

## **Examensarbete i fritidspedagogik**

15 högskolepoäng, grundnivå

### **”Vi har fritids i klassrummen”**

En studie om hur pedagoger jobbar med barns inflytande över  
fritidshemmens lokaler

“We have leisure time facilities in the classrooms”

*A study about how teachers work with pupils influence over the leisure time facilities  
environment*

Mårten Carlsson

Simon Eliasson

# Förord

Vi skulle vilja börja denna studie med att tacka alla som varit delaktiga och hjälpt oss med att genomföra undersökningen. Framförallt går ett stort tack till vår handledare Åse Piltz, alla deltagare i enkätundersökningen samt alla andra som på diverse sätt har hjälpt oss i arbetet. Det har varit mycket upp- och nedgångar under projektets gång genom vilka vi har fått lära oss mycket.

Arbetet har genomförts gemensamt då vi tillsammans har suttit och skrivit och läst men vi har riktat in oss på olika kapitel i undersökningen. Simon har huvudsakligen ansvarat för teorikopplingen och den tidigare forskningen samt vår generella formalia i arbetet. Mårten har haft huvudansvar för metodkapitlet och för resultaten från deltagarna i enkäten. Övriga punkter och kapitel har vi arbetat gemensamt med och gått igenom tillsammans.

Genom denna undersökning har vi fått en ny förståelse för hur det kan se ut på olika fritidshem och hur samarbetet med skolan fungerar i praktiken. Vi hoppas även att någon annan kan få nytta av de slutsatser vi har dragit och att det på sikt kan leda till en ökad kunskap om fritidshemmets roll. Om inte annat så har vi åtminstone kommit igenom detta en erfarenhet rikare.

# Abstract

*Läroplanen för grundskolan, förskoleklassen och fritidshemmet* (2011, men reviderad 2016) som härmed kommer att refereras till som Lgr11 säger att alla som arbetar i verksamheten ska ”främja barns förmåga och vilja att influera den sociala, kulturella och fysiska innemiljön de vistas i” (Lgr11, 2016, s.15). Denna studie har undersökt och kartlagt hur pedagoger på fritidshem arbetar med att strukturera sina lokaler och sitt material ur en pedagogisk synvinkel samt granskat hur de arbetar med att ge barn inflytande över den fysiska innemiljön. Studiens empiri består av en enkätundersökning riktad mot verksamma pedagoger i fritidshem. Frågorna riktar sig mot hur pedagogernas innemiljöer och materialet på fritidshemmen ser ut och vad motiveringen till detta är. Utöver detta gavs pedagogerna en chans att reflektera över vad det finns för begränsningar i utformningen av miljöerna samt vad det finns för begränsningar i arbetet med att ge barn inflytande över dessa. Materialet har analyserats med hjälp av Bronfenbrenners ekologiska systemteori (1975) vilken bygger på en serie av arenor som interagerar och påverkar varandra genom direkta och indirekta faktorer.

Undersökningen visar att majoriteten av pedagogerna ger eleverna inflytande via fritidsråd. Fritidsråd är ett möte där eleverna samlas och får komma med förslag och idéer om hur de vill ha fritidshemmet, på detta sätt ger de eleverna delaktighet och inflytande. De begränsningar som har dykt upp har huvudsakligen varit att fritidshemmen ofta får dela lokaler med skolverksamheten och därmed inte får möblera och strukturera som pedagoger och elever hade velat. Utöver detta är ekonomi den punkt som nämns flest gånger och det är något som många pedagoger ser som en begränsning. De anser att de inte har ekonomin att skapa bra lärandemiljöer samt ser att de oftast blir andrahandsprioriterade av ledningen och därmed inte har det stöd de velat ha för att allt fokus läggs på skolan.

Nyckelord: elever, fritidshem, inflytande, inomhusmiljö, lokaler



# Innehållsförteckning

1. Inledning.....	7
1.1 Syfte och frågeställningar .....	7
1.2 Begrepp.....	8
1.2.1 Delaktighet och inflytande .....	8
1.2.2 Fysisk miljö.....	9
2. Teoretiskt perspektiv .....	10
2.1 Systemteori .....	10
2.2 Ekologisk systemteori.....	10
2.2.1 Bronfenbrenners systemuppdelning.....	11
2.2.2 Urval.....	12
3. Tidigare forskning .....	13
3.1 Fritidshemmet .....	13
3.2 Miljöer .....	13
3.2.2 Fysisk miljö.....	13
3.2.3 Social miljö .....	14
3.3 Inflytande .....	15
3.3.1 Pedagoger och elever .....	15
3.4 Miljöns påverkan .....	17
3.4.1 Omgivning.....	17
3.5 Material.....	18
4. Metod.....	19
4.1 Kvantitativ och kvalitativ metod i relation till vår studie .....	19
4.2 Enkäten .....	20
4.3 Urval .....	21
4.4 Tillvägagångssätt .....	21
4.5 Genomförande .....	22
4.6 Forskningsetik.....	22
5. Resultat och analys .....	24
5.1 Bakgrund.....	24
5.2 Barns inflytande över den fysiska innemiljön .....	24
5.2.1 Resultat.....	24
5.2.2 Analys.....	26
5.3 Begränsningar för arbete med elevernas inflytande .....	27

5.3.1 Resultat.....	28
5.3.2 Analys.....	29
5.4 Behov av att öka elevers inflytande .....	30
5.4.1 Resultat.....	31
5.4.2 Analys.....	32
6. Slutsats och diskussion .....	33
6.1 Resultatdiskussion .....	33
6.2 Metoddiskussion .....	36
6.3 Förslag på framtida forskning.....	36
7. Referenslista .....	38
Bilaga 1.....	42
Bilaga 2.....	44

# 1. Inledning

De demokratiska principerna att kunna påverka, ta ansvar och vara delaktig ska omfatta alla elever. Elever ska ges inflytande över utbildningen. De ska fortlöpande stimuleras att ta aktiv del i arbetet med att vidareutveckla utbildningen och hållas informerade i frågor som rör dem. Informationen och formerna för elevernas inflytande ska anpassas efter deras ålder och mognad. Eleverna ska alltid ha möjlighet att ta initiativ till frågor som ska behandlas inom ramen för deras inflytande över utbildningen. (Lgr11, 2016, s.15)

De fysiska villkorens inverkan på elever i klassrums- och förskolemiljö har under längre tid diskuterats (de Jong, 1996, s.6), som regel med utgångspunkten att forskningsfältet är i behov av en progression (Klerfelt & Haglund, 2011, s.5). Vid upprepade tillfällen berör Lgr11 ämnet miljö i dess olika kontexter, för att vara exakt 199 gånger. Men enbart en gång nämns det i Lgr11 ett sammanhang rörande elevers rätt att påverka och ha inflytande över den fysiska miljön: ”Alla som arbetar i skolan ska främja elevernas förmåga och vilja till ansvar och inflytande över den sociala, kulturella och fysiska skolmiljön” (Lgr11, 2016, s.15). Barnens inflytande över miljöerna de vistas i på fritidshemmet, är inte enbart en chans till en potentiellt ökad kvalitetsutveckling för verksamheten, utan också ett lärandemål för fritidshemmet som det aktivt ska arbetas med, enligt läroplanen (Lgr11, 2016, s.16). Att få en bild av hur de undersökta fritidshemmen arbetar med elevinflytande beträffande miljöer, lokaler, material, och hur fritidspedagoger öppnar upp möjligheter till inflytande över verksamheten samt vilka begränsningar som upplevs, är vad som ligger i fokus i denna undersökning.

## 1.1 Syfte och frågeställningar

Det övergripande syftet med denna studie är att granska hur pedagogerna på de undersökta fritidshemmen arbetar med och motiverar sina inköp och val av material, leksaker, möbler, etc. Samt hur de väljer att bjuda in eleverna i denna arbetsprocess och vad för begränsningar som finns i arbetet rörande elevinflytande. Ett ytterligare syfte är att undersöka om pedagoger upplever ett behov att öka elevers inflytande över innemiljön på de undersökta fritidshemmen. Frågeställningarna är:

Hur arbetar pedagoger på de undersökta fritidshemmen med barns inflytande över den fysiska innemiljön samt hur motiveras detta arbete?

Anser pedagogerna på de undersökta fritidshemmen att det finns begränsningar i arbetet med elevernas inflytande över den fysiska innemiljön och hur ser dessa begränsningar i så fall ut?

Hur formulerar sig pedagogerna kring behovet av elevinflytande när det gäller fysisk innemiljö?

## 1.2 Begrepp

Vi kommer i detta kapitel att ta upp de olika begrepp som är relevanta för vår undersökning och gå igenom hur vi i detta arbete väljer att definiera dem. Detta för att begrepp kan ha olika betydelser och mening beroende på hur man använder dem och inom vilka discipliner och genrer de används.

### 1.2.1 Delaktighet och inflytande

Begreppet inflytande innebär att eleverna har en möjlighet till att mer direkt påverka sin miljö eller sin omgivning (Arnér, 2009, s.14). Genom inflytande får barnen en chans att tycka till om och ge sin synpunkt på verksamheten på ett direkt sätt vilket kan leda till förändringar i verksamheten. Begreppet delaktighet handlar mer om att ta del av något som någon annan redan har planerat och förberett (Arnér, 2009, s.14). Delaktigheten innebär alltså inte nödvändigtvis att alla måste vara med på alla aktiviteter men att deras åsikter och intressen beaktas och att de på detta sätt kan påverka aktiviteterna och verksamheten även om varje individs önsknings inte går att uppfylla (Bae, 2006, s.31). Därför ger delaktighet en möjlighet att bli en del av och indirekt påverka något större även om den skillnaden inte nödvändigtvis syns direkt men att utvecklingen inte hade skett på samma sätt om inte just den individen hade varit delaktig (Johannesen & Sandvik, 2012, s.30). På detta sätt skiljer vi dessa begreppet åt genom att inflytande ger en chans att påverka och utveckla något och delaktighet ger en chans att tillhöra och vara en del av något.

### 1.2.2 Fysisk miljö

Fysisk miljö är de faktiska fysiska lokaler och rum som barnen befinner sig i under skoldagen t.ex. klassrummen, samlingslokaler och fritidslokaler. Dessa miljöer är mätbara i termer som storlek, längd och relation till andra fysiska platser och kan även vara i ständig rörelse och förändring (Björklid, 2005, s.29). Detta är också hur vi valt att definiera begreppet i vår studie, genom att begränsa begreppet till en miljö som man kan ta och känna på. Däremot begreppet miljö kan tolkas på flera olika, bland annat förklaras ordet i svenska akademiska ordlistan som "yttre förhållanden som påverkar allt liv; omgivning" (Svenska akademien, 2015). Synonymer till miljö kan vara atmosfär, värld, omvärld, natur och krets, medan synonymer till fysisk kan vara kroppslig, materiell, världslig, yttre, verklig, jordisk och sinnlig (Synonymer.se, 2017). Fysisk förklaras av svenska akademiska ordlistan som kroppsliga och materiella egenskaper (Svenska akademien, 2015).

## 2. Teoretiskt perspektiv

I detta kapitel kommer vi att gå igenom vårt val av teorier samt hur vi har valt att använda oss av dem. Teorier är ofta mycket mer komplicerade och djupgående därför kommer vi här enbart gå igenom grunderna för att göra det lättare att förstå samt för att se hur de kan kopplas till vår undersökning. Vi har i denna undersökning valt att granska det empiriska materialet ur ett perspektiv med koppling till ekologisk systemteori.

### 2.1 Systemteori

Systemteori grundas i en tanke att en ”helhet” är uppbyggd av delar med olika funktioner och dessa mindre delar benämns system. För att allting ska fungera på ett optimalt sätt måste alla dessa system fungera i samspel med varandra. Är det därför något av dessa system som fallerar kan det påverka helheten på en mängd olika sätt. Detta innebär att även om helheten är uppbyggd av system så utgör de ändå tillsammans något mer än vad de gör enskilt och något mer än helheten, även om de fungerar separat så påverkar de och påverkas av varandra. Systemteori bygger även på att man granskar samspelet och relationerna mellan de mindre systemen i helheten samt hur de fungerar i samspel med omgivningen såsom andra system, exempelvis fysisk miljö, ekonomi och politik (Nilholm, 2016, s.63).

Man brukar använda sig av en kroppsmetafor när man tänker ur ett systemteoretiskt perspektiv då både kroppsmetaforen och ekologisk systemteori har stora likheter med varandra. De olika organen jobbar självständigt men samtidigt i samspel med varandra och skulle ett av organen falla kan det påverka hela kroppen och därigenom de andra organen, så för att kroppen ska fungera optimalt behöver alla organen fungera effektivt och i samspel med varandra (Nilholm, 2016, s.63).

### 2.2 Ekologisk systemteori

Ekologisk systemteori är Urie Bronfenbrenners tolkning av systemteori och i den väljer han att dela upp och kategorisera de olika systemen efter olika karaktärsdrag. Inom ekologisk systemteori är olika undersystem och delar alla beroende av varandra för att

fungera optimalt. Bronfenbrenner var utvecklingspsykolog och hans teori används ofta när man granskar skolan och skolrelaterade ändamål och därför kommer vi även koppla vår tolkning av ekologisk systemteori till skolan i denna undersökning.

### 2.2.1 Bronfenbrenners systemuppdelning

I följande text kommer en genomgång av Bronfenbrenners olika systemuppdelningar. Dessa är tagna utifrån Bronfenbrenners artikel *Ecological Models of Human Development: Experiments by Nature and Design* (1979).

Ett mikrosystem utgör en arena där människor kan mötas och kommunicera eller samspela. En viktig del av mikrosystemet är även hur det uppfattas av de som befinner sig i det, detta för att de faktorer i omgivningen som påverkar en personlig utveckling mest är de som är mest betydelsefulla för personen i utvecklingen. Den fysiska omgivningen tillhör ett så kallat mikrosystem. Andra exempel på mikrosystem kan vara skolan, barngruppen och familjen. Mikrosystemen är på detta sätt självständiga även om de agerar i samspel och påverkar varandra (Bronfenbrenner, 1979, s.22). Mesosystem utgör de relationer som finns mellan mikrosystemen och kan därmed påverka hur de kommunicerar med varandra. Exempel på dessa i skolvärlden kan vara utvecklingssamtal, fritidsråd eller enkätundersökningar. Mesosystemen erbjuder alltså mikrosystemen en chans till samarbete genom att t.ex. kommunicera och influera varandra vilket också är en viktig byggsten för att helheten i systemet ska fungera (Bronfenbrenner, 1979, s.25).

Makrosystem är yttre övergripande faktorer som har stor inverkan på systemet i helhet men som aldrig kommer i direkt kontakt med det. Exempel på dessa kan vara samhällets lagar, ekonomi och politik. Dessa påverkar hela skolan och därmed barnen på väldigt omfattande sätt och kan göra att allting behöver ändras om kraftigt. Exempelvis att hela skolan läggs ner, byggs om eller att den helt byter pedagogisk inriktning, allt detta utan att makrosystemet någonsin kommer i någon direkt kontakt med den enskilda skolan (Bronfenbrenner, 1979, s.26). Exosystem är även de yttre faktorer som påverkar mikrosystemen genom att påverka barnen i sig utan att exosystemet någonsin kommer i direkt kontakt med det. Exempel på dessa kan vara föräldrarnas arbetsplatser och relationer. Skulle föräldrarna exempelvis välja att separera kommer det påverka barnet på ett sätt som är svårt att kontrollera. Detsamma kan även gälla ifall föräldrarna skulle förlora eller byta sina arbetsplatser, vilket i sin tur kan påverka familjens ekonomi och

geografiska position. Detta påverkar alltså inte skolan direkt men gör det ändå genom att påverka individuella barn och därmed delar inom systemet (Bronfenbrenner, 1979, s.25).

### 2.2.2 Urval

De system inom ekologisk systemteori som vi har valt att använda oss av i denna undersökning är mikrosystem, mesosystem och makrosystem. Vi ser barngruppen, pedagogerna och miljön som olika exempel på mikrosystem. Kommunikationen mellan pedagoger och barn samt pedagogernas arbete med barns inflytande utgör därmed vårt mesosystem. Skolan och samhällets lagar och ekonomi blir därmed ett makrosystem som kan påverka utifrån utan någon direkt kontakt med de övriga systemen.

Bronfenbrenner la senare till två andra faktorer, chronosystem och biologisk faktor till sin teori men då dessa är kopplade till tidsperioder och biologi har vi valt att inte använda oss av dem då de är väldigt svåra att undersöka samt saknar relevans till undersökningen.

## 3. Tidigare forskning

I detta kapitel kommer vi gå igenom olika undersökningar och forskningsrapporter som har gjorts med koppling till fritidshemmet, fysiska miljöer och miljöns påverkan på barns utveckling.

### 3.1 Fritidshemmet

Forskning om fritidshem är inte så omfattande. En av anledningarna skriver Klerfelt och Haglund kan bero på att fritidshem och fritidspedagogiken har tagits för givet, visserligen har den ibland ifrågasatts och ibland lovordats, men då i mera generella termer utan närmare vetenskapliga studier (Klerfelt & Haglund, 2011, s.6). Falkner och Ludvigsson anser i sin forskningsöversikt (2016) att detta beror på att fritidshem, såväl när det gäller verksamhet som yrke, är förhållandevist ung samt att det är endast ett fåtal inom verksamheten som går vidare till att forska om den. Mycket av den forskning som trots allt bedrivs inom området är inriktad på lärare och pedagoger. Barnens och föräldrarnas perspektiv förekommer väldigt sällan i forskningen (Falkner & Ludvigsson, 2016, s.8). Bristen på forskningsresultat gör att vi i vår undersökning i allt väsentligt måste lita oss emot den forskning som är kopplad till förskolan.

### 3.2 Miljöer

#### 3.2.2 Fysisk miljö

Läroplanen tar enbart upp begreppet fysisk miljö en gång (Skolverket, 2016, s.15) vilket gör att en mer generell uppfattning om hur utformningen ska se ut är svår att avgöra och lämnar det upp till tolkning. Däremot så nämns det att miljön ska vara trygg och utmanande samt locka till lek och aktivitet, men det framgår inte hur man ska kunna göra detta ute i verksamheten (de Jong, 2010, s.253). En sak som däremot nämns är att alla som jobbar i skolan ska "främja elevernas förmåga och vilja till ansvar och inflytande över den sociala, kulturella och fysiska skolmiljön" (Skolverket, 2016, s.15). Hur detta arbete kan se ut ute på olika fritidshem är det som denna undersökning har som mål att undersöka. Enligt Aasebø och Melhuus förmedlar alla institutioner genom sin struktur och uppbyggnad olika värderingar och normer. Barnen upplever skolan och i detta fall

fritidshemmen som en plats där det finns egna värderingar och normer vilket kan innebära både begränsningar och möjligheter som på olika sätt skapas av byggnadens struktur och uppbyggnad (Aasebø & Melhuus, 2007, s.147). Skolans lokaler skapar en ram för tillhörighet, de bildar en form av gemenskap, men kan även göra att platsen blir avgränsad från andra aspekter av gemenskap. Dessa ramar är något som inte bara påverkar barnen utan även pedagogerna och andra vuxna som vistas i miljön. Det är alltså de fysiska rummen som ofta reglerar vad som är möjligt och vad som är tillåtet, vilket innebär att de som befinner sig i dessa lokaler förväntas anpassa sig efter de normer, värderingar och till de aktiviteter som tillåts inom dessa ramar (Aasebø & Melhuus, 2007, s.147–148).

När det kommer till själva byggnaden som förskolan/fritidshemmet befinner sig i är det väldigt sällan som pedagogerna eller barnen tillfrågas eller ges en chans att ha synpunkter på sin fysiska miljö. de Jong skriver att det är de som bör betraktas som experter och de som besitter den största kunskapen om vilka lokaler och fysiska förutsättningar som behövs då det ändå är de som kommer att nyttja lokalerna som bör ha rejält inflytande över lokalernas utformning och hur de ska användas (de Jong, 1995, s.9). Vidare skriver de Jong att byggnaden i sig själv ska kunna stimulera barnens utveckling och samtidigt hjälpa verksamheten genom att underlätta arbetet för pedagogerna för att ge dem mer tid till att fokusera på det som egentligen är viktigast, nämligen barnen. Då lokaler med många små och avdelade rum ofta kan leda till bristande översikt, både för pedagoger och för barn, kan de trots allt erbjuda vissa barn en möjlighet att dra sig undan från konflikter. Samtidigt finns det forskning som visar att den största delen av mobbning ofta förekommer i avdelade rum där pedagoger har begränsade möjligheter till tillsyn eller har sämre tillgång till (Aasebø & Melhuus, 2007, s.149). Lokaler med stora öppna ytor kan erbjuda möjlighet till fler aktiviteter, ökad samhörighet samt till större uppsikt för både barn och pedagoger. Stora öppna ytor kan ibland vara avskräckande för osäkra barn som inte finner sig tillrätta i stora lokaler och inte kan ta tillvara på fördelarna och därmed riskerar att känna sig utanför och otrygga (Aasebø & Melhuus, 2007, s.149).

### 3.2.3 Social miljö

Den sociala miljön är den miljö och de situationer barnen vistas under hela dagen i form av gruppammansättningar, hur stämningen i barngruppen är samt hur kontakten och samspelet med pedagoger och andra vuxna fungerar i verksamheten. Den sociala miljön

bygger därmed även på kommunikation barnen emellan samt mellan barnen och pedagoger. Att skapa en bra social miljö handlar även om att skapa en plats där alla kan känna sig välkomna och trygga samt erbjuda en form av gemenskap och tillhörighet men även erbjuda en arena för nya upplevelser och lärande (Lgr11, 2016, s.7–11 & 24–27).

Nordin Hultman skriver om vikten av barnens samspel i den sociala och fysiska miljön som en stor del av deras utveckling och lärande och nämner även förskolan som en av de absolut viktigaste och mest inflytanderika platser för detta samspel. Vidare skriver hon om hur en pojke och en flicka som hon granskade under sin avhandling kan bete sig på helt olika sätt om de befinner sig på en förskola som de finner stimulerande jämfört med om de befinner sig på en annan förskola där de istället har tråkigt eller är ostimulerade. Observationen visar också hur materialet kan påverka könsnormerna genom att erbjuda olika aktiviteter som faller in i vad man brukar se som stereotypiskt flickigt eller pojkit. Detta innebär att materialet kan ses som en förutsättning för att påverka hur barn uppfattar sig själva och hur de uppfattar andra (Nordin Hultman, 2009, s.71–73).

## 3.3 Inflytande

### 3.3.1 Pedagoger och elever

Inflytande blir ofta kopplat till ordet demokrati, vilket leder till att det finns en uppfattning om att inflytande handlar om att barnen ska få vara med och ta beslut samt att de ska få vara med och bestämma. Det vanligaste sättet att fatta dessa beslut är att man röstar så att alla ges en chans att påverka men allas viljor går inte igenom. Inflytande behöver alltså inte innebära att man ska få bestämma allting men däremot att alla ska få möjlighet att vara en del av en gemenskap. Inom denna gemenskap krävs det att man är respektfull och inkluderande oavsett vad det finns för åsikter och inställningar inom gruppen och därmed inom gemenskapen (Johannesen & Sandvik, 2009, s.31).

Själva begreppet barns inflytande är något som Biteus och Engholm menar är problematiskt eftersom olika pedagoger gör olika tolkningar av begreppet och därför ser arbetet med inflytande väldigt annorlunda ut från verksamhet till verksamhet (Biteus & Engholm, 2016, s.18). Vidare lyfter de att beskrivningen av begreppet och hur arbetet ska se ut är väldigt otydligt i läroplanen och anser därmed att en tydligare beskrivning hade

varit lämplig för att se till att arbetet blir desamma på alla verksamheter och därmed för alla barn (Biteus och Engholm, 2016, s.14).

I Rudduck och Flutters studie från 2004 visade det sig att många barn önskade mer valmöjligheter och frihet i sitt skolarbete för att lättare kunna nå målen. Denna valfrihet ser vi som en del av barnens inflytande (s.85–86). Valfrihet i skolarbetet och därmed även inom fritidshemmets verksamhet kan hjälpa många barn att nå längre och klara mer då de har lättare att anpassa sig till uppgifterna och aktiviteterna. Nackdelen är att det även kan leda till att de skuldbelägger sig själva och därmed blir missnöjda eller besvikna om de inte lyckas med att uppnå de mål de själva sätter (Dovemark, 2004, s.228).

Att kontinuerligt arbeta med elevinflytande är problematiskt då det kan vara svårt att göra uppföljningar och att planera aktiviteter tillsammans med en större barngrupp. När elevinflytande väl sker brukar det därmed bli lite speciella tillfällen och det görs till en stor händelse istället för att ha det genomgående i verksamheten (Neale, 2004, s.157). En annan aspekt med elevinflytande som är problematisk är att barnen ofta ses som underordnade pedagogerna vilket leder till att man även ser ner på deras åsikter och därför inte tar dem på allvar. Det var något som en kontrollgrupp bestående av barn i Devines undersökning från 2002 beskrivs känna, då de kände att medan de hade regler i vad de fick göra och var de fick gå så kunde pedagogerna göra som de ville och gå överallt utan begränsningar. Att barnens åsikter inte togs på allvar kände de också igen i många fall när de försökte uppmärksamma problem och pedagogerna inte lyssnade (Devine, 2002, s.303).

Det viktigaste med arbetet kring inflytande verkar vara enligt många studier att inflytandet uppfattas som genuint. För att inflytandet ska kännas genuint behöver eleverna få vara med och bestämma samt känna att de vuxna är intresserade och verkligen tar till sig av vad eleverna har att säga. Genuiniteten i inflytandet förstärks ytterligare om synpunkterna och åsikterna följs upp och diskuteras vidare i efterhand (Elvstrand, 2009, s.222). Denna uppföljning är något som även Biteus och Engholm tar upp i sin forskning från 2016. De menar att för att vidare förbättra kvalitén på verksamheterna bör man ha med barnen inte enbart i planeringar av aktiviteter utan även i utvärderingen och reflektion som följer aktiviteterna. Vidare skriver de att om man gör detta kan det leda till "förändringar i lärmiljö och till samtal om vilket material som behöver tillföras verksamheten" (Biteus och Engholm, 2016, s.15).

## 3.4 Miljöns påverkan

### 3.4.1 Omgivning

För att skapa en form av stimulans genom miljön och omgivningen och för att bidra till barns utveckling och identitetsskapande skriver Nordin Hultman att det finns flera aspekter som spelar in. Dessa kan vara till exempel materialet som finns till hands, dagsrutinerna som barnen dagligen tar del av samt hur möjligheten ser ut för dem att agera själva. Hur pedagogerna på förskolan eller fritidshemmet organiserar vardagen spelar även det stor roll i utvecklingsarbetet. Vilken syn man som pedagog har på barnen och hur man i sin tur bedömer deras olika beteenden kan även det påverka. Vidare finns det studier som visar att barnen inte är på ett speciellt sätt utan de blir på ett speciellt sätt kopplat till vilka normer och möjligheter som miljöerna och aktiviteterna förespråkar och uppmanar till. Dessa föreställningar är något som tydligt och konkret uttrycks i byggnadens utformning och struktur och därmed har stor påverkan på barn (Nordin Hultman, 2009, s.169).

Bjurström och de Jong beskriver även hur man inom olika forskningsområden fokuserar på olika effekter miljön kan ha på människor (Bjurström & de Jong, 2006, s.26). Inom organisation och management ligger fokus på hur man kan påverka människors produktivitet och inom miljöpsykologin fokuserar man mer på hur miljön kan påverka stressymptom hos människor. Medicinsk forskning lägger mest vikt på hälso- och ohälsosymptom som är direkt relaterade till miljön på arbetsplatser och i samhället och hur man kan påverka samt motverka dessa. När det kommer till skolor och deras miljöer är det hur miljön har påverkat elevernas studier och därmed deras studieresultat som huvudsakligen varit i fokus. I andra hand har man undersökt hur eleverna och även lärare trivs i skolmiljöerna och därmed även i fritidslokalerna. Hur elever och pedagogers välmående, kreativitet eller intressen påverkas verkar vara påfallande frånvarande under dessa undersökningar (Bjurström & de Jong, 2006, s.26).

Forskare inom arkitektur menar att arkitekturen i sin tur talar till människans undermedvetna, det vill säga att vi påverkas av arkitekturen utan att vi inser eller tänker på det och de menar att denna påverkan inte alltid går att mäta. Arkitekturen, menar

Bjurström och de Jong, saknar ofta en mätbar dimension (Bjurström och de Jong, 2006, s. 26), vilket gör att miljöers påverkan blir väldigt svår att undersöka.

## 3.5 Material

### 3.5.1 Material på förskolan

När man granskar en skola eller förskolas miljöer kan man inte enbart utgå ifrån hur just lokalerna och utformningen ser ut utan man behöver också granska vilka redskap, föremål och vilka material som finns tillgängliga. Det är dessa som oftast uppmanar till handling och aktivitet, det är även dessa som avgör vilka aktiviteter och lekar barnen kan utföra och vara delaktiga i. Därför är det viktigt att de pedagoger som handlar in olika redskap material etc. har barnens tankar och åsikter i åtanke när de handlar (Aasebø & Melhuus, 2007, s.147).

Annelie Fredricson (Nordin Hultman, 2004, s.55–56) skriver att man på förskolorna försöker föra vidare vissa traditioner och samtidigt förmedla trygghet vilket blir urladdat och dessutom skapar en stark kontrast till de moderniserade och mer tekniska leksakerna som barn är vana vid hemifrån. Almqvists inventering av lekmaterial på förskolorna från 1991 visade att det oftast är förhållandevis könsneutralt och att förskolan bibehåller en stark könsneutral diskurs (Almqvist, 1991, s.133–144) vilket är något som motsäger Fredricsons analys där hon anser att det finns en dold könsnorm i exempelvis rollekarnas utklädningsmaterial, i form av exempelvis prinsessklänningar till flickorna och polisuniformer till pojkarna (2004, s.55–56).

## 4. Metod

I följande kapitel redovisas vår metod och hur vi har gått tillväga i vår studie. I forskningssammanhang används ofta kvantitativ och kvalitativ metod. Den kvantitativa metoden används för att få fram det generella/helheten och den kvalitativa för att få fram det mera specifika. Nedan redovisas metoderna närmare. Vi kommer också att redovisa studien, enkäten, vilket urval vi har gjort och hur vi genomfört arbetet samt tagit hänsyn till de forskningsetiska kraven.

### 4.1 Kvantitativ och kvalitativ metod i relation till vår studie

Vid kvantitativ metod ligger fokus på att finna statistiska samband som kan ge en generaliserad bild av forskningen (Eliasson, 2013, s.21). Eliasson beskriver metoderna i sin enkelhet att kvantitativ metod går ut på att redovisa resultaten med hjälp av siffror/statistik, medan kvalitativ metod går ut på att förklara forskningen med hjälp av ord (Eliasson, 2013, s.21). Den kvantitativa metoden används för att beskriva, förklara och bevisa samband, för att få fram det generella/helheten, som i detta fall exempelvis utförts med hjälp av enkäter.

Den kvalitativa metoden används ofta för att fördjupa och följa upp den kvantitativa metoden, för att få fram det särskilda, exempelvis via fallstudier och djupanalyser. Enligt Alvehus (2013) är kvalitativ metod utmärkande såtillvida att den skildrar individens individuella tolkning och synsätt. Metoden lägger stor vikt vid att finna en innebörd och djupare mening i forskningen (Alvehus, 2013, s.20–22). För båda metoderna gäller att resultaten av studien ska studeras objektivt och systematiskt. Vid innehållsanalysen ska resultaten, dvs svaren, redovisas och alldeles oberoende av vem som utför analysen skall denna bli detsamma, det så kallade objektivitetskravet (Söderfelt, 1972, s.138).

Vi har i vår studie valt att utgå ifrån en kombination av kvalitativ och kvantitativ innehållsanalys, till skillnad från att utgå ifrån en av dessa metoder är tanken bakom detta förhållningssätt grundläggande i vår utformning av enkäten, då en kombination av statistiska och djupgående frågor har lett det empiriska materialet vi behövde för att genomföra undersökningen. Holme och Solvang (1997, s.76) lyfter att kombinationen av

dessa två metodanalyser inte har konkurrensförhållande sinsemellan utan istället kan kompensera varandras nackdelar. Metoderna går att kombinera på olika sätt, då man i en kvalitativ forskning kan använda sig av kvantitativa observationer för att urskilja återkommande teman vid forskningen (Holme & Solvang, 1997; Alvehus, 2013). Detta upplägg har vi utgått ifrån när vi undersökt och analyserat vårt empiriska material.

## 4.2 Enkäten

Vi har i vår studie valt att använda oss av en enkät som underlag för vår analys. Genom att samla in och analysera enkäten utifrån en kvantitativ insamlingsmetod gav det oss en övergripande helhetssyn över enkätresultatet. Översikten hjälper oss hitta faktorer att fokusera på utifrån en kvalitativ metodanalys (Holme & Solvang, 1991, s.86–87).

Den insamlade empirin är analyserad via kodningsmetod. Jan Hartman redogör i sin bok *Grundad teori* från 2001 att kodning av datamaterialet är att begripliggöra informationen genom att kategorisera och organisera empirin. Detta kallas för faktiska koder (kvantitativ metod) och är en inledningsfas i analysprocessen av empirin (Hartman, 2001, s.79–80). Kodningsmetoden övergår sedan i en teoretisk kodningsprocess (kvalitativ metod) med avsikt att finna samband mellan de faktiska koderna. Hartman beskriver processen som ett ”sökandet efter teoretiska koder som används för att integrera faktiska koder i en teori.” (Hartman, 2001, s.80). Detta genomförs i kodningens slutfas när kategorierna och deras särdrag är etablerade (Hartman, 2001, s.80). Vår kodning av enkäterna har följt Jan Hartmans analysprocess på följande sätt. Utifrån den insamlade empirin har olika signalord särskilts, beräknats och kategoriserats (faktiska koder) utifrån sin bemärkelse/innebörd. Utefter de faktiska koderna har vi sedan sökt samband mellan kategorierna och de teoretiska koderna (teoretisk kodningsprocess), för att finna svar på våra enkätsfrågor. Exempel på signalord i empirin har varit önska och förslag två skilda kodord inom samma kategori, som kan ställas i förhållande till andra kategorier som fritidsråd, behov och intervjuer, för att urskilja samband i exempelvis olika arbetsmetoder i arbetet med elevinflytande.

Undersökningen utgår ifrån en digital insamlingsmetod och frågorna i enkäten riktar sig i första hand till hur informanterna jobbar och förhåller sig till arbetet med elevers

inflytande över inköp, lokaler och material i fritidshemmens inomhusmiljö. I andra hand riktar frågorna sig till att ge en övergripande bild av vem informanten är. Syftet med dessa fördelningar i studien är att i första hand besvara vår övergripande frågeställning utifrån ett flertal informanter och i andra hand kunna särskilja vårt urval.

Fördelar med en enkätundersökning av denna variant är att vi kunnat nå ut till personer i ett flertal olika kommuner. Deltagarna har kunnat vara helt anonyma och besvara frågorna i sin egen takt, dessutom har frågorna varit lika för alla. Nackdelarna med metodvalet enkät är att vi inte med vår fysiska närvaro kunnat tydliggöra frågorna. Vi har inte heller kunnat läsa av informanternas reaktioner eller kroppsspråk i förhållande till frågorna, vilket skulle kunnat ha fördjupat svaren. Vi vet inte heller vilken utbildning de svarande har eller deras anställningsform på skolorna.

### 4.3 Urval

Vi valde att genomföra en enkätundersökning med pedagoger på fritidshem runt om i Sverige. Detta för att få flera olika kommuner i Sverige representerade och för att få in ett mer vidsträckt material. Vi har dessutom haft ambitionen att kunna nå såväl kvinnor som män och flera olika åldersgrupper. Det visade sig emellertid att det var övervägande kvinnor som svarade och att medelåldern, ca 40-50 år, är överrepresenterad (se analyskapitlet). Ett annat urval i undersökningen är att det är endast pedagoger på fritidshem som är medlemmar i de olika Facebookgrupperna ("Fritidspedagog - världens bästa yrke!" och "Rastaktivisterna! -rasten som aldrig tar slut.") och de som fått mail av oss som har fått tillgång till enkätundersökningen.

### 4.4 Tillvägagångssätt

Vår urvalsprocess i undersökningen har varit omväxlande, eftersom vi valt att kombinera kvantitativ och kvalitativ metod. Vi använde oss av slumpmässigt urval därför att det ger ett ocensurerat perspektiv av empirin. Slumpmässigt urval används vi för att skildra en generaliserad bild av vår studies resultat. Detta görs i vår enkätundersökning genom att slumpmässigt välja ut en informants enkätsvar och låta hens svar delvis få representera deltagarnas resultat i enkätundersökningen (Alvehus, 2013, s.66). Vi har även använt oss av strategiskt urval i vår undersökning, bl.a. för att presentera olika informanter enkätsvar.

Syftet har varit att redovisa informanter utifrån kön, ålder och kommuner samt län av deltagarna i undersökningen. Strategiskt urval är enligt Alvehus en metod som är nödvändig för att få fram informationen för att kunna genomföra undersökningen. Vår undersökning har även haft en utgångspunkt i bekvämlighetsurval, dvs genomförd med ett urval av deltagare som är sammankopplade med någon anknytning till varandra, i detta fall i fritidsverksamheten. Här finns dock en problematik som Alvehus beskriver på följande sätt: ”Bristen på motpoler och andra synvinklar inom ämnet kan skapa ett enformigt resultat” (Alvehus, 2013, s.68).

## 4.5 Genomförande

Enkäten skickades ut till fritidspedagoger via mail och lades ut på olika forum (främst Facebook), som ställdes till pedagoger inom fritidsverksamheten. Programmet vi utformade enkäten i är en internetsida sida anpassad för att skapa digitala enkäter (SurveyMonkey) och genomföra mindre beräkningar i enkätsfrågorna exempelvis olika svarsalternativ som kön och ålder. Efter insamlingen av empirin påbörjades en kodningsprocess med utgångspunkt i att ge oss en mer generaliserande överblick av resultaten. Dessa analyserade därefter utifrån teorin om teoretisk kodning. Undersökningen resulterade i 67 antal besvarade enkäter av 26 720 Facebookmedlemmar som ingick i de två grupperna.

## 4.6 Forskningsetik

Rekommendationerna från Vetenskapsrådet har legat till grund för vår undersökning.

- **Informationskravet:** Forskningens syfte och deltagarens åtagande ska tydligt framkomma, samt villkoren för undersökningen ska klargöras. Individerna ska även vara upplyst om att medverkan är frivilligt och har möjlighet att avsluta deltagandet. (Vetenskapsrådet, 2002)

Det innebär att information och syfte med vår undersökning tydliggjordes för deltagarna innan de valde att delta och att undersökningen var frivillig samt att aktören hade möjlighet att när som helst avsluta deltagandet.

- **Samtyckeskravet:** Deltagarens samtycke till medverkan i forskningen ska framkomma och även vårdnadshavare, om det skulle visa sig att personen är minderårig (under 15 år).

Deltagaren ska själv kunna avgöra på vilka förutsättningar hen vill delta på och inte påverkas negativt utifrån dessa val. (Vetenskapsrådet, 2002)

Utifrån vår enkät ger deltagaren sitt samtycke när de själva väljer att delta i undersökningen. Vi har inte genomfört enkäten med minderåriga i denna undersökning och erbjudit deltagare möjligheten att hoppa över frågor utan negativ påverkan.

- **Konfidentialitetskravet:** All information som införsamlats ska lagras och behandlas på ett professionellt sätt, som inte uppger känslig information eller deltagarens identitet, utan medgivande från deltagaren. Forskarna har även ett ansvar att upprätthålla en sekretess inom forskningsprojektet, samt en tystnadsplikt till deltagare, angående övrig information som kan framkomma utöver projektet. (Vetenskapsrådet, 2002)

Alla enkätsvaren vi fått in har lagrats på en sluten sida som enbart vi har tillgång till. Informationen har behandlats utifrån Jan Hartmans kodningsprocess och vi har inte använt oss av informationen i något annat syfte utöver denna studie. Informanterna i vår studie är anonymiserade.

- **Nyttjandekravet:** Information och data som framkommit i projektet får endast användas till forskningen. Inte under några andra omständigheter får informationen som framkommit användas till icke-vetenskapliga ändamål, delas ut eller lånas ut, utan medgivande från deltagaren. Information och uppgifter som framkommit om deltagaren inom ramen för forskningsändamål, får inte ligga till last eller ingripande som påföljd efter rättsligt beslut. (Vetenskapsrådet, 2002)

Materialet, dvs enkäten, kommer därför inte att användas på annat sätt än för just den här uppsatsen och kommer raderas när studien är publicerad.

## 5. Resultat och analys

### 5.1 Bakgrund

Syftet med vår studie har varit att undersöka hur olika pedagoger arbetar med elevers inflytande över sin innemiljö och hur de motiverar sina tillvägagångssätt samt vilka begränsningar som kan uppstå. Det här har vi valt att undersöka med hjälp av en enkät som har som har tre övergripande frågor, vilka ligger till grund för vår analys och struktur i detta kapitel.

De tre inledande frågorna är av allmän karaktär och redovisar kön, geografisk lokalitet och ålder. I vår studie har vi i denna del fått följande resultat: Resultatet av enkätundersökningen visade att av de 67 deltagarna var 92,54% kvinnor och resterande 7,46% var män. Högst representerande informanter är från södra Sverige, främst från Skåne. Medelåldern på deltagarna är mellan 40 och 50 år (för en mer detaljerad redovisning, se bilaga 2).

### 5.2 Barns inflytande över den fysiska innemiljön

Nedan redovisas resultaten från de frågor i enkäten som är kopplade till frågeställning 1. Hur arbetar pedagogerna på de undersökta fritidshemmen med barns inflytande över den fysiska innemiljön samt hur motiveras detta arbete? De frågor som redovisas här är fråga fyra, fem och sex från enkätundersökningen (se bilaga 1). Efter det kommer en analys av dessa resultat.

#### 5.2.1 Resultat

Fråga fyra: "På vilket sätt jobbar ni på ert fritidshem för att ge barn inflytande och påverkan över inomhuslokaler, inredning och material? (T.ex. möbler, leksaker, dekorationer, osv.)"

De arbetsmetoderna som har varit särskilt noterbara är fritidsråd och stormöte, som nämndes i 35 olika enkäter. Andra återkommande arbetsmetoder är observation som nämns i elva enkäter samt förslag och önskemål som uppkommer i 13 enkäter. Önskelåda, önskelistor, personalgrupper och intervjuer är återkommande tillvägagångssätt i informanternas arbete med barns inflytande och påverkan över fritidshemmets lokaler

och material. Det framkom även i sex enkäter att inget arbete rörande inflytande och påverkan över fritidshemmets material och lokaler pågick eller var möjligt att genomföra. Andra arbetsmetoder som endast framkom en till två gånger var: samtalspromenader, inköpsgrupper, röstning, brainstorming och inflytandemöte.

Fråga fem: "Om i så fall hur motiverar ni pedagogiskt sett det material ni köper in i form av möbler, leksaker och inredning?"

I resultatet på fråga fem har återkommande pedagogiska motiv för val av inköp till fritidshemmet kategoriserats för att urskilja samt se sambanden mellan de olika motiven. Svaren på frågan har till största delen varit individuella och unika i sin utformning. Val av ord har därför tolkats och kategoriserats efter sin innebörd. I ett antal enkäter har vissa ord varit återkommande och redovisas därefter. Ord som önska, önskemål samt önskningar nämndes tolv gånger och har varit det mest förekommande orden i informanternas svar på fråga fem. Att utgå från barnens önskemål har därför varit det största motivet till inköp av materialet till fritids i enkätundersökningen. Att utgå från olika demokratiska processer har varit ett återkommande motiv som svar på frågan och är det näst mest nämnda motivet. Läroplanen dvs. Lgr11 och andra styrdokument har också varit en förekommande utgångspunkt till pedagogers inköp av material. Behov har likaså varit ett återkommande ord i informanternas svar och är ett motiv flera valt att kombinera med andra motiveringar till inköp av material. Andra motiveringar och ord som uppkom fler än en gång i informanternas enkätsvar har varit: inspirerande, intressen, meningsfullt, motiverande, och diskussion. Åtta informanter valde att hoppa över frågan, två refererade svaret till tidigare svar på fråga fyra och två informanter svarade med ett frågetecken eller tre bindestreck.

Fråga sex: "Hur skulle du vilja jobba med att ge barn inflytande över innemiljön om du fick helt fria händer?"

Resultatet visar att det vanligaste svaret, i tolv enkäter på fråga sex, har varit att informanterna velat ha nya eller uppdaterade lokaler. Det framgår också ett missnöje och en problematik i att dela lokaler med skolverksamheten. Informanterna nämner också att de hade velat genomföra sitt arbete med fler möjligheter att uppfylla barnens önskemål rörande inomhusmiljön. Tolv informanter skriver att de gärna velat inreda och möblera om fritidslokalerna på nytt, tillsammans med barnen och utifrån barnens önskemål. Fem

informanter skriver att de skulle vilja att barnen genomför skisser på hur de vill att lokalerna ska se ut. Dessa skisser skulle sedan kunna ligga till grund för utformningen av fritidshemmet. I åtta enkäter framgår det att informanterna hade velat ge barnen större inflytande vid inköp av materialet på fritids. Ett högt antal informanter skriver även att det är bra som det redan är eller hade valt att fortsätta arbetet på samma sätt som i dagsläget. Sex andra informanter väljer att poängtera hur ekonomin påverkar arbetsprocessen.

### 5.2.2 Analys

Resultatet visade att pedagogerna till största del arbetade med att skapa möjligheter för elevers inflytande över verksamhetens material och inredning på vad Bren Neale menar är speciella tillfällen (Neale, 2004, s.157). Fritidsråd, önskelådor, önskelistor och intervjuer är exempel på sådana tillfällen. Tillfällen där pedagoger avsätter tid för att skapa spelrum för elevers inflytande. Observationer som informanterna i undersökningen lyfter i fråga fyra är något vissa även använder sig av på speciella tillfällen men också enligt andra är observationsarbetet en ständig process i jobbet. Vår tolkning av detta är att inflytande är något som inte finns i verksamheten kontinuerligt, utan något som pedagogerna behöver planera och avsätta tid för, men framförallt ge eleverna. I både fråga fyra och fem stärks denna tolkning av att inflytandet skapas på pedagogernas premisser och villkor. Det är med utgångspunkt i att elever på pedagogernas initiativ ger önskemål på vad som kan saknas eller behövas på fritids. Detta sker inte kontinuerligt eller på elevernas eget initiativ. Det är inte automatiserat och elevstyrt, utan när det är önskvärt bestäms av pedagogerna. Utrymmet blir därför begränsat i såväl tid som rum. Det är enligt informanterna dessa önskemål som sedan ligger till grund för hur de tar beslut om inköp eller förändringar rörande fritidshemmet. En kvinna i tjugoårsåldern från Skövde svarade på fråga fyra:

Eleverna får komma med önskemål på leksaker de skulle vilja ha på fritidshemmet. Vi pedagoger köper in leksaker, material mm som kan gynna verksamheten för att få upp elevernas nyfikenhet till lärande och utveckling. Därför är det viktigt att vi tar del av vad eleverna efterfrågar för att deras lek ska kunna utvecklas och ta andra spännande vägar.

En problematik som kan uppstå med detta tillvägagångssätt är att pedagoger placerar sig över barnen i denna demokratiska process och att risken finns att det inte tar elevernas åsikter på allvar (Devine, 2002, s.303). I samma artikel från 2002 kan man även läsa att barnen kände att pedagogerna kunde göra mer eller mindre vad de ville medan de själva kände sig väldigt reglerade (Devine, 2002, s.303). Demokratiska processer var informanternas näst mest nämnda motiv i enkätundersökningen, men i deras tillvägagångssätt i arbetet med elevinflytandet över verksamhetens material och lokaler, är praktiken mer en form av oligarki (en mindre utvald grupp som styr) än en demokrati. Barnen ges utrymme att komma med önskemål som kan tolkas som demokratiskt men det framgår att pedagogerna har valet att göra i slutskedet och barnen får ett ytterst begränsat utrymme i processen (ge förslag som möjligen beaktas). Det framstår däremot att pedagogerna är mer eller mindre medvetna om detta och vill skapa större möjligheter för att ge barn inflytande över lokaler och material på fritids. Detta kan tyda på att det finns en maktstruktur som begränsar pedagogerna. De upplever sig låsta och att de inte har möjlighet eller förmåga att förändra med tanke på de begränsningar som finns i arbetet. Denna vanmakt/maktlöshet som informanterna beskriver kan delvis ha sin grund och förklaring grundas i mesosystemet, där kommunikationen mellan lärare och rektor/ledning inte fungerar optimalt. Även makrosystemet i form av ekonomi och politik kan utgöra hinder men även möjligheter. Rektorn på skola har ett ansvar att skapa goda arbetsformer rörande elevinflytande (Lgr11, 2016, s.18), om detta inte uppfylls kan det ur systemteoretisk synvinkel ses som att mesonivån (rektorn och kommunikationen mellan nivåerna) begränsat förutsättningarna för att mikrosystemet (lärarna och den dagliga verksamheten) kan fungera och utformas optimalt.

### 5.3 Begränsningar för arbete med elevernas inflytande

Nedan redovisas resultaten från de frågor i enkäten som är kopplade till frågeställning 2: Vad anser pedagogerna på de undersökta fritidshemmen att det finns för begränsningar för arbete med elevernas inflytande över den fysiska innemiljön? De frågor som redovisas här är fråga sex, åtta och nio (se bilaga 1). Efter det kommer en analys av dessa resultat.

### 5.3.1 Resultat

Fråga 8: "Känner du att du som pedagog har tillräckligt stor inflytande över utformningen av lokalerna och vilket material som köps in till fritidshemmet? Motivera gärna hur och i så fall vad som saknas!"

Det framkommer i resultatet av fråga åtta en tydlig skillnad i hur informanterna uppfattar sitt inflytande över lokaler och material. I 23 enkäter framkom det att informanterna känner att de inte har något större inflytande över lokalernas utformning men påpekar att de har inflytande över materialet som köps in till fritidshemmet. 20 informanter skriver att de upplever att de har inte har något inflytande över varken utformningen av lokaler eller inköp av material. 19 informanter beskriver däremot att de har ett tillräckligt stort inflytande över material och lokaler. I elva enkäter framgick det att inflytande över lokaler, var begränsat på grund av det faktum att de delade lokaler med skolverksamheten och i 25 enkäter nämndes till exempel styrning, ekonomi och resurser som ett hinder för informanternas inflytande över lokaler och material.

Fråga 9: "Känner du att det finns några begränsningar i arbetet med barns inflytande över inomhusmiljön? (T.ex. ekonomiska förutsättningar, ledande styrdokument, lokaler, osv.)"

Det klargjordes i resultatet av fråga nio att informanterna i 45 enkäter, gav uttryck för att den största begränsningen var verksamhetens ekonomi. Det framkom också i 37 enkäter att lokalerna uppfattades som en begränsning i arbetet med barns inflytande över inomhusmiljön. Samarbetet mellan skol- och fritidsverksamheten samt bristande förståelse från ledningen beskrivs av 18 informanter som begränsningar i arbetet. Verksamhetens styrdokument nämns av tre informanter som en begränsning men också av tre andra som en hjälpande faktor i arbetet med barns inflytande. Avtal med kommunen återkommer i tre enkäter som en begränsning i anslutning till lokaler. Resurser i form av personal uppkommer som en begränsning i fem enkätsvar. Andra begränsningar som upprepas i de olika informanternas enkäter är: tid, gruppstorlek och delade lokaler med skolverksamheten. Fyra informanter svarade att de inte känner att det finns några begränsningar i arbetet med elevinflytande på fritids. Fem informanter svarade att det fanns begränsningar men att det inte var några större hinder i arbetet med elevinflytande. Fem informanter valde att referera sina svar till svaret på fråga åtta. Två svar i enkäten

besvarades med antingen ett ja eller ett nej och tre informanter valde att hoppa över frågan.

### 5.3.2 Analys

I undersökningen synliggörs återkommande mönster i informanternas enkätsvar angående begränsningar i arbetet med barns inflytande på fritidshem. I fråga åtta och nio lyfter informanterna i huvudsak upp tre olika begränsningar i arbetet med elevinflytande, vilka är lokaler, samarbetet med skolverksamheten och ekonomi. Dessa perspektiv kan betraktas ur ekologisk systemteori som ett mikro-, ett meso- och ett makrosystem. Det återkommande mikrosystemet har varit fritidshemmets fysiska lokaler, något som upprepas bland informanternas enkätsvar som en begränsande faktor i arbetet med elevers inflytande över verksamheten. En kvinna från Lund i trettioårsåldern uttrycker sig på fråga åtta på följande sätt:

Våra fritidslokaler består av tre klassrum som övrig tid används av skolverksamheten. Det innebär att det är många som ska samsas om samma yta. Det som saknas är ändamålsriktiga lokaler! Vi försöker göra vad vi kan utifrån det vi har men det är svårt.

Aasebø och Melhuus beskriver i *Rum för barn - rum för kunskap* hur lokaler har en förmåga att skapa möjligheter och begränsningar i skolans/fritidshemmets verksamhet. De menar att lokalens utformning förmedlar de normer och värderingar som är tillåtna i rummet (Aasebø & Melhuus, 2007, s.147). Till exempel i rum med öppna stora ytor skiljer sig normen för beteende än vad det skulle vara i ett mindre rum. Lika så i rum med specifika syften som bland annat en ateljé eller ett rekreationsrum, finns det underförstådda förväntningar för hur man får bete sig och vilka aktiviteter som ska genomföras (Aasebø & Melhuus, 2007, s.147–148). Det är utifrån detta förhållningssätt, lokalerna i undersökningen främst betraktas som en begränsning bland informanterna. I citatet ovan beskrivs det hur bristen på ändamålsriktade lokaler medför ett hinder för pedagogerna i arbetet med elevers inflytande över inomhusmiljön på fritids. En annan kvinna från Lerum i fyrtioårsåldern skrev att ”Hänsyn, att lokalen skall fungera för så många olika verksamheter gör att de inte fungerar särskilt bra till någon av dem. Många olika pedagoger skall samsas och arbetar på olika sätt.”.

Det som framgår i enkätundersökningen är sambandet mellan informanternas missnöje över lokaler och samarbete mellan skolans och fritidshemmets olika verksamheter. Det

är i huvudsak delandet av lokaler mellan de två verksamheterna som är problemet, enligt informanterna. Det som beskrivs i informanternas svar är bristen i kommunikation och samarbete mellan två mikrosystem, skolan och fritidshemmet. Detta kan betraktas ur ekologisk systemteori som ett bristande mesosystem mellan de två mikrosystemen. Ett resultat av bristande mesosystem kan få en isolerande effekt på de aktuella mikrosystemen, vilket i detta fall kan bli kontraproduktivt gentemot verksamheternas uppdrag att föra en fungerande samverkan mellan varandra (Lgr11, 2016, s.16). En man i femtioårsåldern från Lund svarade på fråga nio: ”Lokaler eller snarare bristen därpå. Konflikten mellan skola-fritids om vems behov som är störst. Överallt tronar ekonomin som alltid.”

Vilken av verksamheterna som prioriteras av ledningen har också varit ett återkommande tema i enkätsvaren. Till följd av detta har ekonomin nämnts som i citatet ovan, varit den begränsning som informanterna lyft på upprepade tillfällen genom enkätfrågornas svar. Fritidshemsverksamhetens ekonomi togs upp i 45 olika svar på fråga nio och är en allomfattande faktor och begränsning enligt informanterna i arbetet med elevers delaktighet och inflytande över inomhusmiljön. Det framgår också i undersökningen att ett flertal informanter inte upplever att de har någon påverkan över fritidshemmets ekonomi. En man i tjugooårsåldern från Linköping svarar på fråga åtta: ”Ja, som sagt ekonomi som styr, något som jag inte känner att jag kan påverka då det är reglerat ”uppifrån””. Ledningen som enligt informanten är reglerat ”uppifrån” utgör här en del av det makrosystem som influerar fritidsverksamheten utifrån i form av att reglera ekonomin och fatta beslut om hur verksamheten ser ut. Övriga makrosystem som påverkar detta är bland annat Sveriges regering och landets ekonomi. Det verkar alltså enligt ett flertal av våra informanter som att det är ekonomin som styr verksamheten på ett tämligen direkt sätt.

## 5.4 Behov av att öka elevers inflytande

Nedan redovisas resultaten från de frågor i enkäten som är kopplade till frågeställning 3 nämligen: Hur formulerar sig pedagogerna kring behovet av elevinflytande när det gäller fysisk innemiljö? För att besvara denna frågeställning analyseras svaren från samtliga frågor men med huvudfokus på fråga sju. Efter det kommer en analys av dessa resultat.

#### 5.4.1 Resultat

Fråga 7: "Känner du att det finns ett behov av att ge barn inflytande över innemiljön? Motivera gärna!"

Resultatet på fråga sju visade att en majoritet av informanterna upplevde att det finns ett behov av att öka barns inflytande över innemiljön. Detta framgår nämligen i 42 enkäter. Det visar sig emellertid också att tre informanter inte känner att det finns ett behov av detta på fritids. Sex informanter anser att det finns ett behov till viss del och tre tycker att elevinflytandet är problematiskt att arbeta med. Fyra av de 25 informanterna som inte svarade att det finns ett behov menade att innemiljön är ett ansvarsområde fritidspedagogerna har och att beslut bör göras utifrån bland annat pedagogiska observationer samt barns behov. Betoningen av att fritidshemmet är barnens egen miljö framgick i 15 enkäter, oftast i samband med de elva informanter som lyfte fram att barnen genom detta lär sig visa bättre hänsyn och förståelse för hur lokaler samt hur material används. Elva informanter skrev också om kopplingen mellan trivsel på fritids och barns inflytande. Resultatet visade att i fem enkäter menar informanterna att det behövs mer inflytande ifrån barnen i verksamheten. I tre enkäter framgick det att informanterna kunde se hur barns inflytande över innemiljön har påverkat deras lekar. Två av informanterna valde att hoppa över denna fråga.

Fråga 10: "Har du några övriga kommentarer eller åsikter? Skriv gärna!"

Utav de 17 informanter som valde att besvara fråga tio, framgick det i fyra enkäter att frågor angående lokaler är något som deltagarna säger att de jobbat mycket med. Sex informanter kommenterade enkätens frågor med att beskriva dem som intressanta, svåra eller viktiga. En informant tyckte att fokus borde ligga på utemiljön istället. I empirin framkommer det att flertal informanter upplever liknande begränsningar i arbetet med elevinflytande. Till exempel skriver en informant att det behövs mer kreativa idéer och en mer positiv inställning till arbetet med elevinflytande. En annan informant skriver att drivkraften lätt kan försvinna i det dagliga arbetet och en tredje beskriver att det sällan finns utrymme för detta arbete i verksamheten. I en enkät besvarade informanten endast frågan med ett bindestreck och 50 informanter valde att hoppa över frågan.

#### 5.4.2 Analys

Falkner och Ludvigsson beskriver i sin forskningsöversikt att lärare anser att det är viktigt med elevers valfrihet och inflytande över verksamheten (Falkner och Ludvigsson, 2016 s.31). Detta ansåg också en majoritet av informanterna i enkätundersökningen men däremot inte alla. Informanterna som inte ansåg att ett behov finns på deras fritids svarade antingen att pedagogerna redan gjorde ett bra jobb eller att för stort inflytande kunde skapa hinder i arbetet. Ett exempel är en kvinna i fyrtioårsåldern från Malmö som svarade såhär på fråga sju: "Nej egentligen inte. Vi pedagoger har bra koll men lyhördhet är absolut viktigt att ha".

I tidigare forskning om barns inflytande över sin skolmiljö och studier, lyfter Rudduck och Flutters fram att barnen i deras studie önskade ett större inflytande över skolans upplägg, vilket enligt deras undersökning underlättar för barnen att nå sina skolkrav (Rudduck & Flutter, 2004 s.85–86). Det framgår i vår undersökning att en större del av informanterna anser att barnens inflytande och delaktighet kan vara direkt fördelaktigt för verksamheten. Detta då det hjälper verksamheten att nå vissa av de mål som är uppsatta i läroplanen med koppling till barnens ansvar och inflytande (Lgr11, 2016, s.15 & 24–27). Ett flertal informanter lyfter fram hur barns inflytande över sin fritidsmiljö kan skapa en mer trivsamt och tryggare atmosfär. Detta därför att eleverna blir mer delaktiga och därmed en del av gemenskapen vilket även i sig bidrar till en trygghetskänsla precis som Johannesen och Sandviks undersökning från 2009 visar. Detta tolkar vi som att ju starkare arbetet med delaktigheten i form av kommunikation mellan mikrosystemen, (mesosystem) elev och lärare, desto starkare blir även gemenskapen både inom och emellan mikrosystemen i form av pedagogerna, barnen och deras sociala miljö. Det kan tolkas som att det finns ett behov eller intresse för ett utökat mesosystem för att stärka banden och kontakten mellan mikrosystemen pedagogerna, barngruppen och miljön. Då det i sin tur, som nämnts ovan, skapar en tryggare och trivsammare miljö, vilket är ett syfte fritidsverksamheten har enligt läroplanen (Lgr11, 2016, s.24).

## 6. Slutsats och diskussion

I detta kapitel kommer vi presentera resultat och svar på våra frågeställningar utifrån vår insamlade empiri. Vi kommer först att dra korta slutsatser om de individuella frågeställningarna innan vi går in på en djupare slutsats baserad på undersökningen i sin helhet.

### 6.1 Resultatdiskussion

Våra frågeställningar i studien har till syfte att möjliggöra en diskussion om hur arbetet med barns inflytande över sin fysiska miljö kan gestalta sig på olika fritidshem runt om i Sverige. Frågeställningen hade också till syfte att lyfta fram vad pedagoger anser att det finns för begränsningar i arbetet med elevinflytande över barns fysiska miljö, samt om ett behov fanns rörande elevinflytande och vidareutveckling av detta. Syftet bröts ner i följande tre frågor: Hur arbetar pedagogerna på de undersökta fritidshemmen med barns inflytande över den fysiska innemiljön samt hur motiveras detta arbete? Vad anser pedagogerna på de undersökta fritidshemmen att det finns för begränsningar i arbetet med elevernas inflytande över den fysiska innemiljön? Hur formulerar sig pedagogerna kring behovet av elevinflytande när det gäller fysisk innemiljö?

Vår slutsats är att pedagogerna i undersökningen främst arbetar med elevinflytande över material och lokaler under specifika tillfällen (Neale, 2004, s.157) när pedagogerna skapar tid för till exempel tillfällen som fritidsråd/stormöten, observationer, önskelådor och intervjuer. Elevinflytandet är alltså enligt informanterna i vår studie sällan ett arbete som pågår kontinuerligt i verksamheten och är något som tilldelas eleverna, samt utfärdas utifrån pedagogernas initiativ och villkor.

Den stora begränsningen informanterna lyfter i undersökningen rörande arbetet med elevinflytande är lokaler, ekonomi och samarbetet med skolverksamheten. Informanterna beskriver också en brist på möjligheter att skapa, förändra och arbeta med lokalerna så de blir mer ändamålsinriktade för fritidsverksamheten.

Angående frågan ifall det finns ett upplevt behov av ökat inflytande över lokaler och material på fritidshemmen har vi dragit slutsatsen att det verkar som att det finns ett behov. Resultatet i enkätundersökningen visar på att ett arbete med elevinflytande pågår men är mycket begränsad, både i sitt upplägg såväl som i de hinder som pedagoger möter

i arbetet. Pedagogerna i enkätstudien beskriver även hur de tycker elevinflytande är viktigt och att de skulle vilja skapa mer utrymme för det i verksamheten.

Den generella slutsatsen i denna studie har visat, att utifrån hur pedagoger på fritidshemmen arbetar, vill arbeta eller har för begränsningar i arbetet, tycks en övergripande del av informanterna lyfta fram en problematik med arbetet i förhållande till samarbetet med skolverksamheten och ledningen på skolan. Informanterna lyfter upp hur ekonomin, lokaler, resurser och tid reglerat från ledning eller i kompromisser med skol- och förskoleverksamheten, påverkar möjligheterna att genomföra lärar- och lärandeuppdraget gentemot barnen i arbeten rörande delaktighet och inflytande över inomhusmiljöerna på fritidshemmet. Tidigare forskning kring samarbetet mellan fritids- och skolverksamheten lyfter fram hur fritidspedagoger känner att samarbetet oftast är reglerat av skolverksamheten samt att det är upp till fritidsverksamheten att komplettera skolan och sällan tvärtom (Hansen, 1999, s.53–63). Utifrån denna problematik rörande ledning och samverkan mellan verksamheter, blir resultatet utifrån ett ekologiskt systemteoretiskt perspektiv att det mesosystem som existerar mellan pedagoger på fritidshemmen (ett mikrosystem) och ledningen av verksamheten (ett makrosystem), stryps på grund av andra verksamheters intressen. De beskriver i svaren hur fritidsverksamheten betraktas i jämförelse med skol- och förskoleverksamheten som minst prioriterat av makrosystemet. En kvinna i studien beskrev det på följande sätt: "Rent lokalmässigt är fritidshemmen stora förloraren då vi gick in i skolan".

Mesosystemet agerar på ett sätt som broar mellan olika mikro- och makrosystem och kan erbjuda en chans till dialog mellan olika klasser (Bronfenbrenner, 1979, s.25), i vad som kan betraktas som ett hierarkisystem inom skolväsendet. Ett hierarkisystem där elever och barn representerar ett bottenskikt och har en kommunikation, som ur ekologisk systemteori kan ses som del av ett mesosystem med pedagoger på fritids, som representerar ett mellanskikt i skolhierarkin. Pedagogerna i sin tur använder ett annat mesosystem för att kommunicera med ledande personal över verksamheten (ett överskikt och makrosystem). Detta tillvägagångssystem tolkas som ineffektivt, då mesosystemet inte beskrivs som fungerande mellan pedagoger på fritids och ledningen över verksamheten samt att det leder till en bristande kommunikation mellan barn och ledning.

Slutsatsen tyder alltså på att mesosystemen inte är fungerande på de undersökta verksamheterna och att det tydligt existerar en hierarki inom skolväsendet.

En slutsats som framkom i undersökningen pekar på att den tidigare forskning som de Jong utförde 1995 fortfarande överensstämmer med informanternas svar i studien, dvs att barn och pedagoger fortfarande har en liten påverkan över fritidshemmets lokaler, trots att de bör ses som experter kring området (de Jong, 1995, s.9). En annan sak som verkar styrka detta är att ett flertal av pedagogerna i sina svar på fråga 10 tar upp att det detta är ett intressant ämne som sällan diskuteras eller analyseras. Detta tyder också på att det kan finnas ett behov av att lyfta ämnet vidare och även forska vidare om det. Detta stämmer överens med vad Klerfelt och Haglunds forskningsöversikt från 2011 påvisar angående bristen av tidigare studier inom området.

Enligt vad Aasebø och Melhuus forskning visade så tar barnen åt sig av de värderingar och normer som lokalerna producerar och signalerar och eftersom de ofta är uppbyggda efter skolans behov kan det vara svårt att koppla dessa till fritidsverksamhetens arbete. Dock så framkom det inte så tydligt i undersökningen just hur lokalerna på de undersökta fritidshemmen såg ut vilket gör det svårt att koppla till den tidigare forskning som har analyserats om hur lokalerna kan vara planerade.

Trots alla punkter om demokrati och delaktighet i läroplanen så verkar det som att skolan motverkar just detta i form av det hierarkiska system som finns i skolan. Eleverna får önska det de vill men det går bara igenom om pedagogerna och lärarna verkligen håller med. Pedagogerna och lärarna får önska det de vill men även det går endast igenom om ledningen håller med. På detta sätt skapas det en hierarkipyramid där ledningen är längst upp som bestämmer över mellanskiktet, pedagogerna och de i sin tur bestämmer över de som ligger längst ner nämligen eleverna.

En intressant observation vi gjorde var att det inte var någon av pedagogerna som svarade att storleken på barngrupperna var ett problem eller en begränsning. Om det beror på att de uteslöt den faktorn eftersom undersökningens fokus var på miljöerna är dock svårt att analysera eller veta.

En annan slutsats vi kunnat dra utifrån bristen av informanternas svar, är att pedagogerna i undersökningen sällan motiverar sina inköp av material till fritidshemmet med åtanke av att det ska vara könsneutralt, något som Almquist (1991) betonat i sin forskning. Informanterna har inte heller lyft att materialet ska följa med sin tid och uppdateras efterhand, utan de betonar endast att inköpen handlar om barns önskemål, utgår ifrån läroplanen samt baseras på hur pedagogerna anser att materialet har för förmåga att komplettera barnens behov.

En otydlighet i läroplanen om hur arbetet med inflytande på fritidshem ska se ut är något som Biteus och Engholm tar upp i sin studie från 2016 och något som överensstämmer med den generella uppfattningen som vi har fått under denna undersökning. En tydligare bild i styrdokumentet över just hur detta arbete ska se ut, hade gett klarare direktiv på hur man som pedagog bör arbeta med inflytande. På detta sätt hade man kunnat se till att arbetet efterföljs och anpassas mer metodiskt på alla verksamheter för att därigenom potentiellt kunna öka kvalitén på alla fritidshem.

## 6.2 Metoddiskussion

Användningen av kodningsprocessen som en analysmetod anpassades till ett kvantitativt och kvalitativt förhållningsätt, vilket har legat till grund för hur enkätundersökningen varit utformad. Kombinationen av dessa två analysätt är också grundläggande vid vår kodningsprocess av empirin. Framförallt hade slutsatsen inte kunnat tydliggöras utan en kvantitativ analys. Studien hade däremot kunnat gynnas av att genomföra intervjuer med pedagoger för att klargöra vissa frågor som det visade sig att några informanter hade missuppfattat och feltolkat. Ett sådant genomförande hade kunnat leda till mer djupgående svar.

## 6.3 Förslag på framtida forskning

För att kunna gå vidare med detta ämne skulle man exempelvis kunna åka ut på olika fritidshem och göra observationer för att granska hur miljöerna ser ut, hur de är uppstrukturerade av pedagogerna och hur de faktiskt används av barnen. Vidare skulle man även kunna göra en studie liknande den här från barnens perspektiv för att därigenom

få deras synvinkel på ämnet och se vad de har att bidra med när det gäller att tycka till om och reflektera kring frågor som rör demokrati och inflytande. Något som Falkner och Ludvigsson (2016) lyfter är just brist på barns perspektiv inom den tidigare forskningen rörande fritidsverksamhet. Detta skulle förhoppningsvis kunna bidra till fritidsverksamheters ökade kvalitet och underlätta i pedagogers arbete genom att hitta en form av optimal struktur för den fysiska innemiljön om det ens är möjligt. Utöver det skulle man kunna göra en utredning gällande om det verkligen är optimalt att ha en delad skol- och fritidsverksamhet. Något som hade kunnat vara värt att forska vidare om är hur man i nuläget kan göra för att bättra på de brister som finns i mesosystemet och i kommunikationen med makrosystemet.

## 7. Referenslista

Aasebø, Turid Skarre & Melhuus, E. Cathrine (2007). *Rum för barn - rum för kunskap: kropp, kön, vänskap och medier som pedagogiska utmaningar*. 1. uppl. Stockholm: Liber

Almqvist, Birgitta (1991). *Barn och leksaker*. Lund: Studentlitteratur

Alvehus, Johan (2013). *Skriva uppsats med kvalitativ metod: en handbok*. 1. uppl. Stockholm: Liber

Arnér, Elisabeth (2009). *Barns inflytande i förskolan: en fråga om demokrati*. 1. uppl. Lund: Studentlitteratur

Biteus, Jenny & Engholm, Terese (2016). *Utveckla barns inflytande: verktyg för förskolan*. 1. uppl. Stockholm: Gothia fortbildning

Bjurström, Patrick & de Jong, Marjanna (2006). *Skolmiljö och välbefinnande: Utformning och upplevelse ; En fallstudie av fyra skolor*. Stockholm: Kungl. Tekniska högskolan, Skolan för arkitektur och samhällsbyggnad

Björklid, Pia (2005). *Lärande och fysisk miljö: en kunskapsöversikt om samspelet mellan lärande och fysisk miljö i förskola och skola*. Stockholm: Myndigheten för skolutveckling

Bronfenbrenner, Urie (1979). *Ecological Models of Human Development: Experiments by Nature and Design*. Cambridge, Massachusetts: Harvard University Press

de Jong, Marjanna (2010). Förskolans fysiska miljö i Riddersporre, Bim & Persson, Sven (red.) *Utbildningsvetenskap för förskolan*. 1. utg. Stockholm: Natur & kultur, s. 254–271

de Jong, Marjanna (1996). *Pedagogiska och sociala aspekter på lokaler för barnomsorg: underlag till Allmänna råd från Socialstyrelsen 1995:2*. Malmö: Institutionen för pedagogik och specialmetodik, Lärarhögskolan

Devine, Dympna. (2002). Childrens citizenship and the structuring of adult-child relations in the primary school. *Childhood Vol. 9. s. 303*

Dovemark, Marianne. (2004). *Ansvar - flexibilitet - valfrihet: En etnografisk studie om en skola i förändring* (Göteborg studies in educational sciences). Göteborg: Göteborgs Universitet.

Ejvegård, Rolf (2009). *Vetenskaplig metod*. Lund: Studentlitteratur

Eliasson, Annika (2013). *Kvantitativ metod från början*. Lund: Studentlitteratur

Elvstrand, Helene (2009). *Delaktighet i skolans vardagsarbete* [Elektronisk resurs]. Diss. Linköping: Linköpings universitet

Tillgänglig på Internet: <https://www.diva-portal.org/smash/get/diva2:229768/FULLTEXT01.pdf> (Hämtad 2017-12-03)

Falkner, Carin & Ludvigsson, Ann (2016). *Fritidshem och fritidspedagogik: en forskningsöversikt*. Lund: Kommunförbundet Skåne

Tillgänglig på Internet: <https://www.diva-portal.org/smash/get/diva2:1033918/FULLTEXT01.pdf> (Hämtad 2017-04-22)

Hansen, Monica (1999). *Yrkeskulturer i möte Läraren, fritidspedagogen och samverkan*. Diss. Göteborgs universitet: Göteborg.

Tillgänglig på Internet: [https://gupea.ub.gu.se/bitstream/2077/7609/1/gupea\\_2077\\_7609\\_1.pdf](https://gupea.ub.gu.se/bitstream/2077/7609/1/gupea_2077_7609_1.pdf) (Hämtad 2017-12-12)

Hartman, Jan (2001). *Grundad teori: teorigenerering på empirisk grund*. Lund: Studentlitteratur

Holme, Idar Magne & Solvang, Bernt Krohn (1997). *Forskningsmetodik: om kvalitativa och kvantitativa metoder*. Lund: Studentlitteratur

Johannesen, Nina & Sandvik, Ninni (2009). *Små barns delaktighet och inflytande: några perspektiv*. Stockholm: Liber

Klerfelt, Anna & Haglund, Björn (2011). Introduktion till fritidspedagogik – ett område med många bottnar I Klerfelt, Anna & Haglund, Björn (red.) *Fritidspedagogik: fritidshemmets teorier och praktiker*. Stockholm: Liber

*Lgr11. Läroplan för grundskolan, förskoleklassen och fritidshemmet 2011: reviderad 2016*. 3., kompletterade uppl. (2016). Stockholm: Skolverket

Tillgänglig på Internet: [https://www.skolverket.se/om-skolverket/publikationer/visa-enskild-publikation?\\_xurl=http%3A%2F%2Fwww5.skolverket.se%2Fwtpub%2Fws%2Fskolbok%2Fwpubext%2Ftrycksak%2Fblob%2Fpdf2575.pdf%3Fk%3D2575](https://www.skolverket.se/om-skolverket/publikationer/visa-enskild-publikation?_xurl=http%3A%2F%2Fwww5.skolverket.se%2Fwtpub%2Fws%2Fskolbok%2Fwpubext%2Ftrycksak%2Fblob%2Fpdf2575.pdf%3Fk%3D2575) (Hämtad 2017-12-12)

Lindstedt, Inger (2013). *Textens hantverk: om retorik och skrivande*. Lund: Studentlitteratur

Lundahl, Gunilla (1995). *Hus och rum för små barn*. Stockholm: Arkitekternas forum för forskning och utveckling (ARKUS)

Neale, Bren. (2004). Executive summary. I C. Willow & B. Neale, (Red.), *Young children's citizenship: Ideas into practice*. York: Joseph Rowntree Foundation: Oxford.

Nilholm, Claes (2016). *Teori i examensarbetet: en vägledning för lärarstudenter*. Lund: Studentlitteratur

Nordin-Hultman, Elisabeth (2004). *Pedagogiska miljöer och barns subjektskapande*. Diss. Stockholm: Stockholms universitet

Rudduck, Jean. & Flutter, Julia. (2004). *How to improve your school: Giving pupils a voice*. New York: Continium

Stensmo, Christer (1994). *Pedagogisk filosofi: en introduktion*. Lund: Studentlitteratur

*Svenska akademins ordlista, Svenska ordlistan* (2017), <https://svenska.se/> Hämtad: 2017-12-12.

*Synonymer.se [Elektronisk resurs]*. (2017). Göteborg: Sinovum Media

Tillgänglig på Internet: <http://www.synonymer.se/> (Hämtad 2017-12-14)

Söderfelt, Björn (1972). *Statsvetenskapliga metoder*. Stockholm: Almqvist & Wiksell

Trost, Jan (2012). *Enkätboken*. Lund: Studentlitteratur

Vetenskapsrådet (2002) *Forskningsetiska principer inom humanistisk-samhällsvetenskaplig forskning*. Stockholm: Vetenskapsrådet

Tillgänglig på Internet:

[http://www.gu.se/digitalAssets/1268/1268494\\_forskningsetiska\\_principer\\_2002.pdf](http://www.gu.se/digitalAssets/1268/1268494_forskningsetiska_principer_2002.pdf)

(Hämtad 2017-05-15)

# Bilaga 1

## Fråga 1:

Kön

## Fråga 2:

Kommun

## Fråga 3:

Ålder

## Fråga 4:

På vilket sätt jobbar ni på ert fritidshem för att ge barn inflytande och påverkan över inomhuslokaler, inredning och material? (T.ex möbler, leksaker, dekoration, osv.)

## Fråga 5:

Om i så fall hur motiverar ni pedagogiskt sett det material ni köper in i form av möbler, leksaker och inredning?

## Fråga 6:

Hur skulle du vilja jobba med att ge barn inflytande över innemiljön om du fick helt fria händer?

## Fråga 7:

Känner du att det finns ett behov av att ge barn inflytande över innemiljön? Motivera gärna!

## Fråga 8:

Känner du att du som pedagog har tillräckligt stort inflytande över utformningen av lokalerna och vilket material som köps in till fritidshemmet? Motivera gärna hur och i så fall vad som saknas!

**Fråga 9:**

Känner du att det finns några begränsningar i arbetet med barns inflytande över innemiljön? (T.ex ekonomiska förutsättningar, ledande styrdokument, lokaler, osv.)

**Fråga 10:**

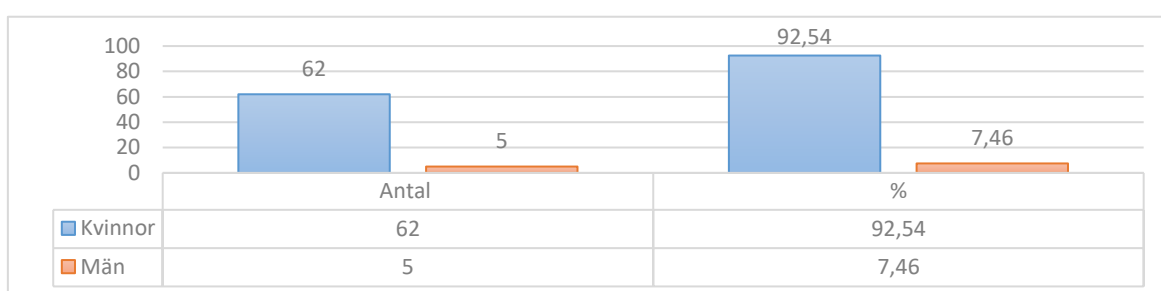
Har du några övriga kommentarer eller åsikter? Skriv gärna!

# Bilaga 2

## Fråga 1:

### Kön

Frågan erbjuder tre svarsalternativ: alternativ ett: man, alternativ två: kvinna och alternativ tre: övrigt. Resultatet visade på att majoriteten av deltagarna var kvinnor på 92,54 procent vilket motsvarar 62 enkäter. Deltagare som gav alternativ ett: man, som svar i undersökningen var på 7,46 procent och motsvarade de resterande fem enkäterna. Ingen deltagare fyllde i svarsalternativet övrigt som svar på frågan om kön.

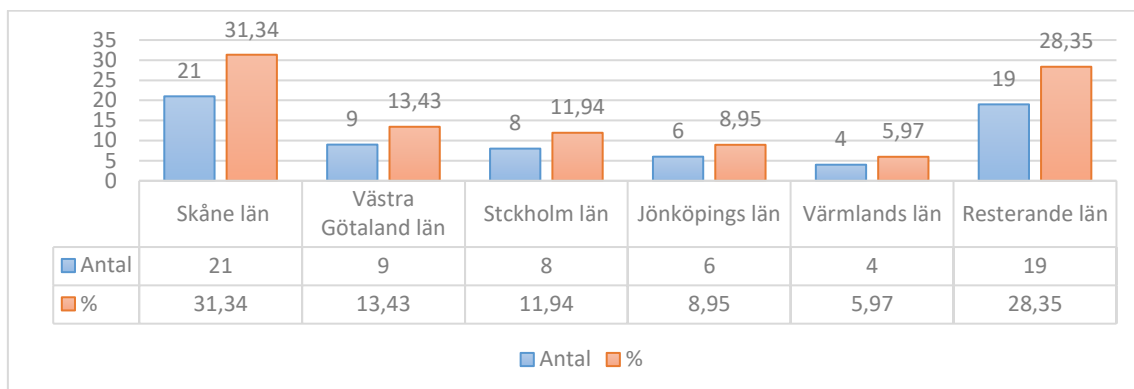


Diagrammet visar resultatet av mängden kvinnor och män i undersökningen. Svarsalternativet övrigt har exkluderats på grund att alternativet inte representerar någon deltagare.

## Fråga 2:

### Kommun

Fråga två erbjuder inga svarsalternativ och kan tolkas som begränsande, då deltagarna valt besvara frågan med endast namnet på kommunen, med undantag från tre deltagare som valt att skriva till kommun, efter namnet. Antalet kommuner som är representerade i undersökningen är 45 och av dessa kommuner är det 14 län och 11 landskap representerade. Majoriteten av dessa kommuner ligger i Götaland medan Norrland representerades endast i studien med en deltagare från Luleå kommun. Lunds kommun är den högst representerade kommunen i undersökningen med sju deltagare på 10,44 procent. Skåne län är det högst representerade länet och landskapet på 21 enkäter, vilket motsvarar 31,34 procent av undersökningens deltagare. Västra Götalands, Stockholms och Jönköpings län var länen som representerades till största del därefter med 34,32 procent, tillsammans på 23 enkäter.

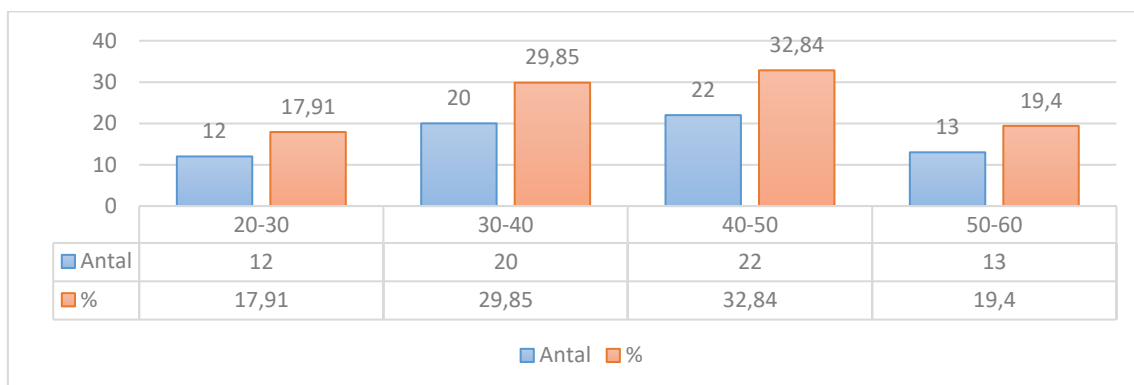


Diagrammet visar antal deltagare från de högst representerade länen.

### Fråga 3:

#### Ålder

Fråga tre består av fem svarsalternativ angående vilken åldersgrupp deltagarna befinner sig i. Alternativ ett: 20–30, alternativ två: 30–40, alternativ tre: 40–50, alternativ fyra: 50–60 och alternativ fem: Övrigt. Resultatet i frågan visade att till största del befann sig deltagarna i fyrtioårsåldern. Alternativ tre: 40–50 var den åldern som var högst representerade i undersökningen med 22 deltagare som landar på 32,84 procent i studien. Alternativ två: 30–40 var åldern på deltagarna som var näst högst representerade på 29,85 procent motsvarande 20 deltagare. Alternativ ett: 20–30 representerar 12 deltagare och låg på 17,91 procent, en deltagare efter alternativ fyra: 50–60 med 13 deltagare på 19,40 procent i studien. Alternativ fem: Övrigt vilket representerar åldrarna under 20 och över 60, hade ingen av deltagarna fyllt i.



Diagrammet visar resultatet av ålderskillnader mellan deltagarna i undersökningen. Svarsalternativet: övrigt har exkluderats på grund att alternativet inte representerar