



**MALMÖ HÖGSKOLA**  
**Hälsa och samhälle**

# **KAMERAÖVERVAKNINGENS EFFEKT PÅ BROTT**

EN STUDIE OM EFFEKTER PÅ  
BROTTSLIGHETEN UNDER OCH EFTER  
KAMERAÖVERVAKNING I LANDSKRONA

***CARL HOLGERSSON***

Examensarbete i Kriminologi  
76-90hp  
Kriminologi III  
HT 2010

Malmö högskola  
Hälsa och samhälle  
205 06 Malmö

# **THE SURVEILLANCE CAMERAS EFFECT ON CRIME**

A STUDY ON EFFECTS ON CRIME, DURING AND AFTER CLOSED CIRCUIT TELEVISION IN LANDSKRONA

**KAMERAÖVERVAKNINGENS EFFEKT PÅ BROTT**  
EN STUDIE OM EFFEKTER PÅ BROTTSLIGHETEN UNDER OCH EFTER KAMERAÖVERVAKNING I LANDSKRONA

**CARL HOLGERSSON**

Holgersson C. Kameraövervakningens effekter på brott. En studie om effekter på brottslighet under och efter kameraövervakning i Landskrona  
*Examensarbete i kriminologi 15 poäng. Malmö högskola: Hälsa och Samhälle, HT 2010*

Syftet med studien är att studera vilka effekter kameraövervakning har på brottsligheten i Landskrona. Dels undersöka effekterna på brottsligheten i ett område när kameraövervakning har avbrutits (kameraområde (1)) och dels undersöka effekterna på brottsligheten i ett mindre område (kameraområde (2)) i Landskrona där det fortfarande pågår övervakning. Efter att övervakningskamerorna stängdes av i kameraområde (1) minskade brottsanmälningarna. Dock skedde det en generell minskning i hela Landskrona när hänsyn tas till kontrollområden under samma period. Våldsbrott tycks inte påverkas av kameraövervakning vare sig de är påslagna eller inte. En förklaring kan vara att kameraövervakning som en kapabel väktare kanske inte har den avskräckande effekten på gärningsmannens beslutsprocess i övervägandet att begå ett våldsbrott eller inte. Rån och stölder, låg kvar på samma nivå i kameraområde (1) medan de minskade i resten av Landskrona. Tidigare forskning visar att dessa brott kan påverkas av kameraövervakning vilket motsatsvis kan innebära att dessa brott ökar när kapabla väktare i form av övervakningskameror stängs av. I kameraområde (2) minskade brotten kraftigt det första året. Minskningen är även större än i resten av Landskrona. Dock ökar brotten något igen under resten av undersökningsperioden vilket kan tyda på att kameraövervakning, som situationell preventionsåtgärd, har en viss effekt inledningsvis men matts av något när nyheten om kameraövervakning har sjunkit in. Det är viktigt att bilderna används och det blir allmänt känt att bilderna hjälper polisen att lösa brott.

*Nyckelord:* Brottsstatistik, Kameraövervakning, Oddsquot, Rutinaktivitetsteorin, Situationell prevention

## Innehållsförteckning

Inledning .....	5
Bakgrund.....	6
Kameraområde (1) .....	6
Kameraområde (2) .....	6
Syfte och frågeställningar .....	7
Teoretiska utgångspunkter .....	8
Rutinaktivitetsteorin.....	8
Situationell prevention .....	9
Situationell brottsprevention, inte roten till problemen .....	10
Kameraövervakning som situationell prevention .....	10
Kunskap om kameraövervakningens preventiva effekter .....	11
Kameraövervakningen på Möllevångstorget i Malmö .....	11
Vad blev effekten av kameraövervakningen på Möllevångstorget? .....	11
Slutsats: Måste arbeta aktivt med kameraövervakningen .....	12
Kameraövervakning i Landskrona.....	12
Vad visar resultatet av kameraövervakningen?.....	13
Slutsatser från kameraövervakningen i Landskrona .....	13
BRÅ:s sammanlade erfarenheter av kameraövervakning.....	14
Internationell jämförelse av kameraövervakningens brottsförebyggande effekter .....	14
Resultat från den internationella jämförelsen.....	15
Slutsatser från internationella kameraövervakningsförsök.....	15
Utvärdering av 13 kameraövervakningsprojekt i England .....	16
Tillvägagångssätt .....	18
Anmälda brott som mått på effekterna .....	18
Experimentområde och kontrollområde .....	18
Effekter beräknas från före och efter kameraövervakningen startade/avbröts ..	19
Oddsquot.....	19
Övrigt.....	20
Brottsstatistik: källkritik .....	20
Validitet och reliabilitet .....	21
Resultat .....	23
Resultat för centrala Landskrona (kameraområde 1) <i>efter</i> övervakningskamerorna stängs av .....	23
Resultat för kameraområde (1) efter övervakningskamerorna stängs av. Uppdelat i brottstyper .....	24
Resultat för kameraområde (1) under perioden 2005-2010 .....	25
Resultat för (kameraområde (2)).....	26

Resultat för (Kameraområde (2)) perioden 2005 – 2010 samt en uppdelning av brottstyper .....	28
Analys och diskussion .....	29
Analys av kameraområde (1) .....	29
Analys av resultaten från kameraområde (2) .....	30
Sammantagen analys.....	32
Diskussion.....	33
Slutsats .....	34
Förslag till fortsatt forskning .....	35
Referenslista.....	36
Bilagor .....	39
Bilaga 1: Kartor .....	39
Karta över centrala Landskrona: kameraområde (1) .....	39
Karta över Pjäsgatan i Landskrona: Kameraområde (2).....	40
Karta över större delar av Landskrona: Överblick.....	41
Bilaga 2: Brottskoder .....	42
Brottskoder för brott som ingår i studien .....	42

## Inledning

Kameraövervakning som brottsförebyggande åtgärd har ökat kraftigt under de senaste 15 åren. En sammanställning, gjord 2006, av antalet övervakningskameror visade att det fanns omkring 4,2 miljoner kameror i Storbritannien. Det innebär att det går 14 britter på en övervakningskamera och att en britt i genomsnitt fastnar på bild ungefär 300 gånger per dag (USATODAY 2007). Riktigt så ser det inte ut i Sverige men även här ökar antalet tillstånd för övervakningskameror kraftigt. År 1996 fanns det nästan 5000 tillstånd för att bedriva kameraövervakning (SOU 2002:110). Tolv år senare, 2008, var siffran uppe i 8584 tillstånd och över 9000 anmälningar om tillstånd som väntade på ett avgörande (SOU 2009:87). Kameraövervakning har framför allt används för att förebygga stöld- och skadegörelsebrott men har under de senaste åren även utnyttjats för att förebygga våldsbrott i bland annat stadsmiljöer, taxibilar och kollektivtrafik. Med hjälp av kameraövervakning vill man framför allt avskräcka presumtiva gärningsmän att begå brott. Men åtgärderna kan även användas för att avbryta pågående brott, som bevismaterial hjälpa polisen i brottsutredningar samt öka tryggheten på de bevakade platserna (Blixt 2003).

Trots det ökande antalet övervakningstillstånd är det fortfarande oklart hur effektiv kameraövervakning är som brottsförebyggande åtgärd. Effektiviteten varierar mycket beroende på platsen som ska övervakas men är även beroende av den brottstyp övervakningen är tillför att stävja (Blixt 2006). Kameraövervakning är mer effektiv som preventionsåtgärd mot planerade brott, så som stöldbrott, och på platser som är någorlunda slutna som t.ex. parkeringshus (Gill & Spriggs 2005). Att förebygga våldsbrott på gator och torg har visat sig ha begränsade effekter (Blixt 2009). Undantaget är kameraövervakningen på Möllevångstorget där brott mot person minskade kraftigt inledningsvis varefter anmälningarna ökade igen (Blixt 2003). Kameraövervakning verkar även ha större brottsförebyggande effekter i andra länder än i Sverige, till exempel i Storbritannien. Detta tycks bero på att befolkningen är mer toleranta mot övervakning än vad invånarna i Sverige är vilket kan påverka hur mycket det rapporteras om lyckade försök med kameraövervakning, vilket är viktigt förutsättning om kameraövervakning ska fungera väl (Welsh & Farrington 2002).

Hur ser då kameraövervakning ut i en mindre stad som Landskrona? Har övervakningen fått några önskvärda effekter? Hur ser brottsligheten ut i ett område som har kameraövervakas under en längre tid och vad blir effekterna av att stänga av övervakningskameror? Det är detta som denna studie har som uppgift att utreda. Då det inte finns någon tidigare forskning inom det senare området, d.v.s. effekter på brott efter att övervakningskameror stängs av, gör denna studie unik i sitt slag.

## Bakgrund

Denna studie intresserar sig för två områden i Landskrona. Det ena området (kameraområde (1)) ligger i centrala Landskrona där kameraövervakning har pågått från september 2007 fram tills mars 2010 (se bilaga 1). Övervakningen har med andra ord avbrutits. Det andra området (kameraområde (2)) är Pjäsгатan som ligger i stadsdelen Västra Fäladen (se bilaga 1). Här pågår det fortfarande kameraövervakning och det har det gjort sedan mars 2006. Här följer en kort presentation av de två områdena

### *Kameraområde (1)*

Efter beslut från Länsrätten i Skåne fick Landskrona kommun tillstånd att bedriva kameraövervakning på sex gator i centrala Landskrona. Under dagtid är det framför allt shoppingverksamhet på dessa gator då många klädbutiker återfinns här. Mot kvällen och natt är det framför allt nöjesaktiviteter med bl.a. krog och restaurangverksamhet som lockar invånarna. I september 2007 sattes flertalet av kamerorna upp och under hösten tillkom det några fler. Anledningen var framför allt att få bukt med det ständigt ökande våldsbrotten och öka tryggheten för invånarna som vistas här under kvälls- och nattetid. Mellan 1997 och 2008 ökade våldsbrott med nästan 90 % från 140 till 270 anmälda brott per år (Blixt 2009). Tillståndet innefattade rätten att använda 16 övervakningskameror och de fick vara påslagna mellan 21.00 - 06.00 fredag till och med söndag. Det är färgkameror med nattseende men ingen zoomfunktion och materialet får sparas i en månad. (Länsstyrelsen i Skåne Dnr 211-48686-06). Detta beslut överklagades av JK och regeringsrätten avlog (RÅ 2010 ref 22) kommunens tillstånd att bedriva kameraövervakning. Landskrona kommunen blev således skyldiga att stänga av kamerorna i februari 2010. Annika Wågsäter, som är trygghetssamordnare i Landskrona kommun, menar att allmänheten generellt sätt vet att kamerorna har stängdes av då detta blev en stor nyhet lokalt med reportage både i tidningar och lokal tv. Dock sitter kamerorna fortfarande uppe då det finns möjlighet att polisen söker tillstånd. Polisen i Landskrona har begärt ut bilder från kamerorna fem gånger under tiden som kameraövervakningen pågick och endast en gång var bilderna av sådan kvalité att det gick att avgöra vem som var på bilden (Blixt 2009). Det intressanta här blir att undersöka brottsutvecklingen efter att kamerorna stängdes av.

### *Kameraområde (2)*

Det pågår även kameraövervakning i stadsdelen Västra Fäladen, på gångstråk, Pjäsгатan i Landskrona (se bilaga 1). Utmed gångstråket finns det bl.a. bank, pizzeria, apotek, folktandvård, mataffärer mm. Anledning till kameraövervakningen var framför allt att förebygga inbrott, rån, skadegörelse samt väskryckningar. Speciellt banken har haft upprepande rån och rånförsök under 2005. (Länsrätten Dnr 211-41218-05). Enligt Annika Wågsäter sattes dessa kameror upp i Mars 2006 och sitter uppe än idag. Kamerorna är av samma sort som de som satt uppe på de fem gatorna i centrala Landskrona. Tillståndet (Länsrätten Dnr 211-41218-05) gäller fem rörliga färgkameror som får vara

påslagna 23.00 - 06.30 alla dagar i veckan och bilderna får sparas i en månad. Polisen har begärt ut bilder från dessa kameror vid 7-8 tillfällen dock ingen gång de senaste två åren. Det finns ingen information angående utredningseffekten av dessa bilder (Wågsäter A. Personlig kommunikation 2010-12-08). Intresset vad det gäller Pjäsgatan blir att undersöka kameraövervakningens effekter på brottsligheten och hur brottsutvecklingen har sett ut under perioden 2005 tills idag.

## **Syfte och frågeställningar**

Syftet med uppsatsen blir således tvådelad. För det första syftar den till att undersöka brottsutvecklingen på de fem gatorna i centrala Landskrona (Kameraområde (1)) efter att kamerorna stängdes av och om det finns någon skillnad i utvecklingen beroende på brottstyp.

- Har brottsutvecklingen förändras med anledning av att övervakningskamerorna stängdes av?
- Hur ser brottsligheten ut i kameraområde (1), efter att övervakningen avbröts, i relation till övriga delar av Landskrona under samma period?
- Finns det någon skillnad mellan brottstyper?

Det andra syftet är att studera brottsutvecklingen på gångstråket, Pjäsgatan (kameraområde (2)) i Landskrona. Avsikten är att undersöka effekterna av de fem övervakningskameror som sattes upp i Mars 2006 och sätta resultatet i relation till övriga Landskrona.

- Har brottsligheten förändras på platsen från tiden innan övervakningen påbörjades och fram tills idag?
- Hur ser brottsutvecklingen ut från tiden innan kameraövervakningen påbörjades tills idag i jämförelse med andra delar av Landskrona?

## Teoretiska utgångspunkter

I studien kommer både rutinaktivitetsteorin och begreppet situationell prevention att belysa resultaten från kameraövervakningen i Landskrona i en senare analys.

### Rutinaktivitetsteorin

Den teoretiska grundsatsen för analysen av kameraövervakningen i Landskrona utgår utifrån rutinaktivitetsteorin som är utvecklad av de två amerikanska kriminologer, Lawrence Cohen och Marcus Felson (Cohen & Felson 1979). De var speciellt intresserade av brottslighetens förändring över tid och rum. De benämner teorin "*Routine Activity Approach*" då de anser att brott är förknippat med de vardagliga rutinaktiviteter (skola, arbete, fritidsaktiviteter, transporter m.m.) som människor har. Tillfällena att begå brott, menar de, uppstod allt som oftast i det dagliga livet. De påstår att brottsliga och olagliga aktiviteter föds i dagliga rutinaktiviteter som människor skapar och är aktiva i. På så vis förändras brottsligheten beroende på nya rutiner som människorna får. Författarna anser att allt för mycket forskning har studerat varför vissa människor begår fler brott än andra vilket har gjort att man har tappat bort betydelsen av den kontext där brott sker. Genom teorin anser de att man kan förklara varför vissa brott sker genom att analysera den tid och det rum där brottet har skett. Förändrade mönster hos människornas rutinaktiviteter påverkar på så vis också brottsligheten (Cohen 1979). De menar vidare att sannolikheten ökar för att ett brott ska begås om tre givna förutsättningar är uppfyllda. Saknas ett av dessa tre element är det tillräckligt för att det inte ska ske något brott. Dessa tre förutsättningar är:

- Motiverad förövare
- Lämpligt objekt och
- Avsaknad av kapabla väktare

Ett lämpligt objekt behöver inte vara saker, så som bilar eller varor i en butik, utan kan lika gärna vara en person som en förövare anser vara lämplig att ge sig på. Med kapabla väktare avses alla element som kan fungera avskräckande för gärningsmannen. Det behöver således inte vara poliser eller andra väktare utan även "vanliga" människor kan utgöra ett avskräckande element (Felson 1979). Och då givetvis även kameraövervakning som ligger till grunden för denna studie.

Teorin vill, som sagt, förklara varför brott sker i tid och rum vilket gör att den fungerar bra som grundläggande teoretiska utgångspunkter för brottsförebyggande arbete (Sarnecki 2004). Enkelt uttryckt kan det påstås att teorin bygger både på situationell prevention och social prevention och där kontroll är en viktig aspekt. Kontrollen finns både hos förövaren i form av inre självkontroll och hos väktarna i form av yttre kontroll. Att minska brottsbenägenheten hos befolkningen uppnår man genom socialprevention. Att göra det stöldbegärliga objektet mindre lämpligt att ta, är ett uttryck för situationell prevention medan kapabla väktare kan utgöra både social och situationell prevention beroende på karaktären på vakten (Sarnecki 2004).

## Situationell prevention

Situationell prevention riktar in sig mot den kontext där brott sker (Linden 2007). Även om det finns motiverade gärningsmän minskar risken för brott om man ökar bevakningen på ett visst objekt eller minskar vinsten av brott genom situationella åtgärder (Linden 2007). Situationell prevention handlar om att reducera tillfällena för en presumtiv gärningsman att begå brott (Clarke 1997, Linden 2007, Welsh & Farrington 2007, Farrington, Bennett & Welsh 2007). Clarke menar att man kan dela i den situationella preventionen i tre delar som tillsammans minskar tillfällena och nyttan av att begå brott:

1. Den ska rikta in sig på specifika brottstyper,
2. det ska inbegripa planläggning, förvaltning och användning av området så systematiskt och permanent som möjligt för att,
3. öka svårigheten och risken med att begå brott samt minska vinningen av brottet.

Enligt Clarke (Clarke 1997) bör man följa ett visst tillvägagångssätt vid utformningen av situationell preventionsåtgärder. Först ska information om brottsproblemet samla in som senare ska analyseras för att öka kunskapen om den aktuella brottsligheten och gärningsmännen. Denna kunskap ska sedan ligga till grund när man utformar åtgärder för att minska möjligheten till brottsliga handlingar. Det sista steget innebär att resultatet ska utvärderas för att se om några önskvärda effekter har uppnåtts. Det viktigaste med situationell prevention är just att åtgärderna fokusera på ett så specifikt brott som möjligt och att dessa åtgärder grundar sig på kunskap om de omständigheter som möjliggör brottsliga handlingar. Författaren menar vidare att bara för att en åtgärd fungerar i en kontext och för ett visst brott är det inte säkert att den fungerar i en annan kontext och för en annan brottstyp. Det går inte att försöka utforma en generell situationell preventionsåtgärd som ska förebygga många olika brott i många olika kontexter (Clarke 1997).

Då den situationella preventionen inte har för avsikt att förändra brottsbenägenheten hos presumtiva gärningsmännen ökar det sannolikheten för en överflyttning av brott till andra platser, tidpunkter eller brottstyper (Clarke 1997, Welsh & Farrington 2007). Dock menar Clarke att överflyttning bara sker om gärningsmannen är lika motiverad att begå brott och hittar andra platser där risken inte är lika stor att upptäckas, och där vinsten av brottet är densamma. De s.k. kroniker hör sannolikt till denna kategori av gärningsmän. Ökar risken eller ansträngningarna för att begå brott även på andra platser är det troligt att det inte sker någon överflyttning (Clarke 1997). Clarke menar således att någon överflyttningseffekt inte är självklar till följd av situationell prevention utan det hänger ihop med typen av det ursprungliga brottet och dess kontext. Detta innebär att det inte kommer ske några större effekter på brottsnivå till följd av situationell brottsprevention så tillvida det inte vidtas åtgärder på en mängd olika miljöer och mot olika brottstyper samtidigt (Clarke 1997). För att situationell prevention ska bli så bra som möjligt krävs det att det primära med projektet är målet och inte att man ska uppnå samarbete mellan olika myndigheter. Först när man vet hur det aktuella brottsproblemet ser ut kan man diskutera vilka myndigheter som sak ingår i projektet för att lösa problemet på bästa sätt (Clarke 1997).

## *Situationell brottsprevention, inte roten till problemen*

Situationell brottsprevention får ofta kritik för att det är en allt för temporär och pragmatisk lösning som strävar efter snabba resultat (Linden 2007). Situationell prevention tar inte tag i roten till problemen utan bara symtomen och social prevention är det ända sättet att minska brottsligheten på längre sikt (Linden 2007). Kritiken ligger också i att det kan ske en överflyttningseffekt då de motiverade gärningsmännen ändå kommer att hitta andra platser, objekt eller fokusera på andra brottstyper för att minska risken att bli gripen. Dock försvarar anhängarna till situationell prevention med att det nästan aldrig sker en hundraprocentig överflyttning av brottsligheten till andra platser (Linden 2007, Eck 2010). Eck skriver vidare att den inte bekämpar individernas brottsbenägenhet utan bara fokuserar på att minska risken för att ett brott ska ske på en viss plats. Detta innebär att några större förändringar i brottslighetsnivå inte är att förvänta såvida man inte vidtar väsentliga samhällsförändringar med t.ex. ökad bevakning och göra bytesobjekten mer svårtillgängligare (Sarnecki 2004). Ökad kameraövervakning i det offentliga rummet kan ses som en samhällsförändring som försöker minska risken för brott på brottsutsatta platser. De som försvarar situationell prevention menar vidare att socialpreventiva åtgärder bara tar sikte på en liten grupp av individer och att dessa program har måttliga effekter och tar allt för lång tid att genomföra (Linden 2007). Bland annat Clarke har påvisat att situationella preventionsåtgärder även har positiva effekter på området runt om platsen där åtgärden från början var ämnad att verka på (Eck, J 2010).

## **Kameraövervakning som situationell prevention**

Kameraövervakning är en typ av situationell prevention och ska fungera avskräckande för presumtiva gärningsmän (Welsh & Farrington 2006). Avskräckning syftar till att öka rädslan för att åka fast och öka rädslan för att råka illa ut (Wikström 2007). Denna avskräckande effekt påverkar dock inte alla gärningsmän. Enligt Wikström är det bara motiverade gärningsmän som överväger om det ska begå brott eller inte som avskräckning kan ge någon preventiv effekt på. De gärningsmän som begår brott av vana utan att överväga sitt beslut att genomföra handlingen påverkas inte av åtgärder som syftar till att avskräcka från brott (Wikström 2007). På så vis kommer kameraövervakning ha olika stor effekt beroende på individen som utsätts för övervakningen och den kontext där bevakningen sker. Kameraövervakning kan förebygga en mängd olika brott och på en rad olika sätt (Welsh & Farrington 2006). T.ex. kan gärningsmannen fångas på bild vilket kan leda till att pågående brott stoppas eller så kan bilderna användas som bevis i brottsutredningar. Kameraövervakningen ökar även risken för att bli upptäckt vilket gör att vissa avhåller sig från att begå brott. Det kan också leda till att fler personer vågar gå till platser som är övervakade vilket gör att den naturliga övervakningen ökar som i sin tur innebär en mindre risk för brott (Welsh & Farrington 2006). Dock menar de att kameraövervakning kan inge en falsk trygghet och medföra att människor inte vidtar de säkerhetsåtgärder som de annars hade gjort om inte hade förekommit någon kameraövervakning. Som exempel nämner de att personer som går hem ensamma på natten, som de annars inte hade gjort, bara för att området är övervakat. (Welsh

& Farrington 2006).

## **Kunskap om kameraövervakningens preventiva effekter**

Då syftet med denna studie i huvudsak är att studera kameraövervakningens brottsförebyggande effekter kommer endast metoder och resultat från dessa områden att redovisas från den tidigare forskningen. Andra effekter som kameraövervakningen kan ha som t.ex. ökad upplevd trygghet och intrång i människans integritet faller således utanför ramen i presentationen av tidigare erfarenheter från kameraövervakning.

### **Kameraövervakningen på Möllevångstorget i Malmö**

Kameraövervakningen på Möllevångstorget i Malmö inleddes sommaren 2001. Två år senare, 2003, genomförde Brottsförebyggande rådet (Brå) en utvärdering (Blixt 2003) av kameraövervakningen för att undersöka de brottsförebyggande effekterna. Det som framför allt studerades var förändringar av antalet brott och brottstyp till följd av övervakningen och vidare om det fanns någon överflyttningseffekt p.g.a. av kamerorna. För att belysa att eventuella förändringar av brottsligheten på torget berodde på övervakningen, och inte generella förändringar i Malmö, använde sig Blixt av kontrollområden, vilket var Malmö centrum och Malmö i stort (Blixt 2003).

För att studera kameraövervakningens effekter på brottsligheten samlade Blixt in uppgifter om polisanmälda brott (från polisens RAR system, Rationell anmälningsrutin,) som hon antog kan förebyggas av kameraövervakning. Dessa brott var samtliga brott mot Brottsbalken kap. 3, 4, 6, 8, 12 och 17 som har skett utomhus. För att sedan kunna jämföra eventuella effekter på brottsligheten samlades data in för de tre år innan övervakningen påbörjades och 15 månader efter att kamerorna sattes upp. Data samlades även in för kontrollområdena för ovan nämnda anledning. För att undersöka om det skedde någon omfördelningseffekt på brottsligheten, vilket kan vara vanligt vid situationell brottsprevention, (Welsh & Farrington 2007, Clarke 1997, Linden 2007) studeras även platser dit brotten kunde tänkas flytta till.

#### *Vad blev effekten av kameraövervakningen på Möllevångstorget?*

Resultaten från Blixts utvärdering visar att de anmälda brotten på Möllevångstorget minskade kraftigt i inledningen av kameraövervakningen varefter anmälningarna ökade igen. Åren före kamerorna sattes upp anmäldes det i genomsnitt 170 brott per år och av dessa var en tredjedel brott mot person och resten var stöld eller skadegörelsebrott. Efter ett år av kameraövervakning hade de anmälda brotten minskat till 100 vilket är en nedgång på omkring 40 %. Brotten som minskade mest var framför allt brott mot person där anmälningarna halverades. Även stöldbrotten minskade med ungefär 30 procent det först året av kameraövervakningen. Anmälningarna ökade sedan igen i slutet av

undersökningsperioden. Dock bedömer Blixt att denna ökning kan bero på att sommarmånaderna inträffade just under detta kvartal, vilket innebär en förväntad ökning, då de flesta brotten på torget inträffar under sommarsäsongen (Blixt2003). För att studera en eventuell överflyttning av brott till andra plaster undersökte Blixt de omkringliggande kvarterens anmälningssstatistik och fann då att någon överflyttningseffekt inte hade skett utan snarare var det så att de anmälda brotten även där hade minskat. De brottsförebyggande åtgärder som kameraövervakningen innebar spred sig så att säga till plaster runt omkring torget menar Blixt (Blixt 2003). För att även kontrollera att minskningen av de anmälda brotten på Möllevångstorget inte berodde på en generell minskning i Malmö satte Blixt resultaten ifrån torget i relation till utvecklingen i övriga centrala Malmö. Analysen visar att i centrala Malmö minskade inte brotten mot person på samma sätt som på torget för tiden efter kameraövervakningen påbörjades. Dock, samtidigt som anmälningarna på torget ökar igen ökar även brotten i övriga delar av Malmö (Blixt 2003).

### *Slutsats: Måste arbeta aktivt med kameraövervakningen*

Slutsatsen som Blixt drar är att ökningen både på torget och i resten av Malmö beror på en generell ökning av anmälningarna och en förväntad sommarsäsongens ökning som påverkar hela Malmö och inte på en avmattning av kamerornas förebyggande effekt (Blixt 2003). Kamerorna sitter fortfarande uppe på Möllevångstorget och polisen är fortfarande ansvariga för övervakningen. Dock menar polisen i Malmö att anmälningarna inte längre påverkas av kameraövervakningen då den förlorar sitt värde som brottsförebyggande åtgärd efter ett tag. Anledningen till detta kan vara att bilderna inte har använts i brottsuppklarande syfte vilket kan innebära att trovärdigheten för kamerorna försvinner om ingen grips med hjälp av kamerorna. Polisen menar vidare att man måste arbeta aktivt med kameraövervakningen om den ska ha något syfte (Blixt 2009).

### **Kameraövervakning i Landskrona**

I september 2007 installerade Landskrona kommun 16 kameror som skulle täcka fem gator i centrala staden (Blixt 2009). Dessa var Järnvägsgatan, Rådhusgatan, Stora Norregatan, Rådmansgatan, Östergatan och delar av Rådhusstorget (se bilaga 1). På dagtid är det shopping som bedrivs på gatorna då bland annat en hel del klädbutiker ligger här. På kvällar och nätter är det framför allt krog, restaurang och nattklubsverksamhet som befolkningen dras till. Syftet var framför allt att minska våldsbrottsligheten som hade ökat kraftigt det senaste decenniet innan 2008. Mellan 1997 och 2008 hade anmälda misshandels brott ökat från 140 till 270 per år vilket är en ökning på 90 %. Även personrån ökade under samma period dock med bara 60 %. Övervakningstillståndet avsåg bevakning under helgnätter mellan 21.00 – 06.00 och bilderna fick spelas in och sparas hos kommunen i 30 dagar (Blixt 2009).

De fem ovan nämnda gatorna ligger innanför det område som polisen i Landskrona kallar trekanten (se bilaga 1). Inom trekanten, som är ungefär en

kvadratkilometer stort, begås över hälften av alla de våldsbrott som sker utomhus i Landskrona (Blixt 2009). Trekanten och Landskrona i stort används som kontrollområden i denna studie. Data till utvärderingen bygger på alla anmälda brott avseende misshandel och personrån i Landskrona under åren 2005 – 2007 samt från 1 januari till 1 september 2008. Data hämtades från polisens databas RAR (Rationell anmälningsrutin) (Blixt 2009) .

### *Vad visar resultatet av kameraövervakningen?*

Resultaten från Blixts utvärdering visar att både personrån och våldsbrott ökade, med 18 %, respektive 30 %, i hela Landskrona under det första året övervakningen pågick, 2007/2008. I trekanten ökade våldsbrotten med 25 % under samma period. På de fem gatorna som kameraövervakades ökade våldsbrotten med över 70 % det första året av övervakning och där misshandel stod för den största delen av ökningen. I faktiska tal var ökning på 28 brott vilket också innebär att hela den ökningen av misshandelsbrott som skedde i hela Landskrona under detta år begicks två tredjedelar av dessa brott på de fem gatorna som övervakades. 60 % av dessa våldsbrott skedde på helgnätter när kamerorna var påslagna. Detta innebär att 43 av de 71 anmälda våldsbrotten som skedde på dessa fem gatorna under det första året av övervakning bör ha fångats på bild. Kameraövervakningen bidrog inte till någon överflyttningseffekt då de fem gatorna i stort sett stod för hela den ökningen av våldsbrott som skedde i trekanten och i hela Landskrona i stort (Blixt 2009).

### *Slutsatser från kameraövervakningen i Landskrona*

Det är framför allt krogrelaterat våld och ungdomar i grupp som begår våldsbrott och som förklara en stor del av ökningen (Blixt 2009). Blixt menar vidare att det inte är kameraövervakningen i sig som har lett till ökningen, d.v.s. det är inte kameraövervakningen som ledde till fler anmälningar. Det hon däremot påstår är att kameraövervakningen inte har haft någon önskvärd minskning av de anmälda våldsbrotten på de berörda gatorna. Någon överflyttningseffekt verkar inte kameraövervakningen heller ha haft då de omkringliggande gatorna inte hade samma ökning. Slutsatsen som Blixt drar av detta är att kameraövervakningen inte gett någon önskvärd effekt på de anmälda våldsbrotten i centrala Landskrona.

Under första året av övervakning begärde polisen enbart ut bilder fem gånger var av en gång rörde sig om ett våldsbrott där en identifikation av gärningsmannen kunde genomföras. I övriga fall var bilderna av så dålig kvalitet att de inte gick att använda (Blixt 2009). En förklaring som Blixt anger till den låga användningen av kamerorna är att det är kommunens kameror och polisen måste fråga dem för att få ut bilderna. En annan förklaring hon nämner är att det kan vara så att polisen helt enkelt inte kände till att kamerorna fanns (Blixt 2009).

Slutsatsen som Blixt drar från utvärderingen är att de brott, d.v.s. våldsbrott, som Landskrona kommun ville förebygga men hjälp av kameraövervakningen sällan påverkas av just sådan övervakning. Detta stödjer hon på genom att hänvisa till andra utvärderingar främst från Storbritannien (se även nedan) som visar på

samma svaga resultat. Resultaten från denna utvärdering ligger så att säga i linje med övriga utvärderingar som har gjorts på detta område. Möjligen med undantag ifrån Möllevångstorget i Malmö där våldsbrotten sjönk kraftigt till en början men som dock steg igen efter ett par månader (Blixt 2003). En annan slutsats är att kameraövervakning kan förebygga planerade brott, så som stölder, men inte våldsbrott som genomförs av gärningsmän som är alkoholpåverkade och där planeringen av brottet i regel är obefintlig. Hon menar också att kameraövervakning kan fungera men ska snarare ses som ett komplement till andra åtgärder t.ex. att polisen ägnar mer tid åt tillsynsarbete på krogar som har de största problemen. Att fortsätta med mer riktade insatser mot ungdomar som polisen genomför tror Blixt skulle ha en större effekt på våldsbrottsligheten än kameraövervakning (Blixt 2009).

En viktig aspekt för att öka kameraövervakningens brottsförebyggande effekter är att det blir allmänt känt att kamerorna används för att utreda och bevisa brott. Därför krävs det att bilderna använts och att resultatet av dem blir känt genom rapportering i t.ex. massmedia. Detta ökar givetvis den avskräckande effekten som kameraövervakning kan ha (Blixt 2009).

### **BRÅ:s sammanlade erfarenheter av kameraövervakning**

Av den forskningen som har genomförts både internationell och nationellt drar BRÅ vissa slutsatser angående kameraövervakningens brottsförebyggande effekter (Blixt 2006). Till en början bör man analysera problembilden för att vet om just kameraövervakning är rätt väg att gå för att minska brottsligheten på just den platsen. Vidare har kameraövervakning störst effekt på platser och områden som redan lider av hög kriminalitet eller där man kan förvänta sig hög brottslighet. Att kameraövervaka platser där situationen är relativt god ger begränsade eller rent av inga effekter alls (Blixt 2006). Kriminaliteten bör även vara koncentrerad till ett förhållandevis begränsat område och där kamerorna kan täcka hela området. Kameraövervakningen ska ses som ett komplement och man bör ta till andra åtgärder som t.ex. förstärkt belysning för öka effekterna. Kameraövervakning har störst potential att förebygga planerade brott så som stöld, inbrott och skadegörelse. Oplanerade brott, så som våldsbrott under alkoholpåverkan, har kameraövervakning nästintill obetydlig avskräckande effekt. För att öka den avskräckande effekten bör övervakningen öka den verkliga risken för gripas eller att brott klaras upp med hjälp av bilderna från kamerorna och att detta blir allmänt känt genom rapportering i diverse lokal medier. Detta leder troligtvis till en mer ihållande effekt av kameraövervakningen. Det bör även finnas många och tydliga skyltar som markerar att kameraövervakning pågår (Blixt 2006).

### **Internationell jämförelse av kameraövervakningens brottsförebyggande effekter**

Kriminologerna Brandon C. Welsh och David P. Farrington genomförde, 2002, en systematisk genomgång av 44 stycken studier ifrån olika länder, främst Storbritannien och USA, där de undersökte kameraövervakningens

brottsförebyggande effekter (Welsh & Farrington 2002). De ställde vissa krav på de studier som skulle ingå i genomgången. Bland annat skulle kameraövervakning vara den huvudsakliga åtgärden mot brott. Det skulle även finnas utfallsmått på brott, mer än 20 brott, både före och efter införandet av övervakningen och där ett försöksområde kunna jämföras med ett större kontrollområde. De delade även in studierna i fyra olika huvudkategorier beroende på den miljö kameraövervakningen skedde på: *Stadskärnor* (22 st.) i städer och större tätorter, *Public housing*, (9 st.) vilket kan översättas som statliga eller kommunala bostadsprojekt för personer som har det svårt att ta sig in på den privata bostadsmarknaden, *kollektivtrafik* (4 st.) och *parkeringsplatser*. Dessa huvudkategorier utgjorde 41 av de 44 medtagna studierna. De tre sista utgjorde en grupp av övriga, där bland annat sjukhus ingick (Welsh & Farrington 2002).

### *Resultat från den internationella jämförelsen*

Av de 41 första studierna fann Welsh och Farrington resultat som visar att kameraövervakning hade effekt på brottsligheten men dock relativt liten (Welsh & Farrington, 2002). Den sammanlagda minskningen av brott uppgick till 16 % i jämförelse med kontrollområdena. 14 av de 41 studierna visade på en minskning av brott medan tre av dem visa på en ökning av brott i försöksområdena. I de övriga 24 studierna fanns det ingen signifikant effekt alls (Welsh & Farrington, 2002).

Det var framförallt på parkeringsplatser som effekten var som störst där den sammanlagda minskningen var hela 51 %. Anledningen till detta beror, enligt författarna, på att kameraövervakningen där bara var en del av åtgärderna för att minska brottsligheten. En annan orsak de nämner är att kamerornas räckvidd var större vilket är en viktig faktor och till sist menar de att fordonsbrott är lättare att upptäcka med hjälp av kameror än t.ex. våldsbrott som sker i stadskärnorna. I de andra områdena var minskningen mycket liten eller ingen alls. (Welsh & Farrington, 2002).

Resultaten från de utvärderingarna som gjordes på kameraövervakningen i stadskärnor (av de 22 st. genomfördes 17 i Storbritannien, tre i USA, en i Sverige, (Malmö Möllevångstorget) och en i Norge)) visar att tio av dem bedömdes ha önskvärd effekt på brottsligheten. De övriga 12 hade ingen eller osäker effekt. I 20 av studierna där man kunde beräkna effektstorleken genom oddskvot fann de att i stadskärnorna minskade brottsligheten bara med 7 %. När författarna sedan delade upp de per land var det bara de brittiska studierna som visade på en önskvärd effekt medan de icke brittiska visade ingen effekt alls (Welsh & Farrington 2002).

### *Slutsatser från internationella kameraövervakningsförsök*

De slutsatser som Welsh och Farrington drar är att kameraövervakning har en liten, men signifikant, önskvärd effekt på brottslighet. Även att kameraövervakning har mer effekt på parkeringsplatser och är mer effektiv i Storbritannien än i de övriga länder. Anledning till detta kan bero på, enligt

författarna, att kameraövervakningen inte var den enda åtgärden som vidtogs på parkeringsplatserna utan man förbättrade även belysningen och anställde säkerhetspersonal. De menar också att fordonsbrott är betydligt lättare att upptäcka på parkeringsplatser med hjälp av kameraövervakning än t.ex. våldsbrott i stadskärnor. Även på andra områden än parkeringsplatser vidtog man andra åtgärder parallellt med kameraövervakningen så som skyltning att kameraövervakning pågår och diverse ungdomsprogram m.m. De menar att avsaknaden på övriga situationella och sociala preventionsmetoder som genomsyras i ickebrittiska studierna kan förklara en del av de svaga effekterna på minskad brottslighet som kameraövervakningen fick. Enbart kameraövervakning kanske inte har den avskräckande effekten på gärningsmannens beslutsprocess så att den kan påverka övervägandet att begå brott eller inte. (Welsh & Farrington, 2002).

Som nämndes innan fann de att kameraövervakningen hade en större effekt på brottsligheten i Storbritannien (19 % minskning) medan i de övriga länderna hade den ingen önskvärd effekt alls (Welsh & Farrington, 2002). En anledning till detta tror författarna beror bland annat på att utvärderingarna i de ickebrittiska länderna var försöks- och uppföljningsperioderna betydligt kortare vilket kan tyda på att kameraövervakningen inte riktigt fick tillräckligt med tid att åstadkomma några rättvisa resultat, varken önskvärda eller icke önskvärda. De anser att längre perioder, upp mot 25 månaders uppföljningstid, krävs för att få ett mer rättvist resultat (Welsh & Farrington, 2002). Vidare menar Welsh och Farrington att allmänhetens uppfattning om kameraövervakning kan ha stor betydelse för resultaten i de ickebrittiska länderna. Bristande stöd från politiker och allmänheten kan innebära att projekten inte får den finansiering som krävs eller att polisen nedprioriterar försöken. Även rapporteringen i massmedia som motarbetar kameraövervakning kan få negativa effekter på resultaten. I Storbritannien är befolkningen generellt sett positiva till övervakningen (Welsh & Farrington, 2002).

### **Utvärdering av 13 kameraövervakningsprojekt i England**

Martin Gill och Angela Spriggs (Gill & Spriggs 2005) har på uppdrag av Home office (brittiska inrikesdepartementet) genomfört en utvärdering av 13 försök av kameraövervakning i England. Kontexten som kameraövervakningen pågick skiftade från stadskärnor till bilparkeringar och shoppingcentrar. De använde sig av samma metod som Welsh och Farrington. Resultaten går i linje med andra kameraövervakningsprojekt, d.v.s. brottsligheten minskar något men ingen påtaglig positiv effekt. (Gill & Spriggs 2005). Ett antagande som de gör angående ökningen av brott, som vissa projekt visade på, är att anmälningsbenägenheten antagligen ökade till följd av övervakningskamerorna. Även att polisen blev mer uppmärksam på brott i områden som kameraövervakas. Projekten som genomfördes i parkeringshus hade kamerorna störst effekt speciellt de parkeringsplatser som före kameraövervakningen hade den högsta brottsligheten. Gill och Spriggs menar att övervakning i stadskärnor är betydligt svårare att genomföra då dessa platser är öppna. För att få bättre resultat av kameraövervakning ute bör tillgången till platserna begränsas. I t.ex. parkeringshus eller sjukhus är den fysiska bevakningen, d.v.s. vanliga människor, högre och platserna är relativt lätta att övervaka, till skillnad från de platser

utomhus där alla har tillgång till (Gill & Spriggs 2005). Några slutsatser Gill & Spriggs kommer fram till är att brottsstatistik som effektmått kanske inte är det bästa måttet. En ökning av anmälda brott kan vara ett bevis på att fler brott har upptäckts p.g.a. kameraövervakningen, vilket skulle kunna vara en positiv effekt (Gill & Spriggs 2005). För att kameraövervakning ska fungera bra bör polisen ofta ta hjälp av kamerorna i brottsutredandesyfte och även att massmedia belyser fall som polisen lyckas lösa tack vare övervakningskamerorna. Använder inte polisen bilderna kommer effekterna från övervakningen att vara marginell. Platsen som ska övervakas och brottet/en som ska förebyggas är viktiga faktorer om kameraövervakning ska fungera. Mindre utrymmen visade på bättre resultat än större områden och tillgrepsbrott på en större minskning än andra brott. Kameraövervakning bör även kombineras med andra brottsförebyggande åtgärder så som ökad belysning där det emellanåt är mörkt (Gill & Spriggs 2005). De anser att man bör noga överväga om kameraövervakning är det bästa alternativet då det kostar mycket pengar vilket man bör ha i åtanke då effektiviteten emellanåt kan ifrågasättas. Resurserna kanske kan läggas på andra åtgärder istället. Gill och Spriggs menar att bara kameraövervakning inte klarar av att minska brottsligheten utan andra åtgärder måste komplettera kamerorna för att maximera effekterna (Gill & Spriggs 2005).

# Tillvägagångssätt

## Anmälda brott som mått på effekterna

För att undersöka effekterna av kameraövervakningen i Landskrona används brottsstatistik som referensdata, d.v.s. effekterna mäts genom att studera de anmälda brotten före respektive efter det att kameraövervakningen påbörjades/avbrutits. Data har samlats in för perioden 2005-2010. Anledningen till att undersökningsperioden startar 2005 är att det inte fanns någon möjlighet att få brottsstatistik från ett tidigare datum.

En begränsning av brottstyper har gjorts och uppdelade efter vad som här anses mer och mindre planerade brott. De brott som ingår är följande:

*Mer planerade brott:* Rån utan skjutvapen och rån med skjutvapen. Rån mot privatperson med eller utan skjutvapen och skadegörelse.

*Mindre planerade brott:* Försök, förberedelse och stämpling till mord eller dråp. Fullbordat mord, dråp eller misshandel med dödlig utgång. Annan misshandel än grov och grov misshandel. Våld mot tjänsteman och olaga hot

För att se en mer utförlig redogörelse av vilka brott som ingår bifogas (bilaga 2) en uppställning av de brott och de brottskoder som ingår i undersökningen. Brottskoderna här hämtade från BRÅ:s brottskodskatalog, *Kodning av brott, Anvisningar och regler (BRÅ 2010)*. Det är dessa koder som polisen använder sig av när de registrerar en anmälan. Anledningen till begränsningen av brott som ingår i studien är att det var dessa brott som Landskrona kommun ville förebygga genom kameraövervakningen. Av praktiska skäl utesluts brott som har skett inomhus då det är effekterna av kameraövervakning som sker utomhus som är av intressante. För att få tillgång till brottsstatistik över anmälda brott i Landskrona på de utvalda platserna tillfrågades personal på Malmö polisen. Brottsstatistiken hämtas från polisens RAR system (Rationell anmälningsrutin) där alla brott som kommer till polisens kännedom registreras.

## Experimentområde och kontrollområde

Statistik för anmälda brott har samlas in för båda kameraområdena, d.v.s. för de fem gatorna i centrala Landskrona som förut kameraövervakades (kameraområde (1)) och för Pjäsgatan (Kameraområde (2)). Det har även inhämtas statistik för hela Landskrona under den angivna perioden och för ett område som kallas för "trekanten". Enligt polisen i Landskrona är det inom denna trekant som de flesta av de ovan angivna brotten sker (Blixt 2009). Dessa två områden utgör kontrollområden i studien. Anledningen till att använda sig av kontrollområde är att undersöka om eventuella effekter av kameraövervakningen inte beror på generella förändringar av brottsligheten i Landskrona. De områden som kameraövervakas kallas här experimentområde och de områden som inte kameraövervakas kallas här för kontrollområden. I kontrollområdena sker det således *ingen* kameraövervakning som är av intresse för denna studie.

Genom att studera en karta över Landskrona har brott som har skett på de gatorna som ligger innanför trekanten plockas ut för att på så vis utgöra kontrollområde. Sorteringen och filtrering har genomförts med hjälp av Excel. Då denna trekant fungerar som kontrollområde både för kameraområde (1) och för kameraområde (2) har två olika tidsperioder plockas ut:

- för kameraområde (1) gäller perioden juni 2009 till november 2010 som utgör 9 månader före och 9 månader efter att kamerorna *stängdes av* (i mars 2010) i centrala Landskrona. Anledningen till att det bara blir 9 månader är att för- och efter perioden bör vara lika långa när man beräknar oddskvot.
- För kameraområde (2) har brott som skett i trekanten under perioden mars 2005 till mars 2007 plockats ut. Denna period utgör 12 månader före och 12 månader efter att kameraövervakningen *startade* (mars 2006) på Pjäsgatan.
- Då hela Landskrona också utgör ett kontrollområde för både område (1) och (2) har även brott som har skett i hela Landskrona under de ovan angivna perioderna plockas ut.

### **Effekter beräknas från före och efter kameraövervakningen startade/avbröts**

För att sedan räkna ut eventuella skillnader i brottslighetsnivå före respektive efter kameraövervakning används oddskvot (Se nedan vad oddskvot är och hur man räknar). Oddskvot används även för att undersöka effekter av kameraövervakning på Pjäsgatan. Beräkningen innefattar mätning före och efter kameraövervakningen. Oddskvot används också för att räkna ut förändringar på brottsnivå när det gäller det område som förut kameraövervakades i centrala Landskrona. Intresset här blir att mäta förändringar för tiden under och efter kameraövervakningen och fram tills idag. Då det redan har genomförts en utvärdering av kameraövervakningen för detta område (se Blixt 2009) kan det tänkas vara praktiskt att utifrån dessa resultat undersöka om det har skett någon förändring från tiden efter det att kamera stängdes av, vilket är ett av de ändamålen med denna studie. Dock för att öka reliabiliteten genomförs här en egen undersökning, oberoende av den tidigare studien, för tiden under kameraövervakningen som sedan jämförs med brottsligheten efter kameraövervakningen. Detta för att samma brottstyper ska följas igenom hela perioden, d.v.s. från tiden under och efter kameraövervakningen.

### **Oddskvot**

För att mäta effekterna av kameraövervakningen i Landskrona används här oddskvot, vilket även Welsh och Farrington (Welsh & Farrington 2002) använde sig av i sin systematiska genomgång av kameraövervakningens förebyggande effekter. För detta krävs information över antal brott i experiment- och kontrollområdet före och efter det att kameraövervakning startade/avbröts.

Experimentområde är det område där kameraövervakningen sker/skedde. Kontrollområde är ett annat område där det inte sker någon kameraövervakning. En enkel uppställning ser ut som följande där, a,b,c och d är antal brott.

		Före	Efter
Experimentområde	a	b	
Kontrollområde	c	d	

För att förtydliga oddskvot visas här ett exempel på hur man räknar. Siffrorna för antal brott är fiktiva. Först beräknas b/a och d/c vilket ger ett odds för att ett brott på respektive område.

	Före	Efter
Experimentområde	a= 300	b= 200
Kontrollområde	c= 350	d= 400

För att beräkna förändringar av brottsligheten för de olika områdena beräknas  $200/300= 0,67$  och  $400/350= 1,14$ . Det innebär att oddset för ett brott i experimentområdet minskar med  $(1-0,67=33)$  33 % efter att kameraövervakningen påbörjades. I kontrollområdet har oddset för ett brott däremot ökat med 14 % efter kameraövervakningen startade. Det innebär att kameraövervakningen hade en önskvärd effekt på brottsligheten då brotten minskade under kameraövervakningen jämfört med före. I kontrollområdet ökade istället kriminaliteten.

För att även kontrollera förändringar mellan kontrollområdet och experimentområdet beräknas oddskvot. Den räknas ut genom  $1,14/0,67=1,70$ , d.v.s. de båda tidigare oddsen divideras med varandra. En oddskvot på 1,70 indikerar att brottsligheten har ökat med 70 % i kontrollområdet jämfört med försöksområdet eller att brottsligheten har minskat med 41 % ( $1/1,70=0,59$ ) i experimentområdet jämfört med kontrollområdet efter att kameraövervakningen startade. Det går även att räkna ut oddskvot genom  $(a*d)/(b*c)$  (Edling & Hedström 2003). Då oddskvot beräknar den proportionerliga förändringen av brottsligheten är den oberoende av storleken på brottsnivån i olika områdena (Welsh & Farrington 2002).

## Övrigt

Information har även inhämtas via mail från Annika Wågsäter som är trygghetssamordnare på Landskrona kommun. Några etniska övervägningar har inte behövts göras då det inte är några individer som har undersöks och data enbart består av brottstatistik.

## Brottsstatistik: källkritik

Vid arbete med brottsstatistik är det viktigt att tänka på tre omständigheter, dels statistiska förhållanden och rättsliga förhållanden men även faktiska förhållanden. De *statistiska förhållanden* innebär att man måste vara uppmärksam bl.a. på när

statistiken upprättas, antalsräkning, vilken tidpunkt statistiken avser och ändringar i statistikrutiner (BRÅ 2006, Roxell 2006). Det viktigaste att ha i åtanke här är när underlaget till statistiken upprättas. Görs detta vid anmälan innan polisen tagit del av all utredningsmaterial kan det innebära att en händelse som registreras som brott senare visar sig inte vara något brott. I Sverige upprättas statistiken i regel vid anmälan. Även antalsräkningen av brott påverkar statistiken. I Sverige registreras alla brott vilket innebär att om flera brottshandlingar begås vid samma tillfälle, räknas alla handlingar som brott. Brott registreras även det året anmälan upprättades vilket gör att brott begångna året innan men anmäls först året senare kommer att ingå i statistiken för det året anmälan togs emot. Även ändringar i statistikrutiner kan få effekter på brottsstatistiken (BRÅ 2006).

*De rättsliga förhållanden* handlar om processrättsliga förhållanden och hur brottet är definierade i lagstiftningen. Om en definition av en brottslig handling ändras kan det innebära fler beteenden faller under den nya brottsdefinitionen vilket gör att fler brott anmäls men att själva beteendet inte har ökat. Detta förhållande gäller givetvis också tvärtom (BRÅ 2006).

I Sverige gäller legalitetsprincipen vilket innebär att både polisen och åklagare är skyldiga att utreda alla brott som kommer till deras kännedom. Detta leder troligen till en högre registreringsfrekvens vilket får effekt på brottsstatistiken. Denna princip faller under de *faktiska förhållanden* som kan påverka anmälningsstatistiken (BRÅ 2006). Även anmälningsbenägenheten har stor betydelse för statistiken. Denna varierar mellan typ av brott men beror även på vilket förtroende individerna har för rättsväsendet. Som exempel här kan nämnas att anmälningsbenägenheten för misshandelsbrott varierar mycket beroende på om offret och gärningsmannen känner varandra och hur allvarlig misshandeln är (BRÅ 2008). Ju närmare offer och gärningsmannen står varandra ju lägre är oddsen att en brottsanmälan sker. Även mildare brott har lägre anmälningsbenägenhet än grövre (BRÅ 2008). Också mörkertalet kan påverka brottsstatistiken indirekt. Dolda brott är sådana brott som inte kommer till polisens kännedom och definieras som kvoten mellan dolda och den faktiska brottsligheten (Roxell 2006). Om en brottstyp ökar behöver detta inte innebära att den faktiska brottsligheten ökar utan att mörkertalet minskar. Bl.a. anmälningsbenägenhet är en faktor som påverkar mörkertalet (Roxell 2006).

## **Validitet och reliabilitet**

Är brottsstatistik verkligen ett bra mått på effekten av kameraövervakning? En ökning av brotten kan indikera att kamerorna används och fler brott upptäcks men enligt studiens upplägg skulle en sådan tendens innebära att kamerorna är ineffektiva. Detta menar också Gill och Spriggs (Gill & Spriggs 2005). Om mörkertalet blir mindre skulle de alltså innebära en icke önskvärd effekt av kameraövervakningen. Anmälningsbenägenheten kan öka till följd av övervakning då fler tror att brott kan lösas då brottet kan ha fångats på bild. Även en sådan tendens skulle innebära negativ effekt för kameraövervakningen i denna studie. Dessa orsaker påverkar givetvis validiteten negativt, d.v.s. kan man verkligen mäta kameraeffektiviteten genom anmälda brott? Dock anses det här som ett

relativt tillförlitligt mått då de flesta tidigare studier på området använder sig av brottsstatistik som effektmått.

Vad det gäller undersökningsperioden i kameraområde (1) kan den vara något för kort då den enbart täcker 9 månader före och respektive efter avstängningen. Ett år både före och efter bör vara minimum då brottslighet kan ha stora säsongsskillnader. Detta menar också Welsh och Farrington (Welsh & Farrington, 2002) då försöks- och uppföljningsperioderna bör vara längre för att få en rättvisande bild av kameraövervakningens effekter. I kameraområde (2) bör dock undersökningsperioden vara tillförlitlig.

Då brotten som ingår i studien är desamma över hela perioden och metoden som har använts är lätt att återupprepa bör reliabiliteten var relativt god. Dock har vissa problem uppstått vid bestämmandet av vilka brott som ingår i de olika områdena. Som exempel kan nämnas att Järnvägsgatan i Landskrona går igenom både kameraområde (1), kontrollområde trekanten men även ligger utanför denna trekant och tillhör så tillvida även kontrollområde Landskrona. Det har inte varit möjligt att dela upp brotten utifrån den exakta platsen där brotten har skett vilket har lett till att samtliga brott som har begåtts på Järnvägsgatan har registrerats som brott begånget i kameraområde (1). Men de har samtidigt registrerats som brott i de olika kontrollområdena. Hur man går tillväga med detta problem påverkar reliabiliteten och på så vis även resultatet. Ju mer detaljerad information man har om brottsplatsens exakta adress bör påverka reliabiliteten positivt.

## Resultat

Då syftet med studien är tvådelat, dels undersöka effekterna av kameraövervakningen och brottsutvecklingen på Pjäsgatan och dels att studera brottsutvecklingen i centrala Landskrona efter att kamerorna stängdes av, kommer även resultaten att delas in efter dessa områden. Först presenteras resultaten för brottsutvecklingen i centrala Landskrona (kameraområde 1). Därefter redovisas resultaten från kameraövervakningen på Pjäsgatan (kameraområde 2).

### Resultat för centrala Landskrona (kameraområde 1) efter övervakningskamerorna stängs av

Resultaten från kameraområde (1), d.v.s. de fem gatorna i centrala Landskrona, visar att brottsligheten har minskat marginellt de 9 första månaderna efter att kamerorna stängdes av i centrala Landskrona (se grön linje diagram 1) jämfört med de 9 månaderna före avstängningen. Under de sista 9 månaderna av kameraövervakningen anmäldes det sammanlagt 171 brott. En summering av perioden *efter* avstängningen visar att antalet anmälningar är nu nere på 143 brott. Det innebär att oddset för brott har minskat med ungefär 16 % ( $143/171=0,836$ ,  $1-0,836=0,16$ ) efter att kamerorna stängdes av jämfört med före.

Utvecklingen i de båda kontrollområdena (se blå och röd linje, diagram 1) visar också på en marginell minskning av anmälda brott under samma period. De sammanlagda brottsanmälningarna i Landskrona mellan juni 2009 till mars 2010 visar på 1077 anmälda brott. För perioden efter avstängningen anmäldes det 956 brott. Oddset för ett brott har med andra ord minskat med 11 % i Landskrona efter jämfört med före kamerorna stängdes av i kameraområde (1).

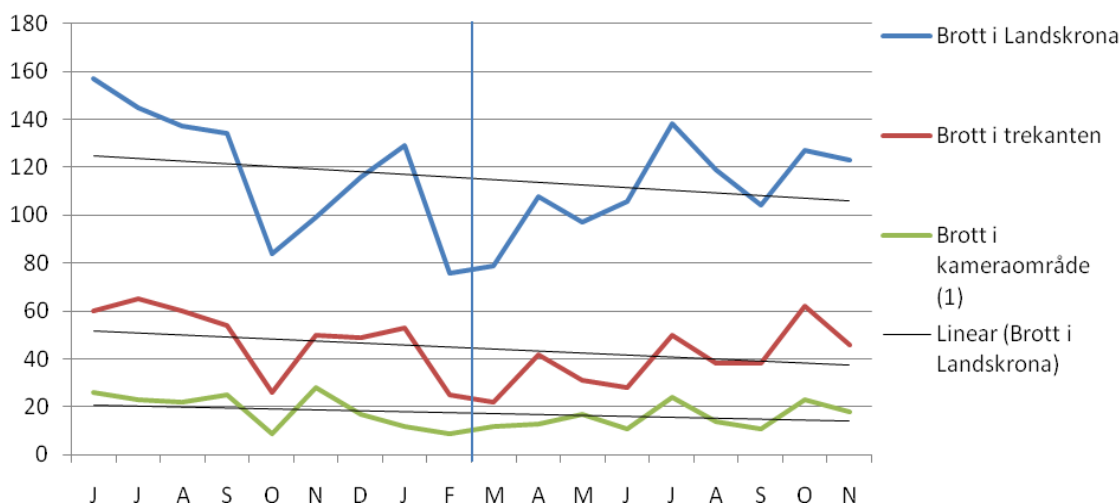


Diagram 1: Antalet brott i respektive område för perioden juni 2009 till november 2010. X-axeln: Månad. Y-axeln: Antalet brottsanmälningar

Utvecklingen i trekanten (röd linje) under samma period var 444 brott före och 379 brott efter avstängningen. Även det är en nedgång i antalet anmälningar och

oddset för brott minskade med 15 %. Det har med andra ord skett en generell minskning av anmälda brott i hela Landskrona och i alla undersökta områden under perioden juni 2009 till november 2010. Men hur ser minskningen ut på kameraområde (1) när man tar hänsyn till respektive kontrollområde? För att ta reda på de används här oddskvot.

Oddset för brott i kameraområde (1) var 0,836 och i kontrollområde Landskrona var oddset 0,887. Detta ger en oddskvot på 0,942 ( $0,836/0,887=0,942$ ) vilket innebär att de anmälda brotten minskade med 6 % i kameraområde (1) i jämförelse med anmälningsnivå för resten av Landskrona. Det har alltså skett en större minskning (6 %) av de anmälda brotten på de fem gatorna i centrala Landskrona efter det att kamerorna stängdes av när man tar hänsyn till resten av Landskrona. I stort sett blir resultatet liknande när man jämför kameraområde (1) med trekanten. Oddskvoten här blir 0,98 ( $0,836/0,853=0,98$ ) vilket betyder att de anmälda brotten minskade med 2 % i kameraområde (1) i jämförelse med kontrollområde trekanten efter att kamerorna stängdes av.

### *Resultat för kameraområde (1) efter övervakningskamerorna stängs av. Uppdelat i brottstyper*

Då det framför allt var våldsbrotten som Landskrona kommun ville stävja genom införandet av kameraövervakningen redovisas även här resultatet utifrån dessa brott efter det att kamerorna stängdes av. I kategorin våldsbrott ingår mord, misshandel, våld mot tjänsteman och olaga hot. Denna grupp motsvarar även brott som här anses vara något mindre planerade. För att undersöka utvecklingen ytterligare redovisas en annan kategori av brott vilket utgör de övriga brott som ingår i studien. Dessa anses här utgöra de mer planerade brotten.

	Före	Efter	odds
Kameraområde 1	62	42	0,677
Hela Landskrona	404	355	0,878
Trekanten	186	145	0,779

Tabell 1: En summering av antal våldsbrott (mord, misshandel, våld mot tjänsteman och olaga hot) i respektive område 9 månader före kamerorna stängdes av och 9 månader efter.

Ovan redovisas antalet våldsbrott och oddsen för dessa efter att kamerorna stängdes av i kameraområde (1). Då samtliga odds är under 1 innebär det att våldsbrotten i Landskrona generellt sett har minskat i alla områden under perioden juni 2009 till november 2010. Dock har brotten minskat mest, 32 %, i just kameraområde (1) där det inte längre sker någon övervakning. Minskningen är minst (12 %) i kontrollområde Landskrona. En jämförelse med kameraområde (1) och kontrollområde Landskrona visar en oddskvot på ( $0,677/0,878$ ) 0,77 vilket betyder att våldsbrotten har minskat med 23 % i kameraområde (1) när hänsyn tas till kontrollområdet efter att kamerorna stängs av. Mot kontrollområde trekanten blir oddskvoten 0,87. Inte nog med att våldsbrotten har minskat i kameraområde

(1) efter att kamerorna stängdes av utan minskningen är även störst i detta område i jämförelse med andra delar av Landskrona.

	Före	Efter	Odds
Kameraområde 1	93	96	1,032
Hela Landskrona	667	646	0,968
Trekanten	232	171	0,737

Tabell 2: En summering av antalet övriga brott i respektive område 9 månader före kamerorna stängdes av och 9 månader efter.

En undersökning av de övriga brotten, som här anses utgöra de mer planerade brotten, visar att i kameraområde (1) ökade dessa för tiden efter att kameraövervakningen avbröts med 3 % jämfört med före (tabell 2). I de båda kontrollområdena minskade däremot dessa brott och i synnerhet i trekanten där minskningen var hela 26 % under perioden. Vidare innebär resultaten att dessa brott minskade med 6 % i kontrollområde Landskrona jämfört med kameraområde (1) och minskade med hela 29 % i trekanten när hänsyn tas till brotten i kameraområde (1) efter att kamerorna stängdes av.

### *Resultat för kameraområde (1) under perioden 2005-2010*

I diagrammet nedan (diagram 2) är samtliga brott redovisade kvartalsvis för hela den undersökta perioden. De vertikala linjerna indikerar när kameraövervakningen startade respektive avslutades. Som kan avläsas är att inledningsvis minskade brottsligheten i kameraområde (1), en minskning som pågick fram till första kvartalet 2008. I både trekanten och i Landskrona ökade istället brotten första tiden av kameraövervakning. Brottsnivån i kameraområde (1) låg sedan någorlunda stilla fram till sommarmånaderna 2009 då den ökade. Den ökningen (markerad med svarta sträck, 3:e kvartalet 2008) av antalet anmälningar som skedd under sommarmånaderna 2008 i både kontrollområde Landskrona och trekanten, skedd så leddes inte i kameraområde (1). Dock ökade, som nämnds, brotten igen under sommaren därpå vilket det gjorde generellt i hela Landskrona. Kameraövervakningen kan med andra ord ha haft en viss effekt på brottsligheten under det första året som övervakningen pågick.

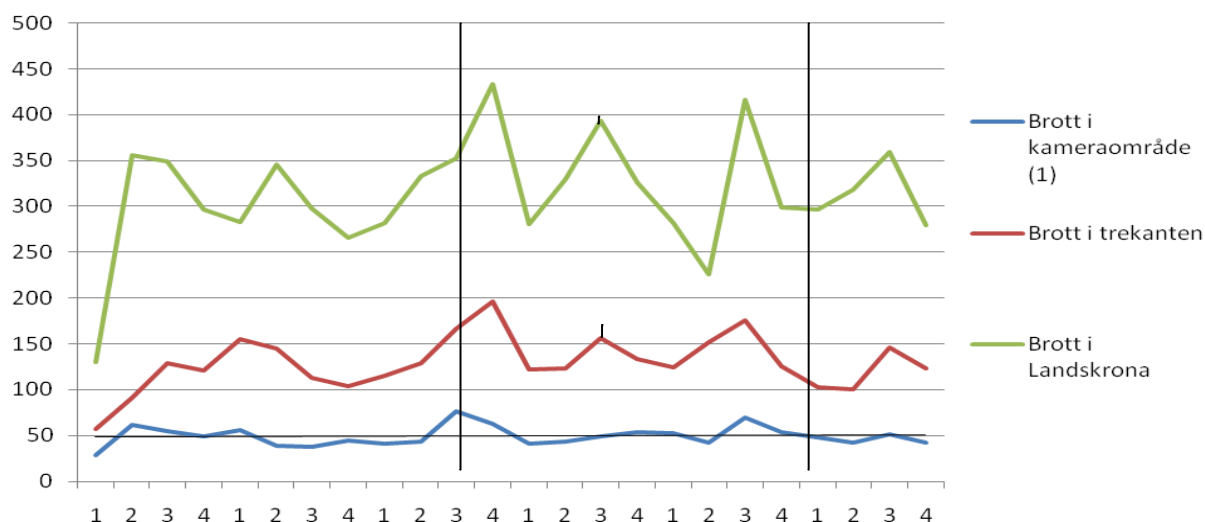


Diagram 2: Samtliga brott i respektive område. Kvartalsvis med start (1) jan – mars 2005 (2) april-juni 2005 o.s.v. perioden mellan de vertikala linjerna indikerar under vilken period kameraövervakningen pågick.

## Resultat för (kameraområde (2))

Resultaten från kameraområde (2), d.v.s. Pjäsgatan, visar att brottsligheten minskade de 12 första månaderna av kameraövervakning. Dock är brottsnivå på en relativt låg nivå och av den anledningen finns det ingen linje i diagrammet nedan som representerar brottsligheten på Pjäsgatan (diagram 3). Under de tolv sista månaderna före kameraövervakningen började, från mars 2005 till slutet av februari 2006, anmäldes det sammanlagt 14 brott på Pjäsgatan. De tolv första månaderna av kameraövervakning på Pjäsgatan innebar en minskning av antalet anmälningar som summerades till enbart 8 stycken. Med andra ord minskade brottsligheten med 43 % ( $8/14=0,571$ ,  $1-0,57=0,43$ ) på Pjäsgatan de tolv första månaderna av kameraövervakningen.

Utvecklingen i de båda kontrollområdena (se blå och röd linje, diagram 3) visar också på en minskning av de anmälda brotten under perioden mars 2005 till mars 2007. De sammanlagda brottsanmälningarna i Landskrona (röd linje) före kameraövervakningen på Pjäsgatan, d.v.s. perioden, mars 2005 till slutet av februari 2006, hamnade på 1277 anmälningar. En summering av anmälningarna de tolv därpå följande månaderna visar att anmälningarna minskade till 934 stycken. Oddset för ett brott i Landskrona efter att kameraövervakningen startade på Pjäsgatan minskade således med 27 % ( $934/1277=0,731$ ,  $1-0,731=0,269$ ).

Utvecklingen i kontrollområde trekanten (blå linje, diagram 3) under samma period visar på en något mindre minskning av anmälningarna jämfört med resten av Landskrona. Här var det sammanlagda antalet anmälningar tolv månader före kameraövervakning startade på Pjäsgatan 536 stycken. Summan av anmälningarna de tolv månaderna därpå var nu nere i 481 brott. Antalet anmälningar för brott begångna i trekanten efter det att kameraövervakningen startade på Pjäsgatan minskade således med drygt 10 %.

Även för denna period, mars 2005 till mars 2007, är det alltså en generell minskning av antalet brottsanmälningar i hela Landskrona. Dock sker den största minskningen, procentuellt sett, på Pjäsgatan där brotten minskade med 43 %. När sedan hänsyn tas till kontrollområde Landskrona har det även då skett en minskning av antalet anmälningar på Pjäsgatan ( $0,571/0,731=0,78$ ). Brottsligheten har alltså minskat med 22 % på Pjäsgatan efter kameraövervakningen startade i jämförelse med antalet anmälningar för resten av Landskrona. I jämförelse med kontrollområde trekanten har anmälningarna på Pjäsgatan också minskat, nu med 36 % ( $0,571/0,897=0,64$ ). Med andra ord minskade brottsligheten med 36 % på Pjäsgatan efter att kameraövervakningen startade jämfört med innan och när man tar hänsyn till kontrollområde trekanten.

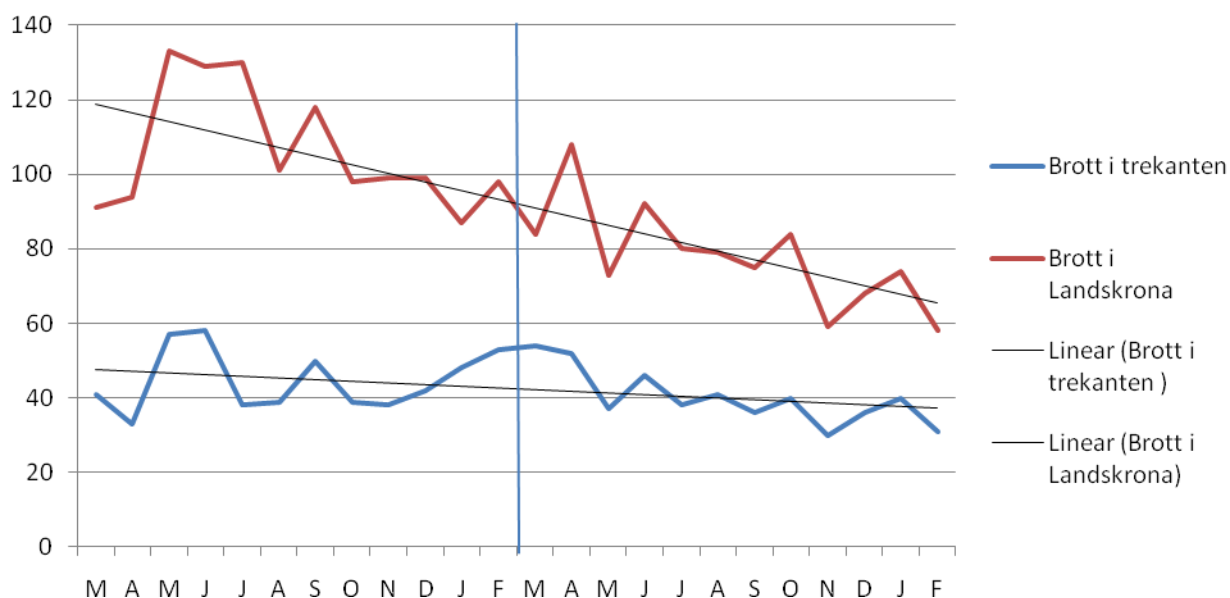


Diagram 3: Antalet brott i respektive område för perioden mars 2005 till mars 2007. X-axeln: Månad. Y-axeln: Antalet brottsanmälningar. Vertikal linje indikerar när övervakningen startade.

## Resultat för (Kameraområde (2)) perioden 2005 – 2010 samt en uppdelning av brottstyper

Före kameraövervakningen startade på Pjäsgatan i mars 2006 anmäldes det 14 brott (se diagram 4). Alla dessa brott skedde under 2005, d.v.s. ingen anmälan togs emot 2006 innan kamerorna sattes upp. Under resten av 06 anmäldes det bara sex brott på Pjäsgatan, vilket är en relativt kraftig minskning från året innan. Den låga nivån av brott håller även i sig under 2008 då det enbart anmäldes 8 brott. Sedan ökar dock brotten igen 2009 och hamnar på samma nivå som året innan kameraövervakningen. Denna ökning är på hela 75 %. Dock bör man inte lägga någon större vikt på procenttalen när brottsnivåerna är så pass låga som de är på Pjäsgatan.

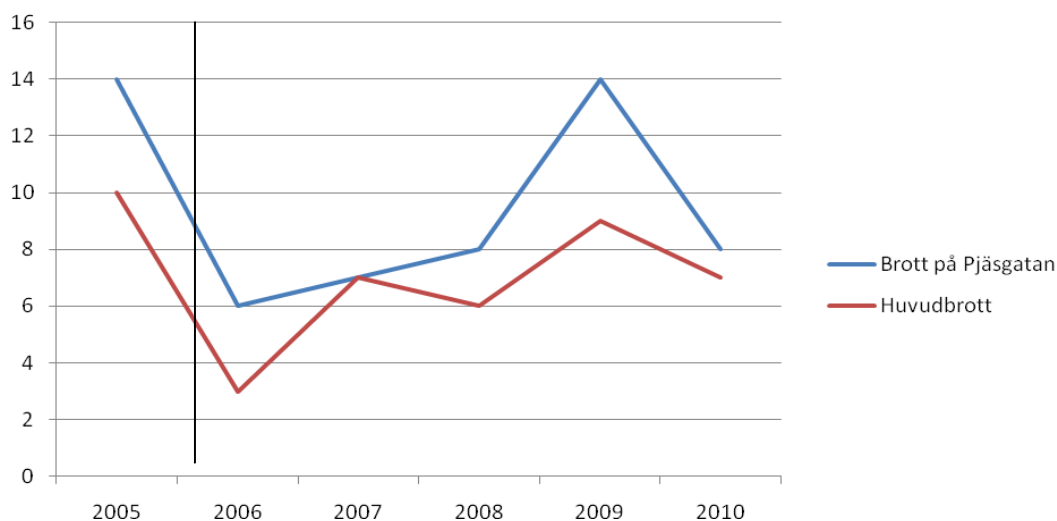


Diagram 4: Samtliga brott på Pjäsgatan perioden 2005-2010. *Huvudbrott* avser rån, stölder och skaderörelse. Vertikal linje indikerar när övervakningen startade

För att belysa utvecklingen av de brott som kommunen främst ville stävja med hjälp av kameraövervakningen (se bakgrund) vilket bl.a. var rån och stölder exkluderas våldsbrotten (se röd linje, diagram 3). Denna kategori av brott minskade kraftigt inledningsvis vilket kan tyda på att kameraövervakning fick effekt på de brott som kommunen ville bekämpa. Dock ökar brotten redan året därpå och samtliga brott som anmäls under 2007 är av den brottskategorin som skulle förebyggas. Nivån runt 7-9 brott/år håller i sig under resten av undersökningsperioden. Kameraövervakningen tycks ha haft en relativt kraftig effekt i början men som dock mattades av allt efter som.

# Analys och diskussion

## Analys av kameraområde (1)

Då det inte finns tillgång till någon tidigare forskning över effekter på brottsligheten när övervakningskameror stängs av blir analysen av dessa effekter i centrala Landskrona något svårare. Den tidigare forskning som ligger till grund för analysen belyser effekter av pågående kameraövervakning men berörda delar av de tidigare erfarenheterna används för att analysera effekterna på brottsligheten efter avstängning av kamerorna. Resultatet analyseras dock även utifrån rutinaktivitetsteorin och begreppet situationell prevention.

Enligt rutinaktivitetsteorin krävs det tre förutsättningar för att ett brott ska ske. Försvinner en förutsättning minskar sannolikheten för brott. När kommunen stängde av övervakningskamerorna i kameraområde (1) försvann en form av kapabla väktare och enligt teorin skulle de innebära att sannolikheten för brott därmed ökade. Även enligt Clarke resonemang om situationell prevention bör brotten öka, i alla fall inte minska, när åtgärder vidtas som innebär en ökning av tillfällena att begå brott, vilket en avstängning av kamerorna bör medföra. För att det i huvudtaget ska få någon effekt måste presumtiva gärningsmän känna till att kamerorna är avstängda. Annika Wågsäter menar att så är fallet då generellt sett alla invånare i Landskrona är medvetna om att övervakningen har avbrutits. Dock, vilket kan påverka resultatet, sitter kamerorna fortfarande upp i kameraområde (1). De kan alltså ge intryck av att verka avskräckande för presumtiva gärningsmän.

Efter att kamerorna stängdes av minskade brottsligheten på de fem gatorna som övervakades vilket inte stämmer med resonemanget om kapabla väktarens brottsförebyggande betydelse eller effekter av situationell brottsprevention. Brottsligheten minskade i alla fall oavsett om kamerorna var påslagna eller inte. Även vid en jämförelse med kontrollområdena visar resultatet att minskningen av antalet anmälningar i kameraområde (1) är högre när man tar hänsyn till dessa områden. Och det gäller både kontrollområde trekanten och Landskrona som helhet. Den generella minskningen av brott under perioden var alltså större i kameraområde (1) än resten av Landskrona och detta trots att övervakningskamerorna var avstängda. Minskningen kan bero på att färre brott har upptäckts till följd av att kamerorna har stängts av. Dock är det inte troligt då polisen inte begärt ut bilder från kommunen för att utnyttja dem i brottsutredande syfte.

En uppdelning av brotten som ingår i studien visar att våldsbrotten (mord, misshandel, våld mot tjänsteman och olaga hot), som här anses utgöra de mindre planerade brotten, minskade generellt sett i hela Landskrona. Oddskvoten visar vidare att minskningen var som störst i Kameraområde (1) när hänsyn tas till kontrollområdena. Varför våldsbrotten har minskat mest i centrum kan bero på att polisen har satt in mer resurser till följd av kameraavstängningen. Dock går det bara att spekulera då polisen, trots efter många försök, inte har delgivit någon information om andra brottsförebyggande åtgärder efter att kamerorna stängts av. Det mest troliga är dock att våldsbrotten inte har påverkats alls av kamerorna vare sig när de var påslagna eller inte. Enligt utvärderingen som genomfördes av Brå

om kameraövervakningen i Landskrona (Blixt 2009) ökade de alkoholrelaterade våldsbrotten under det första året av kameraövervakningen. Med andra ord hade kamerorna ingen som helst önskvärd effekt på dessa brott. Att sedan en minskning av samma brottstyp skulle bero på att kamerorna har stängs av är givetvis osannolikt.

Kameraövervakningen ska verka avskräckande för presumtiva gärningsmän. Men enligt Wikström (2007) fungerar bara avskräckning på individer som överväger att begå brott eller inte. En person som är i stadiet av att begå ett våldsbrott och där på även är alkoholpåverkar, utgör kameraövervakningen troligtvis inte den avskräckande effekt som krävs för att påverka beslutsprocessen. Enligt tidigare erfarenheter (bl.a. Gill & Spriggs 2005, Welsh & Farrington 2002) utgör inte kameraövervakningen någon avskräckande effekt i huvudtaget vad gäller de mindre planerade brotten. Av den anledningen är det inte heller troligt att en avstängning av kamerorna skulle ge någon effekt på våldsbrotten, d.v.s. öka igen, utan dessa brott följer antagligen den generella utvecklingen i staden eller de omkringliggande områdena. Att kameraövervakningen avbröts har troligen inte haft någon som helst påverkan på våldsbrotten i centrala Landskrona. Antagligen är det så att, lika begränsade effekter som kameraövervakning har på våldsbrott i stadsmiljöer lika begränsade blir effekterna av när man väl stänger av samma kameror.

Det intressanta blir istället att undersöka de mer planerade brotten som tidigare forskning har visat att kameraövervakning kan ha en viss effekt på. Resultaten visar att dessa brott ökar marginellt i kameraområde (1) efter att övervakningen avbröts. I kontrollområdena minskade däremot dessa brott. Med andra ord så följer inte dessa brott samma utvecklingen i kameraområde (1) som för resten av Landskrona. För motiverade gärningsmän kan kameraövervakningen utgöra en avskräckande faktor vilket gör att de inte begår brott just där. Men när det inte längre finns några kapabla väktare i form av övervakningskameror minskar istället sannolikheten för att åka fast vilket kan leda till att de något mer planerade brotten ökar vilket det, som sagt, gjorde efter att övervakningen avbröts. Att dessa brott inte minskade i samma utsträckning som i övriga Landskrona kan innebära att de motiverade gärningsmännen nu ser detta område som en plats som de kan begå brott på. Det kan alltså betyda att lika väl som kameraövervakning till viss del kan förebygga de mer planerade brotten lika väl kan det innebära att dessa brott ökar eller åtminstone ligger kvar på samma nivå som innan, när övervakningen pågick. Likväl, vilket ska påpekas, är det inte så att dessa brott har ökat p.g.a. avstängningen utan snarare ligger kvar på samma nivå som innan.

## **Analys av resultaten från kameraområde (2)**

Kameraövervakning som en kapabel väktare på Pjäsgatan hade en viss brottsförebyggande effekt inledningsvis. Framför allt lyckades kamerorna förebygga de mer planerade brotten som t.ex. rån vilket var det huvudsakliga syftet med kameraövervakningen på Pjäsgatan. Anledningen till de relativa goda resultaten kan bero på att de brott som bidrog till minskningen var brott som erfarenhetsmässigt till viss del går att förebygga med hjälp av kameraövervakning vilket stöds i stort sett i all tidigare forskning på området. Att brotten sedan ökar

igen kan bero på att kameraövervakning inte har någon långvarig effekt på brottslighet. Både vad det gäller kameraövervakningen på Möllevångstorget i Malmö och i centrala Landskrona hade övervakningen en viss önskvärd effekt inledningsvis, vilket den även hade på Pjäsgatan. För att få en mer långvarig brottsförebyggande effekt av kamerorna krävs det antagligen att polisen arbetar aktivt med kamerorna. Enligt polisen i Malmö (Blixt 2009) försvinner kamerornas brottsförebyggande effekt ganska så snart om inte bilderna används i brottsutredningar. Polisen måste använda sig av bilderna i brottsutredande syfte och att det blir allmänt känt genom massmedia att brott klaras upp med hjälp av bilder från kamerorna. En slutsats som både internationella och nationella studier delar. Enligt Annika Wågsäter har polisen begärt ut bilder enbart 7-8 gånger under tiden kameraövervakningen har pågått och ingen gång de senaste två åren. Att det sedan skett 43 brott under perioden, var av 22 de senaste två åren, som kamerorna har suttit uppe kan tyda på att intresset av att arbeta med kamerorna inte är speciellt stort hos polisen. Dock har det inte funnits tillgång till information angående när på dygnet brotten har begåtts vilket gör att det inte går att ta reda på hur många av dessa 43 brott som kan ha fångats på bild, då kamerorna enbart får vara påslagna mellan 23.00 – 06.30. Att tillståndet till övervakningen hör till kommunen kan också påverka intresset av kamerorna. Polisen måste fråga ansvariga på kommunen för att få ut bilderna vilket kan vara en aspekt som inverkar på intresset av att arbeta med kamerorna. Då polisen enbart frågade efter bilder fem gånger (Blixt 2009) under det första året av kameraövervakning i kameraområde (1) tyder det på att något större intresse av kameraövervakningen generellt sett inte finns hos Landskrona polisen.

En annan anledning till att kameraövervakningen på Pjäsgatan visade ett relativt bra resultat kan bero på att utrymmet som täcks av kamerorna är relativt litet och tillgången till platsen är begränsad så till vida att platsen ligger utanför centrum. Gill och Spriggs (Gill & Spriggs 2005) menar att övervakning som sker i utrymmen som är mindre visar på bättre effekter än på större ytor. Även tillgången till platsen har betydelse menar de. Ju fler människor som har tillgång till platsen som övervakas ju sämre tenderar resultatet att bli. Dock finns det forskning som visar på att ju fler människor som uppehåller sig på platsen så ökar den naturliga övervakningen vilket kan leda till mindre brottslighet. Emellertid lär inte fler människor i sig öka effekterna av kameraövervakningen. Även Brås samlade erfarenheter visar att platsen har stor betydelse på effekten av kameraövervakningen (Blixt 2006). Som exempel kan nämnas att kameraövervakning som sker i parkeringshus ger mycket bättre effekt än övervakning som sker utomhus. Dock hänger resultaten ifrån parkeringshusen ofta ihop med brottet som ska bekämpas d.v.s. de brott som sker mot bilar. För det första är dessa brott av den karaktär som kräver mer planering vilket gör att dessa brott begränsas effektivare av kameraövervakning. För de andra, riktar sig den situationell preventionen, d.v.s. kameraövervakningen, mot ett specifikt brott vilket, enligt Clarke är en förutsättning om situationella preventionsåtgärder i huvudtaget ska fungera. Enligt honom fungerar det inte att försöka förebygga en mängd olika brott i olika kontexter med en preventionsåtgärd, vilket kameraövervakning utomhus i stadskärnor kan vara ett exempel på.

## Sammantagen analys

Nästan varje gång som det sker avvikelser i brottsligheten både vad det gäller i kameraområde (1) och (2) följer dessa förändringar generella förändringar som berör hela Landskrona. Undantag är inledningsvis av kameraövervakningen i de båda områdena och att det inte skedde någon ökning i kameraområde (1) under första sommaren av kameraövervakningen. Kameraövervakningen i Landskrona hade alltså inledningsvis en viss effekt på brottsligheten på de båda områdena men att efter en period följer brotten återigen samma generella utveckling som i resten av Landskrona. Liknande fenomen fann Blixt på Möllevångstorget i Malmö där brotten minskade initialt men sedan ökade igen. Den kritik som oftast lyfts fram angående situationella preventionsåtgärder är att den är allt för pragmatisk och att den bara ger och söker snabba resultat. Den kritiken kan vara befogad vad gäller kameraövervakningen i Landskrona. Kameraövervakning lever på sin nyhet men om inte polisen arbetar med bilderna förlorar den snabbt effekt. För att kameraövervakning ska fungera under en längre period bör det rapporteras i massmedia om lyckade fall där polisen har identifierat gärningsmän med hjälp av bilderna. Detta har i stort sett all tidigare forskning fastslagit. Om det har skett någon rapportering i massmedia under tiden kameraövervakningen pågick/pågår finns det ingen information om men med tanke på att bilderna i regel inte har används kan det tänkas att det heller inte har rapporterats om positiva fall i massmedia.

Clarke menar att för att situationell prevention ska bli så bra som möjligt krävs det att primära med projektet är målet, d.v.s. minska brotten, och inte att man ska uppnå samarbete mellan olika myndigheter (Clarke 1997). I detta fall samarbetet mellan kommunen och polisen. Dock finns det ingen information angående samverkan mellan dem vilket gör att det inte går att analysera detta område. Likväl utifrån Clarkes resonemang bör resultatet av kameraövervakning möjligen ha varit något bättre om det var polisen som ägde tillstånden och där med även bilderna. Dock, vilket ska påpekas, är det polisen i Malmö som har tillstånd till kamerorna på Möllevångstorget och även där är intresset för kamerorna vikande (Blixt 2009).

Enligt Brås (Blixt 2009) utvärdering av kameraövervakning i Landskrona ökade våldsbrotten kraftigt under det första året av bevakning. Våldsbrotten var dock de enda brott som studerades. I den nu genomförda studien visade resultaten däremot att den sammanlagda brottsligheten inledningsvis minskade vilket kan tyda på att brott som t.ex. rån, stölder, skadegörelse m.m. som ingår i denna studie bidrog till att kameraeffektivitet visade sig något bättre i denna studie än i Brås. Att det är just dessa brott som kan bidra till ökad övervakningseffektivitet är inte förvånande då i stort sett all forskning på området menar att det är just dessa, mer planerade brott, som kan förebyggas av kameraövervakning. Att kameraövervakning var ett misslyckande i centrala Landskrona vilket är Brås slutsats är till häften rätt. Mot våldsbrott gav övervakningen ingen effekt men hade en önskvärd effekt mot annan typ av brottslighet. Dock var det våldsbrotten som kommunen ville förebygga och av den anledningen har de andra brotten antagligen glömts bort. Även resultaten från Pjäsgatan visar att de mer planerade brotten minskade vilket bara stärker påståendet om att kameraövervakning har effekt mot vissa brott men inte mot andra

## Diskussion

Då det begicks förhållandevis få brott på Pjäsgatan under den undersökta perioden kan man ställa sig frågande till om metoden, d.v.s. oddskvot, som har används för beräkning av nivåskillnader mellan kameraområde (2) och kontrollområdena var lämplig. När nivåerna är såpass låga ger de kraftiga utslag på oddset vilket i sin tur påverkar oddskvoten i en senare beräkning. Om exempelvis antalet brott minskar från 14 till 7 under en undersökningsperiod ger de ett odds för brott på 0,5. En minskning från 100 till 80 ger ett odds på 0,8. Antalet brott har minskar betydligt mer i det senare exemplet men oddskvoten skulle ändå indikera att chansen/risken för brott är mindre i det första exemplet. När Welsh och Farrington (Welsh & Farrington 2002) genomförde deras systematiska genomgång hade de ett krav på minst 20 brott, både före och efter införandet av kameraövervakningen. Det minskade antagligen sannolikheten för att oddsen skulle påverkas allt för kraftigt. Någon sådan gräns kunde inte sättas i denna studie då syftet var att undersöka en specifik gata. Även den korta uppföljningstiden i kameraområde (1) kan också ifrågasättas. Även här påpekar Welsh och Farrington (2002) att försöks- och uppföljningsperioderna bör vara upp mot 25 månader för att få ett rättvist resultat. 9 månader före och efter kamerorna stängs av är antagligen något för kort då perioden inte sträcker sig åtminstone ett år på var sida av brytpunkten och då säsongsavvikelse kan vara stora. Bristen på tidigare forskning angående effekterna på brottslighet när kameraövervakning avbrutits har försvårat analysen på detta område en aning. Dock har den forskning som funnits angående effekten på pågående kameraövervakning varit tillämplig och även tillfredställande.

Då det gjordes en uppdelning av de brott som Landskrona kommun framför allt ville stäva genom kameraövervakningen på de olika områdena har de varit svårt att analysera varför vissa brott inte påverkas av övervakning genom rutinaktivitetsteorin. Då den i stort sett enbart riktar in sig mot den tid och rum som brottet sker blir det svårt att analysera utifrån teorin varför vissa individer som begår våldsbrott inte påverkas av kameraövervakning medan de mer planerade brotten kan till viss del förebyggas. En annan eller en kompletterande teori hade underlättat just den delen. Även brottsstatistik som data kan kritiseras. Som nämns tidigare är det en allt för lätt slutsats att dra att kameraövervakning är ineffektiv om brottsanmälningarna stiger under tiden övervakningen pågår. Det kan lika gärna vara så att fler brott upptäcks tack vare kameraövervakningen vilket då skulle innebära att kamerorna egentligen är effektiva. Ett bättre och till viss del ett mer intressant mått är hur effektiva kamerorna är som "brottsutredare". Hur många brott utreds och hur många gärningsmän identifieras med hjälp av bilderna från kamerorna? Det skulle vara intressant att undersöka kamerornas utredningseffektivitet, dock lär det krävas mer arbete och ett annat sätt att arbeta med kamerorna för polisens del. Övervakningskamerorna har hittills nästan uteslutande används som en brottsförebyggande åtgärd och inte lika mycket i brottsutredande syfte.

Då situationella preventionsåtgärder kan leda till överflyttning av vissa brott skull det varit intressant att undersöka dessa eventuella effekter med anledning av kameraövervakningen i Landskrona. Dock har det ansetts allt för svårt att undersöka med tillfredställande validitet. Att enbart undersöka omkringliggande områdets brottsstatistik för att därigenom dra några slutsatser om överflyttningar

ansågs inte tillförlitligt. Som kan nämnas var anledningen till kameraövervakningen på Pjäsgatan att förebygga bl.a. bankrån. Skulle en ökning av bankrån i övriga Landskrona bero på kameraövervakningen på Pjäsgatan? Möjligheten finns men som sagt ansågs inte metoden med brottsstatistik vara ett tillförlitligt mått på detta.

Att det inte var möjligt att få svar på ett antal frågor från polisen angående kameraövervakningen i Landskrona var beklagligt. Informationen skulle antagligen hjälpa i analysen och kanske öka förståelsen av hur polisen arbetar med kamerorna och möjligen förklara varför bilderna inte har använts. Men intresset för kamerorna hos polisen verkar vara betänkligt lågt vare sig det gäller i studie eller i brottsutredningssyfte.

## **Slutsats**

Efter att övervakningskamerorna stängdes av i centrala Landskrona (kameraområde (1)) minskade brottsanmälningarna i området. Under samma period, d.v.s. från juni 2009 till november 2010, minskade de anmälda brotten generellt sett i hela Landskrona dock var minskningen störst i just kameraområde (1). Sett till olika brottstyper minskade våldsbrotten, vilket i denna studie utgjorde de mindre planerade brotten, i området. Även dessa brott minskade generellt sett under perioden i både kontrollområde trekanten och hela Landskrona. Våldsbrott tycks inte påverkas av kameraövervakning och de tycks inte heller påverkas av att samma kameror stängs av. De mer planerade brotten, med bl.a. rån och stölder, ökade något eller i alla fall låg kvar på samma nivå efter att kameraövervakningen stängts av jämfört med före. Detta skiljer sig något från övriga Landskrona där dessa brott minskade i de båda kontrollområdena. Då dessa brott generellt sett kan påverkas av kameraövervakning kan det också innebära att de motiverade gärningsmännen återigen ser området som en tillgänglig brottsplats. Dock ska de tolkas varsamt då anmälningarna inte har ökat utan bara ligger kvar på samma nivå sedan tiden före avstängningen.

Under 2005, alltså året innan kameraövervakningen startade på Pjäsgatan (kameraområde (2)), anmäldes det 14 brott. Under 2006, efter att kamerorna sattes upp, anmäldes det bara 6 brott på Pjäsgatan vilket får ses som ett bra resultat för kameraövervakningen. Dock ökar brotten något igen under resten av undersökningsperioden och når under 2009 samma nivåer som under året innan kameraövervakningen. Rån och stölder som kommunen ville förebygga minskade också initialt men även dem ökade något under resten av perioden. Sett till övriga Landskrona minskade brotten relativt kraftigt på Pjäsgatan under den inledande perioden. Dock sker det en generell minskning av samtliga brott i Landskrona, att den procentuella minskningen blir högre på Pjäsgatan kan bero på att nivåerna redan från början är relativt låga i kameraområde (2). Den sammanlagda brottsligheten i Landskrona under perioden 2005 – 2010 ligger kvar på ungefär samma nivå. Det gör den även på Pjäsgatan med undantag från det inledande året av kameraövervakningen. Kameraövervakning tycks ha en viss effekt inledningsvis men mattas av något när nyheten om kameraövervakning har sjunkit in. Det är viktigt att bilderna används och det blir allmänt känt att bilderna hjälper att lösa brott.

## Förslag till fortsatt forskning

Som nämndes under diskussionen hade det varit av intresse att forska vidare på övervakningskamerornas utredningseffektivitet. Om kamerorna enbart ska fungera brottsförebyggande och om polisen inte använder sig av bilderna i utredningar kommer, för det första, antagligen brottsligheten tillbaka om gärningsmännen märker att kamerorna inte används. För det andra kan allmänheten tappa förtroende för kameraövervakningen och den trygghet som den kan inge går således förlorad, vilket istället kan leda till en falsk trygghet. Och för det tredje kostar kameraövervakning mycket pengar vilket skulle kunna läggas på andra brottsförebyggande åtgärder.

Det skulle även vara intressant att studera skillnader i effektiviteten mellan just kameraövervakning som ska fungera brottsförebyggande och kameraövervakning som enbart syftar till att hjälpa polisen i utredningar. Vidare behövs mer forskning angående vilka orsakar som påverkar effektiviteten. Tidigare erfarenheter från kameraövervakning visar att en kombination av olika preventionsåtgärder, så som ökad belysning och fler skyltar som indikerar att övervakning pågår, påverkar hur effektiv kameraövervakningen blir. Mer forskning krävs för att utreda om det finns fler åtgärder som kan kombineras med kameraövervakning men även vilka av åtgärderna som ger störst effekt. Dessutom försöka hitta andra metoder som mäter effektiviteten vilket kan belysa resultaten från olika vinklar. Brottsstatistik har, som nämns tidigare, vissa brister och fel slutsatser kan dras. Mer forskning krävs för att hitta andra mätreferenser som kan belysa effekterna på kameraövervakningen på fler sätt. Även finna andra metoder som mäter kameraövervakningens eventuella överflyttningseffekter på ett tillförlitligt sätt.

## Referenslista

- Blixt, M. (2006). *Ansvarsfull kameraövervakning kan förebygga brott*.  
Webbpublikation. Tillgänglig: 2010-12-05
- Blixt, M (2004) Apropå / 1/2004 / Artikel. *Kameraövervakning kan minska brottsligheten*. Webbpublikation. Tillgänglig: 2010-12-05
- Blixt, M. (2003) *Brottsförebyggande rådet, Brå. Kameraövervakning i brottsförebyggande syfte*. Rapport 2003:11. Stockholm: Brottsförebyggande rådet. 2003
- Blixt, M. (2009) *Brottsförebyggande rådet. Kameraövervakning i Landskrona*. En utvärdering Rapport 2009:14. Stockholm: Brottsförebyggande rådet. 2009
- BRÅ (2006) *Konsten att läsa om statistik om brottslighet*.  
Brottsförebygganderådet rapport 2006:1. Brottsförebygganderådet, information och förlag. Stockholm 2006
- BRÅ (2010) *Kodning av brott. Anvisningar och regler*. Version 8.0 reviderad juli 2010. Brottsförebygganderådet, information och förlag. Stockholm
- BRÅ (2008) NTU. *Nationella trygghetsundersökningen. Brottsoffer benägenhet att anmäla brott*. Brottsförebygganderådet Rapport 2008:12. Brottsförebygganderådet, information och förlag. Stockholm 2008
- Clarke R V. (1997) *Om situationell brottsprevention*. Utblick. Brottsförebyggande rådet. BRÅ-PM 1997:3. Stockholm 1997
- Cohen L. E., Felson M. (1979), *Social Change and crime rate trends: A routine activity approach*. University of Illinois, Urbana. American Sociological Review 1979 Vol. 44 (August): 588-608.
- Eck, J E (2010). "Clarke, Ronald V.: Situational Crime Prevention."  
*Encyclopedia of Criminological Theory*. 2010. SAGE Publications.  
10 Dec. 2010. Tillgänglig: 2010-12-10:  
<[http://www.sage-reference.com/criminologicaltheory/Article\\_n45.html](http://www.sage-reference.com/criminologicaltheory/Article_n45.html)>
- Edling, C. Hedström, P. (2003) *Kvantitativa metoder. Grundläggande analysmetoder för samhälls - och beteendevetare*. Studentlitteratur. Lund 2003

- Farrington, D.P Bennett T H, Welsh, B.C, (2007) "The Cambridge Evaluation of the Effects of CCTV on Crime" i Graham F, Bowers K J, Johnson S D, Michael T. (red) *Imagination for crime prevention. Essays in Honour of Ken Pease. Crime Prevention studies, volume 21* (2007) pp. 197-201
- Gill, M. Spriggs A. (2005) Home Office Research Study 292. *Assessing the impact of CCTV*. Home Office Research, Development and Statistics Directorate February 2005
- Linden R. (2007) Situational Crime Prevention: Its Role in Comprehensive Prevention Initiatives. *Department of Sociology University of Manitoba. IPC Review. Volume 1: pages 139–159* March/mars 2007
- Länsstyrelsen i Skåne Dnr 211–48686–06. Länsstyrelsen i Skåne Län. *Beslut nr: 211–48686–06. 2007-02-05*. Kristianstad 2007
- Länsstyrelsen i Skåne Dnr 211–41218–05. Länsstyrelsen i Skåne Län. *Beslut nr: Dnr 211–41218–05. 2006-03-01*. Kristianstad 2003
- Sarnecki, J. *Stockholms Stad (2004). Kunskapsbaserad brottsprevention. Teoretiska utgångspunkter för brottsförebyggande arbete i Stockholms stad*. Stockholm 2004
- Roxell, L. Tiby, E. (2006). (red) *Frågor, fält och filter. Kriminologisk metodbok. Studentlitteratur. Malmö 2006*.
- RÅ 2010 ref 22. Regeringsrätten, 2010 ref 22. *Tillstånd till allmän kameraövervakning på gator och torg (I-III)*. <https://lagen.nu/dom/ra/2010:22>. Tillgänglig 2010-12-06
- SOU 2002:110. *Allmän kameraövervakning. Betänkande av kameraövervakningsutredningen 2002*. Stockholm: Fritzes.
- SOU 2009:87. *En ny kameraövervakningslag. Betänkande av 2008 års kameraövervakningsutredning. Stockholm 2009*. Fritzes
- USATODAY (2007) U.K. *Privacy watchdog seeks more powers*. 2007-05-02 [http://www.usatoday.com/tech/products/2007-05-02-2865134386\\_x.htm](http://www.usatoday.com/tech/products/2007-05-02-2865134386_x.htm) Tillgänglig: 2010-12-07
- Welsh, Brandon C. och David P. Farrington (2006). Closed-circuit television surveillance. I Brandon C. Welsh & David P. Farrington (red.), *Preventing Crime: What Works for Children, Offenders, Victims, and Places* (s. 193–208). New York: Springer.
- Welsh, B.C. och Farrington, D.P. (2002). *Crime prevention effects of closed circuit television: a systematic review*. Crime prevention unit paper 252. London: Home Office.

Wikström, P-O. (2007). *Deterrence and Deterrence Experiences. Preventing Crime Through the Fear of Consequences*. In S. G. Shoham (red.), *International Comparative Handbook of Penology and Criminal Justice*. Boca Raton. Fl. CRC Press. 32 s.

# Bilagor

## Bilaga 1: Kartor

### Karta över centrala Landskrona: kameraområde (1)

Svartmarkerat = område där det *förut pågick* kameraövervakning, från september 2007 fram till mars 2010. Gatorna är följande: Järnväggsgatan, Rådhusgatan, Stora Norregatan, Rådmansgatan, Östergatan och delar av Rådhusorget



*Karta över Pjäsgatan i Landskrona: Kameraområde (2).*

Svart markerat = kameraövervakat område. Mars 2006 – kameraövervakning pågår fortfarande.



## Karta över större delar av Landskrona: Överblick

(1) Rödmarkerat = Fem centrala gator. Kameraövervakningsperiod: september 2007 till mars 2010

(2) Svartmarkerat = Pjäsgatan. Kameraövervakningsperiod: Mars 2006 – pågår fortfarande.

Blåmarkerat = Trekanten, kontrollområde



## **Bilaga 2: Brottskoder**

*Brottskoder för brott som ingår i studien*

Källa: Brås Brottskodskatalog

**Försök, förberedelse och stämpling till mord eller dråp, 3 kap. 1, 2 § BrB**  
**Fullbordat mord, dråp eller misshandel med dödlig utgång, 3 kap. 1, 2, 5, 6 §**  
**BrB. Brott begångna Utomhus**

0303 0307 0310 0312 0304 0308 0311 0313

**Annan misshandel än grov, 3 kap. 6 § BrB 3 kap. 5 § BrB utomhus**

9309 9310 9311 9312 3917 9318 9319 9320 0355 0356 0357  
0358

**Grov misshandel, 3 kap. 6 § BrB utomhus**

9333 9334 9335 9336 9341 9342 9343 9344 0375 0376 0377 0378

**Olaga hot**

0405 0406

**Stöld genom inbrott, 8 kap. 1, 2, 4 § BrB**

0810 0818 0816

**Stöld, snatteri utan inbrott, 8 kap. 1, 2, 4 § BrB**

0885 0845 0880 0888

**Rån utan skjutvapen, 8 kap. 5, 6 § BrB**

0868 0870 0855

**Rån med skjutvapen, 8 kap. 5, 6 § BrB**

0862 0864 0856

**Våld mot tjänsteman, 1, 5 §**

1701 1702 1703 1704

**Skadegörelse**

1203

**Rån utan skjutvapen och rån med skjutvapen mot privatperson 8 kap. 5, 6 §**  
**BrB**

9806 9808 9810 9812 0896 0892