



LJUNGDALA UR OLIKA PERSPEKTIV

-

**EN STUDIE ÖVER SKILDA FÖRESTÄLLNINGAR BOENDE OCH MEDIA BESITTER OM
OMRÅDET**

AMRA ADEMOVIC & MILTON GAGZIS

KANDIDATUPPSATS - 20 HP - VT 2019
STADSBYGGNAD, STADSUTVECKLING OCH PLANERING,
HUVUDOMRÅDE: BYGGD MILJÖ
HANDLEDARE: KARIN GRUNDSTRÖM
EXAMINATOR: MARTIN GRANDER

ABSTRACT

Denna uppsats studerar perspektiv på trygghet inifrån samt utifrån området vi har studerat. Detta ämne studeras genom en fallstudie i ett miljonprogramsområde; Ljungdala, Hässleholm. I uppsatsen analyseras och diskuteras det kring trygghet i förhållande till segregation, stigmatisering och mediers makt. Vi har som underlag för fallstudien intervjuat personer som är bosatta i miljonprogramsområdet samt analyserat artiklar publicerade i tidningar gällande området och tryggheten där.

Vi ser att frågan kring trygghet idag är stor inom samhällsplaneringen och att det likaså diskuteras livligt av befolkningen då det påverkar deras vardag starkt. Vi anser samtidigt att ett rykte stigmatiserar områden vilket får medföljder. Rykten som inte alltid speglar verkligheten är något som ofta förekommer och specifikt kring segregerade miljonprogramsområden. Syftet med uppsatsen var därav att undersöka hur trygghet i området föreställs inifrån och utifrån, med detta menar vi från de boende i området samt från medier.

Studien visar att det finns markanta skillnader i föreställningarna av trygghet. De boende anser att området är felaktigt speglat och påpekar att det cirkulerar rykten som inte stämmer. Medierna lyfter trygghetsproblem i området och i artiklarna indikeras det vart problemen är rotade. Det existerar alltså skilda uppfattningar kring området.

NYCKELORD: Trygghet, stigmatisering, segregation, mediers makt, miljonprogramsområde

ABSTRACT IN ENGLISH

This thesis deals with the subject of safety and perspectives of it from inside and outside the area we have examined. The subject is examined through a case study in a “miljonprogramsområde” in Ljungdala, Hässleholm. We have analyzed and discussed the issue of safety in relation to segregation, stigmatization and the power of media. To support the case study, we interviewed residents in the “miljonprogramsområde” and analyzed articles published in newspapers concerning the area and its safety.

We have noticed that a question about security is vital in today's urban planning and that it is also discussed lively by the population as it greatly affects their everyday lives. We believe that a reputation of an area can stigmatize it and that may result in other effects as well. Rumors that do not reflect reality are something that often occur and specifically regarding segregated “miljonprogramsområden”. The aim of the thesis was to investigate how safety is perceived in the area from within and externally, thus from residents in the area and from the media.

The study shows that there are remarkable differences in the perception of safety. The residents consider the area as incorrectly perceived and points out that there are rumors that are not correct. The media highlights safety issues in the area and indicates where the problems are rooted. Thus, it exists distinguished perceptions of the area.

KEYWORDS: Safety, stigmatization, segregation, power of media, “miljonprogramsområde”

FÖRORD

Vi vill först och främst rikta ett stort tack till våra familjer för all förståelse de visat och all uppmuntran de har stått för under hela utbildningens gång. Vi hade inte klarat detta utan er hjälp och stöttning.

Vi vill även tacka alla andra som på olika sätt har stöttat och hjälpt oss under vår utbildning och vårt arbete. Vi vill rikta ett tack till alla er som har varit där för oss och hjälpt oss driva arbetet framåt.

Vår handledare Karin Grundström ska även ha ett stort tack för hennes synpunkter och konstruktiva kritik som drivit arbetet framåt och utvecklat våra förmågor likaså.

Till sist vill vi även rikta ett stort tack till Hässleholms kommun som från början ställde sig positiva till ett samarbete och har visat stor förståelse under arbetets gång då vi många gånger varit vilsna och ändrat bana.

Malmö 7 juni 2019

Amra Ademovic & Milton Gagzis

INNEHÅLLSFÖRTECKNING

1. INTRODUKTION	6
1.1 BAKGRUND.....	6
1.2 PROBLEMFÖRMULERING.....	7
1.3 SYFTE OCH FRÅGESTÄLLNING.....	7
1.3.1 FORSKNINGSPRÅG.....	7
1.4 AVGRÄNSNING	7
1.5 DISPOSITION	8
1.6 CENTRALA TERMER	8
1.6.1 UTSATT OMRÅDE.....	8
1.6.2 UTLÄNDSK BAKGRUND.....	8
2. METODOLOGI OCH METOD	9
2.1 FALLSTUDIE	9
2.2 INTERVJUSTUDIER.....	9
2.2.1 URVAL.....	10
2.2.2 ETIK.....	11
2.3 DOKUMENTANALYS	12
2.3.1 URVAL.....	13
2.4 KRITIK MOT METODVAL.....	13
3. TEORI	14
3.1 TRYGGHET.....	14
3.2 STIGMATISERING.....	16
3.3 MEDIERS MAKT.....	17
3.4 SEGREGATION	18
3.5 TIDIGARE FORSKNING.....	19
4. OMRÅDESBESKRIVNING	20
4.1 BAKGRUND AV HÄSSLEHOLM	20
4.2 BAKGRUND AV LJUNGDALA	21
5. RESULTAT OCH ANALYS	22
5.1 DE BOENDE OCH VERKSAMMAS PERSPEKTIV PÅ LJUNGDALA	22
5.1.1 "FOLK ANTAR ATT DET MÅSTE VARA PÅ ETT SÄTT PÅ GRUND AV VILKA SOM BOR HÄR".....	22
5.1.2 "LJUNGDALA LIKA TRYGGT SOM ALLA ANDRA OMRÅDEN".....	24
5.1.3 "DET ÄR TIDNINGAR OCH MEDIER SOM MÅNGA GÅNGER LIGGER TILL GRUND FÖR VÅRA VÄRDERINGAR OCH TANKAR".....	26
5.1.3 "VI ÄR JU ETT OMRÅDE SOM ÄR VÅLDIGT UPPDELAT".....	27
5.2 MEDIERS PERSPEKTIV PÅ LJUNGDALA.....	29
5.2.1 "ETT TRYGGARE LJUNGDALA GENOM OLIKA ÅTGÄRDER".....	29
5.2.2 "LJUNGDALA PRÄGLAS AV EN HÖG ANDEL UTRIKESFÖDDA".....	31
5.2.2 "FLERA OLIKA UPPHOV TILL SEGREGATION".....	32
5.2.3 "MEDIER SÅSOM TIDNINGAR LYFTER OLIKA SIDOR AV LJUNGDALA.....	33
6. DISKUSSION	34
7. SLUTSATS	37
8. VIDARE FORSKNING	38
9. BILAGOR	39
9.1 INTERVJUGUIDE	39
9.2 UTDRAG AV ARTIKEL	40
9.3 STATISTIK ÖVER LJUNGDALA	41
10. KÄLLFÖRTECKNING	42
10.1 LITTERATUR	42
10.2 INTERNETKÄLLOR.....	43

1. INTRODUKTION

Vi vet idag mycket om miljonprogramsområden då dessa under en längre tid varit under mediernas förstoringsglas. Detta är något som blivit uppmärksammat över hela landet via nyheter vid exempelvis olika upplopp. Det som inte uppmärksammas och det vi inte har någon större uppfattning kring är miljonprogramsområden i mindre orter än exempelvis Malmö och Stockholm. Vi kommer i denna uppsats undersöka ett miljonprogramsområde i stadsdelen Ljungdala i Hässleholm. Hässleholms kommun har stora utvecklingsplaner på gång för det området och vi har fått bekräftat i vår studie att det existerar negativa rykten om området. Vi anser att en studie som vår lämpar sig för områdets utveckling där vi belyser olika perspektiv av Ljungdalas miljonprogramsområde. Ljungdala är enligt statistik präglad av en väldigt låg ekonomi då områdets medianinkomst per år är 160 000 kr (Se statistik i bilagor) och medianinkomsten i Sverige är 360 000 kr (SCB, 2017), medianinkomsten i Ljungdala är mindre än hälften av Sveriges medianinkomst. I stadsdelen är det blandat med byggnadstyper såsom villor, radhus och flerfamiljshus (FÖP Hässleholm, 2018). Dessa flerfamiljshus utgör en stor geografisk yta av stadsdelen som vi avser att undersöka. Ljungdala kommer i denna uppsats studeras genom trygghet, stigmatisering, segregation och mediernas makt.

1.1 BAKGRUND

Trygghet är en aspekt som utgör en del av samhällsplaneringen och är även viktig för att våra samhällen ska kunna utvecklas och fungera utan att vara begränsade. Att människor är i rörelse och vågar vara i rörelse är något vårt samhälle bygger på vilket medför att trygghet tas på stort allvarligt inom samhällsplaneringen. När trygghet övergår till otrygghet tillkommer även fler problem (Boverket, 2010)

Enligt *NTU 2009*, den nationella trygghetsundersökningen från 2009 (Brå, 2010) känner var sjätte person sig otrygg under kvällstid när de befinner sig utomhus i det område de är bosatta i. Skilda upplevelser av trygghet är tydligast mellan män och kvinnor men även ålder, funktionsförmåga, etnicitet, ekonomi, utbildning samt vart personen bor spelar roll. Kvinnor uppges känna sig fyra gånger mer otrygga än vad män gör. Den upplevda otryggheten hos kvinnor har gjort att de ändrar sitt förhållningssätt. Enligt Andersson (Andersson 2005 se Boverket 2010) är anledningen till otrygghet inte endast grundad i fysiska miljöer utan även i samhällets icke-jämställda förutsättningar. De icke-jämställda förutsättningarna är ett djuprotat problem som är av stor omfattning och komplexitet vilket innebär att det är svårt att bygga bort. Det går dock att samordna jämställdhet i den fysiska planeringen där platser blir tillgängliga för alla och alla känner sig välkomna (Ibid.).

Vidare är trygghet och dess motsats även kopplat till uppfattningen av områden ur olika perspektiv. Khayati (2017) belyser i sin vetenskapliga artikel problematiken med den komplexa gemenskapen som växer fram i det svenska samhället, en gemenskap som bygger på en delad uppfattning av trygghet. Sverige har som mål att frambringa ett mångkulturellt samhälle som bygger på att de

människor som flyr eller väljer att flytta till landet ska besitta samma status som en etnisk svensk när det gäller de politiska, sociala och kulturella aspekterna inom samhället. Detta har bringat upphov till en generös migrationspolitik som Sverige internationellt är uppmärksammade för. Framförallt eftersom landet förespråkar en framåtsträvande socialpolitik, respekt för mänskliga rättigheter, demokratiska värderingar och ett expansivt välfärdssystem (Ibid.).

1.2 PROBLEMFORMULERING

I dagens samhälle ser vi en ökad problematik med ett delat samhälle där olika grupper känner en delad gemenskap kring uppfattningen av trygghet i samhället (Khayati 2017). Problemen rotar sig djupare än i de fysiska miljöerna och mycket uppstår på grund av ett områdes rykte, områden som ofta får detta rykte är miljonprogramsområden (Sundin, 2007). Ljungdala är en stadsdel med ett miljonprogramsområde som enligt den lokala tidningen är det mest segregerade området i Hässleholm (Norra Skåne, 2019). Media besitter en form av makt som kan påverka människors uppfattning av exempelvis bostadsområden (Strömbäck, 2000). Detta innebär att det existerar områden i vårt samhälle som möjligen är trygga men som stigmatiseras på grund av det rykte de får.

1.3 SYFTE OCH FRÅGESTÄLLNING

Uppsatsens syfte är att uppnå en förståelse för föreställningar om Ljungdala ur inifrån- och utifrånperspektiv och hur de skiljer sig. I vårt fall är detta mellan de som bor i området och median.

1.3.1 FORSKNINGSPRÅGOR

- Hur skiljer sig föreställningar av tryggheten i Ljungdala mellan boende och media?
- På vilka sätt framställs föreställningarna av tryggheten i Ljungdala mellan boende och media?

1.4 AVGRÄNSNING

Vi kommer i denna uppsats att avgränsa oss geografiskt till Hässleholm och mer specifikt Ljungdala. I stadsdelen Ljungdala har vi valt att avgränsa oss ytterligare till det område som består av flerfamiljshus uppförda under miljonprogrammet (Fördjupad översiktsplan, 2018). Vi kommer fokusera på den del av Ljungdala som består av flerfamiljshus som är byggda under miljonprogrammet, alltså under sent 1900-tal och därmed utesluter vi flera villaområden som är uppförda under ungefär samma tidsperiod (Ibid.). Anledningen till vårt fokus av miljonprogramsområdet är att det redan existerar en negativ bild av miljonprogramsområden (Ristilammi, 1994). Vi upplever även att denna negativa bild förekommer i Ljungdala. Vi avgränsar vår uppsats till att behandla ämnet trygghet ur ett socialt perspektiv och hur det påverkar stadsplaneringen och den fysiska miljön. Detta eftersom insamlingen av information måste begränsas till uppsatsens omfattning. Uppsatsen är framtagen ur ett perspektiv där vi endast avser att undersöka och diskutera de skilda uppfattningar av trygghet i området. Genom en analys av de

skilda uppfattningarna kan det förekomma förslag på åtgärder för problemen, därav har vi inte tagit hänsyn till kostnaden av de åtgärder kommunen skulle kunna göra eftersom detta också skulle begränsa vår diskussion.

1.5 DISPOSITION

Inledningsvis presenterar vi bakgrunden till ämnet och problemformuleringen som driver uppsatsen. Därefter presenterar vi de metodval som vi gjort samt förklarar utformningen av de valda metoderna. Under presentationen av metoder kommer även den fallstudien vi valt att utföra till att presenteras. I samband med presentationen av fallstudien redogör vi även för området genom en områdesbeskrivning. Efter att fallstudien och våra metoder har presenterats kommer vårt teoretiska ramverk presenteras. Uppsatsens analys kommer baseras på den information som samlats in och resultatet av våra metoder. Utifrån problemformuleringen och den information vi arbetat fram kommer det i nästa kapitel diskuteras och analyseras kring resultatet, både generellt och i relation till området vi utfört vår fallstudie i. Som avslutning kommer vi att redogöra våra tankar för en vidare forskning av ämnet.

1.6 CENTRALA TERMER

Här presenteras definitioner av termer som vi anser kräver en djupare förklaring då dessa förekommer kontinuerligt i uppsatsen. Dessa definitioner är inte universella utan är framtagna för vilken mening vi avser att termerna ska ha i vår uppsats.

1.6.1 UTSATT OMRÅDE

Med termen "*utsatt område*" menar vi ett område som generellt präglas av fler negativa trender än andra områden i en stad. Polisen (2017) beskriver ett utsatt område som en geografiskt avgränsad plats som präglas av en socioekonomisk status som är lägre än i andra områden och där det existerar faktorer som kan bidra till arbetslöshet, ohälsa och generellt låga resultat i skolorna. Dessa faktorer kan förutom att vara sociala även vara fysiska där de grundar sig i den fysiska miljön. Det finns ofta en viss grupp som besitter större risk jämfört med andra och det är unga personer. Unga personer i sådan områden riskerar att påverkas av kriminalitet och beteende som inte följer normen. Detta är områden som besitter risker som med tiden kan utvecklas och påverka ett helt bostadsområde (Ibid.).

1.6.2 UTLÄNDSK BAKGRUND

Med termen "*utländsk bakgrund*" menar vi personer som har en bakgrund från ett annat land och alltså inte endast har en koppling till Sverige. Det kan exempelvis vara utlandsfödda vilket enligt SCB (2019) innebär personer som kan vara bokförda i Sverige men som innefattar alla personer som är födda i ett annat land. Det gäller alla personer som är födda utomlands oavsett personens föräldrars födelseland eller deras medborgarskap. Personer med utländsk bakgrund kan även vara inrikes

födda, alltså födda i Sverige, men med en eller två utrikesfödda föräldrar (SCB, 2002). Personer som inte är folkbokförda i Sverige räknar vi inte in under termen utländsk bakgrund.

2. METODOLOGI OCH METOD

I följande kapitel presenterar vi och redogör för vilka metoder som tillämpats för att svara på våra frågeställningar och hur vårt tillvägagångssätt varit. I uppsatsen har vi en kvalitativ forskningsansats vilket innebär att vi forskar ur ett tolkande synsätt och med en konstruktionistisk inriktning (Bryman, 2008). Vi motiverar inom varje metod för våra val av prioriteringar och tillvägagångssätt. Slutligen presenterar vi en kritisk redogörelse mot våra val av metoder och diskuterar kring dem. Vi avser med detta avsnitt att skapa en tydlighet för vårt tillvägagångssätt inom den forskning vi utfört genom att redogöra och motivera våra val. Vi strävar på så sätt efter att uppnå en så objektiv uppsats som möjligt.

2.1 FALLSTUDIE

Vi använder oss av olika metoder för att undersöka ämnet och dra en slutsats kring det. Vår metodologi är en fallstudie som är en lämplig metodologi vid undersökning av ett specifikt fall (Yin, 2003). Vår fallstudie utgår från stadsdelen Ljungdala i Hässleholm. Vi har valt att utföra fallstudien i just Ljungdala eftersom vi ser likheter till tidigare studerade miljonprogramsområden som det cirkulerat en negativ bild kring. Vidare är området också intressant då det är beläget i en växande stad där vi vill applicera vårt perspektiv på stadsdelen utifrån våra studier. Denna fallstudie kommer stödjas av intervjuer och dokumentanalys. I och med den geografiska avgränsningen vi gjort genom fallstudien har även avgränsningen inom våra metoder följt samma bana. Intervjuer har alltså begränsats till personer som antingen bor eller är verksamma i området. Vår dokumentanalys har huvudsakligen begränsats till artiklar som behandlar ämnet inom Ljungdala.

2.2 INTERVJUSTUDIER

Enligt Patel & Davidson (2011) är forskningsintervjuer en teknik som används för att samla in information som bygger på de frågor som ställs. Författarna beskriver vidare att intervjuer är något som är mer personligt, forskaren träffar en annan person och genomför intervjun men intervjun kan även genomföras via telefon. Patel & Davidson (2011) samt Kvale & Brinkmann (2009) skriver att en semistrukturerad intervju innebär att det finns vissa frågor att förhålla sig till som är skrivna i förhand men som också lämnar utrymme för ändring utifrån svaren som den intervjupersonen ger. Det är alltså en intervjumetod som ger utrymme för anpassning till situationen, likt en vardaglig konversation.

Vi valde att utföra intervjuer för att samla underlag för hur trygghet i området upplevs. Vi har begränsat oss till att utföra intervjuerna med personer som bor eller jobbar i området, detta är ett urval som förhåller sig till fallstudien. Intervjustudien med spontant utvalda personer som bor eller verkar i Ljungdala utfördes som semistrukturerade intervjuer och omfattade sex personer som uppehöll sig någonstans i området. Anledningen till att vi valde att utföra intervjuerna spontant utgick från tanken att deras svar skulle vara oförberedda och inte framtagna på förhand. Intervjuerna utfördes av två intervjuare med en som är kopplad till området och varje intervju varade ungefär mellan 15 och 30 minuter. Med spontana intervjuerna menar vi att vi tog oss till området och sedan tillfrågade personer som vid tillfället uppehöll sig i området om lov till intervju. Efter intervjuerna analyserade vi svaren genom inspelningar som vi transkriberade och sedan jämförde för att hitta likheter samt skillnader. Vi jämförde även resultatet av intervjuerna med resultatet från de dokumentanalyser vi utförde.

Intervjuerna i vår intervjustudie genomfördes semistrukturerat, alltså med frågor vi tidigare skrivit men som kom att ändras under intervjun utifrån svaren. Intervjun var låst till vårt ämne och de teman som ingår i ämnet istället för frågorna. De teman vi utförde intervjun med är följande; uppfattning av Ljungdala som utsatt område, mediernas projektion av området och hur det skiljer sig från andra områden samt de boendes uppfattning kring områdets trygghet. Intervjuerna syftade till, förutom att få fram de boendes perspektiv, att föra ett avslappnat samtal med de som va kopplade till området. Anledningen till att vi valde att utföra intervjuerna på detta sätt var på grund av Kvale & Brinkmann (2009) beskrivning av situationer där intervjuerna medför någon sorts hierarki påverkar vilka svar som kommer fram. Grunden till vårt val av tillvägagångssätt för intervjuerna var att försöka reducera den hierarkiska känsla som kan upplevas i intervjusituationen och på så sätt också komma åt de boendes verkliga upplevelser och inte vad de tror att vi som intervjuare vill att de ska svara.

Vi gjorde också ett försök till att motverka hierarkier genom att försöka bygga upp en trygghet och en avslappnad atmosfär innan intervjuerna. Detta eftersom att Kvale och Brinkmann (2009) skriver om deras tankar kring hur en intervju kan iscensättas där de menar att det ska läggas mycket energi på att få intervjupersonen att känna sig trygg redan i början av intervjun. För att etablera en relation och trygghet mellan oss och personerna vi intervjuade valde vi att börja varje intervju med att berätta om oss själva, vart vi kommer från och vad vårt syfte var. Vi såg även till att ge intervjupersonerna chansen att bestämma om de ville vara anonyma och till vilken grad.

2.2.1 URVAL

Vi har valt att utföra intervjuerna med personer som bor eller jobbar i stadsdelen Ljungdala och specifikt området med flerfamiljshus eftersom vi förhåller oss till fallstudiens avgränsning och intresset för miljonprogramsområdet. Detta är ett resultat av den avgränsning vi har gjort för arbetet. Även om det hade varit intressant att utföra intervjuer med personer från andra områden i Hässleholm hade vi inte haft möjlighet på grund av arbetets limiterade omfattning.

Våra intervjuer är utförda med personer som varierar i ålder då vi vill få med olika åldersgruppers perspektiv för att få en så tydlig och översiktlig bild av de boendes åsikter som möjligt. Om endast en åldersgrupp intervjuas kan det vara så att just den åldersgruppen känner på ett visst sätt och lämnar

ute åsikter och tankar som en annan del av befolkningen besitter. Vi satte en gräns i urvalet av ålder som var att lägsta ålder fick vara 20 år eftersom vi vill att de vi intervjuar ska ha en uppfattning kring samhället, aktuella frågor och kunna föra en givande dialog. Vi anser att sådana dialoger till högre grad kan uppnås med personer som är 20 år och över det. Utöver ålder har vi även valt att försöka variera så att vi får med både män och kvinnor då det likaså finns skillnader i de olika könen perspektiv. När det kommer till variation av kön ansåg vi att det var viktigt eftersom vi vet att uppfattning av trygghet kan variera mellan män och kvinnor. Vi vill med denna variation av personer vi intervjuar få en så tydlig och rättvis bild från de med kopplingar till området som möjligt. Genom personer i olika åldrar och olika kön får vi insyn i området från personer med olika perspektiv och kan se vad de generellt delar som uppfattning och även vad de uppfattar olika.

Vi valde ej selektivt ut personer i området på grund av våra intentionerna kring variation utan försökte uppnå variation spontant. Om vi hade valt ut anser vi att våra fördomar och spontana tankar kring personer hade kunnat komma i vägen för forskningen och alltså utesluta personer på grund av vår distanserade uppfattning kring dem. Vi utgick från att utföra intervjuer med de som befann sig på plats vid tillfället. Vi har i vårt arbete intervjuat sex olika personer och motiveringen till varför det blivit det antalet intervjupersoner baseras på uppsatsens omfattning. Vi hade alltså inte utrymme och tid för fler intervjuer. Uppsatsens omfattning har medfört prioriteringar och begränsningar, såsom antalet intervjupersoner.

2.2.2 ETIK

Under arbetets gång är det viktigt att se över de etiska dilemman och frågor som kan uppstå, framförallt vid intervjustudie. Eftersom en del av vårt arbete grundar sig i en intervjustudie är det både relevant och viktigt att diskutera kring frivillighet, konfidentialitet, integritet och anonymitet för de personer som har blivit intervjuade (Bryman, 2011). Syftet är att förebygga att de inblandade personerna får utstå skada, kränkning och andra negativa effekter. Under vår intervjustudie var därför fyra etiska principer närvarande då vi tog första kontakt och började intervjua personer från Ljungdala; informationskravet, samtyckeskravet, konfidentialitetskravet och nyttjandekravet. Bryman (2011) skriver om just dessa etiska krav som vi kommer gå in på mer i detta kapitel.

När vi vid första mötet med intervjupersonerna frågade om de hade tid för en intervju var det viktigt att förklara vilka vi är, vart vi kommer ifrån och vad vår uppsats går ut på. Det var även viktigt att förmedla hur deras delaktighet i intervjun kommer fungera och vad den kommer användas till. Vi beskrev för personerna att deras delaktighet byggde på frivillighet och att de inte ska känna sig tvingade att delta utan endast om de vill och har tid. Om personen i fråga skulle vilja avbryta intervjun hade de även fått göra det, något som krävs för att uppfylla informationskravet. I den inledande delen av steget till en spontanintervju uppfyller vi även samtyckeskravet vilket innebär att intervjupersonen själv bestämmer över sin medverkan.

Intervjupersonernas personuppgifter, såsom namn och annat personligt som kan påvisa deras identitet, behandlas endast av oss som intervjuar. Det enda som kommer skilja intervjupersonerna åt är vilken åldersklass de ingår i. Utöver detta kommer personlig information om intervjupersonerna vara konfidentiell. Den information som under intervjuerna samlats in kommer

endast användas för att diskutera kring och svara på uppsatsens frågeställningar och syfte för att uppfylla nyttjandekravet. Efteråt kommer de inspelningar som gjorts, för att underlätta transkriberingen, att raderas för att personerna ska förbli anonyma om så är önskat. Informationen kommer alltså endast kunna tas del av genom transkriberingen. Intervjufrågorna har inte som avsikt att vara personliga eftersom vi har för avsikt att inte kränka intervjupersonernas privatliv.

2.3 DOKUMENTANALYS

Patel och Davidson (2011) förklarar att en dokumentstudie utgår från att forskaren tar del av data som finns i tryckt eller nedtecknat format. Berg (2003) beskriver dokumentanalys som en metod där det ska klargöras vad ett dokument innehåller och samtidigt ska innebörden som inte finns i skrift tolkas. Författaren menar även att metoden passar sig när en vill jämföra dokument, dessa dokument behöver inte vara av samma rang. Vidare framhåller författaren att dokumentanalys som metod kan användas till både analys av enskilda officiella dokument, samt till jämförande analyser mellan dessa (Ibid.). Vi ansåg alltså att en dokumentanalys passade vårt arbete bäst efter utvärderingar av andra metoder.

Enligt Merriam (1994) ska metoden dokumentanalys användas då forskaren anser att tillvägagångssättet gagnar studien mer än andra metoder genom bättre informationsinsamling. Den information som samlas in i dokumenten kan användas likt den information som samlas in vid observationer eller intervjuer. Hedenquist och Håkansson (2001) menar att dokumenten till en dokumentanalys är skapade nära verkligheten och ofta är lättillgängliga dock kan det vara svårt att hitta det som efterfrågas. Jens Bryman (2011) skriver likaså om dokumentanalys och ett kapitel består av massmedieprodukter. Massmedieprodukter kan exempelvis vara dagstidningar, tidskrifter, TV-program och filmer. Enligt Bryman utgör alla dessa kan vara en del av en samhällsvetenskaplig analys och författaren lyfter även exempel där andra forskare har använt sig av artiklar bland annat i dagstidningar som de studerar, analyserar och jämför. Vi har även valt att studera dagstidningars artiklar för att samla in information och förstå hur medierna skriver kring vårt ämne och område.

Vi har valt att analysera dokument i form av artiklar som är publicerade i olika dagstidningar. Vi har analyserat tre stycken artiklar som matchar vårt ämne och område. Artiklarna grundar sig i miljonprogramsområdet i Ljungdala, alltså området för vår fallstudie. Syftet med detta är att få en uppfattning av vad som skrivs i medier kring området och att tolka artiklarnas förhållningssätt till området. Vi valde att söka på olika databaser för artiklar såsom retriever för att få fram artiklar enligt vår önskan. Vår önskan var att både undersöka överlag vad som skrivs men även att filtrera artiklarna till sådana som behandlar trygghet, stigmatisering, segregation och andra relevanta teman för vår uppsats.

Vi har även sökt efter rapporter och övriga texter. Detta medför dock att Ljungdala inte är med i bilden utan att studierna ofta är utförda på andra områden. Vi har försökt se likheter eller ett samband som gör att vi kan koppla det till vår fallstudie.

2.3.1 URVAL

Sökandet av olika dokument har genomförts via biblioteket Orkanen på Malmö universitet och de databaser vi studenter har tillgång till via biblioteket. Vi har valt dokument som vi anser vara lämpliga och relevanta för vårt arbete. Med lämpliga och relevanta menar vi att de berör uppsatsens ämne och geografiska område. Vi har valt att begränsa oss till artiklar som är publicerade i olika dagstidningar eftersom vi anser att dessa lämpar sig bäst för uppsatsens ämne och syfte. Eftersom vi endast behandlat offentliga dokument från dagstidningar har det inte krävts en större uppdelning eller ett större urval inom dokument.

Vi har i vårt urval av artiklar även utgått från ett antal olika bedömningskriterier för dokumentets kvalitet som Bryman (2011) skriver om. Dessa är följande:

- **Autencitet:** Är det material som ska bedömas äkta och från ett tydligt ursprung?
- **Trovärdighet:** Är materialet som ska bedömas utan brister och förvrängningar?
- **Representativitet:** Är materialet som ska bedömas utav den typiska karaktär den kategori av dessa material vanligtvis har? Om inte, vet vi hur mycket det avviker?
- **Meningsfullhet:** Är materialet som ska bedömas lätt att uppfatta?

Vid sökningen av artiklar har vi använt oss av sökorden; Ljungdala, trygghet, stigmatisering, segregation och otryggt. Vi använde oss av en databas vid namn *Retriever* som söker efter orden i ett mediearkiv. Vi tog sedan de artiklar som fanns tillgängliga och vi ansåg vara aktuella, vilket inte var mer än de tre vi fann. Med aktuella menar vi att de var relevanta i tid, alltså att de inte var över tio år gamla.

2.4 KRITIK MOT METODVAL

För att uppnå en så objektiv uppsats som möjligt presenterar vi även kritik mot våra egna metodval. Vi har alltså valt att utgå från två metodval som vi applicerar i vår fallstudie; Intervjustudie och dokumentanalys.

Intervjustudien är passande för att få fram kvalitativa svar där vi får reda på hur de boende i området känner och tycker. Detta är något som enkäter inte hade kunnat framföra eftersom de består av låsta svar. Enkäter kan å andra sidan få fram en bredare bild av hur de boende känner än vad intervjuer kan. Intervjuerna blir få i jämförelse med antalet personer som är bosatta i området och de få som intervjuas blir på så sätt representanter för resterande i området. Enkäter blir mer omfattande och ger större chans till att fler i området får tycka till, det ska dock inte förglömmas att enkäter kan bli ledande och hämmar deras svar om de boendes verkliga upplevelser i och med de begränsade svaren.

Genom dokumentstudie finns det mycket material att ta del av ofta för att de produceras utan påtryckningar av forskare och vetenskap. Processen av att analysera sådant material är dock inte snabbare eller lättare på grund av dess avsaknad av vetenskap i många fall, utan det kan ibland vara en längre process då det finns mer material att leta igenom för att finna det forskaren söker.

Processen fortsätter sedan genom en tolkning av materialet vilket betyder att utöver den skrivna texten lämnas det utrymme för att läsa mellan raderna och att använda bilder som är anslutna till texten för att förstå och tolka. Detta lämnar det öppet för att olika personer kan tolka materialet olika, vilket kan anses vara en negativ aspekt. Det krävs även att personerna som tolka besitter en skicklighet för att kunna utläsa materialets budskap, något som Bryman (2011) skriver kring. Detta är något vi är medvetna om och har försökt ta i beaktning genom att se på materialet ur olika perspektiv.

3. TEORI

I följande kapitel kommer vårt teoretiska ramverk presenteras och diskuteras. Vårt ämne som är baserat på trygghet i Ljungdala kommer att teoretiseras genom stigmatisering, mediernas makt samt segregation.

Vi ser att allt fler känner en oro för brottsligheten i Sverige och de flesta tror att den ökat (NTU 2018). Brottsligheten och oron för den har varit en het fråga i politiken precis som oron för invandringen. En rapport från SOM-institutet (2016) visar att mer än hälften av den svenska befolkningen anser att invandringen utgör den största utmaningen för samhället. Frågan kring invandringen har även givit upphov till heta diskussioner och polariseringar i den svenska politiken. Detta har även påverkat samhället där det skapats polariseringar och en delad otrygg gemenskap, alltså en form av två samhällen i ett. Detta leder oss även in på stigmatisering, mediers makt samt segregation och i vårt fall ser vi på dessa aspekter ur ett samhällsplaneringsperspektiv.

Genom följande teorier anser vi kunna teoretisera problematiken för uppsatsen ämne. Vi anser att dessa begrepp ligger till grund för motsatsen till trygghet, alltså otrygghet. Vi har därav valt att bygga uppsatsens teoretiska del kring dessa begrepp då vi avser att svara på våra frågeställningar med hjälp av denna teori och på så sätt komma till en slutsats.

3.1 TRYGGHET

Svenska akademiens ordlista beskriver ordet trygg med att förklara att något är fritt från faror, säkert och i personform någon som inte behöver oroa sig (Svenska akademiens ordlista, 2015). Borelius och Sahlin stärker detta i deras bok *I trygghetens namn* (2010) där de skriver att trygghet är mer av en känsla än en företeelse eller risk som finns, vi känner inte oro förrän en företeelse såsom brott begås där vi känner ett hot av det, alltså det vi inte ser blir vi heller inte oroade över. Därav kan trygghet ofta anses vara en känsla eftersom vi inte upplever den förrän något sker och vi uppmärksammar det.

Vidare skrivs det att det finns sex anledningar till att otryggheten har ökat i senare tid i det moderna samhället (Young, 1999 se Borelius & Sahlin, 2010). Eftersom kvinnors medverkan i allmänheten har ökat och att kollektivtrafiken och andra kommunikationer blivit allt mer flexibla har även möten med främlingar vilket har medfört att mötena även är mer oförutsägbara. Att det uppstått allt fler möten

med främlingar, att det skrivs allt mer om trygghet och dess problem samt mediernas uppmärksammande av brott har medfört en ökad otrygghet. Författaren Young (Ibid.) belyser dock att det är viktigt att tänka på den faktiska ökningen av brott samt att de i dagens samhälle uppmärksammas är två stora orsaker till den ökade känslan av otrygghet.

Begreppet "trygghet" beskrivs på olika sätt beroende på vem som beskriver det och när samt vart denna person beskriver det. Nationalencyklopedin (2019) beskriver trygghet på följande sätt "*Fri från oroande eller hotande inslag om företeelse som utgör en del av människans omgivning.*". Dock skiljer sig uppfattningen av trygghet som sagt eftersom beskrivningen vilar på människors upplevelser av trygghet, alltså är beskrivningarna olika då upplevelser skiljer sig mellan olika personer. Beskrivningen kan vara baserad på upplevelser såsom lugn, kontroll, välbefinnande, tillit och en frihet från hot (Boverket 2010).

Trygghet för kvinnor kan exempelvis skilja sig från mäns definiering av begreppet. Detsamma gäller båda könen när det kommer till deras tillhörighet såväl socioekonomiskt som demografiskt. Kvinnor och män i områden med större resurser känner sig oftare tryggare än kvinnor och män i områden med mindre resurser, skillnaden mellan könen förblir dock (Boverket, 2010). Något som kan påverka upplevelsen av trygghet positivt är fysiska åtgärder i områden. Åtgärderna syftar ofta till att göra områden tillgängliga för alla. Åtgärderna kan mer specifikt vara riktade mot kvinnor för att få de i rörelse i det offentliga rummet då det också skapar en trygghet för andra kvinnor. Likaså är det en viktig aspekt att tillgängliggöra områden och offentliga rum för personer med funktionsnedsättning då detta troligen ökar tryggheten för flera andra personer (Ibid.).

Vidare kan vi i Boverket (2010) läsa att tryggheten beror på aspekter som tid i olika former. Det kan ha att göra med olika tider på dygnet eller året eftersom dessa aspekter avgör hur mycket människor som rör sig i de offentliga rummen. Sommarstäder som töms över vinterhalvåret upplevs tryggheten exempelvis väldigt annorlunda beroende av tiden. En avsaknad av människor påverkar alltså tryggheten, att det finns rörelse av andra människor som ser en skapar trygghet. Att den grupp av människor som är i rörelse är blandad istället för likartad inger ännu större trygghet eftersom personer lätt kan ingå i gruppen utan att sticka ut. Den fysiska miljön som anses vara trygg besitter enligt forskning ett antal kvalitéer; helhetssyn, främjar kontakt med omgivning, befolkad, lättorienterad och välskött. Det finns dock inte en universell mall för hur områden ska planeras eller vilka åtgärder som behövs för att skapa en trygg miljö. Detta beror på området karaktär och struktur eftersom miljonprogrammets storskalighet skiljer sig från en äldre och mindre struktur där trygghet upplevs olika. Strukturen utöver byggnaders placering och utformning såsom entréer och kollektivtrafik påverkar även området upplevda trygghet (Ibid.).

3.2 STIGMATISERING

Stigmatiseringen är ett utbrett fenomen som vi alla tar del av varje dag. Enligt Nationalencyklopedin (2019) kan stigmatisering kort beskrivas som en term för social stämpling. Vi har genom våra fördomar någon form av social stämpling på olika människor och placerar dem i olika kategorier. Detta ger upphov till en uppdelning där människor exkluderas eller inkluderas beroende på dess sociala stämpel. När dessa människor också samlas inom ett område är det lätt hänt att hela området stigmatiseras och får en viss stämpel inom staden. Vi har tidigare sett ett flertal olika områden från miljonprogrammet som stigmatiseras, exempelvis Rosengård, där det bor många människor med en viss social stämpel (Ristilammi, 1994).

Wacquant (2008) skriver att de områden som stigmatiseras oftast är de stadsdelar som hamnar längst ner på hierarkin i staden och dess andra stadsdelar. Det kan vara en lika viktig del i stadens uppbyggnad som de övriga men det har ändå en social stämpel som gör det avvikande från stadens övriga stadsdelar. Dessa områden och stadsdelar ser vi i hela världen där de oftast får ett namn som är negativt betonat. I USA har de termen Ghetto som kännetecknar utsatta områden runt om i världen, i Frankrike benämns det som banlieue, favela i Brasilien och problemområde eller förorten i Sverige. Alla dessa termer existerar i ett flertal länder runt världen och kännetecknar stigmatiserade områden eller stadsdelar som placeras längst ner på den lista över stadsdelars hierarki i staden (Ibid.).

I sådana utsatta och stigmatiserade områden som är insvepta i en frätande atmosfär där sociala problem samlas och härjar, där de utstötta vistas, får de inneboende ta emot negativ uppmärksamhet från media, politiker och andra med makt inom samhället (Wacquant, 2008). Dessa utsatta områden är även kännetecknade som laglösa zoner, problemområden, områden som bör undvikas eller de vilda områdena av staden. Området präglas av ryktet som en plats att vara rädd för, att fly från och att undvika för att de är, enligt ryktet, platser som främjar våld och social segregation (Ibid.).

Stigmatisering kan förekomma när det målas upp en felaktig bild av områden som sprids via medier men också via konversationer mellan personer (Sundin, 2007). Ericsson, Molina & Ristilammi (2002) som skriver kring miljonprogramsområden i förorterna som oftast är invandratäta skriver även kring mediernas stigmatisering av områden som Akalla, Hjulsta, Husby, Kista och Rinkeby.

3.3 MEDIERS MAKT

I dagens samhälle är medier en stor källa till information. Medierna agerar även en arena i vårt samhälle, det är dock inte endast en neutral arena. Arenan utnyttjas även som en plattform där medierna själva är aktiva aktörer i den politiska kommunikationen (Strömbäck, 2000). Medierna har genom sin position i samhället ett stort inflytande över det egna innehållet och över de aktörer i samhället som behöver medier samt över personer som behöver medier för information. Medier är inte i total maktposition men de har en stor makt i samhället (Ibid.).

Jesper Strömbäck skriver i sin bok *Makt och Medier* (2000) om att det finns många olika förklaringar till begreppet makt men att de finns en gemensamhets nämnare i alla definitioner och det är att makt innebär att uppnå något som annars inte skulle uppnåtts eller förhindra att något ska hända som annars skulle hänt (Ibid.). Alltså handlar makt om att uppnå vissa effekter och förändringar som inte skulle kunna uppnås om en inte hade haft makt.

Vidare skriver Strömbäck (2000) att makt kan förekomma och uppfattas på olika sätt då det beror på perspektivet på makten, inifrån eller utifrån samt om makten utnyttjades medvetet eller omedvetet. Makt kan även förekomma i direkt form eller indirekt form. Begreppet kan alltså anses vara förvirrande och för att få grepp kring begreppet kan det vara nyttigt att se skillnader mellan olika skepnader av makt. Strömbäck (2000) framhäver fyra huvudsakliga former av makt som han menar att sociologen John B. Thompson anser att det går att skilja mellan; Ekonomisk makt, Politisk makt, tvingande makt och symbolisk makt. Författaren lyfter Thompsons teori över hur de olika formerna av makt är uppbyggda och vilka resurser samt vilka samhällsorgan de tillhör:

- **Ekonomisk makt** - *Resurser*: Materiella och finansiella. | *Samhällsorgan*: Ekonomiska sådana, framförallt företag.
- **Politisk makt** - *Resurser*: Auktoritet och legitimitet. | *Samhällsorgan*: I dagsläget framförallt nationalstaten.
- **Tvingande makt** - *Resurser*: Fysiska och militära. | *Samhällsorgan*: Polis, militär, kriminalvård och dylikt.
- **Symbolisk makt** - *Resurser*: Information, kunskap och kommunikation. | *Samhällsorgan*: Kulturella såsom skolor, religiösa samhällsorgan och medier.

Tre av de fyra olika skepnaderna av makt är mer konkreta än den fjärde, symbolisk makt, som kan anses vara abstrakt. Det som menas med symbolisk makt är exempelvis den symbolik av att bränna en flagga (Strömbäck, 2000). Som det nämns i symbolisk makt faller medier under den kategorin. Vidare kan det i form av medier inom symbolisk makt vara en producerar kunskap, information, och spegling av världen som kommunicerar en betydelse i ett sammanhang (Ibid.).

I rapporten *Miljonprogram och media* (2002) beskrivs media som en kommunikationsteknologi för spridning av budskap. Författarna förklarar i rapporten att allt som kommuniceras genom något kan benämnas som media (Ericsson, Molina & Ristilammi, 2002). Några exempel som tas upp är framför allt tidningar, tv och radio Vidare i rapporten skriver författarna hur stor roll medier har i vårt samhälle och vilken påverkan de har på människor (Ibid.). Medier kan genom sitt urval av publikationer och publikationer vinkla samt föra sina egenintressen i den riktning de själva är ute efter.

Människors intention med att ta del av medier är ofta att samla in information och lära sig. Utan deras vetskap kan denna information vara vinklad och selektivt utvald vilket innebär att information som människor själva anser vara viktigare aldrig når dem (Ibid.).

3.4 SEGREGATION

Enligt *Svenska ordboken* (SO, 2009) innebär segregera att dela upp område efter befolkningsgrupper och segregation beskrivs som uppdelning av ett samhälle i olika befolkningsgrupper.

Stigendal (2007) skriver i sin bok att han tidigare var emot en definition av begreppet segregation som gjorde det till en skillnad mellan bra och dåligt. Författaren ansåg att begreppet var för endimensionellt och att begreppets teoriutveckling var bristande. Vidare skriver författaren hur själva begreppet segregation inte hade en väl bearbetad teori.

Begreppet segregation kan även definieras som relationellt enligt Grander & Stigendal (2012). Det betyder enligt författarna att segregation enligt den definitionen pekar ut två relationer, den sociala och den geografiska. Det geografiska består av en relation mellan områden som består av vissa befolkningsgrupper som agerar motpoler. Dessa motpoler kan kallas segregationspoler och relationen mellan dessa poler är det som utgör segregation, alltså är det de sociala och geografiska delarna som utgör segregationen. Utan minst två segregationspoler existerar inte segregation. Polerna behöver inte vara problematiska i sig utan problematiken skapas när de ställs i relation till varandra (Ibid.).

Begreppet segregation har blivit starkt använt inom politik och även påverkats av den. Diskussionerna kring begreppet förknippas starkt med vänstern men under 80-talet påverkades begreppet även starkt av den våg av högerpolitik som tillkom, segregation var inget som det pratades om. Med utvecklingen i andra länder såsom Storbritannien och ett avtagande valdeltagande i Sverige började en oro kring segregationen växa fram och diskussioner kring det och ett tvåttredjedelssamhälle. Den segregation som härjade i de svenska storstäderna fick allt mer uppmärksamhet i samband med Storstadsutredningen som kom till efter valet 1988 av en vänsterregering. Under 90-talet växte segregationen ytterligare som en viktig punkt på alla de politiska agendorna, här växte även begreppets anknytning till vänsterpolitiken (Ibid.).

I Boverkets rapport *Integration och segregation i boendet – begrepp och indikatorer* (2004) beskrivs begreppet segregation utifrån olika forskares förklaringar och resonemang. Begreppet syftar till en process eller ett befinnande där en viss grupp inte är en del av en gemenskap eller avviker från resten. Det ska dock lyftas fram att i de olika segregerade grupperna kan det vara integrerat och sammansvetsat (Ibid.). Försättningsvis kan segregation innebära en systematisk uppdelning av samhällsgrupper genom bostäder, skolor och arbetsplatser. Uppdelningen kan även ske genom faktorer såsom vilken ålder, samhällsklass, hushållstyp eller etnisk grupp personer tillhör. Detta innebär att segregation är ett brett begrepp som kan appliceras inom olika aspekter och verksamhetsfält men det är i huvudsak kopplat till bostadssegregation. Bostadssegregationen ligger till grund för många andra områden inom segregation då den orsakar konsekvenser som gör att segregation fortlöper; en bristande interaktion mellan de olika samhällsgrupperna. En fysisk

segregation genom bostäder med mera orsakar alltså att det sociala avståndet upplevs som större (Ibid.).

Det finns tre olika exempel av faktorer som kännetecknar segregation (SOU 1996:156 se Boverket 2004). Dessa tre exemplen är:

- **Demografisk segregation:** En geografisk segregering där personer i olika åldrar och kön skiljs. Inom denna faktor räknas även en segregering genom placering av olika hushållstyper såsom barnfamiljer och ensamstående äldre samlas till olika områden. En sådan typ av segregation uppkommer ofta genom olika boendeformer, exempelvis ålderdomshem och studentbostäder.
- **Socioekonomisk segregation:** En geografisk segregering mellan personer som tillhör olika sociala grupper, nivåer av inkomst och yrkesgrupper.
- **Etnisk segregation:** En geografisk segregering mellan personer som tillhör olika kulturer, raser, religioner och folkgrupper.

Olsson Hort (Olsson Hort 1995 se Boverket 2004) skriver att det idag är etnisk segregation som diskuteras mest och att segregation nämns oftast när det talas om områden som utgörs av en majoritet personer med utländsk bakgrund. Författaren Roger Andersson (Andersson 1998 se Boverket 2004) menar dock enligt forskning att det är områden med en majoritet etniska svenskar som är mer segregerade än de områden där det bor en hög andel utlandsfödda. Oftast är kluster av svenskfödda större än de kluster med utlandsfödda. Likaså är det i höginkomstområden ovanligt med låginkomsttagare medan det i låginkomstområden oftare förekommer höginkomsttagare. Detta är enligt Andersson (Andersson 1998 se Boverket 2004) ett perspektiv som inte tas upp ofta.

Irene Molina (Molina 2001 se Boverket 2004) anser att segregationsbegreppet används begränsat. Hon anser att begreppet lägger ofta fokus på områden som är separerade från resterande samhället på grund av dess socioekonomiska status. Vidare menar Molina (Ibid.) på att resursstarka områden inte nämns som en faktor i segregationsprocessen.

3.5 TIDIGARE FORSKNING

Vi ser att ämnet är väldigt utbredd inom flera olika kategorier såsom sociologin, psykologin och samhällsplaneringen. Det finns dock allt mer forskning kring det inom de två förstnämnda kategorierna. Trygghet kopplas ofta till de begrepp vi använder oss av i vår teori vilket är något vi ser genom studier från Borelius och Sahlin (2010), Loïc Wacquant (2008), Stigendal (2007), Ericson, Molina & Ristilammi (2002) samt Grander & Stigendal (2012). Under vår sökning av material fann vi att trygghet och de begrepp som är kopplade till den har en större forskning inom sociologin och psykologi. Mediernas makt är något vi inte finner som ett större forskningsämne inom samhällsplaneringen utan mer hur det påverkar samhället överlag. Stigmatisering, mediernas makt, segregation och trygghet är trots allt begrepp som diskuteras inom samhällsplaneringen och begrepp som vi anser vara högst relevant.

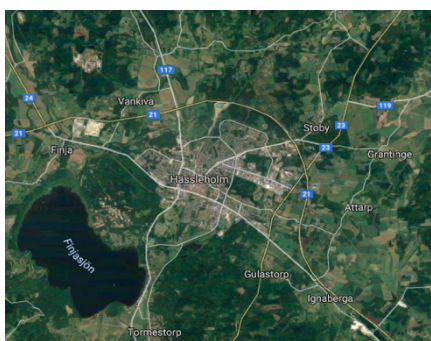
4. OMRÅDESBESKRIVNING

4.1 BAKGRUND AV HÄSSLEHOLM

I Hässleholms kommuns *Fördjupade Översiktsplan*, förkortas *FÖP*, (2018) kan vi läsa att kommunen är störst i Skåne när det kommer till landyta och Hässleholm stad utgör en av nordöstra Skånes största städer och agerar även som en viktig strategisk knutpunkt för järnvägen i länet. Förutom en stor prägling av järnvägen har staden även präglats av militärens närvaro då två regementsområden var belägna i staden under 100 år (Ibid.).

1900-talet utgör en viktig epok i stadens historia då Hässleholm gick från köping till stad samt att folkhemmet och funktionalismen växte fram allt mer. Stora delar av dagens Hässleholm byggdes under 1900-talet och framförallt under mitten av denna epok. Staden utvecklades alltså så pass mycket att den 1950 var Sveriges snabbast växande stad och det var några år efter detta som stadsdelen Ljungdala, som vi studerar, byggdes (Ibid.).

Under de senaste decennierna har staden påverkats av militärens avveckling samt tillverkningsindustrins förflyttningar och ett tillskott av service- och tjänsteföretag samt fler attraktioner och upplevelser. En vidareutveckling av staden har bestått av Region Skånes och Öresundsregionens utveckling. Järnvägen är en del av stadens identitet som har bevarats och fortsatt utvecklats. Under 2016 togs beslutet att införa höghastighetståg och en överenskommelse gav upphov till att Hässleholm kommer få ta del av linjen. En ny station ska byggas och kommunen kommer behöva bygga 7000 nya bostäder ihop med Kristianstads kommun, detta är i sig en ny möjlighet för utvecklandet av staden (Ibid.).



Figur 1. Karta över Hässleholm stad. (Google maps, 2019)

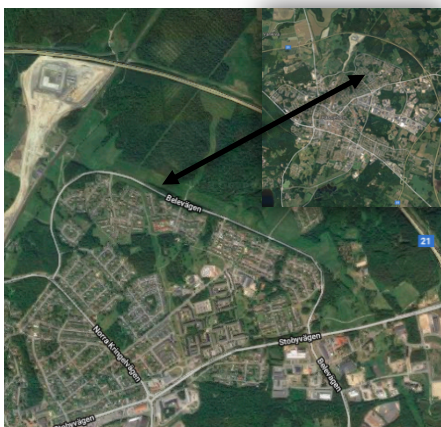
4.2 BAKGRUND AV LJUNGDALA

Ljungdala är enligt Hässleholm kommuns *FÖP* (2018) en stadsdel i Hässleholm som omfattar bostadsområden och grönytor som är etablerade under senare delen av 1900-talet. Stadsdelen omringas av Stobyvägen i sydost, Belevägen i norr, södra stambanan i väster och Norra Kringelvägen i sydväst (Ibid.).

En del av de bostadsområden som uppfördes under sent 1900-tal är flerfamiljshus som tillkom under tiden det så kallade miljonprogrammet var aktivt. Miljonprogrammet har inneburit en storskalig struktur med funktionsseparation. Detta visas tydligt då breda bilvägar omsluter området samtidigt som gång- och cykelvägar samt grönytor är anlagda i flerfamiljshusens kärna. Funktionsseparationen syns på det vis att enfamiljshusen är separerade från flerfamiljshusen samt att de också har sina baksidor vända mot varandra. Baksidorna är likaså vända mot alla grönytor och andra offentliga områdena (Ibid.).

Villaområden i stadsdelen består av enfamiljshus och byggdes under 1970- och 1980-talet då det byggdes likartade villaområden i stora delar av landet. Villaområdena består främst av så kallade villamattor där bebyggelsen präglas av likartade hus som ofta består av ett eller ett och ett halvt plan. Gatustrukturen är genom exempelvis säckgator uppbyggd på ett sätt som ska hindra genomfart av trafik i dessa områden. I nordvästra delen av Ljungdala finner vi enfamiljshus i kejder eller par som är byggda under 1990-talet, dessa hus har tillhörande gemensamma parkeringar. De flesta gatorna inne i dessa områden är småskaliga med gröna inslag, dock förekommer det bredare gator som inte är särskilt trafikerade (Ibid.). Ljungdala är en stadsdel i stadens utkant (Se figur 2) och det tar cirka 10 minuter med buss för att ta sig in till stadens centrum (Skånetrafiken, 2019).

Ljungdala präglas av låga siffror för gymnasie- och högskolebehörighet hos både män och kvinnor samtidigt kan vi se att det utav befolkningen på 1655 personer är 563 personer med utländsk bakgrund. Det är alltså en majoritet etniskt svenskar i stadsdelen dock en relativt hög andel personer med utländsk bakgrund. Medianinkomsten per år i stadsdelen är ungefär 160 000 kr och i miljonprogramsområdet är 143 000 kr per år medianinkomsten. Detta innebär att medianinkomsten i stadsdelen ligger ungefär på 13 333 kr och att den i miljonprogrammet ungefär ligger på 11 900 kr (Se statistik i bilagor). Vi ser alltså att inkomsten i området är låg.



Figur 2. Karta över stadsdelen Ljungdala (Google maps, 2019)



Figur 3. Markering av miljonprogramsområdet (Google maps, 2019)

5. RESULTAT OCH ANALYS

I denna delen av arbetet kommer vi presentera och analysera våra resultat vi uppnått genom studien. Avsnittet är indelat i olika teman och underrubriker där presentation av material tar plats med syftet att bygga upp svar på de frågeställningar vi avser att svara på.

5.1 DE BOENDE OCH VERKSAMMAS PERSPEKTIV PÅ LJUNGDALA

Inledningsvis kommer vi presentera resultatet av våra intervjuer och därmed de boendes perspektiv av Ljungdala. Med boende syftar vi på de som är bosatta i stadsdelen Ljungdala och mer specifikt i området som består av flerfamiljshus. Det som presenteras nedan är alltså vårt resultat av intervjuerna utifrån vad som sas och vi kommer även lyfta fram specifika citat för att spegla de boendes tankar och känslor.

Utifrån intervjuerna kan vi generellt se att de boende i området inte tycker att den bild som finns över Ljungdala stämmer. Personerna vi har intervjuat menar att Ljungdala har ett dåligt rykte i resten av staden men de förstår inte riktigt varför, då de själva inte anser att de stämmer överens med verkligheten. Vid frågan kring Ljungdala som ett utsatt område benämner de flesta att de upplever Ljungdala som ett utsatt område till viss del. Anledningen till deras svar beror på att de tror att området blir utsatt på grund av utomståendes uppfattningar.

5.1.1 "FOLK ANTAR ATT DET MÅSTE VARA PÅ ETT SÄTT PÅ GRUND AV VILKA SOM BOR HÄR"

En ung kvinna vi intervjuar svarar på frågan kring Ljungdala som utsatt område och menar att det givetvis inte går att jämföra med stora förorter i exempelvis Stockholm men hon menar att Ljungdala är det till viss del. Vi ber henne utveckla vad hon menar med att det är det till viss del; *"Ja, asså det är ju kanske delvis sant att det kan vara lite segregerat eftersom alla är för sig själva i de olika kvarteren och jag tror de flesta pekar mot lägenheterna när de tänker utsatt område, där bor ju också de som kanske är mer ekonomiskt utsatta. Samtidigt så känner jag inte att det är värre än något annat område, jag tycker att Ljungdala är mycket livligare än andra stela områden i Hässleholm."* Hennes svar inger en sorts tveksamhet över hur hon ska formulera sig samtidigt som hon är väldigt medveten om vad hon tycker. Hon trycker även på att Ljungdala och dess problematiska rykte förknippas med området som består av flerfamiljshus. I detta område bor det enligt henne fler som möjligen kan vara socioekonomiskt utsatta. Detta är intressant då flera intervjupersoner trycker på att socioekonomiskt utsatta personer bor i miljonprogramsområdet, trots stadsdelens höga medelinkomst. Det indikerar på en socioekonomisk segregation (Boverket 2004). Den unga kvinnan fortsätter med att förklara hennes synsätt på den negativa bild som finns om området *"...jag gick ju inte i skolan här så jag har alltid bara hört hur kasst Ljungdala va och att det var kriminellt och så, det målar ju en bild som är väldigt negativ och som att detta skulle vara jättefarligt att vara här men så är det ju verkligen inte. Även om det kanske händer lite skit här så är det inget man märker och ärligt talat tror jag det händer skit i alla andra områden också som anses*

vara fina! Jag gillar Ljungdala, jag tycker det är ett fint, livligt men ändå lugnt område där alla samsas, det har fått en felaktig bild för att folk antar att det måste vara på ett sätt på grund av vilka som bor här och vad det hört till exempel.”

De svar den yngre kvinnan ger oss går att koppla till vår teori angående stigmatisering. Runt stigmatiserade områden härjar det ett rykte som speglar en plats att vara rädd för, att fly från och att undvika för att de, enligt rykten, är platser som främjar våld och social segregation (Wacquant, 2008). Stigmatiseringen av områden likt Ljungdala kan även förekomma vid tillfällen där det målas upp en negativ och felaktig bild av områden som sedan sprids via medier men också via konversationer mellan personer (Sundin, 2007). Vidare kan vi se samband mellan den unga kvinnans svar där hon nämner “... Även om det kanske händer lite skit här så är det inget man märker” och upplevelsen av trygghet enligt vårt teoretiska ramverk där Borelius och Sahlin (2010) påpekar att det vi inte ser blir vi inte berörda av.

En ung man vi intervjuar menar att området olyckligt har blivit stigmatiserat som ett utsatt område på grund av de som bor där. Han förklarar utsatt område på följande sätt: “Asså utsatt område kan vara såhär typ som Rosengård, eh, och om vi tar Hässleholm så Ljungdala med massa utläningar och massa problem och sånt.”. Vi ställer en följdfråga om han anser att ett utsatt område kännetecknas av personer med utländsk bakgrund. Intervjupersonen förklarar för oss att han inte anser det men att andra som inte bor i området verkar ha den uppfattningen och att områden med en hög andel personer av utländsk bakgrund får stämpeln som utsatta områden. Den unga mannen vill dock belysa att Ljungdala blivit bättre under de femton åren han bott där. För ungefär sju år sedan fanns det enligt honom problem med gäng men detta är ett problem som inte längre existerar enligt intervjupersonen. Vidare fortsätter han med att belysa den uppfattning andra har av området “...det finns fortfarande många rykten om att Ljungdala är mini-orten i Hässleholm, alltså att det är typ Hässleholms ghetto.”. Precis som vi nämner i vår teori om stigmatisering förklarar Wacquant (2008) att områden ofta blir förknippade med ett namn som ger området en negativ laddning. I USA betecknas dessa utsatta områden som *Ghetto* vilket kännetecknar utsatta områden runt om i världen, i Sverige förekommer *problemområde* och *förorten* eller det mer moderna *orten*. Dessa termer kopplas till stigmatiserade områden eller stadsdelar som ofta i hierarkin inom staden placeras lågt (Ibid.). Intervjupersonens svar kan vara en indikation till att den skara av personer med utländsk bakgrund är centrerad till miljonprogramsområdet.

När vi intervjuar en äldre kvinna som verkar i området framför hon att området inte är direkt utsatt men hon menar att det är uppdelat. De människor som bor i olika kvarter interagerar inte med varandra. Därav menar hon att Mötesplats Ljungdala har kommit till, som en mötesplats för människor från olika kvarter i stadsdelen och kanske mest för personer från flerfamiljshusen och närliggande villaområden. Vidare förklarar hon att hennes uppgift sedan 2010 var att agera vuxensamordnare, alltså att få vuxna från alla delar av staden att komma till Ljungdala och interagera med andra vuxna från området. Hon menar att det är väldigt viktigt och att de försöker driva detta jobb för att få bort den negativa laddningen som området besitter. De vuxna som har kommit till Mötesplats Ljungdala har nästintill alltid varit positivt överraskade över vistelsen i Ljungdala och ofta är det deras första gång de besöker området. Vidare belyser hon vikten av att bevisa för människor att de kan köra till Ljungdala, ställa bilen utan att något händer med den och att dessa människor till och med kan få en väldigt positiv uppfattning av området och stadsdelen.

En medelålders man berättar för oss hur området är präglad av en stor del boende med utländsk bakgrund. Han menar på att det i stort sätt endast bor personer med en utländsk bakgrund i flerfamiljshus-området. Vidare förklarar han att han tror området missgynnas av den generalisering som existerar i samhället. Eftersom det bor just en viss typ av människor i området och det finns vissa negativa förutfattade meningar kring dem tror han också att hela området generaliseras och lider av de förutfattade meningarna. Han menar på att detta är något som ger upphov till en uppdelning och han benämner situationen som att det finns två samhällen i ett. Detta är ett återkommande problem som vi uppmärksammat i intervjuerna vi genomfört, de flesta nämner den felaktiga bilden av resten av samhället har på deras samhälle. En äldre dam vi intervjuat berättar även för oss hur hennes bekanta frågat henne om hon vågar ställa sin bil ute på området medan hon jobbar. Hon själv anser att Ljungdala är tryggt som område och säger att hon aldrig känt sig otrygg. Ändå ser vi att det finns trygghetsåtgärder i området från exempelvis polisen och fastighetsbolag (Norra Skåne, 2018) vilket ger blandade signaler, är det tryggt eller inte? Eftersom de som bor i området upplever en trygg miljö ligger den uppfattade problematiken hos aktörer och/eller personer utanför området. Detta skulle mycket väl kunna vara en del av segregationen där de olika segregationspolerna, som Grander & Stigendal (2012) skriver om, inte har samma uppfattning och förståelsen kring området. De boende upplever som sagt inte området som något annat än tryggt men de utomstående bidrar med en stigmatisering och negativ bild av området.

Det är uppenbart att de vi intervjuar trivs i området men påstår att de hör dåliga rykten om området. En medelålders kvinna påpekar även att hon trivs i området och att hon alltid känner sig trygg men hon lyfter även att hon hör rykten kring oroligheter som sker i området men att hon själv aldrig märkt av dessa oroligheter. Alla vi intervjuar framför på ett eller ett annat sätt att Ljungdala är ett område som har ett rykte som kanske inte alltid stämmer. De menar att området har ett rykte som ett problematiskt, utsatt och ghetto-liknande område.

5.1.2 "LJUNGDALA LIKA TRYGGT SOM ALLA ANDRA OMRÅDEN"

Vidare valde vi att tillfråga intervjupersonerna hur de känner kring trygghet i området. För att få en så rättvis bild som möjligt om hur boende i Ljungdala upplever trygghet i området valde vi att i våra intervjuer ta med frågor kring deras uppfattningar om tryggheten. Generellt utifrån de svaren vi fick känner majoriteten sig trygga och har väldigt sällan upplevt någon form av otrygghet. De intervjuade personerna svarade följande:

"Hmm, nej det skulle jag inte säga för asså för mig mig är det inte otryggt. Fast i och för sig kanske det är det för någon annan. Det beror nog på vad man har för erfarenheter och uppfattningar om sådana områden, om man har utländska grannar och så liksom. Jag tror att det som är främmande skrämmer ... Jag har växt upp här och alltid bott här, jag har aldrig känt mig otrygg."

"Detta är liksom mitt område och jag har aldrig känt en otrygghet. Det är mer tvärtom, när jag kommer till områden som folk anser vara finare så känner jag mig mer otrygg, asså verkligen! För mig är Ljungdala minst lika tryggt som alla andra områden, det har bara blivit missuppfattat. Om det är på grund av vilka som bor här eller hur det ser ut vet jag inte."

“Alltså jag själv jag jag anser inte eh på riktigt alltså den här bilden att Ljungdala är otryggt område jag lever här alltså jag vet att de finns ... eh jag jag hör att de finns problem att de hänt där och men men jag ser inte de här kringet liksom som de snackar om alltså de är inte ett krig alltså här i Ljungdala alltså de är människor som går och lever och jobbar och så alltså. Jag känner till många många många alltså som jobbar och vi är och vi har ganska sociala människor här vi känner ju till varandra så eh de är inte liksom ett krig.”

Utifrån svaren som vi fått och hur personerna reagerade när vi ställde frågan kan vi se att de boende i Ljungdala överlag känner sig trygga i sitt område. Tidigare i vårt arbete tog vi upp att känslan av trygghet skiljer sig från person till person beroende på människans tidigare upplevelser av trygghet (Boverket, 2010). De intervjuade personerna har varit med om olika upplevelser i livet och därför skiljer sig deras uppfattningar kring trygghet från de utomstående. Vi fick även några förvånade blickar under intervjun när vi ställde frågan. De intervjuade personerna tar även upp att de tror att det kommer utifrån, alltså att folk som inte bor i området har en annan uppfattning och det kan leda till att de sedan sprider vidare deras negativa bild om området till resterande delar av staden och även till massmedier. Detta är något som förstärker vår teori, stigmatisering, och en felaktig bild som sprids via konversationer och media (Sundin, 2007). Baserat på vår studie som vi genomfört i Ljungdala ser vi en antydning till att det finns en stigmatiserad syn på området. Det är dock inte från de boende i Ljungdala utan det är främst från olika källor som inte är bosatta där.

Under arbetets gång har vi har försökt förklara och hitta en lämplig beskrivning av vad trygghet betyder och innebär. Utifrån olika källor har vi fått en någorlunda uppfattning av begreppet. Vi utgår främst från Borelius och Sahlins (2010) förklaring av begreppet, som vi förklarat tidigare menar de att trygghet är en känsla eller ett tillstånd som varje individ känner när ingen form av inre oro eller hot upplevs. Vi har även tagit upp att denna känslan kan både vara genom den fysiska miljön eller det sociala. Författaren menar att trots att brott sker kan en person känna sig trygg i och med att personen kan vara omedveten om att brottet sker eller har skett (Borelius & Sahlin, 2010). Vidare har vi även tagit upp Boverkets skrift *Plats för trygghet- Inspiration för stadsutveckling* (2010) som förklarar att en människas beskrivning av trygghet grundas i personliga upplevelser som till exempel kan vara tillit och frihet. Samtidigt kan det vara en skillnad på hur en man uppfattar trygghet jämfört med hur en kvinna tolkar trygghet (Boverket, 2010).

Det rykte vi tidigare presenterat och uppfattningen kring ett område som ryktet skapar kan leda till mer än en uppfattning. Om ett område som får ett rykte kring sig som otryggt också börjar uppfattas som det kan platsen komma att tömmas på folk. Detta innebär en farlig plats att röra sig på då brott har större sannolikhet att ske där. Folket kommer då förmodligen röra sig runt platsen istället för genom eller välja att avstå helt från att gå ut i närheten av platsen (Browne-Young, Ziersch & Baum, 2016) Alltså hänger ryktesspridning och upplevd otrygghet samman och är en viktig del av en säker stadsdel eller stad. Här har samhällets största röster ett stort ansvar för att inte påverka områden i staden genom negativt skrivande i medier eller negativa kommentarer i såväl vardagliga samtal som arbetsrelaterade samtal och skrifter (Maruthaveeran & van den Bosh, 2015)

5.1.3 "DET ÄR TIDNINGAR OCH MEDIER SOM MÅNGA GÅNGER LIGGER TILL GRUND FÖR VÅRA VÄRDERINGAR OCH TANKAR"

När de vi intervjuar får frågor ställda till sig om mediernas bild av området får vi skilda svar. De flesta svarar att de inte lagt någon större tanke över det eller att de inte följer de lokala tidningarna tillräckligt mycket för att kunna uttala sig. Samtliga är dock överens om att medierna har en stor inverkan på människors uppfattningar om områden genom hur de skriver. En av de två unga män vi intervjuat instämmer gällande mediernas påverkan och lyfter hur mycket det påverkat hans uppfattning av Rosengård. Han förklarar att nyhetsflöden som exempelvis tidningar lyfter ständigt allt hemskt som händer där, framförallt skjutningar, men också andra brott vilket har gjort att han har en förutfattad mening om Rosengård. Vidare påpekar han att det inte är på grund av boendes etniska bakgrund i Rosengård utan han har sett och hört mycket negativt om området vilket gör att han känner sig otrygg. Gällande Ljungdala svarar han *"Ljungdala vet jag inte, de har pratat om det men inte särskilt mycket. Det har kanske varit lite med de bilbränderna nu 2018 men annars har det inte varit så mycket."* Vidare uttalar han sig gällande en möjlig skillnad i speglingen mellan Ljungdala och andra områden, vilket han inte tror förekommer. En annan ung man vi intervjuat påpekar dock att han anser att det har skrivits en del negativt om Ljungdala, framförallt tidigare då området var mer tumult än vad det är idag. Han menar även att han upplever en skillnad mellan skrivelser kring olika områden i staden. Den unga mannen uttrycker att han känner att Ljungdala ibland blir mer utpekad i medierna, han har dock inte ett exempel utan mer av en känsla.

Under en intervju med en ung kvinna framhäver hon vikten av medier i dagens samhälle:

"Ja, helt klart! Dom spelar en jättestor roll i samhället. De kan vinkla allt precis som de vill och känner för. Jag tror absolut att de har en stor roll i att folk är så rädda för att röra sig i vissa områden runt om i Sverige och världen för den delen. Det är tidningar och medier som många gånger ligger till grund för våra värderingar och tankar."

Den äldre kvinna som är verksam i området påpekar att medier med enkelhet kan höja något till skyarna men också tvärtom. Hon fortsätter dock med att lyfta fram att det mest skrivs positivt kring området, hon klipper ut alla positiva artiklar och menar att det har blivit en hel del sådana. När vi kommer in kring skillnader mellan olika områden i media visar hon med sitt svar på att hon tror att det kan finnas skillnader. Kvinnan berättar att hon tror att läget spelar mycket roll och hur attraktivt området är. Hon tar området vid Finjasjön som ett exempel där det byggs mycket nytt och att det kostar lite mer att bo där vilket enligt henne kommer locka ett visst klientel, folk med höga löner, vilket också innebär att området kommer vara av en högre status. Hon fortsätter med att prata om hur det hade varit detsamma i ett sådan scenario i Ljungdala, byggs det nytt och attraktivt kommer förmodligen också områdets status att öka.

Den medelålders man som blev intervjuad anser att medier har en väldigt viktig roll i samhället och han påpekar den negativa effekten medier kan ha. Han påstår att det kan medföra en generalisering av folkgrupper som påverkar områden de bor i. Dock menar han att det inte är just journalisterna som skriver negativt om områden i artiklar utan han anser att det handlar mer om hur det talas och sprids rykten om områden. Det är detta som ger Ljungdala den *"svarta bilden"*, som han benämner det.

Ett återkommande svar från intervjupersonerna är att de inte anser att det tagits upp mycket kring området i medier och att de därav inte riktigt vet hur de ska ställa sig till frågan. Generellt överensstämmer svaren angående skillnader mellan speglingen av olika områden; de anser inte att de upplever någon större skillnad. Det finns dock svar som indikerar att det finns en viktig aspekt i mediernas spegling och det är deras makt. Den symboliska makten medier besitter kan påverka människors åsikter och uppfattning av områden utan att de varit där kan det utläsas av vissa svar.

5.1.3 "VI ÄR JU ETT OMRÅDE SOM ÄR VÄLDIGT UPPDELAT"

Under våra intervjuer tillfrågades intervjupersonerna om de ansåg att den fysiska planeringen av området kan medföra att de blir utsatta. Svaren vi fick varierade i både omfattning och tyckande. En intervjuperson blev chockad över frågan och menade att han aldrig tänkt på detta tidigare men menar att det är mycket möjligt. Det skiljer sig från personer som inte tänkt kring denna aspekt tidigare, personer som direkt svarar antingen ja eller nej och personer som vill föra en diskussion om aspekten.

Två unga mäns svar på frågan vi tidigare nämnt skiljs åt i hög grad. En av de unga männen svarar enbart "Nej." medan den andra medger att han inte spekulerat kring det men svarar sedan "*Jo men asså jag tror det kan vara så faktiskt nu när jag tänker på det. Vi är ju ett område som är väldigt uppdelat, till exempel att alla villor ligger för sig och att alla lägenheter ligger för sig. Vi kommer inte röra oss i varandras områden liksom. Det är byggt på ett sätt som gör att vi inte ser varandra eller eh ja asså så typ att vi är uppdelade. Det kan ju vara något som gör att området uppfattas som sämre.*". Det är alltså två väldigt skilda uppfattningar kring den fysiska planeringens effekt. Den kortfattade personen menar att det som påverkar uppfattningen kring området beror på vad människor tycker och tänker mer än hur det är byggt.

Svaren från de två unga männen tyder på en segregation i olika former, som vi tar upp i vårt teoretiska ramverk. Att det är uppdelat är något som kan bero på flera olika aspekter dock antyder svaret från en av personerna att det främst handlar om en bostadssegregation. Det kan även vara både socioekonomisk segregation, alltså att det existerar en segregering på grund olika sociala grupper, nivåer av inkomst och yrkesgrupper (SOU 1996:156 se Boverket 2004). I och med de tidigare påståenden om en befolkning med utländsk bakgrund i området skulle det kunna röra sig om en etnisk segregation likaså (Olsson Hort 1995 se Boverket 2004).

Den äldre kvinna som verkar i området påpekar i början av intervjun att området är felaktigt byggt och säger till oss att tänka på att inte bygga som Ljungdala är byggt när vi ska planera framtida städer. Hon fortsätter senare förklara att hon tror på en negativ effekt av den fysiska planeringen kan förekomma. Dock framhäver hon Hässlehem ABs goda skötsel av området vilket enligt henne har gjort att området ser fint ut istället för nedgången, detta lyfter hon fram som något viktigt. Villaområdena runt omkring flerfamiljshusen säger hon tar hand om sig själva och att det överlag är fint och välskött kring området. Detta är något som är en viktig aspekt i hur områden upplevs, omgivning medför mentala bilder hos personer som befinner sig på en plats. Att området är välskött är positivt eftersom slitna byggnader, graffiti och dåligt underhåll medför en mental bild som speglar

en okontrollerad och farlig plats. Detta är ett enklare tillvägagångssätt för att uppnå positiva mentala bilder eftersom dessa också påverkas av byggnaders utformning, placering och områdets struktur vilket är svårare att ändra (Mennis & Wolfe, 2012)

En ung kvinna vi intervjuat instämmer att en negativ effekt av den fysiska planeringen är mycket möjlig men hon tror inte att fallet är så i Ljungdala utan tror att det snarare är i exempelvis Rosengård, Tensta och Rinkeby. Det kan uppfattas som att både den äldre och den unga kvinnan anser att den fysiska planeringen inte påverkat uppfattningen av Ljungdala, trots att de tror att den fysiska planeringen kan bidra negativt till områden.

Ljungdala är likt Rosengård, Tensta och Rinkeby områden som är uppförda under miljonprogrammet och till viss del består av flerfamiljshus. En del av trygghetsuppfattningen samt den generella uppfattningen kring områden av denna karaktär består av just den negativa laddningen det finns kring byggnadsstrukturen. Miljonprogrammet var till en början positivt laddat när det börjades bygga sådana flerfamiljshus då de representerade en modernitet. Idag är dessa områden, bestående av flerfamiljshus, negativt laddade då de speglar ett misslyckande och en uppfattning av segregation. Författarna Urban Ericsson, Irene Molina & Per-Markku Ristilammi skriver kring den negativa bilden som präglar miljonprogramsområden i *Miljonprogram och media: föreställningar om människor i förorter* (2002) och lyfter att miljonprogramsområdena har varit under förstoringsglasat hos medierna sedan de uppfördes i slutet av 1960-talet.

Den positiva bild som fanns kring de moderna områdena där den nymodiga människan skulle bosätta sig och det nya samhället skulle ta fäste tvinnade och den negativa bilden från mediernas spegling av områdena, dess arkitektur, sociala problem och livsmiljöer tog fäste istället. Författarna belyser även det faktum att människor påverkas av vilken geografisk placering de har som sitt hem, i detta fall miljonprogramsområden. Dessa människor segregeras från det resterande samhället, alltså är dessa områden och individerna som kopplas till miljonprogramsområdena segregerade från samhället. Det ska dock förtydligas att författarna lyfter att områden som går under kategorierna förort, miljonprogramsområde, utsatt stadsdel eller invandrartätt område ofta benämns som problematiska områden som präglas av kriminalitet men författarna belyser även att de benämns som exotiska, livliga och färgglada områden. Det verkar vara en delad uppfattning av miljonprogramsområden som bygger mycket på den negativa bilden kring de som skapats av media (ibid.). Den negativa laddning som kopplas till områden uppförda under miljonprogrammet existerar även i Hässleholm, något vi kan utläsa från intervjuerna vi genomfört. Detta antyder att det oberoende på stadens och stadsdelens storlek och exponering finns någon typ av negativ laddning till områden bestående av flerfamiljshus uppförda under miljonprogrammet.

I en skrift från Boverket (2010) nämns det att en faktor som kan påverka hur området upplevs är genom hur en människa som bor eller besöker området kommer dit, alltså på vilket en person anländer till området påverkar upplevelsen av området. Beroende på hur personer kommer fram kan det finnas olika anledningar som kan avgöra om området upplevs som tryggt eller otryggt. Några exempel som tas upp är att via kollektivtrafik kan anslutande stig/väg till bostäderna upplevas som att man går bakvägen in till området. Om bilen används för att komma till området kan en parkeringsplats nära bostadsområdet kännas trevligt samtidigt som en parkeringsplats som är placerad långt ifrån destinationen kan skapa förvirring genom att personen inte vet vilket håll som är

rätt som i sin tur kan skapa en känsla av otrygghet (Boverket, 2010). En trygghetsfaktor som skapas bland människor när de kommer till ett område är känslan av att vara välkommen, för att människor ska känna denna känsla är det väldigt viktigt med synliga eller markerade entréer som fungerar oavbrutet när som helst under dagarna och under alla årstider (Ibid.) Olika positiva åtgärder för att öka tryggheten kan exempelvis vara att området underhålls, är lätt att orientera sig i och är välbelyst.

5.2 MEDIERS PERSPEKTIV PÅ LJUNGDALA

5.2.1 "ETT TRYGGARE LJUNGDALA GENOM OLIKA ÅTGÄRDER"

I artikeln *Bilden av Ljungdala har blivit ljusare* (2018) i Norra Skåne kan vi läsa att uppfattningen av ett otryggt Ljungdala har förändrats till viss del, detta påpekades under en trygghetsvandring som ägde rum under en ljus vardagskväll. En annan boende poängterade att när det är mörkt kan området uppfattas som otryggt. Enligt vår teori gällande trygghet kan aspekter som tid i olika former spela en stor roll. Olika tider på dygnet eller året avgör ofta hur många människor som rör sig i det offentliga rummet, en avsaknad av människor påverkar tryggheten (Boverket 2010).

Hässlehem ABs VD, Stephan Persson, berättar i en artikel att fastighetsbolaget, som äger flerfamiljshusen, har tagit steg för att öka säkerheten i sina lägenheter. Hässlehem AB har exempelvis tillsatt säkerhetsdörrar i entréerna som även blir låsta efter klockan sex på kvällen på grund av tidigare problem med exempelvis bränder. Genom åtgärderna har antalet bränder och inbrott minskat radikalt. Både kommunen och fastighetsbolag i området har visat indikationer för ett tryggare Ljungdala genom olika åtgärder, Hässlehem AB med säkerhetsåtgärderna och kommunens planer kring utvecklade gång- och cykelvägar. I artikeln kan vi läsa om en boende i området som berättar att hon undviker att cykla på områdets mindre vägar med dålig belysning och mycket växter. Hon cyklar hellre längst trebackalånggatan, en större belyst väg, som kommunen vid artikelns publicering hade intentioner till att förbättra (Ibid.).

I samma artikel kan vi läsa att Ljungdalaskolans område likaså har fått säkerhetsåtgärder såsom övervakningskameror vilket har medfört att skadegörelse på skolan har avtagit. De boende och arbetande från Ljungdala som i artikeln blivit intervjuade nämner några brister som enligt dem existerar i området. Bristerna är exempelvis dålig belysning, vildvuxna buskar och en svag tillsyn av skyltar men också om en problematik för de tjejer som bor i område. De intervjuade menar att det finns en problematik för tjejer eftersom det utöver fotboll och basket inte finns fler aktivitetsmöjligheter i området. De åsikter som samlats in under trygghetsvandringen skulle senare presenteras för Mötesplats Ljungdalas ungdomsråd samt representanter från kommunen (Ibid.).

Utifrån ett trygghetsperspektiv är den fysiska miljön viktig. En fysisk miljö som anses vara trygg besitter enligt forskning olika kvalitéer. I vår teori går det att läsa att dessa kvalitéer är:

- **Överblick av området** - Detta kan i Ljungdalas fall handla om att de vildvuxna buskarna utgör ett trygghetsproblem.

- **Främjar kontakt med omgivning** - Områdets struktur kan i detta fall vara ett problem. Enligt intervjustudien anser de boende att området är uppdelat.
- **Befolkad** - Området är befolkat, här kan dock tidsaspekten av trygghet spela en stor roll. Under kvällar och nätter rör sig vanligtvis inte människor sig ute i samma utsträckning som under dagen.
- **Lättorienterad** - I och med områdets struktur, som de boende anser vara uppdelad, är det möjligt att besökare finner området svårorienterat.
- **Välskött** - Det finns delade meningar kring skötseln av området. I en intervju vi genomfört anser intervjupersonen att området är välskött medan personer i artikeln lyfter att området kräver mer tillsyn.

Bilden nedan (Se figur 4) är tagen ur artikeln och visar upp den trygghetsvandring som tidigare nämnts. Bilden är färgglad, innehåller olika personer i olika åldrar samtidigt som den speglar något positivt. Bilden är tagen utanför Mötesplats Ljungdala, en fundering kan vara varför bilden är tagen på just denna plats och hur det kommer sig att en positiv artikel förknippas med en plats genom en färgglad spegling.

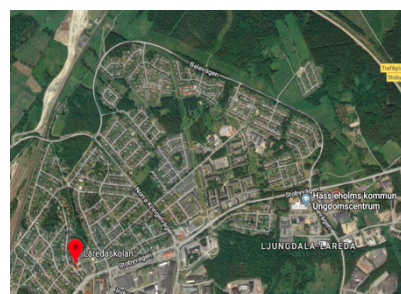


Figur 4. Foto: Hans Bryngelson (Norra Skåne 2018)

5.2.2 "LJUNGDALA PRÄGLAS AV EN HÖG ANDEL UTRIKESFÖDDA"

I Norra Skåne kan vi ta del av artikeln *Så ser segregationen ut i Hässleholm* (2019) där det skrivs om Ljungdala. Enligt artikeln präglas Ljungdala av en hög andel utrikesfödda, lägre utbildningsnivå, lägre medelinkomst och mindre boytor per person jämfört med kommunens genomsnitt. I artikeln kan vi även läsa att Sjörröd, Djupadal, Ekedal och Östervärn är Hässleholms högstatusområden. Ljungdala tillsammans med Låreda framställs som Hässleholms mest segregerade område.

På Låredaskolan, som för övrigt är den närmsta högstadieskolan till Ljungdala (Se figur 1), har 60 procent av skolans elever utländsk bakgrund. Detta är en stor skillnad gentemot andra kommunala skolor såsom T4-skolan montessori där eleverna med svensk bakgrund är högre än på andra skolor i kommunen. Ljungdala är ett område med hög koncentration av människor med utländsk bakgrund. Detta är något som representanter från ett kommunalt bolag uttalar sig om på detta vis "*Nyanlända som kommer till Sverige vill bo ihop med sina nära och kära. Detta är inget konstigt. Svenskar som åker på semester vill ofta bo på samma ställen som andra svenskar*" (Ibid.).



Figur 5. (Google maps, 2019)

Som vi tidigare nämnt i uppsatsen finns en annan och sällan förekommande infallsvinkel på vilka områden som är mest segregerade. Denna infallsvinkel är motsatsen till vad som oftast, utifrån vår studie, kännetecknar segregering likt den i Ljungdala. I vår studie kännetecknas segregation av områden där de boende är en majoritet av personer med utländsk bakgrund medan områden med en majoritet med svensk bakgrund inte tas upp i argument kring segregation. Områden med en majoritet etniska svenskar kan alltså vara minst lika segregerade, om inte mer, som områden med en majoritet utlandsfödda (Andersson 1998 se Boverket 2004).

Bilden nedan (Se figur 6) är tagen från artikeln ur Norra Skåne (2019). Vi har valt att analysera bilden då vi anser att det är en stor del av artikeln. Det är intressant att bilden visar flerfamiljshusen när det gäller segregation. Ljungdala är, som vi i områdesbeskrivningen visat, en stor stadsdel och miljonprogramsområdet är endast en liten del av stadsdelen. Bilden speglar en relativt livlös, tråkig och negativ stadsdel. Det är värt att tänka på skillnaden mellan den tidigare artikelns bild som var kopplad till positiva nyheter och denna mer negativa artikelns bild. Återigen kan detta kopplas till mediernas makt och hur de besitter en symbolisk makt som kan påverka invånarna i staden (Strömbäck, 2000). Denna bild är kopplad till negativa nyheter och pekar med bilden direkt mot miljonprogramsområdet, i den positiva artikeln pekade bilden istället mot en tillsynes enad grupp vid Mötesplats Ljungdala.



Figur 6. Foto: Stefan Sandström (Norra Skåne, 2019)

5.2.2 "FLERA OLIKA UPPHOV TILL SEGREGATION"

I artikeln *Alla borde välja en förening - för integrationens skull* (Kristianstadsbladet, 2019) kan vi läsa om Gun Vogl som jobbar på Mötesplats Ljungdala vill försöka engagera kvinnorna som bor i Ljungdala i att delta i olika aktiviteter. I artikeln berättar medarbetaren Omar Chehade, anställd på Mötesplats Ljungdala, att det kan upplevas som en form av frivilligt utanförskap i området och när personer går ur den utanförskapen uppstår en integrationsprocess. Vidare berättar han att en del känner en trygghet som de har svårt att släppa. Han själv menar att han trots att han också bor i området begränsar han inte sig själv. Markus Jensen som är verksamhetschefen stärker Chehades kommentar genom att påpeka den frivilliga segregationen då han berättar att om de som kommit till Sverige enbart träffar sina landsmän blir det inte lätt att applicera den svenska kulturen i sin vardag. Enligt artikeln finns det flera olika upphov till segregation, exempelvis det fria skolvalet. Markus Jensen påpekar även att han tror att folk påverkas en del av rykten vilket han vidare tror leder till segregation. I artikeln får vi även ta del av nationell statistik som bevisar att genom det fria skolvalet förstärks segregation, detta eftersom att det fria skolvalet ofta tenderar att utnyttjas av familjer med ett högre kapital (Ibid.).

Chehade berättar att han respekterar föräldrarna som via det fria skolvalet flyttar sina barn till andra skolor men anser att det är av fel anledning då de flyttar på grund av att undvika Ljungdalaskolan och de elever som går där. Chehade menar att flykten från skolan ibland är av anledningen "bli inte som dem" som han uttrycker det. Detta är något som kan bidra till en ökad segregation vilket är en negativ trend. Jensen menar att det finns snabbare vägar till integrering än skolan, det är enligt honom föreningslivet. Föreningslivet är enligt Jensen en ingångspunkt i samhället, vilket är väldigt viktigt. Jensen påstår att det hade varit fördelaktigt om nyanlända hade som krav att involvera sig i en förening när de anländer till Hässleholm. Tanken av att känna sig tvingad in i något är förmodligen obekvämt men involveringen är väldigt betydande.

Detta kan kopplas med systematisk uppdelning som vi tidigare nämnt. Eftersom vi utifrån våra metoder har uppmärksammat att i Ljungdala talar de flesta om en uppdelning mellan de boende och att de upplevs som att det finns två samhällen i ett samhälle. Den uppdelning intervjupersonerna upplever kan bero på faktorer som exempelvis personens ålder, den samhällsklass de tillhör, hushållstyp eller vilken etnisk folkgrupp de tillhör. Enligt intervjupersonerna är den etniska tillhörigheten anledningen till segregationen i Ljungdala.

Bilden från artikeln (Se figur 7) är intressant då de anställda på Mötesplats Ljungdala presenteras med stadsdelens villor i bakgrunden. Cykelvägen de står på nämner de som en uppdelande faktor mellan villorna och flerfamiljshusen, därav skulle projektionen kunna bero på cykelvägens roll i sammanhanget. Bakgrunden skulle kunna vara Mötesplats Ljungdala och lägenheterna eller skog trots att de står på cykelvägen. Bilden skulle kunna uppfattas som att segregationen i denna artikel är riktad mot de boende i de villaområden som är belägna i Ljungdala. Utifrån våra intervjuer kan det uppfattas som att villaområdena är starkt karaktäriserade av personer som endast är av svensk bakgrund. Medier kan genom sin symboliska makt påverka människor som läser deras artiklar. Detta kan vara genom hur och vad de visar i sina artiklar, såsom bilder (Strömbäck, 2000).



Figur 7. Foto: Andreas Lovén (Kristianstadsbladet, 2019)

5.2.3 MEDIER SÅSOM TIDNINGAR LYFTER OLIKA SIDOR AV LJUNGDALA

Sammanfattningsvis kan vi se att de boende och arbetare i miljonprogramsområdet i Ljungdala generellt anser att området är tryggt och trivsamt. De anser dock till viss del att området är segregerat, åtminstone fysiskt, och att området är stigmatiserat genom ryktesspridning. Medier såsom tidningar lyfter olika sidor av Ljungdala, negativa som positiva, och till det följer intressanta bilder. Vid en positiv artikel om Ljungdala visas en färgglad bild på en grupp människor utanför Mötesplats Ljungdala medan i en artikel om segregation visas en bild av flerfamiljshusen. Det går mellan raderna att utläsa någon form av vinkling från medier då de vid negativa artiklar vinklar problemet på de redan stigmatiserade delarna av Ljungdala och när artiklarna handlar om något positivt visar de andra delar av stadsdelen. Vi kan se att åsikterna gällande trygghet i området skiljer sig mellan medier och våra intervjupersoner. I medierna tas olika säkerhetsåtgärder upp medan ingen av de intervjuade har nämnt det under våra intervjuer. Beroende på hur medier väljer att spegla områden, i text och bild, kan de påverka befolkningen en del då de besitter en form av symbolisk makt (Strömbäck, 2000). Med symbolisk makt innebär det inte att de säger åt befolkningen vad de ska tycka utan de förmedlar symboliskt en makt. Ericsson, Molina och Ristilammi (2002) menar att medier besitter en position där de kan påverka befolkningens åsikter genom deras vinkling och vilka publikationer deras artiklar riktas till. Medierna i detta fall kan därav påverka åsikter och uppfattningar av Ljungdala genom att spegla området med ett egenintresse (Ibid.).

6. DISKUSSION

I vår problemformulering presenterar vi en problematik som existerar i dagens samhälle. Problemet är en ryktesspridning och negativ projektion av vissa områden som på grund av sin karaktär många gånger kan bli felaktigt speglade. Felaktiga rykten kring områden går ofta att förknippa med miljonprogramsområden, som vi tidigare nämnt. Detta är något vi tror ligger till grund för Ljungdals negativa rykte.

Vi har under arbetets gång varit objektiva och vår mening med undersökningen var enbart att undersöka och inte att påvisa eller ta ställning till någonting. Som vi tog upp i vårt syfte i början var vårt mål att undersöka föreställningar om Ljungdala som boende och verkande i Ljungdala har i jämförelse med medierna, som är utomstående. Vi har med hjälp av litteratur, våra metoder och teorier bildat oss en uppfattning av vilka skillnader det finns mellan de som bor och verkar i Ljungdala jämfört med hur tidningar skriver och visar upp området. Eftersom tidningarna också valt att intervjua personer i området kan vi se likheter och skillnader i våra intervjuer och tidningarnas. Något vi dock uppmärksammade i analysen var mediernas val av bilder och hur de presenterade dem. Det märks tydligt hur medier väljer vad de vill framställa som positivt respektive negativt med deras val av bilder i artiklarna. Som vi tog upp i analysen väljer de att publicera flerfamiljshusen, uppförda under miljonprogrammet, när de skriver om oroligheter eller segregation i Ljungdala. Samtidigt som när de skriver om positiva händelser i Ljungdala väljer de att publicera bilder med villorna i bakgrunden och Mötesplats Ljungdala med glada människor. Detta kan vara en stor faktor till att Ljungdala får en negativ social stämpling av de resterande i samhället.

För att få en djupare förståelse för hur Ljungdala upplevs valde vi även att ta med olika termer och teorier som vi ansåg vara aktuella och relevanta för området. Vårt huvudfokus var alltid att undersöka hur tryggheten upplevs i området och hur mediers makt kunde påverka människors uppfattning men även hur medierna själva väljer att skriva om Ljungdala. Utifrån valda teorier och termer har vi lyckats med att analysera våra metodresultat. Varför vi valt att ta med stigmatisering i vårt arbete är främst för att om ett område har en social stämpling eller ett negativt rykte kan det påverka upplevelsen av trygghet väldigt mycket. Som vi tidigare tagit upp från Wacquant (2008) hamnar stigmatiserade områden längst ner på en hierarki som finns i staden. Ett stigmatiserat område kan för övrigt vara lika bra som resten av områden i hierarkin men det är just på grund av den sociala stämpeln som området hamnar längst ner. Detta kan vi applicera i Ljungdala, området i sin helhet verkar vara ett trivsamt och välskött område. Dem vi intervjuat är även överens om att de känner sig trygga men vi har även kommit fram till att Ljungdala är ett stigmatiserat område. Detta innebär att området har fått en social stämpel av personer utifrån området och medier, vilket våra intervjupersoner också berättar.

Segregation är också ett viktigt perspektiv i vår studie och även något som intervjupersonerna uppmärksammat i sitt område. Vissa anser att segregationen i Ljungdala beror på den fysiska miljön, alltså hur det är uppbyggt. Majoriteten av de personerna vi intervjuat nämner mer eller mindre att Ljungdala är uppdelat och att det inte finns någon sammankoppling mellan flerfamiljshusen och

villorna. Detta är intressant eftersom Mötesplats Ljungdala är byggt just av den anledningen för att försöka sammankoppla båda delarna av området. Den äldre kvinnan vi intervjuade är arbetare på mötesplatsen och hon förklarade att deras mål är att få människorna i området mer integrerade och aktiva. Mötesplatsens syfte stärker upplevelsen och uppfattningen om att Ljungdala är segregerat.

Medier har en stor påverkan på samhället då de besitter en makt som ofta har ett inflytande på människor. Medier kan såväl direkt som indirekt påverka individer i samhället genom det de skriver eller talar om. En direkt påverkan kan vara vinklade artiklar gällande exempelvis områden som får människor att vilja undvika dem. Indirekt kan det vara nyheter som personer utifrån personliga erfarenheter uppfattar på ett visst sätt. Vi ser även idag att medier är allt mer utbredda och de finns överallt i vår vardag vilket vi även tror är något som ökat en upplevelse av att inte vara trygg. Precis som vi tidigare nämnt i uppsatsen skriver Borelius och Sahlin (2010) om att trygghet upplevs när vi inte känner oro eller hot, den ökade rapporteringen kan idag vara något som bidrar till att känslan av otrygghet ökar. Eftersom vi ofta tar del av händelser och nyheter i text lämnar det oss till att tolka innehållet vilket kan leda till att vi tror att händelserna är större och värre än vad de egentligen är. Det vi inte är medvetna om påverkar oss inte och därav spelar medier en stor roll i tryggheten i vårt samhälle.

Från de artiklar vi tagit del av och analyserat kan vi se att de skriver kring trygghet i Ljungdala som ett problem där de även belyser åtgärder utförts i området. De har genomfört intervjuer med boende och ett fastighetsbolags VD som alla lyfter åtgärder som genomförts och åtgärder de anser behövas. Något som vi finner intressant är att de inte har med någon intervjuperson som anser att området är tryggt och trivsamt. I våra intervjuer har vi nästintill endast hört svar som antyder på en trygg och trivsam miljö vilket går emot det artiklarna lyfter. Det ska även förtydligas att intervjupersonerna från våra intervjustudier inte en enda gång nämner något om åtgärder som tagits eller att det blivit tryggare i området under det senaste året. Medierna speglar alltså en annan bild av området än vad de boende själva gör. Anledningen till att de vi intervjuat känner sig trygga i området kan bero på att de känner ett lugn i området samtidigt som de känner kontroll, välbefinnande, tillit och en frihet från hot. Detta skulle kunna vara känslor som uppstår där en person har sitt hem på en plats, dock skiljer sig uppfattningar när det gäller ett hem. Det skulle dock kunna kopplas till att trygghet upplevs på olika sätt från person till person som vi tidigare i uppsatsen nämnt. Det är möjligt att de boende upplever trygghet på ett annat sätt än de som inte bor där.

De personer vi har intervjuat upplever att området är stigmatiserat genom en ryktesspridning från övriga medborgare i staden. De menar att de inte förstår varför det cirkulerar sådana rykten då de inte anser att de speglar verkligheten. Något som är intressant när det kommer till en felaktig bild av området är att det enligt våra intervjupersoner sprids rykten samtidigt finner vi bara tre artiklar gällande trygghet, segregation eller stigmatisering i området. Detta får oss att tro att det i synnerhet handlar om en ryktesspridning från person till person via konversationer. Kanske kan ryktesspridningen bero på okunskap av området.

Vi har tidigare diskuterat kring segregation och dess roll i området. En separation av människor som kan vara etnisk, socioekonomisk eller geografisk medför människor som inte interagerar med varandra och därav inte har kunskap om varandra utan mer förutfattade meningar. En segregation påverkar oftast den socioekonomiskt utsatta polen mer negativt än andra invånare i staden, detta är

också något som kan ligga som grund för en negativ ryktesspridning. Något som dock ska lyftas är att ett segregerat samhälle påverkar alla som tillhör det eftersom det saknar en gemenskap och trygghet som bygger på förtroende för varandra. Ljungdala upplevs av intervjupersonerna som segregerat, åtminstone på ett fysiskt plan. De menar framförallt att det existerar en bostadssegregation och möjligtvis i andra hand en socioekonomisk segregation. Genom deras svar kan vi se att de tycker att den fysiska planeringen spelar en roll i uppfattningen av området där en ung man menade att uppdelningen i stadsdelen kan vara något som gör att området uppfattas som sämre än andra. En kvinna fortsatte in på spåret med socioekonomisk segregation genom att säga att hon tror den fysiska planeringen har påverkat området inom den typen av segregation. Hon förklarar att det är billigare lägenheter i miljonprogramsområdet än i andra delar av staden och att det ger en sorts ond cirkel där exempelvis nyanlända bosätter sig i de billiga lägenheterna och att integrationen hämmas. En upprustning av området genom olika fysiska åtgärder som nybyggen och andra attraktiva former av fysiska åtgärder kan vara ett tillvägagångssätt för att höja områdets status och få en blandad befolkning.

De faktorer som intervjupersonerna anser påverka uppfattningen av området nämns ofta i beskrivningar av termen "utsatt område". Ljungdala är dock inte med på några listor över utsatta områden. Med detta påstår vi inte att Ljungdala är ett utsatt område men det skulle kunna vara ett sådant område i mindre skala som också skulle förklara en del av den negativa bilden. Vi har tidigare nämnt andra miljonprogramsområden och de har likt Ljungdala ett negativt rykte trots att det inte nödvändigtvis är ett sämre område än andra i en stad. Även om miljonprogramsområdet är av en mindre skala i Hässleholm än i exempelvis Malmö och Stockholm ser vi att trenden av felaktiga rykten medföljer områden av denna karaktär. En anledning till att det finns skilda perspektiv på Ljungdala kan vara att de som är bosatta eller verksamma i området pratar om det utifrån känslor. De känner möjligtvis en tillhörighet i området och deras erfarenheter av exempelvis trygghet baseras på känslor som uppstår i den miljön de lever i. Medier å andra sidan är ofta baserade på någon typ av källa eller händelse vilket gör att det inte medförs en känsla eller förståelse för området. Medier upplever inte området som de som är bosatta eller verksamma i området gör eftersom medierna inte är bosatta där. Den känsla medier ofta har är en säljande sådan, alltså att ämnet eller området är något människor vill läsa om vilket fortsätter ryktesspridningen. De boende och verkande behöver alltså inte ha rätt när de säger att ett område är tryggt då de kan vara känslor och egna upplevelser som styr deras upplevelser och frågan "tryggt för vem?" blir viktig. Det finns alltså aspekter hos både de boende och medier som gör att ett egenintresse träder fram.

Något vi ser som en viktig del i trygghetsproblem där rykten styr den allmänna uppfattningen av ett område är medborgardialogen. Vi ser som sagt en skillnad mellan mediernas intervjuer samt spegling av området och våra intervjuer. Därav anser vi det vara viktigt att som planerare sätta sig in i området, besöka det under olika tider och förhållanden samt att föra medborgardialog.

7. SLUTSATS

Trygghet är en viktig faktor i vår vardag. Ibland krävs det inte mycket för att skapa en trygghetskänsla medan det ibland kan krävas större åtgärder. Vi har genom vår studie fått en stor insikt i en felaktig spegling av miljonprogram och skilda uppfattningar kring trygghet i dessa områdena. Vi ser att det finns en brist i mediernas perspektiv då de inte är insatta i områden de skriver om och därav skiljer sig föreställningar av områden mellan de boende och medier. Medier lämnar de boende i området maktlösa eftersom det är medier med sin plattform som sitter på makten och når ut till fler än vad de boende gör. Områden blir på detta vis stigmatiserade vilket innebär att de får en social stämpel som medför negativa effekter. Även den fysiska miljön spelar en roll för känslan av trygghet, gemenskap och integration. Vi kan se att det finns kopplingar till våra teorier när vi drar slutsatserna för studien. Genom en forskning av ämnet utifrån våra teorier kommer vi nedan presentera våra slutsatser mer ingående.

Vi kan efter vår studie se att det finns en markant skillnad mellan de boendes föreställningar av området och mediernas. Medan de boende lyfter området som tryggt och trivsamt utan några större problem förutom tecken på segregation väljer medierna att ta upp området ur en föreställning som pekar mot trygghetsproblem. De boende menar att området är segregerat till viss del och i synnerhet genom de olika byggnadstyperna som är fördelade på ett sätt som medför att personerna i stadsdelen inte interagerar med varandra. Intervjupersonerna är inte direkt kritiska mot de olika områdena i stadsdelen utan de alla trycker på ett negativt rykte stadsdelen har medan medier, i vårt fall tidningar, vinklar fokus mot särskilda områden inom stadsdelen. Dessa negativa rykten kan vara en följd av mediernas tidigare spegling av området genom åren. Genom en liknande spegling som i de artiklar vi studerat kan tidningen bidragit till att rykten spridits och sedan även etablerats. Medierna har som vi tidigare nämnt en viss symbolisk makt som i sådant fall mycket väl kan påverka rykten om ett område. Detta är även något som bidrar till en stigmatisering. Då personer som inte är bosatta i området möjligtvis inte har en vidare uppfattning av området blir tidningar deras källa för information. Medierna sitter redan då på en makt då de blir en förlängd arm av verkligheten i området till de utomstående. I sådana fall kan medier genom sin publikation och spegling påverka området såväl positivt som negativt.

De olika föreställningarna framställs på olika sätt genom exempelvis detaljer som bilder i mediernas artiklar. Medierna väljer att rikta exempelvis problemet med Ljungdalas segregation mot miljonprogramsområdet istället för villorna vilket visar på en viss vinklad spegling av området. Vi har tidigare i arbetet lyft fram argument mot att segregation inte är ett problem i just områden med en hög andel personer av utländsk bakgrund utan att det är minst ett lika stort problem i områden där de flesta boende är etniskt svenska. Medierna vinklar sedan en positiv artikel om samma område till en bild föreställande villorna, inte miljonprogramsområdet. Våra intervjuade personer menar att de inte har tänkt på om medier vinklat deras område utan trycker som sagt mer på ett rykte som speglar området negativt och felaktigt. Intervjupersonerna anser själva att området är tryggt och att det inte är mer problematiskt än andra områden. Vi måste dock tänka på att varken de intervjuade eller medierna har mer rätt eller fel än den andra utan att deras föreställningar enbart skiljer sig. Genom föreställningarna kan vi dock se ett samband. Det finns en förutfattad mening kring miljonprogram och i många fall, likt detta, blir dessa områden en syndabock i samhället. Likt det vi i vår teori nämnt gällande miljonprogramms förhållande till medier ser vi en fortsatt trend till att medierna vinklar

negativa artiklar mot miljonprogrammen och de vi intervjuat anser att det är samma område ryktena cirkulerar kring.

8. VIDARE FORSKNING

Vid vidare forskning hade det varit intressant att vidga bredden av intervjustudien, att få med personer från andra områden i Hässleholm för att få in ytterligare ett till perspektiv. Det hade även varit intressant att ta kontakt med tidningsföretag som skriver artiklarna och få en inblick i hur de tänker och gör när de väljer material för publikation. Eftersom vi använde oss av intervjustudie i vårt metodval hade det kunnat göras en enkätstudie också för att få flera perspektiv från de boende eftersom vi inte kunde intervju en större mängd av befolkningen. En vidare forskning kring områdets fysiska miljö utifrån ett trygghetsperspektiv hade också varit intressant. Med det menar vi att studera den fysiska miljön i området där personer känner sig otrygga och försöka komma fram till vad det är ur ett planeringsperspektiv som den fysiska miljön kräver för en ökad känsla av trygghet. Generellt anser vi att en mer djupgående studie kring den studie vi redan gjort hade varit intressant för att få en bättre förståelse hur stigmatisering och segregering kan motverkas och hur detta påverkar trygghet i ett område.

9. BILAGOR

9.1 INTERVJUGUIDE

Introduktion av oss och ämnet samt säkerställande av anonymitet.

1. Vet du vad begreppet utsatt område innebär?
2. Upplever du att det existerar utsatta områden i Hässleholm och upplever du att Ljungdala är ett sådant? (På vilket sätt?) (Varför tror du att det är utsatt?)
3. Tror du att områden kan bli utsatta på grund av den fysiska planeringen? Alltså hur det är byggt i området. (Hur?)
4. Tror du att media som tex tidningar har en roll/påverkan av uppfattningen av områden och alltså medför att de kan anses vara utsatta?
5. Upplever du att tidningen/andra medier i Hässleholm skriver annorlunda om Ljungdala jämfört med andra områden? (På vilket sätt?)
6. Anser du att uppfattningen kring ett utsatt område kan påverka tryggheten i det? Utveckla gärna.
7. Anser du att Ljungdala är ett otryggt område? På vilket sätt?
8. Har du några andra funderingar eller frågor?

Avslutning där vi pratar om intervjun och hur det gick samt koppla tillbaka till inledningen.

(Detta är intervjuguiden vilket innebär att vi gick in i intervjun med dessa frågorna men att de sedan kunde komma att ändras beroende på situationen, eftersom vi valt semistrukturerade intervjuer.)

9.2 UTDRAG AV ARTIKEL

Norra Skåne. (2018). *Bilden av Ljungdala har blivit ljusare.*



Trygghetsvandringen inleddes vid Mötesplats Ljungdala och politiker, tjänstemän och polis vandrade runt med Anna Sjöholm från kommunen i spetsen.

FOTO: HANS BRYNGELSON

Bilden av Ljungdala har blivit ljusare

■ **TRYGGHET.** Men lite skavanker kan åtgärdas enligt boende

HÄSSLEHOLM

Bilden av Ljungdala som ett otryggt område har delvis förändrats genom åren.

Den uppfattningen framfördes av många när det gjordes en trygghetsvandring på Ljungdala under en ljus onsdagskväll.

– Men det kan upplevas otryggt när det är mörkt, inflikade en av de boende.

Boende, ungdomar på Mötesplats Ljungdala och kommunanställda hade tidigare tillsammans identifierat de skavanker som trots allt finns i området.

Det rörde sig allt ifrån lite väl utbredda buskar och dålig belysning till både underhåll av skyltar och frågan om hur man ska ge områdets tjejer systerställning. För dem som inte spelar fotboll.



Stephan Persson, vd för Hässlehem, berättade om de säkerhetsåtgärder som vidtagits i fastigheterna genom åren.

FOTO: HANS BRYNGELSON

Under vandringen stannade man vid fem olika platser som fick representera lite av det tidigare nämnda.

Representanterna från tekniska kontoret, Hässlehem, Brottsförebyggande

rådet och polisen kunde på så vis ta till sig av de boendes åsikter.

Tyvärr var det magert med representanter från just de boende i området, hyresgäster som villaägare.

Men Hässlehems vd, Stephan Persson, kunde bland annat berätta om de säkerhetsåtgärder som vidtagits under åren, med säkerhetsdörrar och låsta entréer efter klockan 18.00

Han konstaterade exempelvis att det knappast förekommer några bränder i fastigheterna längre. Antalet inbrott har också gått ner väsentligt, om inte riktigt så nästan till noll.

– De som bor i våra hus är de enda som kommer in i husen, och då speciellt källargångarna, berättade han.

En boende i området be-

rättade att hon inte cyklar genom områdets mer beväxna del när det är mörkt.

Då tar hon hellre en säkrare väg längs Trebackalånggatan, och blev positiv till uppgiften att det är på gång- och cykelväg längs hela denna gata.

Skolans område har också blivit säkrare sedan det kom upp övervakningskameror. Skadegörelsen har uteblivit.

Resultatet och förslagen från denna trygghetsvandring ska redovisas till bland annat ungdomsrådet på Mötesplats Ljungdala, liksom representanter från kommunens närvarande förvaltningar.



HANS BRYNGELSON text
hans.bryngelson@nsk.se
0708-77 10 56

9.3 STATISTIK ÖVER LJUNGDALA

Statistik vi mottagit från Hässleholms Kommun samt statistik från SCB, *Inkomst- och taxeringsregistret* (2017)

Antal kvinnor och män efter DeSO område och utländsk bakgrund 2017				
kon	Område	Inrikes fö	Inrikes fö	Utrikes född
Kvinnor	Hässleholm Ljungdala	542	44	91
Man	Hässleholm Ljungdala	550	29	74
absoluta tal				

Antal kvinnor och män efter DeSO område och gymnasiebehörig 2012-2016				
kon	Område	Behörig	Icke behörig	
Kvinnor	Hässleholm Ljungdala	48	1	
Man	Hässleholm Ljungdala	22	1	
		i %	i %	

Fotnot:
Slutbetyg grundskolan hämtas in för personer 2012-2016 som bor i området år 2017 pga att det finns få personer efter DeSO som avgår vid en enskild årgång. Anger om personen har behörighet eller ej till gymnasieskolan. Uppgiften hämtas från insamlingen av slutbetyg från årskurs 9 och utgörs av samtliga elever som fullföljt eller avbruttit (p.g.a. skolplikten har upphört) skolgången, i kommunala grundskolor samt elever som fått slutbetyg från sista årskursen på grundskolenivå i riksinternatskolor, fristående skolor, svenska utlandsskolor samt specialskolor. Variabeln anges enbart för de elever som slutfört sin grundskoleutbildning under varen.

Antal kvinnor och män efter DeSO område och högskolebehörighet 2012-2016				
kon	DeSO	Behörig	Ej behörig	Miss
Kvinnor	Hässleholm Ljungdala	20	4	824
Man	Hässleholm Ljungdala	19	3	785
		i %	i %	absoluta tal

Statistiken ovan visar antal kvinnor och män i området, utländsk bakgrund, gymnasiebehörighet och högskolebehörighet.

Totala antalet boende i området Ljungdala var 2017	
	1655

Statistiken ovan visar totalt antal boende i Ljungdala år 2017.

Totalt		Medellåg	Medelhög	Totalt antal	
Låg köpkraft	köpkraft	köpkraft	Hög köpkraft	hushåll 20+ år	Median för köpk
367	165	99	44	675	160248

Statistiken ovan visar medianinkomst för Ljungdala.

Allmännyttan		Medellåg	Medelhög	Totalt antal	
Låg köpkraft	köpkraft	köpkraft	Hög köpkraft	hushåll 20+ år	Median för köpk
256	79	38	4	377	143372

Statistiken ovan visar medianinkomst för hyresrätterna, alltså miljonprogrammet.

10. KÄLLFÖRTECKNING

10.1 LITTERATUR

Berg, G. (2003). *Att förstå skolan: en teori om skolan som institution och skolor som organisationer*. Lund: Studentlitteratur.

Borelius, U. & Sahlin, I. (2010). *I trygghetens namn*. Göteborg: Daidalos.

Browne-Young, K., Ziersch, A., & Baum, F. (2016). *Neighbourhood, disorder, safety and reputation and the built environment: Perceptions of low income individuals and relevance for health*. Urban Policy and Research, 34(1). doi:10.1080/08111146.2016.1138855

Bryman, A. (2011). *Samhällsvetenskapliga metoder*. (2., [rev.] uppl.) Malmö: Liber.

Demker, M. (2017). *Ökat motstånd mot flyktingmottagning och invandrares religionsfrihet* i Ulrika Andersson, Jonas Ohlsson, Henrik Oscarsson & Maria Oskarson (red) Larmar och gör sig till. Göteborgs universitet: SOM-institutet.

Ericsson, U., Molina, I. & Ristilammi, P. (2002). *Miljonprogram och media: föreställningar om människor och förorter*. Stockholm: Riksantikvarieämbetet.

Grander, M. & Stigendal, M. (2012). *Att främja integration och social sammanhållning*. Sveriges Kommuner och Landsting.

Hedenquist, J.A. & Håkansson, J. (2001). *Formulera och utvärdera mål*. [Älmhult]: J. Håkansson [distributör].

Khayati, K. (2017) *Stigmatisering och rasism i det svenska migrationssamtalet och det diasporiska motståndet*.

Kvale, S. & Brinkmann, S. (2009). *Den kvalitativa forskningsintervjun*. (2. [rev.] uppl.) Lund: Studentlitteratur

Maruthaveeran, S., & van den Bosh, C. K. (2015). *Fear of crime in urban parks – What the residents of Kuala Lumpur have to say?* Urban Forestry & Urban Greening, 14(3). doi:10.1016/j.ufug.2015.05.012

Merriam, S.B. (1994). *Fallstudien som forskningsmetod*. Lund: Studentlitteratur.

Patel, R & Davidson, B (2011). *Forskningsmetodikens grunder. Att planera, genomföra och rapportera en undersökning*, Studentlitteratur AB, Lund

Ristilammi, P. (1994). *Rosengård och den svarta poesin: en studie av modern annorlundahet*. Diss. Lund : Univ.. Stockholm.

Strömbäck, J. (2000). *Makt och medier: samspelet mellan medborgarna, medierna och de politiska makthavarna*. Lund: Studentlitteratur.

Stigendal, M. (2007). *Allt som inte flyter: Fosies potentialer - Malmös problem*. Malmö: Urbana studier, Malmö högskola.

Sundin, M. (2007). *Bra läge men dåligt rykte: en jämförande historisk studie av tre stadsdelar i Borås, Eskilstuna och Gävle*. Diss. Uppsala : Uppsala universitet, 2008. Uppsala.

Wacquant, L.J.D. (2008). *Urban outcasts: a comparative sociology of advanced marginality*. Cambridge: Polity.

Wolfe, M. K., & Mennis, J. (2012). *Does vegetation encourage or suppress urban crime? Evidence from Philadelphia, PA*. *Landscape and Urban Planning*, 108(2–4), 112-122.
doi:10.1016/j.landurbplan.2012.08.006

Yin, R.K. (2003). *Case study research: design and methods*. (3 ed.) Thousand Oaks: Sage Publications.

10.2 INTERNETKÄLLOR

Boverket. (2004). *Integration och segregation i boendet*. Hämtad 2019-04-02 från https://www.boverket.se/globalassets/publikationer/dokument/2004/integration_och_segregation_i_boendet.pdf

Boverket. (2010). *Plats för trygghet*. Hämtad 2019-03-27 från https://www.boverket.se/globalassets/publikationer/dokument/2010/plats_for_trygghet.pdf

Brottsförebyggande rådet. (2018). *Nationella trygghetsundersökningen 2018*. Hämtad 2019-04-12 från https://www.bra.se/download/18.62c6cfa2166eca5d70e22d3/1548248345315/2019_1_Nationella_trygghetsundersokningen_2018.pdf

Brottsförebyggande rådet. (2010). *Nationella trygghetsundersökningen 2009*. Hämtad 2019-04-02 från https://www.bra.se/download/18.cba82f7130f475a2f18000698/1371914719547/2010_2_ntu_2009.pdf

Hässleholms Kommun. (2018). *Framtidsplan för Hässleholm stad - fördjupning av Hässleholms kommuns kommuntäckande översiktsplan*. Hämtad 2019-03-28 från https://www.hassleholm.se/download/18.65c5cb6f16523eea091beb60/1534239631566/Antagande_handling.pdf

Kristianstadsbladet. (2019). *Alla borde välja en förening - För integrationens skull*. Hämtad 2019-04-12 från <http://www.kristianstadsbladet.se/hassleholm/alla-bor-valja-en-forening-for-integrationens-skull/>

Nationalencyklopedin. (2019). *trygg*. Hämtad 2019-04-09 från <http://www.ne.se/uppslagsverk/ordbok/svensk/trygg>

Nationalencyklopedin. (2019). *Stigmatisering*. Hämtad 2019-04-10 från <https://www.ne.se/uppslagsverk/encyklopedi/l%C3%A5ng/stigmatisering>

Norra Skåne. (2018). *Bilden av Ljungdala har blivit ljusare*. Hämtad 2019-04-12 från <http://web.retriever-info.com.proxy.mau.se/services/archive/displayPDF?method=&pdfUrl=%2FproxyTest%2F%3Fid%3D057470201806210vEON93CJBM03bNe0J3ONDFj000401010300%26x%3D0bbb85ec221d6102d45f9c9e338ce7fa&documentId=05747020180621f9778639c4e1326ac044d9923d780610&serviceId=2>
(Finns som bilaga)

Norra Skåne. (2019). *Så ser segregationen i Hässleholm ut*. Hämtad 2019-04-12 från <https://www.nsk.se/2019/02/26/sa-ser-segregationen-i-hassleholm-ut/>

Polisen. (2017). *Utsatta områden - Social ordning, kriminell struktur och utmaningar för polisen*. Hämtad 2019-04-23 från https://polisen.se/siteassets/dokument/ovriga_rapporter/utsatta-omraden-social-ordning-kriminell-struktur-och-utmaningar-for-polisen-2017.pdf

Skånetrafiken. (2019). Hämtad 2019-05-29 från <https://www.skanetrafiken.se/sok-resa/>

SOM-institutet. (2016). *Ökat motstånd mot flyktingmottagning och invandrares religionsfrihet*. Hämtad 2019-04-12 från: SOM-institutet https://som.gu.se/digitalAssets/1649/1649035_475-488-marie-demker.pdf

Statistiska centralbyrån. (2002). *Personer med utländsk bakgrund*. Hämtad 2019-04-22 från <https://www.scb.se/contentassets/60768c27d88c434a8036d1fdb595bf65/mis-2002-3.pdf>

Statistiska centralbyrån. (2017). *Medianlöner i Sverige*. Hämtad 2019-05-19 från <https://www.scb.se/hitta-statistik/sverige-i-siffror/utbildning-jobb-och-pengar/medianloner-i-sverige/>

Statistiska centralbyrån. (2019). *Utrikes födda i Sverige*. Hämtad 2019-04-22 från <https://www.scb.se/hitta-statistik/sverige-i-siffror/manniskorna-i-sverige/utrikes-fodda/>

Svenska akademiens ordlista. (2015). *Trygg*. Hämtad 2019-04-19 från <https://svenska.se/saol/?hv=xnr321861>

Svensk ordbok. (2009). *Segregation*. Hämtad 2019-04-25 från <https://svenska.se/so/?id=45497&pz=5>