



**Karl Kronkvist
Sara Nordqvist
Anna-Karin Ivert**

Kamerabevakning i ett särskilt utsatt bostadsområde

Uppfattningar, erfarenheter och effekter av polisiär kamerabevakning med syfte att minska brottsligheten och öka tryggheten

**KAMERABEVAKNING I ETT SÄRSKILT UTSATT
BOSTADSOMRÅDE**

FoU rapport 2019:2

© Karl Kronkvist, Sara Nordqvist & Anna-Karin Ivert, 2019

Omslagsfoto: Susanne Egnell

ISBN 978-91-7104-991-9 (print)

ISBN 978-91-7104-992-6 (pdf)

ISSN 1650-2337

Holmbergs, Malmö 2019

KARL KRONKVIST
SARA NORDQVIST
ANNA-KARIN IVERT

KAMERABEVAKNING I ETT SÄRSKILT UTSATT BOSTADS- OMRÅDE

Uppfattningar, erfarenheter och effekter av polisiär
kamerabevakning med syfte att minska brottsligheten
och öka tryggheten

Malmö universitet, 2019
Institutionen för kriminologi
Fakulteten för Hälsa och Samhälle

INNEHÅLL

FÖRORD	7
SAMMANFATTNING	9
1. INLEDNING	13
2. BAKGRUND	16
2.1 Teoretiska resonemang om kamerabevakning i brottsförebyggande arbete	16
2.2 Kamerabevakning har olika användningsområden	17
2.3 Tidigare forskning kring kamerabevakning	18
3. UTGÅNGSPUNKTER FÖR DEN AKTUELLA STUDIEN	29
3.1 Södra Sofielund och Seved – ett särskilt utsatt område.....	29
3.2 Beskrivning av kamerabevakningen på Seved.....	30
3.3 Åtgärder parallellt med kamerabevakningen.....	31
4. KAMERABEVAKNINGENS EFFEKTER PÅ ANMÄLDA BROTT	33
4.1 Undersökta områden och studieperiod	33
4.2 Data över anmälda brott	37
4.3 Analys.....	38
4.4 Resultat.....	40
4.5 Sammanfattning.....	46
5. INTERVJUER MED POLISER	47
5.1 Resultat.....	48
5.2 Sammanfattning.....	55

6. KAMERABEVAKNINGENS EFFEKTER PÅ TRYGGHETSUPPLEVELSER OCH LOKAL PROBLEMNIVÅ.....	56
6.1 Beskrivning av polisens trygghetsmätning och studieperiod	56
6.2 Interventions- och jämförelseområden	58
6.3 Analys	58
6.4 Resultat	58
6.5 Sammanfattning	65
7. INTERVJUER MED BOENDE, FASTIGHETSÄGARE OCH ANDRA NÄRINGSIDKARE	67
7.1 Resultat	68
7.2 Sammanfattning	74
8. DISKUSSION	75
8.1 Ingen effekt på undersökta egendomsbrott.....	76
8.2 ...men en effekt på våld i offentlig miljö	77
8.3 Kamerabevakningen har haft en inverkan på den öppna drogsценen	77
8.4 Sannolikt en omfördelning av narkotikabrott och våld i offentlig miljö.....	79
8.5 Indikationer på ökad trygghet och färre ordningsstörningar	80
8.6 Svårt att isolera kamerabevakningens direkta effekter... ..	81
8.7 ...men ett viktigt komplement och verktyg i polisens arbete.....	81
8.8 Denna studies resultat i förhållande till tidigare forskning	83
9. PRAKTISKA IMPLIKATIONER OCH VIDARE FORSKNING	87
9.1 Praktiska implikationer	87
9.2 Vidare forskning	90
10. LITTERATURFÖRTECKNING.....	91
11. APPENDIX	96
11.1 Appendix A: Beräkning av RES och WDAQ.....	96
11.2 Appendix B: Kompletterande tabeller	98
11.3 Appendix C: Intervjuguide poliser.....	100
11.4 Appendix D: Frågor från polisens trygghetsmätning	102
11.5 Appendix E: Intervjuguide boende, fastighetsägare och näringsidkare	104

FÖRORD

Denna rapport är en återrapportering till Brottsförebyggande rådet gällande ekonomiskt stöd för utvärdering av brottsförebyggande arbete. Utvärderingen är genomförd av Karl Kronkvist (doktorand), Sara Nordqvist (fil kand) och Anna-Karin Ivert (docent) vid institutionen för kriminologi, Malmö universitet.

Studiens huvudsakliga syfte är att undersöka uppfattningar, erfarenheter och effekter av polisiär kamerabevakning i Seved/Södra Sofielund som är ett särskilt utsatt område i Malmö. Den kamerabevakning som implementerades i juni 2015 är ett av de första försöken i Sverige där polisen beviljats tillstånd från Länsstyrelsen att aktivt kamerabevaka ett bostadsområde dygnet runt, sju dagar i veckan (Länsstyrelsen Skåne, 2015). Fokus i rapporten är kamerabevakningens effekter på anmälda brott samt hur kamerabevakningen används och upplevs av poliser i operativt arbete. Dessutom undersöks kamerabevakningens inverkan på upplevd problemnivå och otrygghet bland boende och verksamma i området samt deras generella upplevelse av kamerabevakningen.

Karl Kronkvist och Anna-Karin Ivert har haft övergripande ansvar för studiens innehåll och utformning. Sara Nordqvist huvudsakliga bidrag har varit att genomföra intervjuer med boende, näringsidkare och fastighetsägare i det kamerabevakade området, transkribera och analysera materialet samt författa rapportens sjunde kapitel.

Vi vill tacka de intervjupersoner som har tagit sig tid att dela med sig av sina erfarenheter och upplevelser av kamerabevakningen.

Likaså vill vi rikta ett tack till Jonatan Örstrand, Johan Dahlén, Louise Lidman Lewenhaupt vid Malmöpolisen samt Mats Trulsson vid Regionkansliet, Polisregion Syd, som på olika sätt har varit behjälpliga i arbetet med denna rapport.

Rapporten har genomförts med ekonomiskt stöd från Brottsförebyggande rådet och har granskats av fil dr Manne Gerell och Mia-Maria Magnusson, doktorand och polis, båda vid institutionen för kriminologi, Malmö universitet. De resultat, synpunkter och förslag som förs fram i rapporten, liksom eventuella felaktigheter, är dock helt och hållet författarnas ansvar.

SAMMANFATTNING

Fokus för denna rapport är den polisiära kamerabevakning som i juni 2015 implementerades längs med ett par gatustråk i Söved/Södra Sofielund. Det aktuella området är enligt Polisen (2017) ett så kallat särskilt utsatt område i Malmö. Den huvudsakliga brottsproblematiken i området har under flera år varit den öppna narkotikahandeln (Ivert & Kronkvist, 2014). Syftet med denna rapport är att undersöka uppfattningar, erfarenheter och effekter av den polisiära kamerabevakningen i relation till frågor som rör brott och (o)trygghet. Rapporten bygger på information över anmälda brott, intervjuer med poliser, material från en årlig trygghetsmätning bland boende samt kompletterande intervjuer med boende, fastighetsägare och näringsidkare i området.

Den generella bild som framträder i denna studie är att flera indikatorer pekar på en förbättring i området. Även om anmälda egendomsbrott ligger på en stabil nivå över tid så går det att identifiera en viss nedgång i anmälda våldsbrott i offentlig miljö samt en markant ökning i antalet anmälda narkotikabrott, även relativt till matchade jämförelseområden. Att antalet anmälda narkotikabrott har ökat indikerar dock snarare att polisen lagt mer resurser och fått ökade möjligheter att såväl identifiera som beivra denna brottstyp än att den faktiska narkotikabrottsligheten har ökat. Resultaten från intervjuerna pekar på att den öppna handeln med narkotika har minskat i det kamerabevakade området samtidigt som andra problem förefaller ha minskat. Dock finns det flera tecken på att narkotikahandeln har omfördelats dels från öppna till mer dolda platser i området och dels till andra närliggande områ-

den. I relation till otrygghet och oro för brott visar trygghetsmätningen bland boende hur vissa dimensioner av trygghet har förbättrats över tid, före respektive efter kamerabevakningen installerades.

Intervjupersonerna från polisen framhåller att kamerabevakningen är ett viktigt verktyg i deras dagliga arbete, från ingripandeverksamhet till utredning och lagföring. Likaså framhålls hur kamerabevakningen kan ha betydelse för polisens arbetsmiljö i området. Genom intervjuerna framgår dock att det systematiska arbetet med kamerabevakningen kan utvecklas, vilket i viss mån är en resurs- och bemanningsfråga.

Även intervjuerna med boende och verksamma i området indikerar att polisen upplevs ha blivit mer träffsäkra i sina ingripanden och mer effektiva i sitt arbete. Likaså framhålls hur vissa problem i området har minskat över tid. Samtidigt lyfter flera intervjupersoner att det inte nödvändigtvis är ett direkt resultat av kamerabevakningen utan snarare till följd av andra åtgärder i området. Här bör även påpekas att fastighetsägare och näringsidkare generellt sett är mer positivt inställda till kamerabevakningen än boende, inte minst när det kommer till uppfattningar om intrång på personlig integritet.

Sammanfattningsvis går det mot bakgrund av studiens resultat att konstatera att kamerabevakningen med största sannolikhet har haft en störande effekt på den öppna handeln och bruket av narkotika i området. Genom att polisen har lyckats störa denna verksamhet har även den lokala problembilden generellt sett förändrats till det bättre. Även om narkotikabrottsligheten har dämpats har den inte försvunnit och det kvarstår fortfarande flera utmaningar i området.

I rapportens diskussion ges en samlad bedömning utifrån studiens informationskällor. Här ställs även studiens resultat i relation till tidigare forskning och visar att det föreligger problem i att generalisera resultat från olika studier p.g.a. kontextuella och situationella förutsättningar. I rapportens sista kapitel lyfts praktiska implika-

tioner av studien med ett antal konkreta förslag för det fortsatta arbetet kring polisiär kamerabevakning. Avslutningsvis lyfts även vikten av vidare forskning och mer ambitiösa studier på kamerabevakningens effekter på brott och otrygghet ur ett nationellt perspektiv.

1. INLEDNING

Brott och otrygghet är ständigt aktuella ämnen. Precis som frågan om vilka metoder som på bästa sätt bidrar till att förebygga brott och öka tryggheten i samhället. Även om detta naturligtvis är nationella angelägenheter så är det av särskilt intresse i områden där brottsligheten och otryggheten är hög, inte minst i så kallade *utsatta områden*. I en rapport från Polisen (2017) definieras ett utsatt område som ett geografiskt avgränsat område med bl.a. låg socioekonomisk status samt höga nivåer av brott och otrygghet. I samma rapport framhålls även att det finns ett tjugotal så kallat *särskilt utsatta områden* i Sverige där situationen är synnerligen allvarlig med offentliga våldsytttringar, ett generellt missnöje mot samhället, parallella samhällsstrukturer samt stora svårigheter för polisen att fullfölja sitt uppdrag. I dessa områden är det snarare regel än undantag att det sker öppen försäljning av narkotika vilket även benämns som *öppna drogscener*. Enligt bl.a. Polisregion Stockholm definieras en öppen drogscen som:

”...en geografisk, bestående plats där bruk och försäljning av narkotika sker offentligt och uppfattas som problematisk av myndigheter eller allmänheten.” (Polisen m.fl., 2017, s. 8)

Den öppna drogscenen är inte orsaken till problembilden i utsatta områden utan snarare en del av den. Däremot bedöms narkotikahandeln vara den huvudsakliga problematiken i dessa områden eftersom den dels riskerar medföra en etablering av kriminella nätverk i området, att unga exponeras för avvikande normer och värderingar vilket kan bidra till nyrekrytering till dessa nätverk, men

även att de offentliga våldsytttringarna inte sällan är kopplade till just den öppna drogscenen (Polisen, 2017). Mot denna bakgrund är ett effektivt brottsförebyggande och trygghetsskapande arbete av särskild vikt i dessa områden. Detta arbete är dock inte en enskild myndighets ansvar utan snarare något som både bör och ska fördelas mellan flera samhällsaktörer (Justitiedepartementet, 2016). Samtidigt ligger det akut brottsförebyggande, eller snarare brottsbekämpande, ansvaret i dessa områden hos just polisen.

Ett verktyg som under det senaste decenniet i allt högre utsträckning använts av polisen är aktiv kamerabevakning.¹ Aktiv kamerabevakning, till skillnad från passiv, innebär att videoströmmen från en kamera kan observeras i realtid av antingen operatörer på en kommunikationscentral eller av operativ personal på fältet. Den aktiva kamerabevakningen omfattar även den passiva formen av bevakning eftersom videoströmmen oftast sparas vilket innebär att den även kan granskas i efterhand. Under senare tid går det att se hur kamerabevakning har börjat implementeras i nya kontextuella sammanhang. Tidigare har aktiv polisiär kamerabevakning i Sverige primärt varit koncentrerad till centrala gatustråk och torg där den huvudsakliga problembilden har varit våld kopplat till nöjeslivet (t.ex. Gerell, 2016; Brå, 2015). På senare tid har dock Länsstyrelsen beviljat flera ansökningar från polisen där kamerabevakningen istället har varit fokuserad till bostadsområden med syfte att förebygga brott relaterat till öppna drogscener. Ett exempel är en omfattande kamerabevakning i stadsdelen Rosengård i Malmö där 28 kameror har satts upp med bevakning dygnet runt (Länsstyrelsen Skåne, 2018).

Ökningen i användandet av kamerabevakning kan sannolikt förklaras av att polisen själva ser ett behov av och nytta med kamerabevakning i sitt arbete men i viss mån även till följd av en mindre restriktiv lagstiftning. I det senaste delbetänkandet av Kamerabevakningsutredningen föreslås exempelvis att tillståndsplikten för kamerabevakning ska tas bort för bl.a. Polismyndigheten (SOU 2018:62). Att kamerabevakning kommer fortsätta att öka i utsatta

¹ I likhet med Brå (2018a) använder vi termerna kamerabevakning och bevakning framför kameraövervakning och övervakning till följd av nytt språkbruk enligt gällande lagstiftning.

områden är högst troligt, inte enbart till följd av en eventuellt slopad tillståndsplikt men även eftersom polisen själva anger att ökad implementering av teknikstöd är en viktig del i det strategiska arbetet kring utredning och lagföring av brott i utsatta områden (Polisen, 2018).

Syftet med den studie som ligger till grund för denna rapport är att undersöka uppfattningar, erfarenheter och effekter av polisiär kamerabevakning i Seved/Södra Sofielund som är ett särskilt utsatt område i Malmö. Den kamerabevakning som implementerades i juni 2015 är ett av de första försöken i Sverige där polisen beviljats tillstånd från Länsstyrelsen att aktivt kamerabevaka ett bostadsområde dygnet runt, sju dagar i veckan (Länsstyrelsen Skåne, 2015). I föreliggande rapport har fokus varit på kamerabevakningens effekter på anmälda brott samt hur kamerabevakningen används och upplevs av poliser i operativt arbete. Dessutom har kamerabevakningens inverkan på upplevd problemnivå och otrygghet bland boende och verksamma i området studerats samt hur de upplever kamerabevakningen generellt. Mot denna bakgrund har följande frågeställningar formulerats:

1. I vilken utsträckning har kamerabevakningen haft en effekt på anmälda egendomsbrott, våldsbrott och narkotikabrott?
2. Hur används och uppfattas kamerabevakningen som verktyg i det operativa polisarbetet?
3. I vilken utsträckning har kamerabevakningen haft en effekt på trygghetsupplevelsen och den upplevda problemnivån bland boende i området?
4. Hur uppfattar och upplever individer som bor eller är verksamma i området kamerabevakningen och dess effekter?

Utöver rapportens inledning och bakgrund är den disponerad utifrån fyra separata kapitel som behandlar respektive frågeställning. Avslutningsvis sammanfattas rapportens resultat i en diskussion följt av ett kapitel med praktiska implikationer och förslag på vidare forskning. Studien har genomgått prövning vid regionala etikprövningsnämnden i Lund och dess genomförande har godkänts (Dnr. 2017/896).

2. BAKGRUND

2.1 Teoretiska resonemang om kamerabevakning i brottsförebyggande arbete

En vanlig förklaring till varför kamerabevakning förväntas ha en effekt på brott är avskräckning. Denna förklaring bygger på teoretiska resonemang om rutinaktiviteter (Cohen & Felson, 1979), rationella val (Cornish & Clarke, 2003) och situationell brottsprevention (Smith & Clarke, 2012). Grundtanken är att motiverade gärningspersoner är rationella i sitt agerande, d.v.s. väger en handling uppfattade ansträngningar och risker mot dess uppfattade belöning. Baserat på detta resonemang kategoriseras situationellt brottsförebyggande åtgärder vanligtvis efter om åtgärden ökar ansträngningen, ökar risken eller minskar belöningen av en viss handling. Utifrån denna typologi beskrivs kamerabevakning vanligtvis som en åtgärd för att öka riskerna vid brott genom ökad formell bevakning (Smith & Clarke, 2012; se även Knutsson, 1998). En viktig utgångspunkt här är dock att det snarare handlar om den *uppfattade* risken framför den *faktiska* risken, även om de kan gå hand i hand (Wikström, 2007a). Med andra ord måste den motiverade gärningspersonen för det första vara medveten om att kamerabevakning finns på platsen och för det andra uppfatta att bevakningen gör att risken med handlingen överstiger de möjliga belöningarna (Ratcliffe, 2011).

Även om detta teoretiska resonemang gäller för såväl passiv som aktiv kamerabevakning har framväxten av just aktiv kamerabevakning som verktyg i polisens arbete bidragit med ytterligare en förklaring till dess potentiella brottsförebyggande effekt. När kamerabevakning

används som ett verktyg i polisens proaktiva arbete mot så kallade "hot spots" är tanken att operatörer genom den aktiva bevakningen kan identifiera risksituationer för att snabbt dirigera lämpliga resurser till platsen som i sin tur ingriper innan händelsen eskalerar till ett brott (se Gerell, 2016). Enligt Gill & Spriggs (2005) förutsätter detta dock att det finns tillräckliga resurser för att ha uppsikt över kamerabevakningen men även en välfungerande kommunikation mellan operatörer och ingripande personal.

2.2 Kamerabevakning har olika användningsområden

Även om polisiär kamerabevakning i första hand syftar till att förebygga brott och ordningsstörningar framhåller Ratcliffe (2011) att kamerabevakning generellt sett har flera syften.² Material från kamerabevakning kan vara avgörande i polisens utredningsarbete genom att inte enbart identifiera gärningspersoner och kartlägga händelseförlopp utan även identifiera potentiella vittnen som annars hade förbisetts. Likaså kan kamerabevakning även bidra till en minskad otrygghet och oro för brott bland individer som bor eller rör sig i det kamerabevakade området. Dessutom kan kamerabevakning bidra till kontrollverksamhet och informationsinhämtning ur ett bredare perspektiv samt bistå som ett redskap för att identifiera olyckor och snabbt dirigera nödvändiga resurser till olycksdrabbade platser.

Även om kamerabevakning alltså har flera användningsområden och syften kommer fokus i föreliggande rapport ligga vid det förstnämnda, nämligen i brottsförebyggande syfte. Den huvudsakliga anledningen till detta är att syftet med kamerabevakningen i föreliggande fall, enligt polisens ansökan till Länsstyrelsen, är att förebygga brott och avbryta pågående brottslighet (Länsstyrelsen Skåne, 2015). Eftersom ett delsyfte med kamerabevakningen är att förbättra polisens förutsättningar i arbetet kommer rapporten även tangera just kamerabevakningens betydelse för polisens operativa arbete. I rapporten kommer dessutom kamerabevakningens effekt på upplevd problemnivå och relaterat till trygghetsupplevelser bland boende och verksamma i området att undersökas.

² Vilket kan jämföras med vad som ska beaktas vid en avvägning kring kamerabevakning enligt 8 § andra stycket Kamerabevakningslagen (2018:1200).

2.3 Tidigare forskning kring kamerabevakning

2.3.1 Brottsförebyggande effekter ur ett internationellt perspektiv

Inom kriminologisk forskning har det under många år varit känt att kamerabevakning generellt sett inte har någon entydig brottsförebyggande effekt men att det finns skillnader beroende på vilken brottstyp som är i fokus och i vilken kontext kamerabevakningen implementerats. Denna slutsats är ett resultat av den metaanalys som Welsh & Farrington (2007; 2008; 2009) genomförde med drygt 40 internationella utvärderingar av kamerabevakning som brottsförebyggande åtgärd. Utifrån sina resultat konstaterar författarna nämligen att kamerabevakning (*i*) har en svag men statistiskt signifikant effekt på brottslighet generellt, där (*ii*) kamerabevakningen har störst effekt i Storbritannien och (*iii*) störst effekt i relation till egendomsbrott, företrädesvis bilrelaterade brott på parkeringsplatser.

I en uppdaterad metaanalys av Piza m.fl. (2018; 2019) framgår att antalet publicerade studier på ämnet har ökat under senare tid och antalet inkluderade internationella publikationer i metaanalysen uppgick till närmare det dubbla jämfört med den tidigare metaanalysen. Även om författarna kommer fram till liknande resultat i form av att kamerabevakningen har en blygsam men statistiskt signifikant effekt på brott generellt bidrar de även med mer nyanserade resultat. Även om parkeringsplatser är den kontext där kamerabevakning ger störst effekt hittar de också en signifikant effekt på brottslighet när kamerabevakningen implementerats i bostadsområden. I relation till kontextuella förhållanden visar även denna studie att det finns en statistiskt signifikant effekt för studier genomförda i Storbritannien men även för studier från Sydkorea. Likt sina föregångare konstaterar Piza m.fl. (2018) i sin studie att kamerabevakningen har en statistiskt signifikant effekt på egendomsbrott och bilrelaterade brott men störst effekt återfinns faktiskt i relation till narkotikabrott. Dessutom kan de konstatera att aktiv kamerabevakning ger statistiskt signifikanta resultat jämfört med passiv kamerabevakning och att störst effekt har kamerabevakning när den implementeras tillsammans med andra åtgärder (t.ex. i kombination med ökad belysning och ökad polisiär närvaro).

Även om de båda metaanalyserna ovan ställer krav på att inkluderade studier ska vara av minst kvasiexperimentell design med för- och eftermätningar av brott i ett eller flera interventions- och kontrollområden menar Alexendrie (2017) att flera av de inkluderade studierna inte kan fastslå den kausala effekten av kamerabevakning på brott. I sin litteraturgenomgång av enbart randomiserade kontrollerade studier och naturliga experiment visar Alexendrie (2017), genom samlade resultat från sju studier, hur kamerabevakning har en förhållandevis markant dämpande effekt på brott med omkring 25 procent. Vidare framhålls hur effekterna företrädesvis gäller i offentlig miljö och för centrala tunnelbanestationer men inte på parkeringsplatser och mindre centrala tunnelbanestationer. Även om det är intressanta resultat menar Piza m.fl. (2018) att det förhållandevis låga antalet inkluderade studier sannolikt påverkar Alexendries (2017) samlade resultat.

2.3.2 Brottsförebyggande effekter ur ett nationellt perspektiv

Forskning om effekter av kamerabevakning på brott domineras av utvärderingar från Storbritannien och USA vilket även framgår av den senaste metaanalysen där en majoritet av de inkluderade studierna är från dessa länder (Piza m.fl., 2018; 2019). Dock finns det ett antal studier av varierande metodologisk kvalitet som har undersökt effekterna av kamerabevakning på brott i en svensk kontext. I tabell 1 redovisas sju publikationer som tillsammans representerar elva delstudier från Sverige om effekter av kamerabevakning på brott.

För att i korthet sammanfatta resultaten från de svenska studierna går det att konstatera att omkring hälften av studierna fokuserar på våld i offentlig miljö kopplat till nöjeslivet. Med undantag för resultaten från Möllevångstorget i Malmö där våldsbrottsligheten rapporterades ha minskat med närmare hälften efter kamerorna installerats (Brå, 2003) är den generella slutsatsen från de andra fyra delstudierna att kamerabevakningen inte har haft någon märkbar effekt på våld i offentlig miljö (Brå, 2009a; Brå, 2015; Gerell, 2016). I den andra delstudien från Brå (2003) undersöktes också kamerabevakningens effekter på våldsbrottslighet i Helsingborgs stadspark. Här indikerar resultaten att kamerabevakningen

kan ha haft en viss dämpande effekt på våldsbrottsligheten då brottsligheten legat på en stabil nivå i parken men ökat något i resten av innerstaden.³

Två delstudier undersöker även kamerabevakningens effekter på bilrelaterade brott och kommer fram till att det verkar finnas en positiv effekt i relation till denna brottstyp i parkeringsgarage, vilket är överensstämmande med internationella erfarenheter (Brå, 2003; Piza m.fl., 2018). Dock saknas relevanta kontrollområden för dessa delstudier vilket påverkar tillförlitligheten av dess resultat. På andra sidan av den metodologiska kvalitetsskalan finns två studier som är naturliga experiment. I den ena studeras kamerabevakningens effekter på ordningsstörningar på fotbollsarenor i samband med match (Priks, 2014) och den andra undersöker effekterna av kamerabevakningen på egendoms-, vålds- och narkotikabrott i Stockholms tunnelbanesystem (Priks, 2015). Båda studierna visar på positiva resultat där kamerorna på arenor har haft en effekt på ordningsstörningar (t.ex. föremål som kastas in på plan) och kamerabevakningen i tunnelbanesystemet har haft en effekt på egendomsbrott i form av fickstölder och personrån, men ingen effekt på narkotika- och våldsbrott (Priks, 2015).

Den studie som har flest likheter med den studie som presenteras i föreliggande rapport är Hennen och Gerells (2019) utvärdering av kamerabevakningens brottsförebyggande effekter i anslutning till en rondell i Malmö som varit beryktad för sin öppna droghandel. Utöver kamerabevakningen kompletterades insatsen i nämnda rondell med ökad belysning och ökad polisiär närvaro i området. I utvärderingen kommer författarna fram till att även om antalet ingripandebrott (narkotika- och vapenbrott) ökade i såväl interventionsområdet som det närliggande kontrollområdet minskade antalet övriga brott (t.ex. skadegörelse-, stöld- och personbrott) i båda områdena. Författarna tolkar detta som att åtgärderna inte har haft någon direkt effekt på brottsligheten längs med de bevakade gatorna. Dock bör det uppmärksammas att studien endast inklude-

³ Enligt rapporten från Brå (2003) hade brottsligheten i kontrollområdet minskat med 16 procent vilket är felaktigt och något som först uppmärksammades av facktidningen Securityuser.com (se Securityuser.com, 2016).

rar ett direkt intilliggande kontrollområde och inte ett avlägset sådant vilket försvårar tolkningen av studiens resultat. Detta eftersom det inte går att avgöra om utvecklingen i det intilliggande området egentligen är tecken på en positiv spridningseffekt av kamerabevakningen eller om den följer en trend som även går att observera i andra delar av staden (se Bowers & Johnsson, 2003).

Sammanfattningsvis så ger tidigare forskning inte någon entydig bild av kamerabevakningens brottsförebyggande effekter. Resultaten varierar både i relation till vilken brottstyp som studeras och i vilken kontext kamerabevakningen implementerats. Aktiv kamerabevakningen verkar ge större effekter och framförallt om den implementeras tillsammans med andra brottsförebyggande insatser.

Tabell 1. Litteraturoversikt svenska studier av kamerabevakning och brott.

Författare och årtal	Kontext	Beskrivning av kameror	Aktiv / passiv	Andra åtgärder	Utfallsmått	Forskningsdesign och studieperiod	Resultat
	Mällevångstorget, Malmö	Tre kameror som täcker hela torget (ej uteserveringar)	Aktiv (21-06)	Sociala förändringar av torget, renovering av fastigheter, m.m.	Polisanmällda våldsbrott i offentlig miljö	För- och eftertest med instilligande och avlägst jämförelseområde, 36 månader före och 12 månader efter	Årliga våldsbrott minskade med 50% på torget, minskade med 3% i närliggande jämförelseområde och ökade med 16% i det avlägsna jämförelseområdet
Brå, 2003	Stadsparken, Helsingborg	Fem kameror som täcker parkens huvudsakliga gångstråk	Aktiv (21-06 sommar, 19-07 vinter)	Beskärning av träd och buskage	Polisanmällda våldsbrott i offentlig miljö	För- och eftertest med instilligande jämförelseområde, 36 månader före och 12 månader efter	Årliga våldsbrott var i princip oförändrat i parken men ökade i resten av innerstaden med 16%
	Parkeringsgarage i bostadsområde	En kamera och tre aitrappor som täcker delar av garaget	Passiv (22-05)	Säkerhetsvakter kvälls- och nattetid	Polisanmällda brott mot bilar	För- och eftertest utan jämförelseområde, 36 månader före och 24 månader efter	Antalet brott minskade med 78% mellan för- och efterperioden
	Parkeringsgarage i stadskärna	Fyra kameror som täcker delar av garaget	Passiv (00-24)	Säkerhetsvakter kvälls- och nattetid	Polisanmällda brott mot bilar	För- och eftertest utan jämförelseområde, 24 månader före respektive efter	Antalet brott minskade med 10% mellan för- och efterperioden

Tabell 1. Litteraturoversikt svenska studier av kamerabevakning och brott. (Fortsättning...)

Författare och årtal	Kontext	Beskrivning av kameror	Aktiv / passiv	Andra åtgärder	Utfallsmått	Forskningsdesign och studieperiod	Resultat
Brå, 2009 ^a	Stadskärna, Landskrona	Sexton kameror som täcker fem gatustråk och delar av ett centralt torg	Passiv [21-06 (fre-män)]	Fältsekreterare och ordningsvakter kvälls- och natteid	Polisanmällda våldsbrott i offentlig miljö	För- och eftertest med inläggande jämförelseområde, ej specificerad studieperiod, ca 24 månader före och 12 månader efter	Årliga våldsbrott ökade med 89% i interventionsområdet men var oförändrat i det inläggande jämförelseområdet
Brå, 2015	Stureplan, Stockholm	Sju kameror som täcker större delen av Stureplan	Aktiv / passiv [23-06] ^a	Ökad polisär närvaro, riktat arbete mot krogar, samverkan med krogare, m.m. ^b	Polisanmällda vålds-, hot- och sexualbrott	För- och eftertest med jämförelseområde, 32 månader före respektive efter	Våld i offentlig miljö minskade under såväl passiv (15%) som aktiv (2%) bevakning, dock minskade brottsligheten även i jämförelseområdet
	Medborgarplatsen, Stockholm	Nio kameror som täcker större delen av Medborgarplatsen	Aktiv / passiv [21-05] ^a	Ökad polisär närvaro, riktat arbete mot krogar, samverkan med krogare, m.m. ^b	Polisanmällda vålds-, hot- och sexualbrott	För- och eftertest med jämförelseområde, 32 månader före respektive efter	Våldsbrott minskade under såväl passiv (19%) som aktiv (26%) bevakning, dock minskade brott även i jämförelseområdet
Gerell, 2016	Stortorget, Malmö	Sex kameror som täcker större delen av Stortorget	Aktiv [00-06 (lör-sön)]	Ökad polisär närvaro	Polisanmällda våldsbrott i offentlig miljö	För- och eftertest med avlägset jämförelseområde, 12 månader respektive efter	Nedgång i anmäld misshandel och personrån (20%) men nedgången i jämförelseområdena var nästan det dubbla

Tabell 1. Litteraturoversikt svenska studier av kamerabevakning och brott. (Fortsättning...)

Författare och årtal	Kontext	Beskrivning av kameror	Aktiv / passiv	Andra åtgärder	Utfallsmått	Forskningsdesign och studieperiod	Resultat
Hennen & Gerell, 2019	Rondell, Malmö	En kamera som täcker en rondell samt fyra gatustråk i varje väderstreck	Aktiv (00-24) ^c	Ökad polisär närvaro och ökad belysning	Polisanmälade brott (flera brottstyper)	För- och eftertest med inliggande jämförelseområde, 5 månader före respektive efter	Ökning i ingripandebrott (narkotika- och vapenbrott), minskning i skadegörelse-, stöld- och personbrott men liknande resultat i närliggande jämförelseområde
Priks, 2014	Fotbollssarenor, 11 svenska städer	Variande antal kameror på 16 fotbollssarenor	Passiv (vid match)	Uppgift saknas	Matchrapporter över ordningsstörningar	Naturligt experiment, arenor med och utan kameror, drygt 1200 matcher mellan 1999-2005	Ordningsstörningar var 64% lägre vid matcher med kamerabevakning jämfört med matcher utan, inga tecken på omfördelning av ordningsstörningar
Priks, 2015	Tunnelbanestationer, Stockholm	Variande antal kameror på 100 stationer	Aktiv (00-24)	Uppgift saknas	Polisanmälade våldsegendoms-, våldsoch narkotikabrott	Naturligt experiment, före och efter installation av kamerabevakning mellan 2004-2009	Nedgång i brott med 25% huvudsakligen fickstöld och rån, viss omfördelning till närliggande områden

a Kamerorna var aktiva varje veckodag (passiv), men endast aktiv bevakning av monitorerna under helgerna (aktiv).

b För mer information se Brå (2013).

c Även om möjlighet för konstant aktiv bevakning fanns var så inte faller i praktiken (Hennen & Gerell, 2019).

2.3.3 Kamerabevakningens betydelse för utredning och lagföring

Som tidigare påpekats menar Ratcliffe (2011) att kamerabevakning inte enbart syftar till att förebygga brott utan även kan ha en avgörande betydelse för polisens utredningsarbete. Att material från kamerabevakningen kan förbättra förutsättningarna för utredningsarbetet är också något som polisen hänvisar till i sin ansökan till Länsstyrelsen för kamerabevakningen på Seved/Södra Sofielund (Länsstyrelsen Skåne, 2015). Trots att kamerabevakning ofta kopplas samman med utredningsarbetet så finns det förvånansvärt lite forskning om i vilken utsträckning material från kamerabevakning används i just utrednings- och lagföringsarbete. Erfarenheter från Landskrona visar att polisen endast i en handfull ärenden begärde ut material från kamerabevakningen som administrerades av kommunen (Brå, 2009a). I rapporten konstateras att detta sannolikt är ett resultat av att polisen inte själva äger bilderna vilket påverkar benägenheten att begära ut dem men att det även förelåg bristande information om kamerorna generellt och i synnerhet polisens möjlighet att begära ut material (Brå, 2009a).

I Brås mer omfattande studie om kamerabevakning på Stureplan och Medborgarplatsen återfinns liknande erfarenheter då material från kamerorna har haft en högst begränsad roll i utrednings- och lagföringsarbetet. I omkring en femtedel av samtliga anmälda händelser på de bevakade platserna har material från kamerorna granskats av polis och i omkring en tredjedel av dessa fall har materialet varit användbart. I endast en handfull fall har materialet från kamerabevakningen haft betydelse för fällande dom då åtal väckts (Brå, 2015). Att materialet har använts i förhållandevis liten utsträckning kan enligt rapporten i viss mån bero på kvalitetsproblem som exempelvis mörka eller suddiga bilder men även av att bilderna är tagna på för långt avstånd eller att händelser täcks av fysiska hinder som träd och buskage (Brå, 2015). Likaså framhålls att en hög personalrotation bland operatörer som arbetade med den aktiva bevakningen av kamerorna medförde vissa problem i den strukturerade arbetsprocessen. Trots dessa begränsningar framgår det i Brås rapport hur poliser i yttre tjänst generellt sett var väldigt positiva till kamerabevakning som verktyg i sitt arbete.

De menade bl.a. att kamerorna fungerade som ”ett extra öga” eller en ”civil patrull” som delgav dem information som annars hade förbisetts (Brå, 2015; se även Brå, 2014).

Den hittills mest ambitiösa studien om användningen av material från kamerabevakning i polisiärt utredningsarbete är genomförd i Storbritannien. Genom att undersöka omkring 250,000 anmälda brott i det brittiska järnvägssystemet konstaterar Ashby (2017) hur material från kamerabevakning fanns tillgängligt i knappt hälften av samtliga fall och i omkring en tredje del ansågs materialet vara användbart. Även om det föreligger variationer mellan brottstyper framgår det av studien att chanserna för att ett brott generellt sett klaras upp är 25 procent högre om användbart material från kamerabevakning finns tillgängligt.

Det är naturligtvis svårt att dra några generella slutsatser utifrån dessa studier och det är svårt att jämföra brittiska erfarenheter med svenska eller att jämföra kamerabevakning av tåg/tågstation med kamerabevakning utomhus. Men resultaten från den brittiska studien indikerar likväl att med rätt kompetens, rätt information och ett strukturerat arbetssätt kan material från kamerabevakning mycket väl vara av stor betydelse för polisens utredningsarbete även i en svensk kontext.

2.3.4 Effekter på trygghetsupplevelser

Utöver brottsförebyggande effekter och tillämpning inom det polisiära utredningsarbetet förväntas kamerabevakning även ha en effekt på trygghetsupplevelser (Ratcliffe, 2011). Forskningen om detta är dock förhållandevis begränsad. I en metaanalys av effekterna av platsbaserade interventioner på trygghetsupplevelser visar Lorenc m.fl. (2013) att flera olika åtgärder, inklusive kamerabevakning, inte har några nämnvärda effekter på trygghet. De studier som fokuserade på kamerabevakningen var samtliga genomförda i Storbritannien eller USA och skiljde sig åt dels i relation till i vilken kontext de genomförts och dels vilka utfallsmått som använts. Resultaten från studierna pekade dessutom åt olika håll. Författarna menar att forskningsdesignerna inom området generellt sett är sva-

ga och att slutsatserna därmed är befästa med viss osäkerhet (Lorenc m.fl., 2013).

Kamerabevakningens effekter på trygghetsupplevelser har även studerats i flera av de tidigare nämnda svenska studierna (jmf. tabell 1). Enligt en av delstudierna från Brå (2003) visade resultaten på en positiv utveckling bland besökare på såväl Möllevångstorget i Malmö som i Helsingborgs stadspark två månader före till femton månader efter kamerabevakningen initierades. Liknande resultat presenteras i relation till kamerabevakning i centrala Landskrona där fler besökare kände sig trygga efter kamerabevakningen initierades (Brå, 2009a). I motsats till dessa studier visar undersökningen av Stureplan och Medborgarplatsen i Stockholm att boende i anslutning till de kamerabevakade områdena inte upplevde några större skillnader i trygghetsupplevelser före respektive två år efter installationen av kamerorna (Brå, 2015). Även resultaten från Hennens och Gerells (2019) studie tyder på att trygghetsupplevelsen bland boende och besökande i det kamerabevakade området kring en rondell i centrala Malmö låg på ungefär samma nivå före respektive efter det att kamerabevakning initierades i området.

Resultaten avseende i vilken utsträckning kamerabevakning påverkar trygghetsupplevelsen är alltså motstridiga i de svenska studierna precis som i den internationella litteraturen. Denna diskrepans kan i viss mån förklaras utifrån hur trygghetsupplevelser har undersökts (d.v.s. operationaliserats), om frågor har kopplats direkt till kamerabevakningen samt utifrån vilkas erfarenheter det är som har studerats (t.ex. boende, besökare eller verksamma). Noterbart är att merparten av undersökningarna bygger på ett förhållandevis litet urval respondenter (förutom Brå, 2015) och att samtliga undersökningar i bästa fall mäter trygghetsupplevelser före respektive efter kamerabevakningen implementerats men utan ett relevant kontrollområde. Ett noterbart resultat från de svenska studierna är dock att det var förvånansvärt få personer som var medvetna om kamerabevakningen i de studier som undersökte detta (se Brå, 2015; Hennen & Gerell, 2019), vilket enligt Ratcliffe (2011) är en viktig förutsättning för att tryggheten ska kunna öka.

2.3.5 Allmänhetens uppfattning om kamerabevakning

Personlig integritet är ett begrepp som ofta återkommer i debatten kring kamerabevakning. Detta återspeglas även i gällande lagtext kring den så kallade överviktsprincipen där Kamerabevakningslagens (2018:1200) uttryckliga syfte är att skydda människors personliga integritet i relation till kamerabevakningens berättigade ändamål. Samtidigt måste bevakning och personlig integritet inte nödvändigtvis vara i motstridigt förhållande vilket diskuteras i en antologi av Pettersson och Agrell (2015).

Även om Freidman m.fl. (2008) visar att svenska studenter generellt sett är mer bekymrade över personlig integritet relaterat till kamerabevakning jämfört med amerikanska förefaller den allmänna opinionen i Sverige överlag vara positiv till kamerabevakning i offentlig miljö. Enligt en undersökning bland tusen svenskar uppger nio av tio att de är mycket eller ganska positiva till bevakningskameror på allmän plats och omkring sjuttiofem procent anser att kameror i denna miljö inte alls eller bara i viss mån inkräktar på deras personliga integritet (LUSAX, 2018). Liknande resultat kan även identifieras i relation till kamerabevakningen i Landskrona där drygt nio av tio ansåg att kamerabevakning var något bra (Brå, 2009a) och på Stureplan och Medborgarplatsen i Stockholm där en stor andel inte hade något emot att polisen införde kamerabevakning (Brå, 2015).

3. UTGÅNGSPUNKTER FÖR DEN AKTUELLA STUDIEN

3.1 Södra Sofielund och Seved – ett särskilt utsatt område

Delområdet Södra Sofielund och dess sydöstra del Seved ligger i centrala Malmö och är enligt polisen ett av tre särskilt utsatta områden i Malmö (Polisen, 2017). Att Södra Sofielund och Seved är ett område med särskild problematik är inget nytt utan har framhållits av både lokala myndigheter och media under lång tid. Detta återspeglas även i de otaliga projektsatsningar för positiv områdesutveckling som har genomförts i området över åren genom bl.a. Blommansatsningen, URBAN, Storstadssatsningen, Välfärd för alla och Områdesprogram för ett socialt hållbart Malmö (Malmö stad, 2015).

En problematik som ofta lyfts i samband med Seved är den öppna handeln med narkotika. I en tidigare kartläggning av den lokala problembilden i området framhåller flera nyckelinformanter bl.a. hur den öppna narkotikahandeln är det huvudsakliga problemet i området. Å ena sidan framhålls hur detta på kort sikt ger ringar på vattnet genom annan brottslighet (som skadegörelse, hot och våld) och att det på längre sikt riskerar påverka uppväxtförhållandena för barn och unga i området (Ivert & Kronkvist, 2014). Som tidigare noterats är denna problematik dock inte unik för just Seved utan öppna drogsccener är snarare något som är karaktäristiskt för särskilt utsatta områden (Polisen, 2017).

I mitten av juni 2015 bedömdes situationen på Seved så allvarlig att polisen bestämde att installera tre så kallade 30-dagarskameror

i området. Polisen ansökte i samband med detta om tillstånd från Länsstyrelsen att få använda dessa kameror under en längre tidsperiod och ansökan beviljades, initialt för en period om tre år och sedan för ytterligare fem år. I ansökan till Länsstyrelsen beskriver polisen hur problembilden i området under en period eskalerat och hänvisar bl.a. till flertalet skottlossningar och detonationer av handgranater. Av ansökan framgår även att centrala samhällsfunktioner och samhällsservice som postutdelning, sophämtning och parkeringsbevakning periodvis har ställts in då området inte har ansetts vara säkert för respektive verksamhets personal.

3.2 Beskrivning av kamerabevakningen på Seved

Totalt har fyra kamerapaketer installerats i området där varje kamera består av fyra fasta kameralinser som bevakar det direkta området runt kamerans position samt en rörlig kameralins med långtgående optisk zoom. Detta innebär alltså att varje kamerapaketer dels har ett statiskt 360-graders upptagningsområde i anslutning till kamerans position men även ett betydligt större dynamiskt upptagningsområde med hjälp av den rörliga kameralinsen. En mer detaljerad beskrivning av kamerornas upptagningsområde illustreras i figur 1 på sidan 34. Tre av de fyra kamerapaketen aktiverades i mitten av juni 2015 och ett fjärde ungefär ett år senare efter beviljat tillstånd från Länsstyrelsen.

Kamerabevakningen är aktiv i bemärkelsen att den kan bevakas i realtid. Eftersom videoströmmen från kamerorna kan nå genom såväl stationära som mobila internetuppkopplade enheter innebär det att bevakningen kan genomföras av både operatörer på en kommunikationscentral och av operativ personal på fältet. Kamerabevakningen sker dygnet runt och inspelat material får sparas i upp till två månader. Kamerabevakningen inkluderar dock inte ljudinspelning och inbyggd mjukvara omöjliggör bevakning av privatbostäder (t.ex. insyn genom lägenhetsfönster). I anslutning till det kamerabevakade området finns även tydlig skyltning om bevakningen. Enligt polisen har kamerabevakningen i princip fungerat ostörd sedan installationen med enbart korta störningar till följd av exempelvis strömavbrott.

3.3 Åtgärder parallellt med kamerabevakningen

Parallellt med kamerabevakningen sker även andra insatser inom ramen för det brottsförebyggande arbetet i det aktuella området. Enligt polisens ansökan till Länsstyrelsen lyfts bl.a. en ökad polis-är närvaro och punktinsatser mot kända kriminella, åtgärder för minskad biltrafik och en ökad samverkan mellan polis, Malmö stad, räddningstjänsten och fastighetsägare i området (Länsstyrelsen Skåne, 2015). Samtidigt är det viktigt att poängtera att det i Norra och Södra Sofielund, där Seved ligger, sedan en tid tillbaka pågått ett långsiktigt förändringsarbete genom Fastighetsägare BID-Sofielund.

Fastighetsägare BID-Sofielund är en ekonomisk förening bestående av både fastighetsägare, bostadsrättsföreningar, lokala byalag och andra privata företagare från närområdet som tillsammans strävar efter positiv områdesutveckling (Kronkvist & Ivert, 2017). Fastighetsägarorganisationen är dock noga med att framhålla att deras arbete inte handlar om en kortsiktig projektsatsning utan snarare ett långsiktigt processarbete. Inom ramen för fastighetsägarorganisationens arbete finns ett antal fokusområden, bl.a. att Sofielundsområdena ska vara ett tryggt och säkert samt ett rent och snyggt område.⁴ Inom ramen för den så kallade BID-modellen⁵ som fastighetsägarorganisationen bygger på är det vanligt att investeringar görs i förhållande till ökad renhållning, förbättringar i den fysiska miljön samt en ökad säkerhet. I relation till det sistnämnda har fastighetsägarorganisationen varit en bidragande aktör i polisens ansökan till Länsstyrelsen om kamerabevakning men de har även varit med och (del)finansierat en städpatrull i området, ordnat en upphandling av medlemsövergripande klottersanering, i samarbete med ett försäkringsbolag genomfört trygghetscertifieringar av fastigheter, m.m. (se Kronkvist & Ivert, 2017).

Att det har genomförts andra åtgärder parallellt med kamerabevakningen har två konsekvenser för denna studie. Å enda sidan är

⁴ Se Fastighetsägare BID-Sofielunds fokusområden via www.fastighetsagaresofielund.se

⁵ BID står ursprungligen för Business Improvement District och är en nordamerikansk modell för positiv områdesutveckling. I den lokala versionen har dock detta ersatts av Boende, Integration och Delaktighet. För en mer detaljerad beskrivning av BID-modellen samt Fastighetsägare BID-Sofielund se Kronkvist och Ivert (2017).

det svårt att avgöra om eventuella förändringar i brottsnivåer och trygghetsupplevelser är en följd av kamerabevakningen som enskild åtgärd. Likaså har det även implikationer för spridningsområdet eftersom stora delar av detta faller inom ramen för BID-Sofielunds operativa område där t.ex. städpatrullen är verksam. Med andra ord är det möjligt att eventuella positiva förändringar i spridningsområdet snarare är ett resultat av andra samtida åtgärder framför spridningseffekter av kamerabevakningen. Detta är viktigt att ha med sig vid tolkningen av studiens resultat.

4. KAMERABEVAKNINGENS EFFEKTER PÅ ANMÄLDA BROTT

För att besvara rapportens första frågeställning och undersöka kamerabevakningens effekter på anmälda brott jämför vi antalet brottsanmälningar i interventionsområdet före kamerabevakningen implementerades med antalet anmälningar efter. Även om detta ger en indikation kring utvecklingen i interventionsområdet är det även viktigt att jämföra denna med utvecklingen i relevanta jämförelseområden före respektive efter kamerabevakningen initierades. Denna utvärderingsdesign anses inom forskningssammanhang vara ett minimikrav för att resultaten från en effektutvärdering ska tillskrivas tillförlitlighet i relation till intern validitet (se Sherman m.fl., 2006).

4.1 Undersökta områden och studieperiod

Interventionsområdet begränsas i den här delen av studien av kamerornas upptagningsområde som identifierats i samarbete med Malmöpolisens.⁶ Utöver kamerornas upptagningsområde består interventionsområdet även av ett tillägg om 15 meter som omringar det direkta upptagningsområdet vilket beror på att vissa brottsanmälningar inte registrerats på gatan, där upptagningsområdet rent geografiskt är projicerat, utan istället i en byggnad som inte täcks av kamerornas upptagningsområde (t.ex. för bostadsinbrott).

⁶ Det bör noteras att detta är ett teoretiskt maximalt upptagningsområde som å ena sidan är beroende av dynamiken i den rörliga kamerakomponenten i respektive kamerapaket men även graden av aktiv bevakning.

För att undersöka om kamerabevakningen har bidragit till positiva spridningseffekter alternativt negativa omfördelningseffekter av brott till närliggande områden har vi konstruerat ett spridningsområde. Detta är en geografisk bufferzon som sträcker sig 100 meter från kamerornas upptagningsområde vilket är ett rimligt avstånd mot bakgrund i att spridningsområdet borde vara någorlunda bekant för potentiella gärningspersoner (se Bowers & Johnson, 2003), att det omfattar liknande markanvändning som interventionsområdet, men även att antalet brott är ungefär likartat (se Wheeler & Ratcliffe, 2018).⁷

Gällande interventions- och spridningsområdet så är det värt att notera att dessa förändras något över den studerade tidsperioden. Eftersom tre av fyra kameror implementerades i juni 2015 består interventionsområdet av deras upptagningsområde (plus 15 meter) från detta datum. Den fjärde kameran installerades omkring ett år senare i början av juni 2016 och fr.o.m. detta datum fram till årets



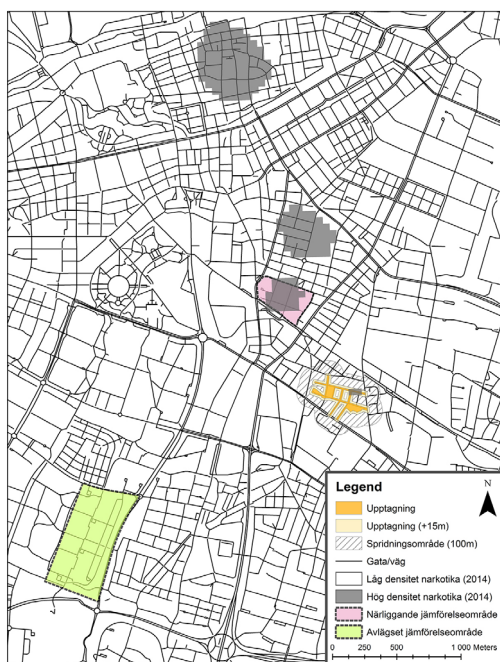
Figur 1. Kameraposition, kamerornas upptagningsområde samt spridningsområde.

⁷ Det går att diskutera omfattningen av denna bufferzon men inom forskning kring effekter av kamerabevakning på brott är det vedertaget att denna brukar omfatta omkring 50 (McLean et al., 2013; Piza et al., 2015; Piza, 2018) till 150 meter (Ratcliffe et al., 2009; Lim et al., 2016; Lim & Wilcox, 2017).

slut 2017 har interventionsområdet och följaktligen även spridningsområdet utökats. Kamerornas position, upptagningsområden och spridningsområden återges i figur 1 där den vänstra kartan illustrerar områdena före och efter tre kameror var aktiva och den högra efter att den fjärde kameran aktiverades.

För att på ett tillförlitligt sätt undersöka kamerabevakningens inverkan på brott krävs att utvecklingen i interventionsområdet ställs i relation till utvecklingen i andra delar av staden. I denna studie använder vi därför två matchade jämförelseområden. Anledningen till detta är att öka tillförlitligheten av studiens resultat och jämföra utvecklingen i relation till två områden som av olika anledningar är jämförbara med interventionsområdet.

Eftersom de kamerabevakade gatorna omfattar en så kallad öppen drogszen så har vi strävat efter att identifiera ett jämförelseområde med liknande problematik i Malmö. Vi har därför genomfört en analys av den geografiska koncentrationen (eller densiteten) av



Figur 2. Interventions-, spridnings- och jämförelseområden.

anmällda narkotikabrott i Malmö året innan kamerorna installerades på Seved (illustreras i figur 2). Efter att ha skalat bort platser med lägre koncentration återfinns fyra kluster av varierande storlek. Det minsta klustret hamnar inom ramen för det område som är fokus i föreliggande studie (i kartans sydöstra del). Det största klustret i norr ringar in Stortorget, Lilla torg, Gustav Adolfs torg och Centralstationen i Malmö. Detta område är inte ett lämpligt jämförelseområde p.g.a. markanvändning och den aktivitet som företrädesvis sker på platsen (bl.a. aktiviteter kopplat till nöjeslivet). Det andra större klustret strax sydöst om det sistnämnda omfattar Folketspark samt Norra och Södra Parkgatan. Även om detta område skulle kunna utgöra ett lämpligt jämförelseområde så skiljer sig även detta område från Seved avseende markanvändning (t.ex. aktiviteter kopplat till nöjeslivet). Den huvudsakliga anledningen till att detta område inte kan användas som jämförelseområde är dock att det även i det området installerats polisiär kamerabevakning (se Hennen & Gerell, 2019). Det fjärde kluster som identifierades genom densitetsanalysen är ett område som ligger i de södra delarna av delområdet Möllevången i Malmö. Även om även detta område skiljer sig från Seved i flera avseenden finns det också flera likheter, t.ex. den geografiska placeringen i staden och markanvändningen, vilket sammantaget gör att vi valt detta som ett relevant *närliggande jämförelseområde*.

Det andra jämförelseområdet har identifierats utifrån en klusteranalys med syfte att urskilja ett område som liknar Seved avseende sociodemografisk struktur (t.ex. socioekonomisk status, befolkningsmobilitet och etnisk heterogenitet), lokal problemnivå (förekomst av ordningsstörningar), kollektiv styrka (grad av informell social kontroll och tillit), samt tidigare nivåer av brottslighet. Dessa variabler har enligt såväl teori som tidigare forskning visat sig vara viktiga för att förstå variationer i lokala nivåer av brott (t.ex. Wikström & Dolmén, 2001; Gerell & Kronkvist, 2016). Det delområde som enligt analysen var mest likt delområdet där kamerabevakningen är aktiv valdes därefter som det andra jämförelseområdet för studien, vilket fortsättningsvis benämns som det *avlägsna jämförelseområdet*.

4.2 Data över anmälda brott

Information om brottsanmälningar är hämtad från polismyndighetens ärendehanteringssystem RAR (Rationell anmälningsrutin) där varje anmälan innehåller information om brottskod, tidpunkt för brottshändelse och geografisk information (X/Y-koordinat). I denna rapport undersöker vi kamerabevakningens effekter på tre övergripande kategorier av anmälda brott.

Då tidigare forskning i huvudsak har visat effekter av kamerabevakning på brott mot bilar undersöker vi denna brottskategori genom anmälningar om skadegörelse på motordrivet fordon (ej skadegörelse genom brand) samt stöld från motordrivet fordon. Eftersom kamerabevakningen sker i ett bostadsområde är det även lämpligt att undersöka effekten av kamerabevakningen på bostadsinbrott. Denna brottskategori innefattar därför både försök till och fullbordade bostadsinbrott samt inbrott i källare och vind. Bilbrott och bostadsinbrott har i huvudanalyserna undersökts tillsammans som ett samlat mått på *egendomsbrott* men resultat för respektive brottstyp presenteras även separat i Appendix B.

Även om tidigare forskning har visat att effekten av kamerabevakning på våldsbrottslighet generellt sett är svag eller icke-existerande så är det av intresse att undersöka denna brottstyp även här. Den huvudsakliga anledningen är att kamerabevakningen i detta fall har implementerats i en annan kontext jämfört med tidigare svenska studier där fokus snarare har kretsat kring kamerabevakningens effekter på våld i offentlig miljö i relation till alkohol- och nöjeslivet (t.ex. stortorget i Malmö och Stureplan/Medborgarplatsen i Stockholm). Teoretiskt sett är det högst tänkbart att bakgrunden till att våld i offentlig miljö uppstår i dessa miljöer skiljer sig betydligt från varför våld uppstår i ett bostadsområde och särskilt i anslutning till en öppen drogsцен. I denna studie undersöker vi *våld i offentlig miljö* som ett gemensamt mått på misshandel (inkl. grov) samt personrån (inkl. väskryckning) som har skett utomhus. Till skillnad från det samlade måttet på *egendomsbrott*, där bilbrott och inbrott redovisas separat i Appendix B, kommer misshandel och personrån inte redovisas separat då de som fristående brottstyper innefattar för få brott.

Eftersom kamerabevakningen genomförs i ett område där det finns en öppen drogscen undersöker vi även kamerabevakningens effekter på anmälda narkotikabrott (innehav, eget bruk och överlåtelse). Till skillnad från brottstyperna ovan är narkotikabrott i huvudsak ett spanings- och ingripandebrott vilket innebär att antalet anmälningar snarare styrs av anmälningar som upprättas av polisen själva framför anmälningar från allmänheten. Detta innebär i förlängningen att antalet anmälda narkotikabrott snarare speglar prioriteringar och insatser från polisens sida framför någon form av faktisk utveckling av narkotikabrott (Hvitfeldt, 2012). Mot denna bakgrund kan en ökning i antalet anmälda narkotikabrott i vissa fall tolkas som ett positivt snarare än ett negativt utfall av en intervention eftersom det indikerar ett mer framgångsrikt polisiärt arbete i att identifiera och beivra denna brottstyp.

4.3 Analys

För att undersöka effekten av kamerabevakningen på den anmälda brottsligheten i interventionsområdet jämför vi antalet anmälda brott per månad i förperioden med antalet anmälningar per månad i efterperioden genom en medelvärdesanalys (parat t-test).⁸ Eftersom medelvärdesanalysen enbart jämför förperioden med efterperioden tar den inte hänsyn till eventuella trender i utvecklingen av brott i interventionsområdet över tid. Därför har vi även inkluderat diagram med trendlinjer för respektive brottstyp och period. Vi har även kompletterat detta med intercept och riktningskoefficienter utifrån bivariata linjära regressioner för respektive brottstyp där vi undersöker effekten av tid (oberoende variabel) på antalet brott (beroende variabel) i för- respektive efterperioden. Denna analys är alltså endast ett komplement för att underlätta tolkningarna av diagrammen och resultaten presenteras i Appendix B.

⁸ Här jämförs korresponderande månad med tre års mellanrum (dvs. januari 2013 med januari 2016). Denna matchning gäller för samtliga månader förutom månaderna under interventionsåret. Eftersom det är ett udda antal år i analysen jämförs interventionsåret (2015) med sig självt. I detta fall går det alltså inte att matcha månader utan då matchas istället 2015/05 (inklusive halva juni) med 2015/07 (inklusive halva juni), 2015/04 med 2015/08, osv. Generellt sett har matchningen dock ingen betydelse i relationen till medelvärdet i för- respektive efterperioden och således heller inte för den procentuella förändringen mellan de två utan enbart för uträkningen av t-värdet och signifikansnivån.

Även om ovanstående analyser bidrar till en bild av utvecklingen i interventionsområdet är det viktigt att även undersöka hur denna utveckling står sig i förhållande till utvecklingen i jämförbara områden i Malmö. För denna jämförelse använder vi ett mått på den Relativa Effektstorleken (RES) som utvecklats av Welsh och Farrington (2009) och som har använts i studier med liknande syfte (Piza m.fl., 2018) eller liknande forskningsdesign (Gerell, 2016). Tolkningen av RES är förhållandevis enkel där värdet är den procentuella relativa skillnaden i jämförelseområdet före- respektive efter interventionen. Ett värde på 1,5 ska alltså tolkas som att brottsligheten har ökat med 50 procent i jämförelseområdet relativt till interventionsområdet över studieperioden. Det går även att vända på värdet och istället undersöka den relativa procentuella skillnaden i förhållande till interventionsområdet genom att dividera ett (1) med värdet för RES vilket i exemplet ovan resulterar i att brottsligheten har minskat med 33 procent i interventionsområdet relativt till jämförelseområdet. För att undersöka den statistiska signifikansen av de relativa skillnaderna har vi beräknat konfidensintervall för respektive RES. Om både det undre och övre konfidensintervallet faller över alternativt under ett (1) ska den observerade skillnaden betraktas som statistiskt signifikant på en 95-procentig nivå ($p < .05$). (Beräkningen av RES presenteras i Appendix A.)⁹

För att undersöka eventuella geografiska omfördelnings- eller spridningseffekter av brott så använder vi en viktad omfördelningskvot (*eng* Weighted Displacement Quotient [WDQ] *vår översättning*) (Bowers & Johnson, 2003). Beräkningen av WDQ ställer alltså utvecklingen i både interventions- och spridningsområdet i relation till jämförelseområdet och kan på så vis fånga upp eventuella spridnings- eller omfördelningseffekter. Tolkningen av WDQ

⁹ Beräkningen av konfidensintervallen redovisas dock inte i denna rapport utan finns noggrant beskriven i Welsh och Farrington (2009). Det bör även påpekas att antalet brott i för- respektive efterperioden i såväl interventions- som jämförelseområdena har en direkt inverkan på konfidensintervallen. Med andra ord krävs det förhållandevis många brott i respektive område och period för att mindre skillnader ska framstå som statistiskt signifikanta. För att exemplifiera, om interventionsområdet har 100 brott före och 80 brott efter interventionen och kontrollområdet 100 brott före men 120 efter ger det ett RES om 1,5 vilket dock inte är statistiskt signifikant. Om vi ersätter dessa värden med 200 respektive 160 för interventionsområdet och 200 och 240 i jämförelseområdet får vi återigen ett RES-värde om 1,5 (den relativa skillnaden är densamma) men nu är effektstorleken statistiskt signifikant.

kan något förenklat beskrivas som att ett positivt värde indikerar spridningseffekter och ett negativt värde omfördelningseffekter (beräkning och tolkning av WDQ redovisas mer utförligt i Appendix A). Bowers och Johnson (2003) påpekar dock att det endast finns en teoretisk relevans att redovisa WDQ om interventionen har varit framgångsrik, vilket i denna rapport innebär att RES är över ett (1).

4.4 Resultat

4.4.1 Utvecklingen av anmälda brott i interventionsområdet

Tabell 2 visar att egendomsbrotten ligger på en i princip oförändrad nivå före respektive efter kamerabevakningen implementerades. Mönstret är detsamma för såväl bostadsinbrott som brott mot bilar (redovisas separat i tabell A1 i Appendix B). Däremot går det att urskilja en nedgång i antalet anmälda våldsbrott i offentlig miljö med omkring 20 procent samtidigt som antalet anmälda narkotikabrott har ökat med 30 procent. I reella värden innebär detta att antalet våldsbrott har minskat från knappt ett och ett halvt våldsbrott i månaden under förperioden till drygt ett våldsbrott per månad under efterperioden. Motsvarande siffror för narkotikabrott är från drygt sex anmälningar per månad i förperioden till åtta i efterperioden. Skillnaderna är dock inte statistiskt signifikanta för någon brottstyp vilket innebär att det inte går att utesluta att de observerade skillnaderna är beroende av slumpmässiga variationer.

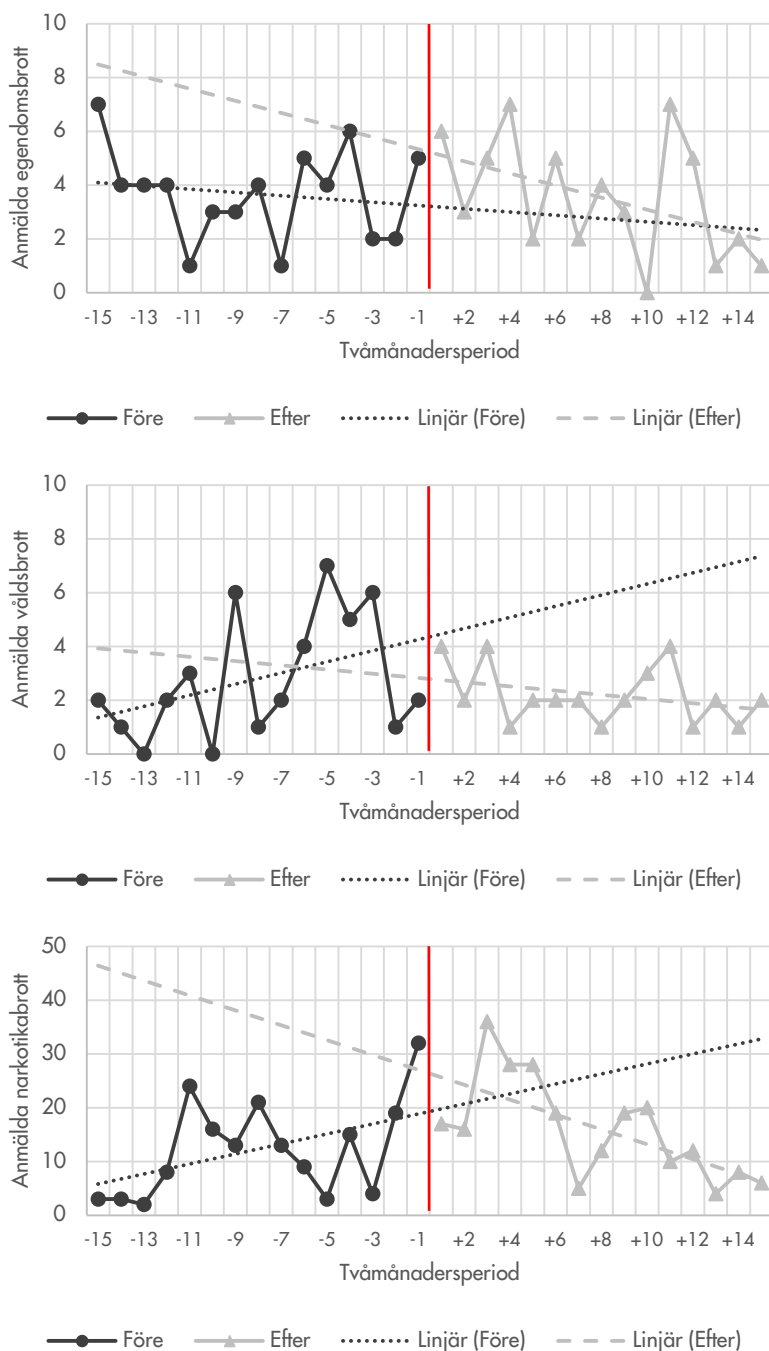
Tabell 2. Medelvärdesanalys av antalet brott per månad i för- respektive efterperioden (N=30).

	Medelvärde		Medel- värdesskillnad	Std. avvikelse	t-värde
	Före	Efter			
Egendomsbrott	1.83	1.77	-.067	2.164	-.169
Våld i offentlig miljö	1.40	1.10	-.300	1.860	-.884
Narkotikabrott	6.17	8.00	1.833	9.281	1.082

Notera: Inga skillnader är statistiskt signifikanta.

Medelvärdesanalysen ovan jämför dock enbart skillnaderna mellan antalet anmälda brott i förperioden med antalet anmälningar i efterperioden och tar inte hänsyn till eventuella trender i utvecklingen av brott över tid. Figur 3 visar att det generellt sett är en avta-

gande linjär trend för samtliga brottstyper under efterperioden. Resultaten från de linjära regressionerna (redovisas i tabell A2 i Appendix B) bekräftar denna observation eftersom antalet anmälda egendomsbrott förefaller ha legat på en relativt stabil nivå, om än svagt minskande, under förperioden samtidigt som trenden i efterperioden är tydligt avtagande och statistiskt signifikant ($\beta = -.366$; $p < .05$).



Figur 3. Trender i utvecklingen av egendomsbrott, våld i offentlig miljö och narkotikabrott över tid (tvåmånadersperiod).

I förhållande till våld i offentlig miljö ser utvecklingen något anorlunda ut. Under perioden innan kamerabevakningen implementerades går det att identifiera en uppåtgående trend i antalet anmälda våldsbrott samtidigt som denna trend bryts och vänder till en negativ trend under efterperioden (dock ej statistiskt signifikant). Ett liknande mönster går även att observera i relation till anmälda narkotikabrott där det under förperioden är en markant uppåtgående trend i antalet anmälda brott samtidigt som det är en statistiskt signifikant avtagande trend under efterperioden ($\beta = -.513$; $p < .01$).

Utifrån resultaten från medelvärdesanalyserna och trenderna över utvecklingen av brott i interventionsområdena går det alltså att konstatera att resultaten generellt sett är positiva, om än inte signifikanta, i de kamerabevakade områdena. Att antalet anmälda narkotikabrott har ökat med omkring en tredjedel behöver nämligen inte nödvändigtvis vara ett ofördelaktigt resultat eftersom det snarare speglar ökade ansträngningar och möjligheter från polisens sida att såväl identifiera som beivra denna brottstyp.

4.4.2 Den relativa utvecklingen av anmälda brott i interventionsområdet

För att kunna säkerställa att de observerade skillnaderna av anmälda brott i interventionsområdet kan tillskrivas implementeringen av kamerabevakning jämför vi utvecklingen av brott i interventionsområdet relativt till utvecklingen i spridningsområdet och de matchade jämförelseområdena (RES i resultattabellen). Här undersöks även den relativa utvecklingen i interventionsområdet med spridningsområdet och de matchade jämförelseområdena samtidigt för att undersöka eventuella spridnings- eller omfördelningseffekter (WDQ i resultattabellen).

Även om egendomsbrotten i interventionsområdet har legat på en stabil nivå mellan de två undersökningsperioderna så har antalet anmälningar samtidigt minskat med omkring 15 procent i spridningsområdet och med drygt 25 procent i det närliggande jämförelseområdet (se tabell 3). Detta visar alltså att skillnaden mellan för- och efterperioden i interventionsområdet har varit mindre jämfört

med det närliggande jämförelseområdet vilket följaktligen indikerar att kamerabevakningen inte har haft en effekt på egendomsbrotten. Detta resultat är konstant även när vi jämför bostadsinbrott och bilbrott separat (se tabell A3 i Appendix B). Även om skillnaderna är förhållandevis tydliga bör det dock noteras att de inte är statistiskt signifikanta.

Tabell 3. Analys av relativa skillnader mellan interventions-, spridnings- och jämförelseområden samt spridnings- eller omfördelnings-effekter.

	Före (n)	Efter (n)	Förändring (%)	RES (KI-95%)	WDQ
Egendomsbrott					
Interventionsområde	55	53	-3.6	—	—
Spridningsområde	106	91	-14.2	.891 (.526-1.508)	—
Närliggande jämf.	188	139	-26.1	.767 (.470-1.253)	—
Avlägset jämf.	162	162	±0	1.038 (.636-1.694)	7.500
Våld i offentlig miljö					
Interventionsområde	42	33	-21.4	—	—
Spridningsområde	43	57	+32.6	1.687 (.863-3.299)	—
Närliggande jämf.	80	65	-18.8	1.034 (.554-1.931)	-19.611
Avlägset jämf.	26	36	+38.5	1.762 (.830-3.742)	.101
Narkotikabrott					
Interventionsområde	185	240	+29.7	—	—
Spridningsområde	148	161	+8.8	.839 (.596-1.179)	—
Närliggande jämf.	174	122	-29.9	.540 (.382-.765)*	—
Avlägset jämf.	106	69	-34.9	.502 (.334-.755)*	—

*p<.05; RES = Relativ Effektstorlek

KI = Konfidensintervall

WDQ = Weighted Displacement Quotient

I relation till det avlägsna jämförelseområdet är dock skillnaden i egendomsbrott mellan för- och efterperioden likartad. Mot bakgrund av denna analys förefaller det som att kamerabevakningen har haft en marginell effekt på egendomsbrotten i interventionsområdet med betydande positiva spridningseffekter till spridningsområdet. Här föreligger dock skillnader mellan brottstyperna som omfattar kategorin egendomsbrott. Faktum är att bostadsinbrotten har minskat markant i det avlägsna jämförelseområdet samtidigt som antalet anmälda bilbrott har ökat i samma utsträckning mellan för- och efterperioden (se tabell A3 i Appendix B). Inga av dessa skillnader var dock statistiskt signifikanta.

I förhållande till våld i offentlig miljö är utvecklingen övergripande mer positiv i interventionsområdet jämfört med jämförelseområdena. Utvecklingen i interventionsområdet är relativt det närliggande jämförelseområdet marginellt positiv, eftersom antalet anmälda våldsbrott även minskat här, men samtidigt visar resultaten tecken på en betydande omfördelning av våldsbrott till spridningsområdet. Relativt det avlägsna jämförelseområdet är dock resultaten något annorlunda. Här har de anmälda våldsbrotten ökat med drygt en tredjedel och den relativa effektstorleken visar hur antalet anmälningar således har ökat med omkring 75 procent i det avlägsna jämförelseområdet relativt interventionsområdet. Jämfört med det avlägsna jämförelseområdet indikerar resultaten att det inte har skett varken någon betydande spridning eller omfördelning av våldsbrott. Dock bör noteras att inga av dessa skillnader uppvisar statistisk signifikans.

När det gäller anmälda narkotikabrott visar resultaten att antalet anmälningar minskat markant i de båda jämförelseområdena samtidigt som det ökat något i spridningsområdet mellan för- och efterperioden. De relativa effektstorlekarna indikerar att de anmälda narkotikabrotten har minskat med närmare 50 procent i jämförelseområdena relativt till interventionsområdet. Dessa skillnader är dessutom statistiskt signifikanta. Som nämnts tidigare behöver detta nödvändigtvis inte vara en negativ effekt av kamerabevakningen utan snarare ett positivt utfall.

4.5 Sammanfattning

Det samlade resultatet från detta avsnitt är att egendomsbrotten generellt sett har legat på en relativt stabil nivå i interventionsområdet även om utvecklingen i efterperioden indikerar att trenden är avtagande. I relation till jämförelseområdena går det heller inte att påvisa någon effekt av kamerabevakningen på egendomsbrott. Däremot har antalet anmälda våldsbrott i offentlig miljö minskat i interventionsområdet med omkring 20 procent samtidigt som utvecklingen över tid påvisar att den uppåtgående trend som kunde identifieras i förperioden bryts och vänder till en avtagande trend under efterperioden. Relativt jämförelseområdena förefaller utvecklingen av anmälda våldsbrott i offentlig miljö vara mer positiv i interventionsområdet även om skillnaderna inte är statistiskt signifikanta. Dock visar analyserna att det förefaller vara en tydlig omfördelningseffekt av våldsbrottsligheten till det närliggande spridningsområdet.

Sist men inte minst har antalet anmälda narkotikabrott ökat markant i interventionsområdet under studieperioden, ett resultat som även styrks i förhållande till utvecklingen i jämförelseområdena. Dock är det rimligt att anta hur detta snarare är ett positivt utfall eftersom det indikerar att polisen har fått större möjligheter att identifiera och beivra denna brottstyp i interventionsområdet men också en indikation på att polisen arbetat mer aktivt i det aktuella området. En mer utförlig tolkning av dessa resultat presenteras under rubrik 8.3.

5. INTERVJUER MED POLISER

För att belysa hur poliser använder sig av kamerorna och i vilken utsträckning de upplever att kamerabevakningen bidrar till deras arbete har intervjuer med poliser som på olika sätt arbetar med kamerorna genomförts. Av de poliser som intervjuats arbetar en som kommunpolis i området som omfattar Södra Sofielund/Seved och har ett särskilt uppdrag att arbeta med samverkan och brottsförebyggande i området. Tre av poliserna arbetar i en av Malmöpolisens fokusgrupper som arbetar riktat mot grovt kriminella individer, narkotika och vapen i bl.a. Södra Sofielund/Seved. Avslutningsvis har även en intervju genomförts med en polis som arbetar som utredare och använder sig av material från kamerorna inom ramen för utredningsarbetet. Alla poliser har flera års erfarenhet av polisarbete i Malmö och har god kunskap om den lokala problem-bilden. Ett par av poliserna från fokusgruppen har arbetat i Södra Sofielund/Seved redan innan kamerorna sattes upp.

Intervjuerna genomfördes enskilt och utgick från en semistrukturerad intervjuguide som anpassades något beroende på intervjuersonens uppdrag (se Appendix C). De frågor som ställdes under intervjuerna syftade till att fånga hur kamerorna har bidragit till polisens metoder och arbetssätt, både generellt som verktyg men även specifikt i förhållande till det undersökta området. Mer specifikt berörde frågorna bl.a. hur de använde sig av kamerorna i sitt dagliga arbete och vilka rutiner som finns för detta, vilka möjligheter och utmaningar som är förknippade med arbetet med kamerabevakningen, situationer där kamerorna varit avgörande för arbetet samt vilka utvecklingsmöjligheter de identifierar.

5.1 Resultat

5.1.1 Ett viktigt verktyg i det operativa arbetet

I intervjuerna framhålls att kamerorna är ett viktigt verktyg bland flera funktioner inom polisen och att de används i det dagliga arbetet. Samtliga poliser från fokusgruppen betonar hur kamerorna har underlättat deras arbete i området och det övergripande tema som framkommer i intervjuerna är hur kamerorna används i informationsinhämtningssyfte. Eftersom Seved är relativt litet menar en av poliserna att kamerabevakningen är viktig i just detta område eftersom ”vi kan röra oss utan att det syns” och ”vi kan ha koll på vad som händer utan att vi behöver vara där inne och störa”. För fokusgruppen, vars medarbetare är välkända i området, är detta särskilt viktigt eftersom de inte kan vistas i området obemärkt men genom kamerorna kan spaningsverksamhet pågå utan att väcka uppmärksamhet.

Fokusgruppspoliserna menar också att kamerorna är ett viktigt verktyg för att inhämta kunskap om vad som händer i området när de inte är där och att filmerna är ett sätt att samla underrättelsematerial. De menar att de ofta tittar igenom vad som hänt för att se vilka som rör sig i området, vilka bilar de kör, vilka trappuppgångar det är mycket ”spring” i, om det dykt upp några nya individer eller om det är någon som inte visat sig på länge. Dessutom kan den polis som tittar på kamerorna se om det t.ex. förekommer överlåtelser av narkotika och rapportera till poliser ute i området. Detta arbetssätt var dock lättare i början när kamerorna precis kommit upp, en av poliserna säger:

”Förr kunde man ju sitta på kamerorna och bevittna överlåtelser på öppen gata, ta köparen med innehavet, och sen bara bygger man upp överlåtelse på det och sen plötsligt åker vi bara in och tar den som har sålt hela dagen [...] det funkar inte längre, de gömmer sig.”

En av poliserna säger att ”de [kriminella] har blivit bättre, då måste vi också bli bättre” och polisen behöver ständigt utveckla sina arbetsmetoder, men samtidigt gör de fortfarande tillslag i området där de hittar både narkotika och vapen.

En fråga som ofta dyker upp i diskussioner om polisiär kamerabevakning är att det finns en risk att kamerorna ersätter poliser ute i området. Enligt poliserna vi intervjuat är det inte fallet i Seved, snarare menar de att de kan vara mer närvarande och på ett mer effektivt sätt än tidigare. Kommunpolisen är noga med att poängtera att kamerorna är ett komplement till det ordinarie polisarbete, det kan aldrig bli ett substitut.

5.1.2 Material som underlag i utrednings- och lagföringsarbetet

Även om fördelarna av kamerabevakningen företrädesvis kopplas till att videoströmmen kan observeras i realtid så finns det även fördelar med att filmat material finns att tillgå retroaktivt. Flera intervjupersoner lyfter exempelvis att kamerorna ger god information om händelseförlopp, t.ex. ”om någon blir stoppad så kan de kolla vem som kom med bilen” eller ”när någon slänger ut [narkotika] från en balkong kan de se vem som plockar upp det”. Detta innebär att materialet från kamerabevakningen även spelar en viktig roll i utredningsarbetet. I intervjun med utredaren framhålls att en av de viktigaste funktionerna med kamerorna är att de fungerar som oberoende vittnen i de fall det saknas andra vittnen alternativt då eventuella vittnen inte vågar eller vill samarbeta med polisen. Intervjupersonen framhåller att det finns flera exempel på ärenden som sannolikt hade lagts ned direkt om det inte vore för material från kamerorna.

Trots att flera intervjupersoner framhåller att material från kamerorna är viktigt i utredningsarbetet är det inte lika tydligt huruvida materialet har varit användbart i lagföringssyfte. Utredaren framhåller att det vid tillfället för intervjun inte fanns särskilt många ärenden där material från kamerorna hade bidragit till fällande domar. Dock framhåller utredaren att flera ärenden är under beredning och på väg inför domstol men att det även är viktigt att komma ihåg att material från kamerabevakningen i många fall kan ha avgörande betydelse för utrednings- och lagföringsarbetet trots att det inte syns i en fällande dom. Som exempel framhålls hur det kan användas i förhör med en misstänkt gärningsperson vilket le-

der till ett erkännande. Detta kan ses som ett indirekt användande av material från kamerabevakningen i lagföringsarbetet.

5.1.3 Ett arbetssätt grundat i en egenutvecklad metod

Enligt kommunpolisen fanns det vid uppstarten av kamerabevakningen inte någon etablerad metod för hur arbetet skulle genomföras vilket är anledningen till att arbetet i mångt och mycket bygger på en egenutvecklad metod. Utifrån intervjuerna med poliserna från fokusgruppen framgår hur denna metod innebär att en av gruppmedlemmarna sitter på stationen och styr kamerorna, eller "håller koll", samtidigt som övriga gruppmedlemmar är inne i området och arbetar. På så sätt kan den person som sitter vid kamerorna dirigera dem som är ute på fältet och samtidigt ha en överblick över ett större område och informera sina kollegor om vad som händer. En av poliserna exemplifierar genom att beskriva en situation där gruppen som arbetar ute i området gör en kontroll på en gata, och den polis som sitter vid kamerorna parallellt observerar de andra gatorna i området eftersom det "ofta är då det börjar röra på sig, nån som springer, och då kanske vi får släppa det vi gör och ta det istället". En fördel som fler av poliserna lyfter är just detta, att de fysiskt inte kan vara överallt samtidigt och dessutom händer det sällan något när poliser är på plats. Men med hjälp av kamerorna kan de hålla koll på tre gator samtidigt. Att de kan använda sig av kamerorna innebär också att de i större utsträckning kan överraska personer som de misstänker exempelvis säljer droger. Dock tillägger en intervjuperson att metoden bygger på att gruppen har tillräcklig bemanning.

Denna metod skiljer sig från hur kamerorna har använts på andra platser, t.ex. Stortorget i Malmö samt på Stureplan och Medborgarplatsen i Stockholm. I dessa fall har kamerabevakningen varit begränsad till vissa tidpunkter och under dessa tider har en kameraoperatör aktivt följt det som händer på de bevakade platserna. Kommunpolisen resonerar kring om att skillnaderna i arbetssätt kan bero på prioriterings- och resursfrågor, men även på att kamerorna på Stortorget i Malmö endast är aktiva under helnätter. Kommunpolisen menar dock att det huvudsakliga skälet till att polisen arbetar på det sätt som de gör i Seved/Södra Sofielund dels

beror på att de inte vet något annat sätt att arbeta med kamerorna och dels för att de själva upplevt arbetet som effektivt.

5.1.4 Vissa brister i systematik och rutiner kring kamerabevakningen i utredningsarbetet

Även om det föreligger viss systematik i fokusgruppens arbetssätt med kamerorna förefaller systematiken vara något mer begränsat i utredningsarbetet och beroende av den enskilde utredarens kunskap och intresse. På frågan om det finns någon uttalad systematik eller rutin kring kamerabevakningen i utredningsarbetet framhåller utredaren att ”tyvärr krävs ofta att den enskilde utredaren tänker till om det kan tänkas finnas en kamera som kan ha fångat nåt intressant”. En av poliserna från fokusgruppen framhåller dock hur de i arbetsgruppen är noggranna med att notera i samband med sina anmälningar att det finns, eller bör finnas, material från kamerabevakning som kan vara viktigt i utredningsarbetet. Detta är även något som utredaren lyfter, att det är en stor fördel när denna typ av information framgår i anmälan eftersom det kan vara av stor betydelse för det fortsatta utredningsarbetet. I föreliggande fall finns det ett samarbete mellan fokusgruppen och utredare och det är särskilda utredare som i första hand jobbar med fokusgruppens fall. Detta samarbete underlättar arbetet och innebär sannolikt att filmat material oftare finns med i förundersökningen i just dessa fall. Utredaren poängterar dock att kamerabevakning av en plats i sig inte är en garanti för att materialet faktiskt används i utredningsarbetet, utan att det är beroende av vem som utreder fallet:

”Det är inte säkert att just den utredaren är lagd på det sättet att hen tycker att det är något att ha, vi är alla olika, och vi jobbar inte utefter nån mall direkt, vi hade kunnat vara mycket mer samtränade, men det handlar ju om att vi inte har någon utbildning för utredare. Utan du blir polis eller civilutredare och går en grundutbildning sen är du det [utredare] resten av ditt liv. Ingen mer utbildning. Du lär dig ju under resans gång, men det beror ju på vad du har för mentorer och vem du sitter bredvid och så där.”

Även kommunpoliserna för ett liknande resonemang och framhåller att informationen om kamerabevakningen inom polisen i vissa fall är bristfällig. Exempelvis är inte alla medarbetare medvetna om var i Malmö polisiär kamerabevakning förekommer men även att de inte är medvetna om att de har tillgång till materialet.

5.1.5 En förändrad lokal problembild till följd av kamerabevakningen

I intervjuerna diskuterades i vilken utsträckning intervjupersonerna upplevde att problembilden i det bevakade området hade förändrats sedan kamerorna installerades. På denna fråga var alla intervjupersoner överens om att det har skett en tydlig positiv förändring. Framförallt pekar de på att den öppna narkotikahandeln i området i det närmsta upphört och att detta medfört att det generellt sett blivit lugnare i området eftersom det inte längre är lika mycket folk som hänger ute på gatorna. Utöver att handeln med narkotika minskat så menar flera av poliserna att även andra brottstyper påverkats, kanske framförallt skadegörelsen och tillgreppsbrotten. Detta förklarar poliserna med att de [gärningspersonerna] är medvetna om att de blir filmade och i och med detta i högre utsträckning uppfattar riskerna kring att bli lagförda för sina handlingar:

”Innan var det mer skadegörelse där, [...] de vet ju att det inte är lika kul att slå sönder fönsterrutor när de blir filmade för då får de betala.”

Flera av poliserna lyfter också en annan bidragande faktor till att situationen i området lugnat ner sig, nämligen att ett par tongivande [kriminella] personer i området blivit lagförda och därför är borta från gatorna. En av poliserna gör även en direkt koppling mellan just kamerabevakningen och de frihetsberövanden som gjorts.

De poliser som jobbar i området är samstämmiga kring att de upplever att boende i området blivit tryggare efter det att kamerorna satts upp. Samtidigt lyfter de att det kanske inte är kamerorna i sig som bidragit till den ökade tryggheten utan snarare att kamerabe-

vakningen bidragit till att den öppna narkotikaförsäljningen i princip försvunnit från gatorna och med den mycket av det bråk och stök som tidigare ofta förekom i området. Någon lyfter dock att kamerorna även skulle kunna ha en direkt trygghetsskapande effekt genom att de boende vet att det är någon som ser dem när de exempelvis kommer hem sent på kvällen.

Flera av poliserna menar att även om kamerabevakningen kanske i första hand uppfattas som ett sätt att påverka problembilden på kort sikt så skulle detta arbete även kunna bidra till mer långsiktiga förändringar i området. En av poliserna pekar på att kamerabevakningen bidragit till en stabilitet i området som innebär förbättrade förutsättningarna för andra insatser att etableras och har bidragit till en minskning av nyrekrytering till de kriminella grupperingar som finns i området. Samtidigt understryker hen att det finns ett behov av fortsatt intensivt och långsiktigt polisarbete i området för att upprätthålla den förändring som uppnåtts sedan kamerorna sattes upp.

5.1.6 En omfördelning av narkotikahandeln

Även om intervjupersonerna menar att kamerorna bidragit till att den öppna narkotikahandeln nästan helt upphört kring de kamerabevakade gatorna så framhåller de även att det inte innebär att narkotikaförsäljningen försvunnit från området. Efter det att kamerorna sattes upp och polisen började använda dem i sitt arbete så har en del av försäljningen i stället flyttat in i trapphus och på innergårdar, och här pekar intervjupersonerna på att deras arbete med att göra tillslag inne i fastigheterna underlättas av att de har ett gott samarbete med fastighetsägarna i området. Samtidigt som polisen menar att en del av försäljningen flyttat in i fastigheterna så berättar de också att en del av försäljningen flyttat till andra närbelägna gator som inte täcks, eller som försäljarna inte uppfattar täcks, av kamerorna.

5.1.7 Förbättrad arbetsmiljö för poliserna i området

Utöver att intervjupersonerna är rörande överens om att kamerorna är ett viktigt arbetsredskap i ett område som Seved och att de bidragit till en positiv förändring i området så lyfter i princip samtliga även en annan viktig förtjänst med kamerabevakningen av om-

rådet. Att det finns aktiv kamerabevakning har inneburit ökad trygghet och säkerhet för de poliser som arbetar i området:

”Innan var det så att när vi skulle köra in så hade vi en brytpunkt en bit därifrån där vi samlade ihop patruller, så åkte vi in och så lämnade vi. Nu när vi har kamerorna kör patruller in där själva, kan parkera ute för om nån slår sönder bilen så blir det filmat. Man är mycket tryggare med att arbeta där.”

I princip samtliga intervjupersoner lyfter just denna aspekt av kamerabevakningen. En intervjuperson menar, precis som i citatet ovan, att området tidigare var ”ett tvåbilsområde” och att patruller sällan körde in ensamma p.g.a. risk för att bilen skulle vandaliseras. Detta orosmoment har dock i princip försvunnit till följd av kamerabevakningen vilket gör att ”gemene patrull känner större trygghet i att åka in i området” och ”man känner att man inte är ensam som patrull”.

5.1.8 Utmaningar och utvecklingsmöjligheter

Som nämnts ovan är alla de poliser vi intervjuat är positivt inställda till kamerabevakningen kring Seved och ser den som ett viktigt redskap i sitt dagliga arbete. På frågan om utvecklingsmöjligheter lyfter de flesta intervjupersonerna fler kameror och att den tekniska kapaciteten blir mer stabil. När det gäller tekniken lyfter de bl.a. att servern ibland blir överbelastad i och med att det kommer allt fler kameror i Malmö och att det får till följd att bilderna i vissa fall ”laggar”, att det inte alltid fungerar så bra i mobiltelefonerna eller att servern ibland ligger nere och att det då kan saknas film från viktiga händelser.

Flera intervjupersoner lyfter även behovet av mer resurser i förhållande till den aktiva bevakningen av kamerorna eftersom det inte alltid finns möjlighet att avvara personal för detta ändamål. Även utredaren lyfter frågan om mer resurser för att bemanna kamerorna på mer regelbunden basis, och föreslår att det tillsätts en treskiftstjänst med uppdrag att följa kamerorna och som jobbar nära de poliser som arbetar ute i området.

Utredaren efterfrågar även bättre information inom polisen kring var i staden det finns kameror vilket kan underlätta arbetet för såväl erfarna som oerfarna utredare. Exempelvis skulle en karta som visar var kamerorna finns och deras ungefärliga upptagningsområde sannolikt bidra till att fler utredare skulle undersöka om det finns film som skulle kunna bistå förundersökningen. Ett annat sätt för att få fler utredare att uppmärksamma att det kan finnas filmat material är, som nämnts ovan, att den polis som gör anmälan inkluderar en notering om att den aktuella händelsen eller annan relevant information i relation till händelsen skulle kunna ha fångats av en kamera i området.

5.2 Sammanfattning

Intervjuerna med poliserna visar tydligt att de upplever att kamerorna är ett viktigt redskap i deras dagliga arbete, både operativt ute i området och i utredningsarbetet. Kamerorna används företrädesvis i samband med att polisen arbetar ute i området för att hålla koll på vad som händer i andra delar men även som verktyg i spanings-, underrättelse- och utredningsarbetet. Av intervjuerna framgår att det inte finns någon uttalad systematik för hur kamerorna används, även om fokusgruppspoliserna ofta arbetar efter ett visst mönster.

Alla de poliser vi intervjuat menar att det skett en positiv förändring i området sedan kamerorna sattes upp. Detta är särskilt tydligt i relation till handeln med narkotika som nästan helt försvunnit från gatorna. Att narkotikahandeln försvunnit från gatorna har inneburit att även annan problematik som bråk och skadegörelse minskat. Utöver att det blivit lugnare i området lyfts ökad trygghet bland de poliser som arbetar i området som en stor förtjänst med kamerabevakningen.

När det gäller utmaningar och utvecklingsmöjligheter så lyfts tekniken som något som ibland kan ställa till med problem. Ett annat område som lyfts som viktigt för att det fortsatta arbetet ska fungera är att det finns tillräckligt med resurser för att bemanna kamerorna, gärna i högre utsträckning än vad som är fallet idag. Utredaren lyfter också vikten av att alla som arbetar med utredningsarbete har tillräcklig information om var kamerorna finns och från vilka områden det kan tänkas finnas filmat material.

6. KAMERABEVAKNINGENS EFFEKTER PÅ TRYGGHETS- UPPLEVELSER OCH LOKAL PROBLEMNIVÅ

En viktig frågeställning i denna utvärdering är hur boende i det kamerabevakade området påverkats av polisens kamerabevakning. I följande avsnitt undersöker vi utvecklingen av trygghetsupplevelser, utsatthet för brott samt upplevd lokal problemnivå bland boende i det kamerabevakade området genom information från polisens årliga trygghetsmätning. Jämförelser görs dels i interventionsområdet före respektive efter kamerabevakningen initierades men utvecklingen ställs även i relation till utvecklingen i närliggande och avlägsna jämförelseområden.

6.1 Beskrivning av polisens trygghetsmätning och studieperiod

För att undersöka rapportens tredje frågeställning, i vilken utsträckning kamerorna påverkat trygghetsupplevelsen och den upplevda problemnivån bland boende, använder vi data från den trygghetsmätning som Polisen i Region Syd årligen genomför bland boende i Malmö. I föreliggande rapport använder vi data från perioden 2011 till 2017 med undantag för 2014 då mätningen inte genomfördes. Detta resulterar i tre mätpunkter före kamerabevakningen implementerades (2011-2013) och tre mätpunkter efter (2015-2017). Urvalet i trygghetsmätningen består av att 300 personer från vardera av Malmö stads 10 tidigare stadsdelar slumpats ut som deltagare i undersökningen. Utöver denna urvalsgrund har

ytterligare ett slumpmässigt urval gjorts som omfattar 300 personer vardera från fem fokusområden som polisen ansett vara av särskilt intresse. Ett av dessa fokusområden är Seved (Södra Sofielund).

Trygghetsmätningen genomförs varje höst (september-oktober) i form av en postenkät och antalet respondenter i hela Malmö har legat mellan 2400 och 2700 personer per år. År 2017 valde polisen att utöka antalet fokusområden i undersökningen och som en konsekvens av detta ökade det totala antalet respondenter till drygt 3700. I Seved har antalet respondenter över åren varierat mellan knappt 170 (2011) och 120 (2017) vilket motsvarar en svarsfrekvens på mellan 56 och 41 procent. Enkäten innehåller ett par frågeområden som omfattar bl.a. otrygghet, utsatthet för brott samt upplevd lokal problemnivå. I denna utvärdering använder vi ett antal olika frågor utifrån respektive frågeområde vilka beskrivs i sin helhet i Appendix D.

Polisens trygghetsmätning är helt fristående från den här utvärderingen och polisens satsning på kamerabevakning i bl.a. Seved. Det finns både för- och nackdelar med att använda trygghetsmätningen som informationskälla i föreliggande utvärdering. En fördel är att vi från undersökningen kan få information om trygghetsutvecklingen i området under en längre tidsperiod. Dessutom kan undersökningen ses som oberoende av polisens satsningar i området eftersom den inte anpassats eller förändrats utifrån någon specifik intervention eller frågeställning. Nackdelen är dels att trygghetsmätningen inte ger oss någon information om hur respondenterna upplever kamerabevakning eller om de menar att den har betydelse för deras trygghetsupplevelse. En annan nackdel är att det område som i trygghetsmätningen definieras som Seved inte helt överensstämmer med det område som vi i avsnittet angående anmälda brott definierat som interventionsområde. Interventionsområdet täcks dock in av detta område, och det finns skäl att tro att även personer som inte bor inom det direkta interventionsområdet skulle kunna påverkas av en eventuell förändring avseende problembilden i det kamerabevakade området.

6.2 Interventions- och jämförelseområden

Som nämnts ovan överensstämmer inte det område som definieras som Seved i polisens trygghetsmätning med det interventionsområdet som använts när vi analyserat anmälda brott. Urvalet av respondenter i polisens trygghetsmätning baseras på boende inom ramen för ett antal postnummerområden. Detta innebär att det inte enbart är boende inom kamerabevakningens direkta upptagningsområde, utan även boende i nära anslutning till detta, som inkluderas i Seved och således även i det område som i den här delen av utvärderingen fungerar som interventionsområde.

Det är inte heller möjligt att använda samma jämförelseområden som i analysen av anmälda brott. Istället används ett närliggande jämförelseområde som definieras av det område som tidigare utgjorde stadsdelen Södra innerstaden. Som avlägset jämförelseområde använder vi svar från boende i de övriga tre områdena som utöver Seved utgjort särskilda fokusområden i polisens trygghetsmätningar sedan 2011. Eftersom polisen i 2017 års mätning ökade antalet fokusområden bör jämförelser med det närliggande jämförelseområdet (Södra innerstaden) göras med viss försiktighet. Det jämförelseområde som utgörs av de tre ursprungliga fokusområdena är däremot konstant över tid.

6.3 Analys

För att undersöka eventuella förändringar i otrygghet, utsatthet och upplevda ordningsstörningar inom interventionsområdet över tid har *t-test* eller *Chi²-test* använts för att identifiera skillnader mellan före och efter kamerabevakningen implementerades. Motsvarande test har använts för att undersöka hur nivåerna av otrygghet, utsatthet och upplevda ordningsstörningar skiljer sig åt mellan interventionsområdet och de båda jämförelseområdena.

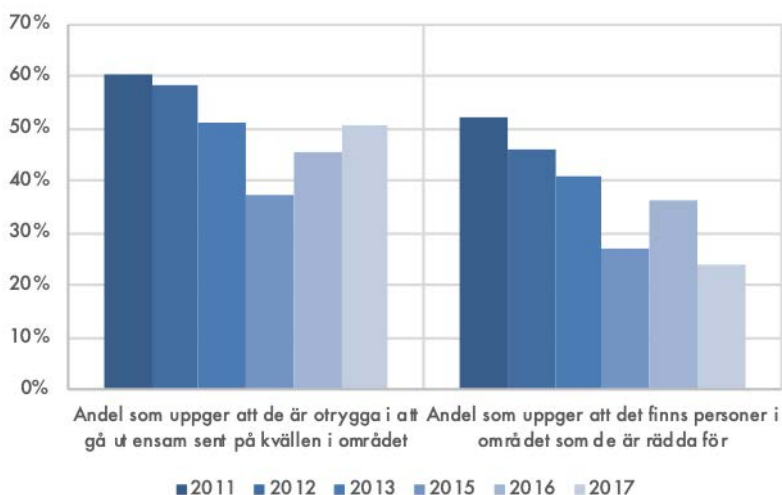
6.4 Resultat

6.4.1. Otrygghet och oro att utsättas för brott

För att beskriva eventuella förändringar i trygghetsupplevelser bland boende i interventionsområdet har vi använt de frågor i trygghetsmätningen som handlar om i vilken utsträckning respondenterna känner sig trygga eller otrygga om de går ut ensamma en

sen kväll i området där de bor och om det finns speciella personer i området där de bor som de är rädda för. Frågorna redovisas dels år för år för att kunna följa utvecklingen i interventionsområdet, dels redovisas en jämförelse med jämförelseområdena av tiden före respektive efter bevakningskamerorna installerades.

Som figur 4 visar har andelen respondenter i interventionsområdet som uppger att de känner sig otrygga om de går ut ensamma sent på kvällen i sitt bostadsområde minskat under åren 2011 till 2015 från 60 till 37 procent. Under 2016 och 2017 har andelen som känner sig otrygga ökat, och 2017 svarade hälften av respondenterna att de kände sig otrygga om de gick ut ensamma sent på kvällen i bostadsområdet. Att andelen som uppger att de känner sig otrygga i bostadsområdet ökat under de senaste två åren är i linje med utvecklingen i Malmö och landet som helhet (Brå, 2018b). När det gäller andelen som uppger att det finns speciella personer de är rädda för i bostadsområdet har denna minskat kontinuerligt över tid från drygt 50 procent 2011 till knappt 25 procent 2017, med undantag för 2016 när siffrorna visar på ett tillfälligt trendbrott.



Figur 4. Andelen respondenter i interventionsområdet som uppger att de är otrygga i att gå ut ensam sent på kvällen i området samt som upplever att det finns personer i området som de är rädda för.

En jämförelse av för- respektive efterperioden visar att andelen som kände sig otrygga i att gå ut ensamma sent på kvällen i bostadsområdet var lägre efter det att kamerorna installerats (56 % innan mot 44% efter). Det samma gäller andelen som uppgivit att det i området finns specifika personer de är rädda för (32% innan mot 21% efter). Skillnaderna mellan för- och efterperioden är statistiskt signifikanta.

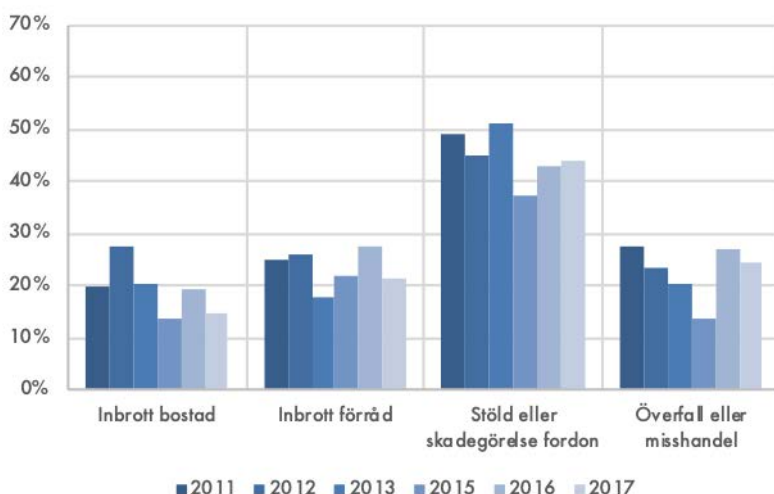
I relation till jämförelseområdena låg andelen som kände sig otrygga i bostadsområdet sent på kvällen på ungefär samma nivå som i de avlägsna jämförelseområdena och på en något högre nivå än i det närliggande jämförelseområdet ($p < .001$) under perioden före det att kamerabevakningen implementerades. Under perioden efter att kamerorna installerats ligger andelen i interventionsområdet som känner sig otrygga i bostadsområdet på ungefär samma nivå som i det närliggande jämförelseområdet och lägre än i de avlägsna jämförelseområdena. Här är det dock viktigt att komma ihåg att 2017 förändrades urvalsramen för det närliggande området på ett sätt som innebär att antalet respondenter ökade.

När det gäller rädsla för specifika personer låg andelen personer i interventionsområdet på en signifikant högre nivå än i det närliggande jämförelseområdet ($p < .001$) samt de avlägsna jämförelseområdena under perioden innan kamerorna sattes upp. Under perioden efter så är andelen som uppger att det finns speciella personer i området som de är rädda för fortfarande signifikant högre i interventionsområdet än i det närliggande jämförelseområdet men skillnaderna har minskat. Däremot finns inte längre någon tydlig skillnad mellan interventionsområdet och de avlägsna jämförelseområdena.

För att få en bild av i vilken utsträckning de boende i interventionsområdet oroar sig för att utsättas för olika brottstyper och för att undersöka hur detta förändrats över tid har vi använt frågor från trygghetsmätningen som handlar om hur ofta respondenterna under de senaste tolv månaderna oroar sig för att utsättas för (i) inbrott i den egna bostaden, (ii) inbrott i förråd, källare, vindsutrymme eller garage, (iii) stöld eller skadegörelse av bil, mc, moped eller cykel i bostadsområdet, och (iv) överfall eller misshandel i bostadsområdet. Dessa frågor redovisas dels separat för att kunna

följa utveckling år för år i interventionsområdet men de har även slagits samman till ett samlat mått som används i jämförelserna mellan interventionsområdet och övriga jämförelseområden.

När det gäller oro att utsättas för de brottstyper som efterfrågas i undersökningen är det svårt att utläsa någon enhetlig trend. Sett till det sammanslagna måttet över oro verkar nivån vara förhållandevis stabil över tid (se tabell 4). Däremot går det att se förändringar i relation till specifika brottstyper. Under perioden efter det att kamerabevakningen implementerades i området verkar det vara färre som oroar sig för att utsättas för inbrott i bostaden och för stöld eller skadegörelse av ett fordon i bostadsområdet (figur 5).



Figur 5. Andelen respondenter i interventionsområdet som uppger att de oroar sig för olika typer av brott.

Tabell 4. Medelvärdestest av oro för brott före (2011-2013) respektive efter (2015-2017) kamerorna installerades (t-test).

	Inter- vention	När- liggande	Skillnad	Avlägsna	Skillnad
Oro för brott (före)	1.97	1.87	es	1.94	es
Oro för brott (efter)	1.96	1.98	es	2.01	es
<i>Skillnad före och efter</i>	es	*		*	

* $p < .05$, ** $p < .01$, *** $p < .001$, es = ej signifikant

I relation till jämförelseområdena visar resultaten att oron att utsättas för brott låg på ungefär samma nivå i interventionsområdet som i jämförelseområdena både innan och efter det att kamerorna installerats. Som nämnts ovan verkar nivån av oro ligga relativt stabilt i interventionsområdet, men i jämförelseområdena ser det ut som att oron ökat något över tid. Dock bör siffrorna för det närliggande jämförelseområdet tolkas med viss försiktighet eftersom urvalsförfarandet förändrats under det sista undersökningsåret.

6.4.2 Utsatthet för brott

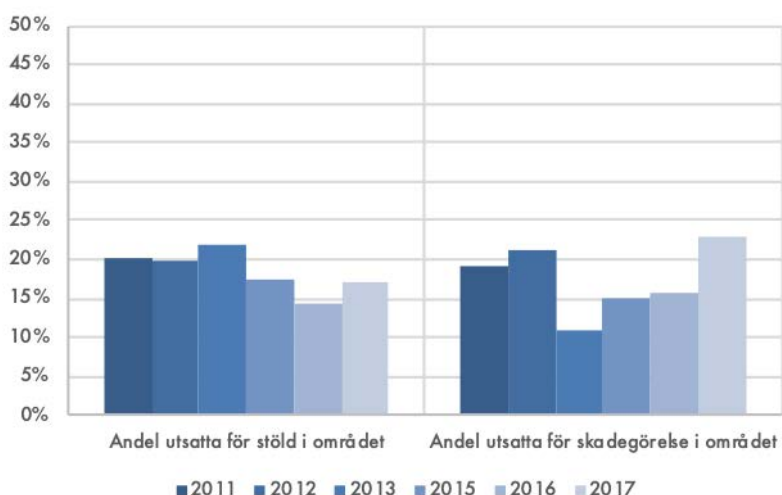
Trygghetsmätning innehåller även ett antal frågor om respondenterna under de senaste tolv månaderna utsatts för något brott. Av de brottskategorier som undersökts i avsnittet om anmälda brott (se rubrik 4.2) är det i trygghetsundersökningen endast frågor kopplade till stöld och skadegörelse som har följdfrågor som gör det möjligt att koppla utsattheten till bostadsområdet. Mot denna bakgrund är det alltså endast andelen respondenter som uppger att de blivit utsatta för stöld alternativt skadegörelsebrott i det egna bostadsområdet som analyseras i detta avsnitt.

Det finns en viss tendens till att den självrapporterade utsattheten för stöld i interventionsområdet är lägre under perioden efter kamerorna installerades (se figur 6), dock är skillnaderna mellan perioden före och efter inte signifikant. Den självrapporterade utsattheten för skadegörelse verkar dock vara relativt stabil över tid, med undantag för 2013 när det skedde en markant minskning av andelen respondenter som uppgett att det varit utsatta under föregående år. Från 2015 ökar dock andelen som uppger att de utsatts för skadegörelse igen.

Den självrapporterade utsattheten för stöld och skadegörelse ligger på ungefär samma nivå i interventionsområdet som i de närliggande jämförelseområdena både innan och efter det att kamerorna installerats. I jämförelse med de avlägsna jämförelseområdena är däremot utsattheten för stöld högre i interventionsområdet under båda perioderna, och när det gäller skadegörelse så är utsattheten högre i interventionsområdet under tidsperioden efter det att kamerorna installerats. En jämförelse med kontrollområdena över tid visar att den självrapporterade utsattheten för stöldbrott minskat i alla områden, särskilt tydlig är minskningen i det närliggande jämförelseområdet. Precis som i interventionsområdet verkar utsattheten för skadegörelse vara ganska stabil över tid i det närliggande jämförelseområdet. I de avlägsna jämförelseområdena har det däremot skett en viss nedgång.

6.4.3 Förekomst av ordningsstörningar

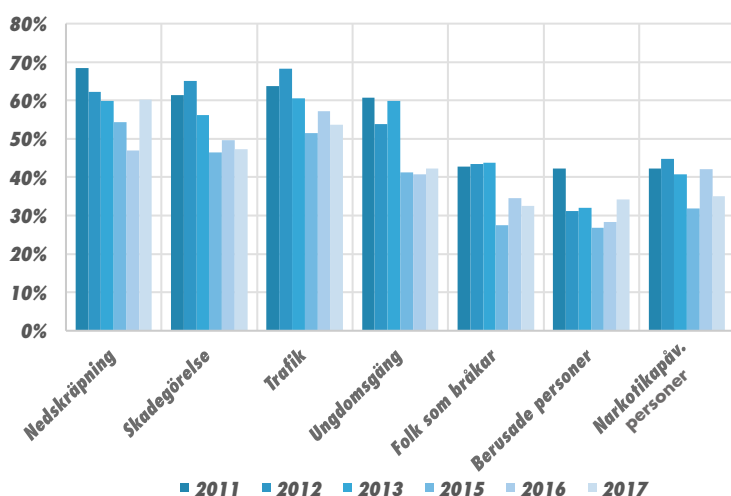
För att beskriva de boendes upplevelse av den lokala problembilden har vi använt oss av en fråga där respondenterna fick ta ställning till i vilken utsträckning de tycker att ett antal fysiska och so-



Figur 6. Andelen respondenter i interventionsområdet som uppger att de utsatts för stöld respektive skadegörelse i området.

ciala ordningsstörningar upplevs som ett problem i bostadsområdet. I denna rapport undersöker vi fysiska ordningsstörningar i form av nedskräpning, skadegörelse och vårdslös trafik. De sociala ordningsstörningar som undersöks är ungdomsgång som bråkar och stör ordningen, folk som bråkar och slåss utomhus, berusade samt narkotikapåverkade personer utomhus. Dessa frågor redovisas var för sig för att kunna följa utveckling år för år i interventionsområdet, men de har också slagits samman till ett samlat mått som används i jämförelserna mellan interventionsområdet och övriga jämförelseområden.

Generellt sett verkar det som om att de upplevda ordningsstörningarna minskat över tid i interventionsområdet även om det finns tydliga variationer mellan olika ordningsstörningar och olika år (se figur 7 och tabell 5). Den generella tendensen är att utvecklingen av de fysiska ordningsstörningarna är tydligt nedåtgående över tid, signifikanta skillnader mellan för- och efterperioden kan ses i relation till både nedskräpning ($p<.05$) och skadegörelse ($p<.01$). Likaså är det en förhållandevis markant förändring mellan de tre första mätperioderna och tre sista i relation till problem med ungdomsgång som stör ordningen ($p<.001$) samt folk som bråkar



Figur 7. Andelen respondenter i interventionsområdet som upplever problem med olika ordningsstörningar i området.

och slåss ($p < .01$). Lika tydliga mönster går dock inte att identifiera för uppfattade problem kring berusade och narkotikapåverkade personer i området.

Tabell 5. Medelvärdestest av ordningsstörningar före (2011-2013) respektive efter (2015-2017) kamerorna installerades (t-test).

	Inter- vention	När- liggande	Skillnad	Avlägsna	Skillnad
Ordningsstör. (före)	2.68	2.49	**	2.53	**
Ordningsstör. (efter)	2.48	2.47	es	2.36	es
<i>Skillnad före och efter</i>	**	es		***	

* $p < .05$, ** $p < .01$, *** $p < .001$, es = ej signifikant

Sett till det övergripande index som avser att mäta förekomsten av ordningsstörningar har det i interventionsområdet skett en signifikant minskning över tid ($p < .01$). Även i de avlägsna jämförelseområdena ser det ut som om förekomsten av ordningsstörningar minskat över tid. I det närliggande jämförelseområdet verkar dock förekomsten av ordningsstörningar vara relativt stabil. Återigen bör det dock noteras att siffrorna ska tolkas med viss försiktighet eftersom urvalsramen förändrats under det sista undersökningsåret. Under perioden innan kamerorna installerades var den upplevda problemnivån signifikant högre i interventionsområdet än i de båda jämförelseområdena. Under perioden efter kamerorna installerats finns det fortfarande skillnader mellan områdena men de har minskat och är inte längre signifikanta.

6.5 Sammanfattning

Sammantaget visar analysen av polisens trygghetsmätning att det inom flera områden verkat ha skett en positiv utveckling i området efter att kamerabevakningen implementerades. Andelen som uppger att de känner sig otrygga när de går ut ensamma sent på kvällen har minskat, precis som andelen som uppger att det finns speciella personer i området som de är rädda för och andelen som oroar sig för att utsättas för inbrott i bostaden eller för att deras fordon

skulle bli stulna eller utsatta för skadegörelse i området. Analysen visar också att förekomsten av ordningsstörningar verkar ha minskat efter att kamerabevakningen implementerades, detta gäller särskilt nedskräpning, skadegörelse, bråk och slagsmål samt ungdomsgång som stör ordningen.

Innan kamerabevakningen implementerades var problembilden generellt sett värre i interventionsområdet jämfört med det närliggande såväl som de avlägsna jämförelseområdena. Under efterperioden är inte skillnaderna mellan interventionsområdet och de båda jämförelseområden längre lika tydliga. Det bör dock noteras att under de två sista undersökningsåren (2016-2017) har andelen som uppger att de känner sig otrygga i bostadsområdet ökat jämfört med den avtagande trenden dessförinnan (2011-2015).

7. INTERVJUER MED BOENDE, FASTIGHETSÄGARE OCH ANDRA NÄRINGSIDKARE

För att beskriva hur boende och verksamma i området upplevt just kamerabevakningen genomfördes under våren och sommaren 2018 intervjuer med åtta personer som alla har god kännedom om området. Intervjupersonerna representerade tre olika kategorier nämligen boende (3 st), fastighetsägare (3 st) och näringsidkare (2 st). Samtliga har bott eller varit verksamma i området såväl före som efter kamerabevakningen initierades och anses därför kunna bidra med information kring de förändringar som skett i området. Vi valde att intervjua personer med olika relation till och roll i området eftersom detta innebär fler perspektiv på hur kamerabevakningen och dess inverkan på området uppfattas och upplevs. Samtidigt är det ett fåtal individer som representerar respektive kategori och de svar som ges ska inte ses som representativa för alla boende, fastighetsägare eller näringsidkare i området, utan snarare som individuella bidrag.

Intervjuerna var relativt korta och genomfördes utifrån en semi-strukturerad intervjuguide (se Appendix E) som anpassades något beroende på vilken kategori intervjupersonen representerade. Frågorna berörde bl.a. hur de upplevde utvecklingen i området generellt, eventuell förändring av polisens närvaro i området samt hur de såg på användning av kamerabevakning och integritet. Alla intervjuer spelades in och transkriberades innan svaren analyserades och tematiserades.

Resultaten från intervjuerna presenteras under tre övergripande teman: (i) Uppfattningar om polisiär kamerabevakning och intrång på den personliga integriteten, (ii) Förändringar avseende trygghet, brottslighet och ordningsstörningar och (iii) Förändringar avseende polisens arbete i området. Boendes och näringsidkarnas svar presenteras separat, och i de fall det förekommer tydliga skillnader mellan fastighetsägare och andra näringsidkare så skrivs detta ut i texten.

7.1 Resultat

7.1.1 Uppfattning om polisiär kamerabevakning och intrång på den personliga integriteten

Denna del bygger företrädesvis på svar på frågorna om intervjupersonernas uppfattningar om kamerabevakning av allmänna platser som gator och torg generellt och om kamerabevakningen i det aktuella området specifikt samt om de upplever att kamerabevakningen innebär ett intrång på deras eller andras personliga integritet.

En majoritet av näringsidkarna var positivt inställda till kamerabevakningen och hade gärna sett att detta var något som användes i större utsträckning. Bland de intervjuade näringsidkarna var det flera som resonerade som om att kamerabevakning inte har någon större betydelse för de som inte har något att dölja, och inte heller i någon större utsträckning var ett intrång på den personliga integriteten. Även om de kan förstå varför en del individer möjligtvis skulle kunna känna sig utsatta så menar de att de som inte har något kriminellt för sig inte borde påverkas av bevakningen. Tilliten för att polisen inte använder det inspelade materialet till andra syften än förebyggandet och utredning av brott verkar spela en avgörande roll i att det inte anses vara integritetskränkande:

”Nu lever vi i ett demokratiskt land och vi vet att polisen hantear det på rätt sätt.”

Någon av näringsidkarna hade förståelse för att det kunde upplevas som obehagligt att tänka sig att någon kunde iaktta en när man rörde sig i området. Denna intervjuperson hade initialt varit skep-

tisk till kamerabevakningen med delvis ändrat uppfattning efter hand eftersom hen upplevde att kriminaliteten i området minskat sedan kamerorna installerats och att detta då vägde tyngre. Samtidigt uttryckte hen att:

”...jag tycker inte om att samhället utvecklats på det sättet att vi måste ha kameror för att folk ska kunna känna sig trygga.”

Om näringsidkarna generellt sett var positivt inställda till polisens kamerabevakning i området var de boende som intervjuats mer splittrade, de kunde se både för- och nackdelar. Två av dem menade att kamerabevakningen hade en brottsförebyggande och trygghetsskapande effekt när polisen inte kunde vara på plats eller inte hade resurser för att sätta in bättre åtgärder. En av de boende var tydlig med att kamerorna inte hade någon reell effekt i området och att polisen inte borde förlita sig på den typen av metoder. Samtliga boende var tveksamma till att kamerabevakningen skulle ha några långsiktiga effekter i området, och snarare skulle ses som en nödlösning. Samtlig boende lyfte behovet av mer resurser till andra typer av mer långsiktiga åtgärder för att lösa problematiken i området, någon pekade t.ex. på tidiga insatser i skolan.

De boende var mer skeptiska än näringsidkarna till kamerabevakning generellt och då även i relation till i vilken utsträckning kamerorna skulle kunna utgöra ett intrång på den personliga integriteten. En av dem menade t.ex. att det hade känts obehagligt om polisen satt och tittade i kameran hela tiden, även om de visste att polisen inte gör det och att de inte har något kriminellt på gång. En av de boende menar också att även om avsikten inte är att göra intrång på integriteten så blir det så i alla fall. Till skillnad från näringsidkarna, där det var flera som gav uttryck för ett starkt förtroende för att polisen stod som garant för att kamerabevakningen sköttes på ett korrekt sätt, menar en av de boende att även om det är polisen som ansvarar för bevakningen så kan den misskötas.

När det gäller kamerabevakning av allmän plats är det viktigt att allmänheten informeras på ett korrekt och tydligt sätt att så sker. I intervjuerna ställdes en fråga om de upplevde att det fanns tillräck-

ligt med information om att det aktuella området var föremål för polisiär kamerabevakning. Nästan alla som intervjuats, både boende och näringsidkare, menade att skyltningen var bristfällig och vissa visste inte ens om i fall det satt några informationsskyltar uppe. De som intervjuats var också överens om att även om de flesta som bor eller är verksamma i området var medvetna om kamerabevakningen så finns det ett behov av bättre skyltning så att även personer som kommer utifrån ska uppmärksammas på att området är bevakat. De som inte direkt sa att de upplevde skyltningen som bristfällig menade att de faktiskt inte visste eftersom de inte tänkt på att titta efter eller sällan rörde sig precis i det bevakade området.

7.1.2 Förändringar avseende trygghet, brottslighet och ordningsstörningar

I intervjuerna ställdes ett par frågor kopplade till hur intervjupersonerna uppfattade området kring Seved innan och efter implementeringen av kamerabevakningen och i vilken utsträckning de upplevde att tryggheten i området förändrats sedan kamerorna sattes upp.

De boende beskriver tiden före implementeringen av bevakningskamerorna på delvis olika sätt. En av dem menar att innan kamerorna sattes upp var området väldigt stökigt och det förekom öppen drogförsäljning, något som hen menade bidrog till en utbredd otrygghet bland de boende. Samma intervjuperson berättar att hen hade bekanta som inte vågade sig in i området eftersom de var rädda att de t.ex. skulle få sin bil vandaliserad. De två andra boende som intervjuats menar dock att graden av ordningsstörningar gått upp och ner över tid, men att de generellt sett upplever att det skett en succesiv förbättring i området under de senaste sex åren, alltså redan innan polisen påbörjade kamerabevakningen. Detta är i linje med vad resultaten från trygghetsmätningen visar. Alla var dock överens om att området idag är mycket lugnare och att drogförsäljningen inte längre är lika synlig. En av dem beskriver förändringen på det här sättet:

”Innan var det mer gäng som stod mer öppet och synligt och enbart med sin närvaro hotade, det tycker jag inte de gör på samma sätt nu. De har inte försvunnit men de har krupit undan. De [gängen] är inte lika synliga längre och att allmänheten inte märker av dem på samma sätt gör att det upplevs tryggare.”

Däremot menade de alla tre att denna utveckling inte enbart, eller inte alls, beror på bevakningskamerorna. De lyfter i stället andra insatser som gjorts i området under samma tidsperiod, som t.ex. trygghetsvandringar som arrangerats av det lokala fotbollslaget.

Näringsidkarna beskriver tiden innan implementeringen av kamerabevakningen som stökig, med öppen narkotikaförsäljning och med gäng som störde och uppträdde hotfullt. De menar att efter att kamerorna sattes upp har området blivit lugnare, den öppna drog-försäljningen har minskat och det är renare och finare. Dessutom är det ett par av dem som pekar på att kamerabevakningen och de minskade ordningsstörningarna medfört att det är fler människor som rör sig i området och att fler kunder besöker deras verksamheter. Ett par av näringsidkarna menar också att de sedan kamerorna satts upp känner sig säkrare i sitt arbete och att de som en följd av detta nu kunde planera sitt arbete mer fritt. Tidigare var de begränsade till särskilda tider då de kunde besöka området, och de behöver inte ha samma personalstyrka som tidigare eftersom de kände sig säkrare på arbetsplatsen. Samtidigt som de flesta pekar på att det skett förbättringar i området är det också några som understryker att det fortfarande finns mycket kvar att göra.

Den öppna narkotikaförsäljningen, som redan nämnts, är den brottstyp som nästan alla, både boende och näringsidkare, nämnde som mest påtaglig i området. En effekt av kamerabevakningen som de boende och även någon av näringsidkarna uppmärksammat var att en del av de som tidigare kört in med bil i området för att köpa narkotika slutat göra detta sedan kamerorna installerats. Detta skulle enligt dem kunna ha bidragit till att trafiken och handeln stagnerat något i området, men en av de boende påpekar att det också gjorts andra insatser som kan ha haft betydelse, t.ex. har vissa gator stängts av för biltrafik. Även om intervjupersonerna var

eniga i att narkotikahandeln påverkats sedan kamerorna sattes upp var samtliga övertygade om att det fortfarande pågick en aktiv handel i området och att detta var den mest förekommande brotts-typen i området, men kanske inte riktigt i samma utsträckning som tidigare. Flera av intervjupersonerna sa att de upplevde att en del av handeln flyttat till andra närliggande platser eller områden i nära anslutning.

I relation till narkotikaförsäljningen är det ett par av intervju-personerna som uppmärksammar att materialet från kamerabevak-ningen kan användas i lagföringssyfte. En av näringsidkarna säger att bilder från kamerorna i området använts som bevisning mot några av narkotikaförsäljarna som blivit dömda och att detta bi-dragit till att försäljningen minskat i området. Att materialet från kamerabevakningen faktiskt används i rättsprocessen lyfts som vik-tigt för att insatsen ska få någon verklig effekt. En av intervju-per-sonerna säger:

”...nu när kamerorna sitter uppe så är det någon som ser dem och dokumenterar vad som händer och därför är det också vik-tigt att man använder sig av kameramaterialet till bevisning så att de märker att det är någon som ser detta. Att det inte bara är en suddig bild som inte går att använda.”

Utöver narkotikaförsäljningen är det skadegörelse, nedskräpning och förekomsten av ungdomsgäng som lyfts som de mest framträ-dande problemen i området. Flera av intervjupersonerna upplever att ungdomsgängen inte är lika framträdande i området längre och att det gäng som tidigare stod och störde på gatorna blivit av-skräckta av kamerorna. En alternativ förklaring som lyfts är att de yngre i gängen sett äldre som blivit gripna och att nyrekryteringen avstannat då narkotikahandeln inte var lika lukrativ i området som tidigare.

När det gäller skadegörelse och nedskräpning går meningarna del-vis isär, vissa menar att det är ungefär som det varit tidigare samti-digt som andra menar att det skett en tydlig förbättring under de senaste åren. I intervjuerna görs en koppling mellan förekomsten

av skadegörelse och de ungdomsgång som fanns, eller fortfarande finns, i området. Exempelvis säger en av fastighetsägarna att:

”Vi har mindre skadegörelse i vår fastighet men det är för att gängen är där mindre, som en följd av kamerabevakningen.”

Andra menar att det snarare är andra insatser, som t.ex. städpatrullen, som bidragit till den positiva utvecklingen avseende nedskräpning och skadegörelse. Även om inte alla menar att det beror på kamerabevakningen så tror både boende och näringsidkare att tryggheten generellt sett ökat bland de som bor och verkar i området under de senaste åren. De exemplifierar detta genom bl.a. grannar, hyresgäster och kunder som de varit i kontakt med vilka sagt att de känner sig tryggare i området idag.

7.1.3 Förändringar avseende polisens arbete i området

Generellt sett så verkar intervjupersonerna vara mer nöjda med polisens arbete i området i dagsläget än vad de varit tidigare, även om svaren skiljer sig åt. En del menar att närvaron blivit bättre, att de syns mer i området och att de insatser som görs blivit mer träffsäkra. Andra menar att det idag är mindre polisen närvaro men att detta är en följd av att det blivit lugnare och även av den här intervjupersonen lyfts att de insatser som görs är mer träffsäkra och att polisen då också får bättre utdelning. Någon menar samtidigt att polisen idag har mer respekt för dem som bor i området och tar områdets problem på större allvar än tidigare. Dock menar en del att detta inte har med kamerabevakningen att göra. En av de boende menar att förändringen i polisarbetet kommit till följd av omorganisationen av polismyndigheten och inte på grund av kamerabevakningen. En annan menar att hen inte märkt någon förändring i polisens arbete i området men att de har en god kontakt med polisen vid de tillfällen de behöver deras hjälp. Oavsett om de nämnde mer eller mindre närvaro av polisen så anser de att polisens arbete i området blivit mer effektivt och träffsäkert jämfört med före kamerabevakningen initierades.

7.2 Sammanfattning

För att sammanfatta resultatet så tenderar de boende att vara mer skeptiskt inställda mot den polisiära kamerabevakning än vad näringsidkarna är. Även om de boende anser att det har skett positiva förändringar i området under de senaste åren menar de att detta inte endast kan tillskrivas kamerorna utan sannolikt har även andra insatser haft en betydande del i denna utveckling. Nästan samtliga näringsidkare är positiva till polisens kamerabevakning och önskar gärna att den fortsätter och även utökas till fler områden. Samtliga intervjupersoner är överens om att tryggheten ökat i området och att brottsligheten och ordningsstörningarna minskat eller ändra karaktär. De menar dock att det inte behöver vara kamerorna i sig som ligger bakom denna förändring utan att t.ex. den ökade tryggheten snarare är en indirekt effekt i och med att kamerorna kan ha bidragit till ett effektivare polisarbete och mindre öppen narkotikaförsäljning samt färre ungdomsgång på gatorna. Det finns dock anledning att uppmärksamma att nästan alla som intervjuats menar att (vissa) problem fortfarande kvarstår och att även om narkotikaförsäljningen inte sker lika öppet som tidigare så finns problematiken fortfarande kvar i området.

8. DISKUSSION

I den här rapporten har vi utvärderat den polisiära kamerabevakningen i området kring Seved i Malmö. I detta avslutande kapitel gör vi en sammanställning och en samlad bedömning av studiens resultat. Därefter diskuteras resultaten i relation till tidigare forskning. Först behöver vi dock framhålla ett par för denna studie centrala metodologiska begränsningar och överväganden.

I förhållande till anmälda brott finns det alltid en risk med underreportering av brott. Detta betyder att kapitlet kring anmälda brott endast behandlar den brottslighet som kommit till polisens kännedom genom en anmälan. Denna informationskälla är även behäftad med begränsningar kopplat till dess geografiska tillförlitlighet, d.v.s. att den registrerade platsen enligt anmälan inte nödvändigtvis är densamma som platsen där händelsen faktiskt inträffade. Denna begränsning varierar dock i förhållande till brottstyp och geografisk analysenhet (se Gerell, 2018).

Ett annat centralt metodologiskt övervägande är avgränsning av interventionsområde samt val av jämförelseområden. I analysen av anmälda brott definierades interventionsområdet utifrån kamerornas upptagningsområde och vi använde två separata jämförelseområden som av olika anledningar liknade interventionsområdet. Även om resultaten i vissa fall föll sig olika i relation till de båda jämförelseområdena stärker användandet av just två jämförelseområden samtidigt tillförlitligheten gentemot studiens resultat.

Interventionsområdet och jämförelseområdena i den del som baseras på polisens trygghetsmätning skiljer sig från det som används i analysen av anmälda brott. Detta beror på att vi i dessa analyser fått förhålla oss till de geografiska indelningar som finns i det ursprungliga materialet. Interventionsområdet i den här delen av utvärderingen täcker ett större område än det som direkt omfattas av kamerabevakningen, det är dock sannolikt att en förändring av problembilden inom det direkta interventionsområdet även kan påverka trygghetsupplevelsen i det direkta närområdet.

Avslutningsvis är det viktigt att understryka att de intervjuer som gjorts inte ska ses som representativa för alla som bor eller verkar i området, och inte heller för alla poliser som använder sig av kamerorna eller material från kamerorna i sitt dagliga arbete. Till exempel skulle intervjuer med poliser som arbetar som spanare kanske ha bidragit med ytterligare perspektiv på Polisens arbete. Intervjuerna bör ses som ett material som ger en mer nyanserad bild av det som de resultat som framkommer i de kvantitativa delarna. Dessutom kan intervjuerna bidra till en bättre förståelse för hur kamerorna kan påverka vardagen och arbetet i området.

8.1 Ingen effekt på undersökta egendomsbrott...

Resultaten från analyserna av anmälda brott visar att både bostadsinbrotten och bilbrotten har legat på en i princip oförändrad nivå i interventionsområdet före respektive efter kamerabevakningen initierades. Under motsvarande tidsperiod verkar det ha skett en minskning av bostadsinbrott i de båda jämförelseområdena. I det ena jämförelseområdet har även bilbrotten minskat under den studerade tidsperioden, samtidigt som de verkar ha öka i det andra jämförelseområdet. Detta bekräftas till viss del av resultaten från polisens trygghetsmätning där det finns en viss tendens till att självrapporterad utsatthet för stöld och skadegörelsebrott minskat något över tid, men skillnaden är inte statistiskt signifikant. Under den studerade perioden går det även att urskilja en nedgång i självrapporterad utsatthet för brott i jämförelseområdena. Särskilt tydlig är denna utveckling i de avlägsna jämförelseområdena.

Sammantaget ser det inte ut som om kamerabevakningen har haft någon betydande effekt på varken egendomsbrott generellt eller bostadsinbrott och brott mot bilar specifikt. Dock visar analyserna av utvecklingen över tid att såväl anmälda bostadsinbrott som brott mot bilar har en avtagande linjär trend under efterperioden.

8.2 ...men viss effekt på våld i offentlig miljö

Andelen anmälda våldsbrott i offentlig miljö har minskat med drygt 20 procent i interventionsområdet före respektive efter kamerabevakningen implementerades. Minskningen är dock inte signifikant och i reella tal motsvarar detta en ganska blygsam minskning med omkring ett anmält våldsbrott per kvartal. I det närliggande jämförelseområdet går det att identifiera en liknande utveckling samtidigt som utvecklingen i interventionsområdet relativt det avlägsna jämförelseområdet visar på en drastisk minskning med drygt 40 procent, om än inte statistiskt signifikant. Andelen anmälda brott har samtidigt ökat i spridningsområdet vilket indikerar en omfördelning av våldet även om resultaten varierar något i förhållande till vilket jämförelseområde som undersöks. Nedgången i anmälda våldsbrott i offentlig miljö bekräftas i viss mån genom trygghetsmätningen som visar att det under perioden efter att kamerabevakningen implementerades är färre som upplever problem med folk som bråkar och slåss i området.

8.3 Kamerabevakningen har haft en inverkan på den öppna drogsenen

Andelen anmälda narkotikabrott har relativt jämförelseområdena ökat signifikant i interventionsområdet med mellan 85 till 100 procent. Även om den egentliga ökningen i interventionsområdet är knappt 30 procent, från omkring 6 anmälda brott per månad i förperioden till 8 i efterperioden, förstärks de relativa skillnaderna av att antalet anmälningar samtidigt har minskat i de båda jämförelseområdena. Antalet anmälningar har under den studerade perioden även ökat något i spridningsområdet.

Att de anmälda narkotikabrotten har ökat i interventionsområdet efter det att kamerabevakningen implementerades kan vid första anblick förefalla vara negativt. Samtidigt är antalet anmälda nar-

kotikabrott inte en särskilt bra indikator på den faktiska brottsligheten. Som tidigare konstaterats är det snarare ett mått på polisens arbete då denna brottstyp är ett spanings- eller ingripandebrott och en brottsanmälan oftast upprättas av ingripande polis på plats. Med andra ord bör det ökade antalet anmälningar tolkas som att polisen genom kamerabevakningen fått större möjligheter att både identifiera och beivra narkotikabrottsligheten i interventionsområdet. Resultaten kan även tolkas som att kamerabevakningen har haft en störande effekt på narkotikahandeln i området, både i sig och för att polisen kunnat arbeta ute i området på ett annat sätt än tidigare. Detta antagande bekräftas även av flera andra informationskällor. Dels framhåller flera intervjuade poliser själva att kamerorna har bidragit till att den öppna narkotikahandeln har minskat drastiskt i det bevakade området och att det generellt sett har blivit lugnare sedan kamerorna installerades. Även boende och verksamma i området lyfter detta perspektiv och menar att polisen även har blivit mer effektiva i sitt arbete.

Det är troligt att det finns en koppling mellan ökningen av anmälda narkotikabrott och nedgången i anmälda våldsbrott i interventionsområdet. I sin rapport om särskilt utsatta områden skriver Polisen att öppen narkotikahandel "ökar risken för att kriminella aktörer anammar revirbeteenden vilket bidrar till konflikter och våldsdåd" (Polisen, 2018, s. 25). Om vi antar att ökningen av antalet anmälda narkotikabrott indikerar att polisen varit framgångsrik i sitt arbete med att störa den öppna drogscenen är det även rimligt att anta att nedgången av våld i offentlig miljö är en direkt följd av detta. Med andra ord att det våld som uppstår till följd av provokationer och dispyter relaterat till den öppna drogscenen, som "ringar-på-vattnet", har minskat parallellt med att den öppna drogscenen har störts. Även om det är svårt att belägga inom ramen för den här studien har likande resonemang om sambandet mellan öppen drogförsäljning och våldsbrottslighet först fram i tidigare forskning (se t.ex. Lum, 2008).

8.4 Sannolikt en omfördelning av narkotikabrott och våld i offentlig miljö

Även om narkotikabrottsligheten i viss mån ökat även i det intelligande spridningsområdet så är det svårt att utifrån våra resultat konstatera huruvida det föreligger några omfördelningseffekter. Det finns dock ett par tänkbara hypoteser.

Kamerabevakningen har bidragit till ökad upptäckt och beivrande av narkotikabrott även i nära anslutning till det bevakade området. Exempelvis kan polisen genom kamerabevakningen ha bevittnat överlåtelser av narkotika i anslutning till den öppna drogscenen, men köparna har stoppats utanför interventionsområdet varvid en anmälan om narkotikabrott har upprättats där. Detta skulle då i våra analyser synas i form av en ökning i spridningsområdet.

En annan möjlig förklaring är att narkotikabrottsligheten har omfördelats. Även om anmälda narkotikabrott i huvudsak är ett ingripandebrott och alltså inte en lämplig indikator på den faktiska brottsligheten är det tänkbart att öppen narkotikahandel och bruk bidrar till att allmänheten i de områden där detta inte förekommit tidigare reagerar och ringer in ett ärende till polisen vilka i sin tur kommer till platsen och upprättar en anmälan om narkotikabrott. Även om detta kan uppfattas som ett någorlunda långsökt resonemang går det att dra motsvarande jämförelse till utvecklingen av våld i offentlig miljö som tidigare. Nämligen att det finns tydliga indikationer på att våldet har omfördelats från interventionsområdet till det närliggande spridningsområdet vilket i enlighet med tidigare resonemang således kan vara en omfördelning av det våld som är kopplat till just narkotikabrottslighet.

Sist men inte minst är det viktigt att uppmärksamma att narkotikabrottsligheten kan ha omfördelats *inom* interventionsområdet. Även om denna hypotes inte kan undersökas genom tillgänglig data över anmälda brott är det något som lyfts i flera intervjuer. Det framhålls bl.a. att försäljningen av narkotika har förflyttats från gatan till mer avskärmade platser som exempelvis i trappuppgångar, källare och på innergårdar. Även om det är problematiskt att handeln med narkotika fortsätter men på andra platser i områ-

det menar vissa intervjupersoner att en minskad synlighet även bidragit till en ökad trygghet.

8.5 Indikationer på ökad trygghet och färre ordningsstörningar

Både resultaten från polisens trygghetsmätning och de intervjuer vi gjort tyder på att otryggheten minskat i interventionsområdet efter att kamerabevakningen implementerades. Analysen av trygghetsmätningen visar att sammantaget var andelen som kände sig otrygga när de gick ut ensamma sent på kvällen i bostadsområdet lägre efter det att kamerabevakningen implementerats i området och det var färre som uppgav att det i området fanns speciella personer som de var rädda för. Även oron att utsättas för inbrott i bostaden eller för att fordon skulle bli stulna eller utsatta för skadegörelse i området var lägre under efterperioden. Trygghetsmätningen visar också att de som bor i området upplever färre ordningsstörningar efter att kamerabevakningen implementerades. Detta bekräftas av intervjuerna där de intervjupersoner som bor i området menar att de upplever att tryggheten ökat till följd av att det under de senaste åren blivit lugnare i området, att det är färre gäng som hänger på gatorna och att den öppna narkotikaförsäljningen minskat.

Det är dock svårt att säga något om i vilken utsträckning den ökade tryggheten och minskade förekomsten av ordningsstörningar kan tillskrivas kamerabevakningen. Exempelvis visar polisens trygghetsmätning att otryggheten började minska redan innan kamerorna sattes upp, och trots att otryggheten i genomsnitt ligger på en lägre nivå under efterperioden så bör det nämnas att otryggheten åter ökat under 2016 och 2017. Detta är dock en trend som observerats både i andra områden i Malmö och i Sverige som helhet (Brå, 2018b) och behöver inte vara beroende av den lokala problembilden. Samtidigt är det en indikation på att trygghet och otrygghet är komplexa fenomen, och att det negativa mönster av hög otrygghet som länge funnits i området inte är brutet i och med implementeringen av kamerabevakning. En annan aspekt som gör det svårt att säga något om huruvida det är kamerabevakningen som bidragit till minskad otrygghet bland de boende är att det i den trygghetsmätning vi använt inte finns någon fråga om kamera-

bevakning eller om detta är något som påverkar respondenternas trygghetsupplevelse. I intervjuerna däremot diskuterades trygghet i relation till kamerabevakningen av området. De boende som deltog i intervjustudien är tveksamma till i vilken utsträckning det är just kamerabevakningen som bidragit till ökad trygghet utan pekar i stället på andra insatser som gjorts i området.

8.6 Svårt att isolera kamerabevakningens direkta effekter...

Trots en forskningsdesign med ambition att isolera kamerabevakningens effekter är det svårt att dra några slutsatser kring vilka effekter just kamerorna haft. Dels har interventionsområdet under lång tid varit föremål för en rad olika insatser och dels för att flera andra åtgärder implementerats parallellt med kamerabevakningen i området. Det finns som nämnts tidigare dessutom indikationer på att det har skett förändringar i interventionsområdet redan innan kamerabevakningen initierades.

Baserat på går det i trygghetsmätningen är det möjligt att identifiera en nedåtgående trend redan under förperioden gällande såväl otrygghet som vissa ordningsstörningar. Likaså är det flera intervjupersoner som menar att förändringen hade påbörjats redan innan kamerorna installerades och att förändringar i trygghetsupplevelser snarare är beroende av andra åtgärder som genomförts i området. Exempelvis i form av det parallella arbete som initierats av Fastighetsägare BID-Sofielund innefattandes bl.a. en ökad renhållning av gemensamma ytor genom en städpatrull och trygghetsvandringar i området.

8.7 ...men ett viktigt komplement och verktyg i polisens arbete

Även om det är svårt att dra slutsatser kring kamerabevakningens direkta effekter som enskild åtgärd tyder resultaten på att en förändring skett i området under de senaste åren och sannolikt har kamerorna haft en del i detta.

Vad som tydligt framgår av de intervjuer som genomförts med de poliser som på olika sätt arbetar med kamerabevakningen kring

Seved är att de upplever att kamerorna är ett viktigt verktyg i sitt dagliga arbete. De beskriver att kamerorna används vid ingripanden, för spaning och inhämtande av underrättelser och i utredningsarbetet. De poliser som använder sig av kamerorna i det operativa arbetet har utarbetat en viss systematik för hur arbetet läggs upp. Det verkar dock inte finnas några rutiner för dokumentation av användandet av kamerorna, med undantag för i de fall där det resulterat i en brottsanmälan. När det gäller utredningsarbetet förefaller systematiken vara något mer begränsad och beroende av den enskilde utredarens kunskap och intresse.

En kritik som riktats mot polisiär kamerabevakning är att det skulle innebära att polisen är mindre närvarande i området. Så verkar inte fallet vara i den här studien. De poliser som arbetar i yttre tjänst menar att de tack vare kamerorna kan vara mer aktiva i området och arbeta mer effektivt och de är tydliga med att kamerorna är ett komplement i deras arbete inte ett substitut. De menar också att kamerorna inneburit att patruller som tidigare inte kunde köra in i området ensamma nu kan göra det eftersom både de och de kriminella i området vet att det är någon som via kamerorna följer vad som händer. Inte heller intervjuerna med boende och verkssamma i området tyder på att polisen skulle vara mindre närvarande sedan kamerorna sattes upp. Det är någon av intervjupersonerna som menar att polisen är mindre på plats men att de trots det är mer effektiva och riktade i sitt arbete.

För att kamerabevakningen ska kunna utgöra ett komplement till det ordinarie polisarbetet krävs dock enligt de poliser vi intervjuat att vissa förutsättningar är uppfyllda. För det första måste det i arbetslaget finnas tillräckligt med resurser för att någon ska kunna sitta och titta på kamerorna när de andra är ute och arbetar i området. För det andra måste tekniken fungera och vara uppdaterad, en del av de poliser som intervjuats menar att serverna inte alltid orkar med eller att ett strömvabrott eller liknade gör att inspelningen ligger nere under en period. Avslutningsvis är kunskap om att kamerorna finns och var de finns och hur de ska användas avgörande för om de ska fungera som ett effektivt verktyg, detta gäller såväl poliser i yttre tjänst som utredare. Ökad kunskap skulle

kunna innebära att fler poliser i yttre tjänst inkluderar information om att det kan finnas filmat material i anmälan och att fler utredare efterfrågar filmat bevismaterial.

Utöver att de intervjuade poliserna själva menar att kamerabevakningen utgör ett viktigt verktyg i deras arbete med att förebygga, ingripa, spana och utreda så ser de kamerorna som något som påverkar deras arbetsmiljö och trygghet när de arbetar i det aktuella området. Flera av de poliser vi intervjuat menar att de känner sig tryggare när de vet att någon ser vad som händer runt omkring dem, och de menar också att efter det att kamerabevakningen implementerats så utsatt de i mindre utsträckning för att någon kastar saker på dem eller att deras bilar blir förstörda.

8.8 Studiens resultat i förhållande till tidigare forskning

8.8.1 Kontextuella och situationella förutsättningar kan förklara skillnader i resultat

Resultaten från denna studie är intressanta på så vis att de både skiljer sig från och ligger i linje med tidigare internationell och nationell forskning. Enligt Piza m.fl. (2018) saknas det övergripande forskningsstöd att kamerabevakning skulle ha en effekt på våldsbrottslighet, något vi i den här studien ser indikationer på att den har (dock inte statistiskt signifikant). Samtidigt menar Piza m.fl. (2018) att det finns en effekt på egendomsbrott vilket vi inte ser i denna studie. Dock stämmer denna studies resultat väl överens med Piza m.fl. (2018) slutsats att kamerabevakning har en effekt på narkotikabrott, om än omvänt resultat, och att effekter av kamerabevakning identifieras i ett bostadsområde.

En förklaring till diskrepansen i resultat kan vara de kontextuella och situationella förutsättningarna i denna rapport. Detta kan exemplifieras utifrån våld i offentlig miljö. Till skillnad från tidigare svenska studier som i huvudsak har undersökt våld i offentlig miljö i relation till alkohol- och nöjesrelaterade kontexter (Brå, 2009; Brå, 2015; Gerell, 2016) har den kamerabevakning som är föremål för denna studie implementerats i ett bostadsområde. Eftersom

kontexterna skiljer sig markant innebär det att även de situationella förutsättningarna för att ett våldsbrott ska inträffa skiljer sig åt.

Om vi utgår från att ett typiskt våldsbrott i anslutning till nöjeslivet uppstår till följd av en dispyt mellan två berusade personer (se Brå, 2009b) är rationaliteten bakom handlingen sannolikt begränsad och förekomsten av formell bevakning spelar i detta fall liten eller ingen roll. Även våldsbrott i den kontext som utgörs av interventionsområdet i denna studie kan uppstå till följd av en dispyt mellan personer som är alkohol- eller narkotikapåverkade vilka således är mindre rationella och inte påverkas av kamerabevakningen. Däremot är det troligt att de individer som står bakom försäljningen av narkotika i anslutning till den öppna drogscenen är mer rationella och således ser riskerna med att fortsätta sin aktivitet på platsen.

Om den öppna drogscenen förändras ändras även förutsättningarna för att dispyter ska uppstå i anslutning till denna plats. Med andra ord, kamerabevakning har sannolikt en högst begränsad inverkan på förutsättningarna att ett våldsbrott begås i anslutning till nöjeslivet (påverkar t.ex. inte antalet människor på platsen, alkoholkonsumtionen och eventuella konflikter) men kan mycket väl ha en betydelse för förutsättningarna att ett våldsbrott begås i anslutning till en plats som är en öppen drogscen.

Detta resonemang bekräftar att det är svårt att dra generella slutsatser kring kamerabevakningens effekter på brottslighet eftersom de kontextuella och situationella förutsättningarna ofta ser väldigt olika ut. Att konstatera hur kamerabevakning *alltid* har en effekt på bilbrott är exempelvis ett lika felaktigt påstående som att säga att kamerabevakning *aldrig* har en effekt på våldsbrottslighet. Resultaten från denna studie kan alltså ses som ett bidrag som belyser att det finns nyanser och att kamerabevakningens effekter är beroende av såväl kontextuella som situationella förutsättningar.

8.8.2 Kamerabevakning som en del i ett bredare platsbaserat förebyggande arbete

Piza m.fl. (2018) framhåller vikten av att det sker andra åtgärder parallellt med kamerabevakningen för att den ska ha effekt. Detta är sannolikt också något som är av betydelse för resultaten i denna studie. Som nämnts tidigare är det för det första svårt att isolera effekten av enbart kamerabevakningen från t.ex. polisens övriga riktade insatser i området men även från annat brottsförebyggande och trygghetsskapande arbete som bl.a. Malmö stad och Fastighetsägare BID-Sofielund genomför i området.

Baserat på detta är det viktigt att se kamerabevakningen som en del av ett mer omfattande platsbaserat brottsförebyggande- och trygghetsskapande arbete. Även om de boende och verksamma som intervjuats generellt sett tycker att kamerabevakningen haft en positiv effekt i området, pekar flera på att det krävs andra typer av insatser för att på längre sikt förändra problembilden i området. Samtidigt skulle det kunna vara så, som flera av de poliser vi intervjuat lyfter fram, att kamerabevakningen bidrar till att skapa förutsättningar för att andra mer långsiktiga insatser ska kunna startas upp och utvecklas i området. Kamerabevakningen skulle kunna ses som en intervention som kan bidra till att bryta ett negativt mönster och öppna upp för en förändring av området och för att skapa bättre uppväxtmiljöer för barn och unga. Om kamerabevakningen innebär att polisen kan arbeta mer effektivt mot exempelvis den öppna narkotikaförsäljningen innebär det också att exponeringen för miljöer där öppen narkotikaförsäljning är en del av vardagen minskar, något som på längre sikt skulle kunna ha betydelse för nyrekryteringen till kriminella grupperingar.

8.8.3 Liknande upplevelser bland poliser

Att poliserna i vår studie upplever att kamerabevakning är ett användbart och effektivt verktyg i det dagliga arbetet ligger i linje med tidigare svenska studier. Även om både den kontext som bevakats och hur arbetet lagts upp skiljer sig mellan Stureplan och Medborgarplatsen och denna studie så verkar erfarenheterna bland de poliser som arbetar i yttre tjänst vara likartade (Brå, 2014; 2015). Dels handlar det om att kamerabevakningen fungerar som

ett extra vakande öga i deras arbete, att de kan observera en plats utan att synas eller märkas, men även att kamerabevakningen bidrar med viktig information om händelseförlopp och generellt sett ger en överblick kring vad som händer i området.

8.8.4 Fortsatt ovisst kring kamerabevakningens effekter på trygghetsupplevelser

Forskningen om i vilken utsträckning polisiär kamerabevakning har effekter på individens trygghetsupplevelse är relativt begränsad, och precis som när det gäller forskning om effekterna på brottslighet så är inte resultaten entydiga (Lorenc m.fl., 2013).

Resultaten från den här studien, som tyder på att färre känner sig otrygga under perioden efter att kamerabevakningen implementerats, är i linje med resultaten från Brås undersökningar av kamerabevakning av Möllevångstorget i Malmö, Helsingborgs stadspark och Landskrona centrum (Brå 2003; 2009a), men inte i de mer aktuella studier som genomförts i Stockholm och Malmö där inga noterbara effekter på trygghetsupplevelsen kunnat identifieras (Brå, 2015; Hennen & Gerell, 2019). Samtidigt följer otryggheten i interventionsområdet den generella trenden i befolkningen vilket innebär att andelen som uppger att de känner sig otrygga ökat under de senaste åren (Brå, 2018b), vilket till viss del står i motsats till det som framkommer i intervjuerna med poliser, boende och verk samma i området som menar att tryggheten ökat under de senaste åren. Sannolikt är det precis som med brottslighet svårt att dra generella slutsatser kring kamerabevakningens effekter på trygghetsupplevelsen eftersom de kontextuella och situationella förutsättningarna ofta ser väldigt olika ut. Dessutom påverkas trygghetsupplevelsen i bostadsområdet inte endast av den lokala problem bilden utan i stor utsträckning även av andra individuella och samhälleliga faktorer.

9. PRAKTISKA IMPLIKATIONER OCH VIDARE FORSKNING

I detta avslutande kapitel presenteras de praktiska implikationerna av utvärderingens resultat för det fortsatta arbetet med kamerabevakning men även ett antal förslag på vidare forskning.

9.1 Praktiska implikationer

Som utvecklingen ser ut i dag finns det goda skäl att tro att den polisiära kamerabevakningen kommer fortsätta att öka i Sverige, inte minst i utsatta områden (se Polisen, 2018). Eftersom resurserna är begränsade är det dock viktigt att det fortsatta arbetet ges goda förutsättningar och bygger vidare på tidigare erfarenheter. Baserat på resultaten från föreliggande utvärdering samt resultat från tidigare forskning är det ett antal punkter som vi menar bör finnas med i diskussionen om implementering av polisiär kamerabevakning framöver.

- *Låt den lokala problembilden, kontexten och brottsproblemet styra val av åtgärd*

Även om kamerabevakning i vissa avseenden kan uppfattas som en universallösning så är det viktigt att ha i åtanke att den lokala problembilden, de kontextuella förutsättningarna och det aktuella brottsproblemet i fråga måste föregå valet av åtgärd (se Mellgren & Kronkvist, 2013 s. 98). Ta även hjälp av teori och tillgänglig forskning på området avseende i vilka kontexter och mot vilka problem åtgärden förväntas ha en effekt (se Wikström, 2007b).

- *Gör en noggrann konsekvensanalys innan implementering av kamerabevakning*

En viktig del i det strategiska arbetet inför implementeringen av en åtgärd är att göra en noggrann konsekvensanalys. I föreliggande rapport förefaller kamerabevakningen ha haft en inverkan på den öppna handeln och bruket av narkotika samtidigt som det finns indikationer på att det skett en omfördelning av problematiken till andra platser. En noggrann konsekvensanalys i samband med implementeringen av kamerabevakningen kunde mycket väl ha förutsett vilka platser problemen riskerade att omfördelas till och resurser kunde således även riktats gentemot dessa.

- *Kamerabevakning kräver ett strukturerat och systematiskt arbetssätt*

Kamerabevakning är i sig inte en tillräcklig åtgärd utan kräver ett bakomliggande strukturerat och systematiskt arbetssätt. I föreliggande fall har polisen arbetat utifrån en egenutvecklad metod i sin ingripandeverksamhet vilken dels var intuitiv men som även uppfattades som effektiv. Samtidigt är det viktigt att även det bakomliggande arbetet utgår från tidigare erfarenheter och arbetssätt och att vad som upplevs vara välfungerande metoder dokumenteras för att kunna utvärderas och arbetssättet kunna överföras till andra grupper och platser.

- *Överväg ökad aktiv kamerabevakning genom särskilda operatörer*

Med utgångspunkt i tidigare forskning verkar det sannolikt att det föreligger ett visst dos-responssamband där mer resurser för ökad aktiv bevakning även leder till ett mer effektivt brottsbekämpande och brottsförebyggande polisiärt arbete (se Piza et al., 2014; 2018; 2019). Det innebär alltså att för att kamerabevakningen ska få önskad effekt krävs det att det görs investeringar även i form av personal som kan följa kamerorna. Detta bör dock inte ta resurser från den operativa personalen utan snarare vara en särskild arbetsuppgift för dedikerade kameraoperatörer (inte nödvändigtvis poli-

ser) som arbetar nära den operativa verksamheten. Ett sådant förfarande skulle även avlasta poliser på fältet från ytterligare arbetsuppgifter, tillgängliggöra mer resurser på plats och inte låta den aktiva kamerabevakningen vara beroende av bemanningen i den operativa arbetsgruppen.

- *Förbättra förutsättningarna för utrednings- och lagföringsarbetet*

För att material från kamerabevakning ska kunna bidra till utredningsarbetet och i förlängningen lagföring är det viktigt att det finns tillräckliga resurser, dels i form av personal (utredare), dels i form av kunskap hos dessa utredare om vilka platser som täcks av kameror men även om möjligheterna att begära ut materialet. Mot denna bakgrund bör det finnas vidareutbildning inom detta område. Dessutom bör de platser som täcks av polisiär kamerabevakning finnas utmärkt på interaktiva kartor tillgängliga för polisens medarbetare och rutiner bör utarbetas för att anmälan innehåller information om förekomst av filmat material i de fall detta är aktuellt. Detta förefaller saknas i det nuvarande ärendehanteringssystemet.

- *Kamerabevakning ska betraktas som en kompletterande åtgärd*

Kamerabevakning ska betraktas som ett av flera redskap i den polisiära verktygslådan. Detta understryks även i tidigare forskning där det framgår att effekten av kamerabevakning i brottsförebyggande arbete är tydligast när det sker i samband med andra åtgärder (Piza et al., 2018). Samtidigt kan kamerabevakning ses som en initial åtgärd för att hantera en allvarlig situation och lägga grunden till ett mer långsiktigt arbete.

- *Utvärdera arbetet*

Avslutningsvis bör vikten av att utvärdera implementerade åtgärder poängteras. Om arbetet inte utvärderas är det svårt att dra några slutsatser om i vilken uträkning kamerabevakningen haft förväntad effekt och på goda grunder motivera varför den bör fort-

sätta, förändras eller upphöra. Ju fler utvärderingar som görs av kamerabevakning i olika kontexter på nationell nivå desto större blir kunskapsbanken att luta sig mot. Genom utvärderingar är det även möjligt att identifiera framgångsfaktorer och tillkortakommanden som ger goda erfarenheter för det framtida arbetet.

9.2 Vidare forskning

Med få undantag (jmf. Priks, 2014; 2015) är samtliga svenska studier om effekter av kamerabevakning på brott, inklusive denna, fallstudier av en eller ett par platser där kamerabevakning har implementerats. Det finns flera utmaningar med fallstudier. Dels är det ofta förhållandevis små platser där antalet brott är begränsade vilket i sin tur medför problem med statistisk styrka. D.v.s. att det krävs förhållandevis stora förändringar i brottsnivåer för att kunna identifiera statistiskt signifikanta effekter. Dels ligger det en utmaning i att de kontextuella och situationella förutsättningarna i varje fall är platsbundna och att den externa validiteten blir lidande. En tredje utmaning, vilket i viss mån kan kopplas till fallstudier, är problemet med att separera effekten av kamerabevakning från andra parallella interventioner.

Vi menar att den nationella forskningen kring kamerabevakning kopplat till brott och otrygghet måste stärkas. Mot denna bakgrund rekommenderar vi mer omfattande studier på kamerabevakningens brottsförebyggande effekter där flera kamerabevakade områden undersöks i samma studie. Dessutom bör utvecklingen i dessa områden följas under en längre tid för att få kunskap om vilka effekter ett förändrat arbetssätt inom polisen skulle kunna få, eller om utvecklingen skiljer sig åt mellan områden beroende på hur länge kamerorna varit aktiva och vilka andra insatser som gjorts parallellt. I bästa fall handlar det om randomiserade kontrollerade studier.

Den svenska forskningen om hur kamerabevakning och det filmade materialet används i utredningsarbetet är mycket begränsad. Inom detta område behövs fler studier som bl.a. undersöker i vilken utsträckning film efterfrågas av utredare, i vilken utsträckning det filmade materialet varit av relevans för utredningen och i vilken utsträckning det filmade materialet haft betydelse för lagföring.

10. LITTERATURFÖRTECKNING

- Alexandrie, G. (2017). Surveillance cameras and crime: a review of randomized and natural experiments. *Journal of Scandinavian Studies in Criminology and Crime Prevention*, 18(2), 210-222.
- Ashby, M. P. (2017). The value of cctv surveillance cameras as an investigative tool: an empirical analysis. *European Journal on Criminal Policy and Research*, 23(3), 441-459.
- Bowers, K. J., & Johnson, S. D. (2003). Measuring the geographical displacement and diffusion of benefit effects of crime prevention activity. *Journal of Quantitative Criminology*, 19(3), 275-301.
- Brottsförebyggande rådet (2003). *Kameraövervakning i brottsförebyggande syfte*. Brå-rapport 2003:11. Stockholm: Brottsförebyggande rådet.
- Brottsförebyggande rådet (2009a). *Kameraövervakning i Landskrona. En utvärdering*. Brå-rapport 2009:14. Stockholm: Brottsförebyggande rådet.
- Brottsförebyggande rådet, Brå (2009b). *Förebyggande av våld i offentlig miljö. En slutrapport*. Dnr F3-0402/2006 PoA-480-3550/06. Stockholm: Brottsförebyggande rådet.
- Brottsförebyggande rådet (2013). *Kameraövervakning på Stureplan och Medborgarplatsen. Delrapport 1*. Brå-rapport 2013:13. Stockholm: Brottsförebyggande rådet.
- Brottsförebyggande rådet (2014). *Kameraövervakning på Stureplan och Medborgarplatsen. Delrapport 2*. Brå-rapport 2014:12. Stockholm: Brottsförebyggande rådet.
- Brottsförebyggande rådet (2015). *Kameraövervakning på Stureplan och Medborgarplatsen. Slutrapport*. Brå-rapport 2015:21. Stockholm: Brottsförebyggande rådet.
- Brottsförebyggande rådet (2018a). *Fungerar kamerabevakning brottsförebyggande? Resultat från en metastudie samt reflektioner om metoder och resultat*. Stockholm: Brottsförebyggande rådet.

- Brottsförebyggande rådet (2018b). *Nationella trygghetsundersökningen 2017: Om utsatthet, otrygghet och förtroende*. Brå-rapport 2018:1. Stockholm: Brottsförebyggande rådet.
- Clarke, R. V. (1997). Introduction. I: Clarke, R. V. (red.), *Situational Crime Prevention. Successful case studies*. 2nd Edition. Monsey, NY: Criminal Justice Press, s. 1-43.
- Cohen, L. E., & Felson, M. (1979). Social change and crime rate trends: a routine activity approach. *American sociological review*, 44, 588-608.
- Cornish, D. B. & Clarke, R. V. (2003). Opportunities, Precipitators and Criminal Decisions: A Reply to Wortley's Critique of Situational Crime Prevention. I: Smith, M. & Cornish, D. B. (red.), *Theory for Situational Crime Prevention, Crime Prevention Studies*. Vol. 16. Monsey, NY: Criminal Justice Press, s. 41-96.
- Eck, J. E. (2006). Preventing crime at places. I: Sherman, L. W., Farrington, D. P., Welsh, B. C. & Layton MacKenzie, D. (red.), *Evidence-Based Crime Prevention*. Abingdon: Routledge, s. 241-294.
- Farrington, D. P., Gottfredson, D. C., Sherman, L. W. & Welsh, B. C. (2006). The Maryland Scientific Method Scale. I: Sherman, L. W., Farrington, D. P., Welsh, B. C. & Layton MacKenzie, D. (red.), *Evidence-Based Crime Prevention*. Abingdon: Routledge, s. 13-21.
- Friedman, B., Hook, K., Gill, B., Eidmar, L., Prien, C. S., & Severson, R. (2008). Personlig integritet: A comparative study of perceptions of privacy in public places in Sweden and the United States. I: Gulz, A., Magnusson, C., Malmborg, L., Eftving, H., Jönsson, B., & Tollmar (red.), *Proceedings of the 5th Nordic conference on Human-computer interaction: building bridges*. New York, NY: ACM Press, s. 142-151.
- Gerell, M. (2016). Hot spot policing with actively monitored CCTV cameras: does it reduce assaults in public places?. *International criminal justice review*, 26(2), 187-201.
- Gerell, M. (2018). Quantifying the Geographical (Un)reliability of Police Data. *Nordisk politiforskning*, 5(2), 157-171.
- Gill, M., & Spriggs, A. (2005). *Assessing the impact of CCTV*. Home Office Research Study 292. London: Home Office Research, Development and Statistics Directorate.
- Hennen, I., & Gerell, M. (2019). Hot Spot 'Knarkrondellen'. *Nordic Journal of Studies in Policing*, kommande.
- Hvitfeldt, T. (2012). Narkotikabrott. I: Hagstedt, J. (red.), *Brottsutvecklingen i Sverige 2008-2011*. Stockholm: Brottsförebyggande rådet, s. 211-231.
- Guerette, R. T., & Bowers, K. J. (2009). Assessing the extent of crime displacement and diffusion of benefits: a review of situational crime prevention evaluations*. *Criminology*, 47(4), 1331-1368.

- Ivert, A.-K. & Kronkvist, K. (2014). *Kartläggning av den lokala problembilden i Norra och Södra Sofielund – Ett kunskapsunderlag för ökad trygghet och minskad brottslighet*. FoU rapport 2014:2. Malmö: Malmö högskola.
- Justitiedepartementet (2016). *Tillsammans mot brott – ett nationellt brottsförebyggande program*. Regeringens skrivelse 2016/17:126.
- Knutsson, J. (1998). Situationell brottsprevention. *Svensk Juristtidning*, 83, 230-256.
- Kronkvist, K., & Ivert, A.-K. (2017). *Utveckling av brott och otrygghet i Norra och Södra Sofielund. En effektutvärdering av Fastighetsägare Sofielunds arbete*. FoU rapport 2017:1. Malmö: Malmö högskola.
- Kronkvist, K., & Ivert, A.-K. (2018). *A Winning BID? The Effects of a BID-Inspired Property Owner Collaboration on Neighbourhood Crime Rates in Malmö, Sweden*. Manuskript framlagt för publikation.
- Lim, H., & Wilcox, P. (2017). Crime-reduction effects of open-street CCTV: Conditionality considerations. *Justice Quarterly*, 34(4), 597-626.
- Lim, H., Kim, C., Eck, J. E., & Kim, J. (2016). The crime-reduction effects of open-street CCTV in South Korea. *Security Journal*, 29(2), 241-255.
- Lorenc, T., Petticrew, M., Whitehead, M., Neary, D., Clayton, S., Wright, K., Thomson, H., Cummins, S., Sowden, A., & Renton, A. (2013). Fear of crime and the environment: systematic review of UK qualitative evidence. *BMC public health*, 13(1), 1.
- Lum, C. (2008). The geography of drug activity and violence: analyzing spatial relationships of non-homogenous crime event types. *Substance use & misuse*, 43(2), 179-201.
- LUSAX (2018). *Opinionsundersökning: Allmänhetens uppfattning kring användandet av bevakningskameror på allmän plats*. Hämtad 2018-12-18, från <http://lusax.se/Lahtinen_2018_Opinionsundersokning_DataBlad.pdf>.
- Länsstyrelsen Skåne (2015). *Tillstånd enligt kameraövervakningslagen (2013:460)*. Dnr. 211-19014-15.
- Länsstyrelsen Skåne (2018). *Tillstånd enligt kameraövervakningslagen (2013:460)*. Dnr. 211-12485-18.
- Malmö stad (2015). *Slutrapport Områdesprogram för ett socialt hållbart Malmö*. Rapport från Stadskontoret, Vårhållningsavdelningen, Malmö stad (version 1.0). Malmö: Malmö stad.
- McLean, S. J., Worden, R. E., & Kim, M. (2013). Here's looking at you: An evaluation of public CCTV cameras and their effects on crime and disorder. *Criminal justice review*, 38(3), 303-334.
- Mellgren, C., & Kronkvist, K. (2013). *Trygghet i lokalområdet. Resultat från Oxie områdesundersökning 2012. Om upplevelser av trygghet, brott och lokala problem*. FoU-rapport 2013:1. Malmö: Malmö högskola.

- Pettersson, T., & Agrell, W. (2015). *Övervakning och integritet – en antologi*. Rapport framlagd för Myndigheten för samhällsskydd och beredskap. Hämtad 2018-12-18, från <<https://www.msb.se/Upload/konferenser/%C3%96vervakning%20och%20integritet%202015/Rapport%20till%20MSB.pdf>>.
- Piza, E. L., Caplan, J. M., & Kennedy, L. W. (2014). Is the punishment more certain? An analysis of CCTV detections and enforcement. *Justice Quarterly*, 31(6), 1015-1043.
- Piza, E. L., Caplan, J. M., Kennedy, L. W., & Gilchrist, A. M. (2015). The effects of merging proactive CCTV monitoring with directed police patrol: A randomized controlled trial. *Journal of Experimental Criminology*, 11(1), 43-69.
- Piza, E. L. (2018). The crime prevention effect of CCTV in public places: a propensity score analysis. *Journal of Crime and Justice*, 41(1), 14-30
- Piza, E. L., Welsh, B. C., Farrington, D. P., Thomas, A. L. (2018). *CCTV and crime prevention. A new systematic review and meta-analysis*. Stockholm: Brottsförebyggande rådet.
- Piza, E. L., Welsh, B. C., Farrington, D. P., & Thomas, A. L. (2019). CCTV surveillance for crime prevention: A 40-year systematic review with meta-analysis. *Criminology & Public Policy*, 18(1), 135-159.
- Polisen (2015). *Utsatta områden – Sociala risker, kollektiv förmåga och önskad händelser*. Stockholm: Nationella operativa avdelningen, underrättelseenheten.
- Polisen (2017) *Utsatta områden - Social ordning, kriminell struktur och utmaningar för polisen*. Stockholm: Nationella operativa avdelningen, underrättelseenheten.
- Polisen (2018). *Polismyndighetens strategi för arbete i utsatta områden*. PM 2018:26, saknr. 190. Hämtad 2018-12-18, från <<https://polisen.se/siteassets/dokument/strategier/polismyndighetens-strategi-for-arbete-i-utsatta-omraden.pdf>>.
- Polisen, Kriminalvården, Tullverket, Länsstyrelsen Stockholm, Stockholms läns landsting (2018). *Öppna drogscener: Metoder för lokal samverkan kring arbete med öppna drogscener*. Stockholm: Länsamarbetet för ANDT-frågor i Stockholms län.
- Priks, M. (2014). Do surveillance cameras affect unruly behavior? A close look at grandstands. *The Scandinavian Journal of Economics*, 116(4), 1160-1179.
- Priks, M. (2015). The Effects of Surveillance Cameras on Crime: Evidence from the Stockholm Subway. *The Economic Journal*, 125(588), F289-F305.

- Ratcliffe, J. H. (2011). *Video surveillance of public places*. Problem-oriented guides for police, Response guides series no. 4. Washington, DC: Center for Problem Oriented Policing.
- Ratcliffe, J. H., Taniguchi, T., & Taylor, R. B. (2009). The crime reduction effects of public CCTV cameras: a multi-method spatial approach. *Justice Quarterly*, 26(4), 746-770.
- Securityuser.com (2016, 22 jan). Slarvfel i Brå-rapport dolde minskning av brott i kameraövervakat område. Hämtad 2018-12-18, från <<https://www.securityuser.com/se/Nyheter/Samhalle/slarvfel-i-bra-rapport-dolde-minskning-av-brott-i-kameraovervakat-omrade1#.XBkFyGhKi72>>.
- Smith, M. J. & Clarke, R. V. (2012). Situational Crime Prevention: Classifying Techniques using "Good Enough" Theory. I: Welsh, B. C. & Farrington, D. P. (red.), *The Oxford Handbook of Crime Prevention*. Oxford: Oxford University Press, s. 291-315.
- SOU 2018:62. *Kamerabevakning i brottsbekämpningen – ett enklare förfarande: Delbetänkande av Kamerabevakningsutredningen*. Stockholm: Nordstedts Juridik.
- Welsh, B. P. & Farrington, D. P. (2007). *Kameraövervakning och brottsprevention. En systematisk forskningsgenomgång*. Brå-rapport 2007:29. Stockholm: Brottsförebyggande rådet.
- Welsh, B. P. & Farrington, D. P. (2008). *Effects of closed circuit television surveillance on crime*. Campbell Systematic Reviews 2008:17.
- Welsh, B. C., & Farrington, D. P. (2009). Public Area CCTV and Crime Prevention: An Updated Systematic Review and Meta-Analysis. *Justice Quarterly*, 26(4), 716-745.
- Wheeler, A. P., & Ratcliffe, J. H. (2018). A simple weighted displacement difference test to evaluate place based crime interventions. *Crime Science*, 7(1), 11.
- Wikström, P.-O. H. (2007a). Deterrence and deterrence experiences: Preventing crime through the threat of punishment. I: Shoham, S. G., Beck, O., & Kett, M. (red.), *International Handbook of Penology and Criminal Justice*. London: CRC Press, s. 345-378.
- Wikström, P.-O. H. (2007b). Doing without knowing: Common pitfalls in crime prevention. I: Farrell, G., Bowers, K. J., Johnson, S. D. & Townsley, M. (red.), *Imagination for crime prevention: Essays in honour of Ken Pease*. Collumpton, Devon: CRC Press, s. 59-80.
- Wikström, P.-O. H., & Dolmén, L. (2001). Urbanisation, neighbourhood social integration, informal social control, minor social disorder, victimisation and fear of crime. *International Review of Victimology*, 8(2), 121-140.

11. APPENDIX

11.1 Appendix A: Beräkning av RES och WDQ

RES består i att undersöka den relativa skillnaden av antalet brott i interventionsområdet före respektive efter interventionen implementerades med skillnaden i ett jämförelseområde under samma tidsperiod. Uträkningen illustreras vanligtvis som följer:

	Före åtgärd	Efter åtgärd
Interventionsområde	a	b
Jämförelseområde	c	d

Beräkningen av RES sker därefter genom följande formel:

$$RES = \frac{a * d}{b * c}$$

Till skillnad från RES där den relativa skillnaden mellan två områden görs kräver beräkningen av WDQ tre områden; ett interventionsområde (A), ett spridningsområde (B) och ett jämförelseområde (C). Antalet brott i respektive område undersöks innan interventionen (t_0) och efter (t_1).

	Före åtgärd	Efter åtgärd
Interventionsområde	At_0	At_1
Spridningsområde	Bt_0	Bt_1
Jämförelseområde	Ct_0	Ct_1

Mot denna bakgrund föreslår Bowers och Johnson (2003) följande formel för beräkningen av WDQ:

$$WDQ = \frac{Bt_1/Ct_1 - Bt_0/Ct_0}{At_1/Ct_1 - At_0/Ct_0}$$

Täljaren i formeln beräknar alltså den relativa skillnaden mellan spridningsområdet och jämförelseområdet och är ett mått på omfördelning. Nämnaren beräknar däremot den relativa skillnaden mellan interventionsområdet och jämförelseområdet och är ett framgångsmått av interventionen. Kvoten av de två är det samlade måttet på omfördelnings- eller spridningseffekter. Bowers och Johnson (2003, s. 286) föreslår följande tolkning av WDQ:

Värde av WDQ	Tolkning av värde
Större än 1	Spridningseffekt större än direkt effekt av intervention
Nära 1	Ungefär lika stor spridningseffekt som direkt effekt
Mellan 0 och 1	Spridningseffekt men inte lika stor som direkt effekt
Lika med 0	Varken spridnings- eller omfördelningseffekt
Mellan 0 och -1	Omfördelningseffekt men inte lika stor som direkt effekt
Nära -1	Ungefär lika stor omfördelningseffekt som direkt effekt
Mindre än -1	Omfördelningseffekt större än direkt effekt av intervention

11.2 Appendix B: Kompletterande tabeller

Tabell A1. Medelvärdesanalys av antalet brott per månad i för- respektive efterperioden (N=30).

	Medelvärde		Medelvärdesskillnad	Std. avvikelse	t-värde
	Före	Efter			
Bostadsinbrott	.77	.73	-.033	1.066	-.171
Bilbrott	1.07	1.03	-.033	1.671	-.109

Notera: Inga skillnader är statistiskt signifikanta.

Tabell A2. Bivariat linjär regression av tid (månad) på brott (N=30).

	Intercept	Ostand. B	Std. fel	Beta	t-värde
Egendomsbrott					
Före	2.078	-.016	.033	-.091	-.482
Efter	2.625	-.055	.027	-.366	-2.084*
Våld i offentlig miljö					
Före	.655	.048	.034	.256	1.401
Efter	1.407	-.020	.022	-.169	-.910
Narkotikabrott					
Före	2.536	.234	.133	.315	1.757†
Efter	13.559	-.359	.114	-.513	-
					3.159**

[†]p<.10; *p<.05; **p<.01

Tabell A3. Analys av relativa skillnader mellan interventions-, spridnings- och jämförelseområden samt spridnings- eller omfördelningseffekter.

	Före (n)	Efter (n)	Förändring (%)	RES (CI-95%)	WDQ
Bostadsinbrott					
Interventions- område	23	22	-4.3	—	—
Spridnings- område	28	31	+10.7	1.157 (.491- 2.729)	—
Närliggande jämf.	42	37	-11.9	.921 (.410- 2.071)	—
Avlägset jämf.	106	77	-27.4	.759 (.368- 1.568)	—
Bilbrott					
Interventions- område	32	31	-3.1	—	—
Spridnings- område	78	60	-23.1	.794 (.409- 1.338)	—
Närliggande jämf.	146	102	-30.1	.721 (.389- 1.338)	—
Avlägset jämf.	56	85	+51.8	1.567 (.806- 3.045)	3.323

*p<.05; RES = Relativ Effektstorlek; KI = Konfidensintervall; WDQ = Weighted Displacement Quotient

11.3 Appendix C: Intervjuguide poliser

Bakgrundsfrågor:

- Arbetsplats och funktion.
- Tid på aktuell arbetsplats och tidigare arbetslivserfarenhet.

Om arbetet med kamerabevakningen:

Fokus är kameraövervakning i offentlig miljö – särskilt bostadsområden och Seved.

- Vilka (funktioner inom polisen) arbetar med kamerorna?
- Beskriv hur ni använder er av kamerorna i ert dagliga arbete.
 - Finns någon uttalad systematik/uttalade processer och rutiner för hur arbetet utförs?
 - Varför arbetar ni på just det här sättet?
 - Dokumenteras arbetet på något sätt?
- Har kamerorna påverkat ert sätt att arbeta (i området)?
- Vilka är de största förtjänsterna med kamerorna?
- Vilka utmaningar/svårigheter ser ni i arbetet med kamerorna?
- Utvecklingsmöjligheter?

Kamerabevakningens betydelse för brottsligheten i området:

- Upplever du att brottsligheten i det aktuella området förändrats sedan kamerorna sattes upp? Beskriv på vilket sätt.
 - Vilken typ av brottslighet?
- Främst kortsiktiga effekter eller även långsiktiga?
- I vilken utsträckning har material från kamerorna använts i utredning och lagföring?

Ytterligare frågor riktade till utredare:

- I vilken utsträckning har material från kamerorna använts i utredningsarbetet (förundersökningen)?
 - Vilken betydelse har material genom kameraövervakning för utredningsarbetet?
 - Påverkar material från kameraövervakning sannolikheten att en förundersökning blir framgångsrik/inte läggs ned?

- Finns det några särskilda omständigheter eller situationer då material från kameraövervakning är mer användbart i förundersökningen? (Vissa brottstyper? Olika typer av händelser?)
- Om ett brott begås på en kameraövervakad plats, bidrar material från kameraövervakning *alltid* till information som leder brottsutredningen framåt? (Varför/varför inte?)
- I vilken utsträckning har material från kamerorna använts i lagföringsarbetet (då åtal väckts)?
 - Vilken betydelse har material genom kameraövervakning för lagföringsarbetet?
 - Påverkar material från kameraövervakning sannolikheten att ett åtal leder till fällande dom?
 - Finns det några särskilda omständigheter/situationer då material från kameraövervakning är mer användbart i lagföringsarbetet? (Vissa brottstyper? Olika typer av händelser?)
- Generellt sett, skiljer sig *betydelsen* av material från kameraövervakningen i utrednings- respektive lagföringssyfte?
 - Är det viktigare i förhållande till det ena eller det andra?

11.4 Appendix D: Frågor från polisens trygghetsmätning

Från polisens trygghetsmätning har följande frågor använts som underlag för analyserna i kapitel 6.

Tycker du att de problem som nämns här nedan förekommer där du bor, och upplever du det i så fall som ett stort, litet eller inget problem?

5. Nedskräpning?
6. Skadegörelse?
7. Berusade personer, utomhus?
8. Narkotikapåverkade personer, utomhus?
9. Folk som bråkar och slåss, utomhus?
10. Ungdomsgång som bråkar och stör ordningen?
11. Trafik?

Svarsalternativ: Stort problem/Litet problem/Förekommer men är inget problem/Förekommer inte/Vet ej

Har du under de senaste 12 månaderna varit utsatt för stöld?

Svarsalternativ: Ja/Nej

Om du varit utsatt för stöld, var har det hänt?

Har det under de senaste 12 månaderna förekommit stöld...

1. Inne i din bostad?
2. På vinden, i källare, garage eller annat förvaringsutrymme som tillhör bostaden?
3. Av en bil i området där du bor?
4. Av något ur bilen i området där du bor?
5. Av cykel, moped, mc eller delar av dessa?

Har du under de senaste 12 månaderna varit utsatt för skadegörelse?

Svarsalternativ: Ja/nej

Om du varit utsatt för stöld, var har det hänt?

Har det under de senaste 12 månaderna förekommit skadegörelse...

1. Inne i din bostad?

2. På vinden, i källare, garage eller annat förvaringsutrymme som tillhör bostaden?
3. Av er bil i området där du bor?
4. Av något ur bilen i området där du bor?
5. Av cykel, moped, mc eller delar av dessa?

Har det under de senaste 12 månaderna hänt...

1. Att du oroat dig för att bli utsatt för inbrott i den egna bostaden?
2. Att du oroat dig för att bli utsatt för inbrott i förråd, källare, vindsutrymme eller garage?
3. Att du oroat dig för att din bil, mc, moped eller cykel ska utsättas för stöld eller skadegörelse om den är parkerad i området där du bor?
4. Att du oroat dig för att bli överfallen eller misshandlad i området där du bor?

Svarsalternativ: Ja, mycket ofta/Ja, ganska ofta/Ja, men bara sällan/Nej, har inte hänt/vet ej

Om du går ut ensam sent på kvällen i området där du bor, känner du dig då trygg eller otrygg?

Svarsalternativ: Trygg/Otrygg/Vet ej

Finns det några speciella personer i området där du bor som du är rädd för?

Svarsalternativ: Ja, en/Ja, flera/Nej

11.5 Appendix E: Intervjuguide boende, fastighetsägare och näringsidkare

Fastighetsägare

Bakgrundsinformation:

- Hur många år har ni varit verksamma i området?
- Hur stort bostadsbestånd har ni i Södra Sofielund?
- Befinner era fastigheter sig i övervakningskamerornas synfält?
- Vilka tidpunkter och veckodagar befinner du dig i området?
- Är det enbart dagtid alternativt kvällstid? Mån-ons alternativt samtliga dagar i veckan?

Uppfattningar om kameraövervakning och integritet

- Hur ser du på att kameraövervakning används på allmänna platser? (Ge exempel på platser, som till exempel stortorget i Malmö.)
- Om man istället tänker för det aktuella området, hur upplever du kameraövervakningen då?
- Hur tänker du kring om övervakningskameror gör intrång på individers privatliv eller inte? Är det något din integritet påverkas av i din roll som fastighetsägare i bostadsområdet?
- Upplever du att där är tillräckligt med information för allmänheten att få reda på att kameraövervakningen finns?

Effekter av trygghet, ordningsstörningar och brott

- Var där några särskilda förhoppningar om kameraövervakningens effekter du hade innan det sattes upp?
- Berätta hur du upplevde omgivningen i området innan kameraövervakningen fanns
- Hur upplevs omgivningen i området i dagsläget (tack vare övervakningen)?
- Har dina arbetsrutiner i området ändrats till följd av att kameraövervakningen finns?
- Har det skett en förändring i den upplevda trygghetskänslan generellt hos verksamma i området efter att kamerorna installerades?
- Upplever du att det har skett en förändring gällande ordningsstörningar (exemplifiera med t.ex. nedskräpning, skadegörelse, ungdomsgång som stör ordningen, folk som bråkar och slåss) i området efter att kamerorna installerades?

- Har kameraövervakningen medfört bättre effekt på vissa ordningsstörningar än andra? På vilket sätt?
- På vilket sätt tror du dessa effekter är till följd av övervakningskamerorna?
- Upplever du att det har skett en förändring gällande brottslighet i området efter att kamerorna installerades?
- Vad är din upplevelse gällande om brottsligheten flyttat på sig och begås på andra platser i närliggande områden eller om tidpunkterna då brott sker har förändrats?
- Vilka brottstyper (narkotika, rån, våldsbrott med mera) var mest förekommande innan övervakningskameror sattes upp? Hur har den förändringen sett ut efter att kameraövervakning nu finns på de aktuella platserna?
- Kan du beskriva hur och om polisens närvaro förändrats vid jämförelse innan och efter kameraövervakningen?
- De förväntningar du uppgav att du hade innan övervakningskamerorna sattes upp, har de blivit uppfyllda eller finns det önskvärda effekter som inte infriats?

Till sist, finns det något kring kameraövervakningen i Södra Sofielund som du vill säga något om men som jag inte berört?

Boende

Bakgrundsinformation:

- Vilken relation har du till området (Södra Sofielund)?
- Om boende - Hur många år har du varit boende i området?

Uppfattningar om kameraövervakning och integritet

- Hur ser du på att kameraövervakning används på allmänna platser? (Ge exempel på platser, som till exempel stortorget i Malmö).
- Om man istället tänker för det aktuella området, hur upplever du kameraövervakningen då?
- Hur tänker du kring om övervakningskameror gör intrång på boendes privatliv i bostadsområdet?
- Upplever du att där är tillräckligt med information för boende och övriga individer att få reda på att kameraövervakningen finns?

Effekter av trygghet, ordningsstörningar och brott

- Var där några särskilda förhoppningar om kameraövervakningens effekter du hade innan det sattes upp?
- Berätta hur du upplevde omgivningen i området innan kameraövervakningen fanns
- Hur upplevs omgivningen i området i dagsläget (tack vare övervakningen)?
- Har dina vardagsrutiner i bostadsområdet ändrats till följd av att kameraövervakningen finns?
- Har det skett en förändring i den upplevda trygghetskänslan generellt hos boende i området efter att kamerorna installerades?
- Upplever du att det har skett en förändring gällande ordningsstörningar (exemplifiera med t.ex. nedskräpning, skadegörelse, ungdomsgång som stör ordningen, folk som bråkar och slåss) i området efter att kamerorna installerades?
- Har kameraövervakningen medfört bättre effekt på vissa ordningsstörningar än andra? På vilket sätt?
- På vilket sätt tror du dessa effekter är till följd av övervakningskamerorna?
- Upplever du att det har skett en förändring gällande brottslighet i området efter att kamerorna installerades?
- Vad är din upplevelse gällande om brottsligheten flyttat på sig och begås på andra platser i närliggande områden eller om tidpunkterna då brott sker har förändrats?
- Vilka brottstyper (narkotika, rån, våldsbrott med mera) var mest förekommande innan övervakningskameror sattes upp? Hur har den förändringen sett ut efter att kameraövervakning nu finns på de aktuella platserna?
- Kan du beskriva hur och om polisens närvaro förändrats vid jämförelse innan och efter kameraövervakningen?
- De förväntningar du uppgav att du hade innan övervakningskamerorna sattes upp, har de blivit uppfyllda eller finns det önskvärda effekter som inte infriats?

Till sist, finns det något kring kameraövervakningen i Södra Sofielund som du vill säga något om men som jag inte berört?

Näringsidkare

Bakgrundsinformation:

- Hur många år du varit verksam i området?
- Vilken typ av verksamhet bedriver du?
- Har du bedrivit ytterligare verksamheter tidigare i det aktuella området?
- Finns din verksamhet med i övervakningskamerornas synfält?
- Vilka tidpunkter och veckodagar befinner du dig i området?
- Är det enbart dagtid alternativt kvällstid? Mån-ons alternativt samtliga dagar i veckan?

Uppfattningar om kameraövervakning och integritet

- Hur ser du på att kameraövervakning används på allmänna platser? (Ge exempel på platser, som till exempel stortorget i Malmö).
- Om man istället tänker för det aktuella området, hur upplever du kameraövervakningen då?
- Hur tänker du kring om övervakningskameror gör intrång på individers privatliv eller inte? Är det något din integritet påverkas av i din roll som verksam bostadsområdet? (följdfråga: ser du några nackdelar på integriteten av kameror?)
- Upplever du att där är tillräckligt med information för allmänheten att få reda på att kameraövervakningen finns?

Effekter av trygghet, ordningsstörningar och brott

- Var där några särskilda förhoppningar om kameraövervakningens effekter du hade innan det sattes upp?
- Berätta hur du upplevde omgivningen i området innan kameraövervakningen fanns?
- Vill du beskriva hur du upplever omgivningen i dagsläget (tack vare övervakningen)?
- Har dina arbetsrutiner i området ändrats till följd av att kameraövervakningen finns?
- Har det skett en förändring i den upplevda trygghetskänslan generellt hos verksamma i området efter att kamerorna installerades?

- Upplever du att det har skett en förändring gällande ordningsstörningar (exemplifiera med t.ex. nedskräpning, skadegörelse, ungdomsgång som stör ordningen, folk som bråkar och slåss) i området efter att kamerorna installerades?
- Har kameraövervakningen medfört bättre effekt på vissa ordningsstörningar än andra? På vilket sätt?
- På vilket sätt tror du dessa effekter är till följd av övervakningskamerorna?
- Upplever du att det har skett en förändring gällande brottslighet i området efter att kamerorna installerades?
- Vad är din upplevelse gällande om brottsligheten flyttat på sig och begås på andra platser i närliggande områden eller om tidpunkterna då brott sker har förändrats?
- (Du nämnde narkotika men är det något annat du märkt av) Vilka brottstyper (narkotika, rån, våldsbrott med mera) var mest förekommande innan övervakningskameror sattes upp? Hur har den förändringen sett ut efter att kameraövervakning nu finns på de aktuella platserna?
- Kan du beskriva hur och om polisens närvaro varit annorlunda vid jämförelse innan och efter kameraövervakningen?
- De förväntningar du uppgav att du hade innan övervakningskamerorna sattes upp, har de blivit uppfyllda eller finns det önskvärda effekter som uteblivit?

Till sist, finns det något kring kameraövervakningen i Södra Sofielund som du vill säga något om men som jag inte berört?

Tidigare utkomna titlar i serien

- 2008:1 Tikkanen, R. Person, relation och situation. Riskhandlingar, hiv-testerfarenheter och preventiva behov bland män som har sex med män.
- 2008:2 Östman, M. och Afzelius, M. Barnombud i psykiatrin – i vems intresse?
- 2008:3 Andersson, F. och Mellgren, C. Processutvärdering av ”Trygga gatan”. Ett projekt för minskad brottslighet och ökad trygghet i nöjeslivsmiljö.
- 2008:4 Östman, M. red. Migration och psykisk ohälsa.
- 2008:5 Berglund, S. Competing everyday discourses and the construction of heterosexual risk-taking behaviour among adolescents in Nicaragua: Towards a strategy for sexual and reproductive health empowerment.
- 2008:6 Björngren Cuadra, C. Variationens spektrum – en studie av sensibilitet, tillit och vårdetik i hemsjukvård.
- 2008:7 Mallander, O. Nära Vänskap? En analys av kontaktperson enligt LSS.
- 2009:1 Hamit-Eminovski, J. Interactions of biopolymers at biological Interfaces – Examples from saliva and bacterial surfaces. (Licentiatavhandling)
- 2009:2 Andersson, O. Hållplats 8. En social intervention för unga kriminella i stadsdelen Rosengård, Malmö stad.
- 2009:3 Johndotter, S. Discrimination of certain ethnic groups? Ethical aspects of the implementation of FGM legislation in Sweden.
- 2009:4 Danielsson, M. Transpersona non grata. Den ogiltigförklarade livserfarenheten.
- 2009:5 Eriksson-Sjöo, T. och Ekblad, S. Stress, sömn och livskvalitet – en studie bland flyktingar i SFI-utbildning, lärare och handledare i Fosie stadsdel, Malmö.
- 2010:1 Gregersen, P. Utopia – utopier som pedagogiskt medel, och deras användning inom akademiskt lärande och kritiskt tänkande.
- 2010:2 Scaramuzzino, R., Heule, C., Johansson, H. och Meeuwisse, A. EU och den ideella sektorn – en studie av det svenska Equalprogrammet.
- 2010:3 Björngren Cuadra, C. Kartläggning av preventiva hiv/STI-insatser i Skåne ur ett migrationsperspektiv – AAAQ och grundad tillgänglighet.
- 2010:4 Tikkanen, R. MSM-enkäten 2008 – Riskhandlingar, hiv-test och preventiva behov bland män som har sex med män.
- 2010:5 Lindell, L och Ek, A.-M. Komplementära metoder i psykiatriska verksamheter – och brukares upplevelser och erfarenheter.
- 2010:6 Perez, E. Akademisk yrkeskompetens i socialt arbete – Om socialt arbete i mångkulturella miljöer
- 2011:1 Berglund, S., Andersson, O. Kihlsten, I., Tengland, P.-A. och Wemme, M. Delaktighet och hälsa. En pilotstudie med ungdomar och beslutsfattare i Simrishamn mot hållbara strategier för ökad egenmakt, livskvalitet och jämlikhet i hälsa.

- 2011:2 Bengtsson, M. och Wann-Hansson, C. Införande av portfoliomethodik för professionell utveckling mot yrkesrollen som sjuksköterska.
- 2011:3 Finnbogadóttir, H. Domestic violence and pregnancy. Impact on outcome and mid-wives' awareness of the topic. (Licentiatavhandling)
- 2011:4 Johnson, B. Beroendesjukvård och socialtjänst i samverkan.
- 2011:5 Popoola, M. Lyssna, förklara och förstå. Romska migranternas möten med sjukvård i Sverige.
- 2011:6 Richert, T. Mot en mer kunskapsbaserad öppenvård för unga missbrukare. Slutrapport för ett trestadsprojekt kring erfarenhetsutbyte, kunskapsutveckling och systematisk dokumentation.
- 2012:1 Richert, T. Hiv- och hepatitprevention på institution. Utvärdering av ett peer-baserat utbildningsprojekt med syfte att öka kunskapen om blodsmittor hos klienter och personal på SiS-institutioner.
- 2012:2 Mellgren C., Svalin, K., Levander, S. och Torstensson Levander, M. Riskanalys i polisverksamhet. Utvärdering av polisens arbete med riskanalys för våld på individnivå: Skåne modellen och Check 10 (+).
- 2012:3 Eriksson-Sjö, T. Utmaningar och bemötande i flyktingmottagandet. (Licentiatavhandling)
- 2012:4 Nigård, P. Pornografi och sexuell exponering bland unga män och kvinnor. (Licentiatavhandling)
- 2013:1 Daneback, K., Månsson S-A. Sexuality and the Internet. A collection of papers 2003–2013.
- 2013: 2 Mellgren, C., Kronkvist, K. Trygghet i lokalområdet: Resultat från Oxie områdesundersökning 2012. Om upplevelser av trygghet, brott och lokala problem.
- 2013:3 Johnson, B., Lalander, P. Med narkotikan som följeslagare. Femton texter till Bengt Svensson.
- 2014:1 Perez, E. Vad vet vi om de insatser socialtjänsten gör i hedersrelaterade konflikter inom familjen?
- 2014:2 Ivert, A.-K. och Kronkvist, K. Kartläggning av den lokala problem-bilden i Norra och Södra Sofielund – Ett kunskapsunderlag för ökad trygghet och minskad brottslighet.
- 2015:1 Rasmusson, E.-M. "Ingen har nämnt ordet sex." Kvinnors och mäns erfarenheter av information om sexuell hälsa vid cancersjukdom. (Licentiatavhandling)
- 2015:2 Larsson, C., Johndotter, S. Sexuell hälsorådgivning i en mångkulturell kontext. Röster från unga svensksomaliska kvinnor.
- 2016:1 Andersson, M. och Mellgren C. Studenters utsatthet och upplevelser av hatbrott.
- 2016:2 Egnell, S. och Ivert, A.-K. Flera nyanser av trygghet. En studie av oro för brott i Herrgården.

- 2016:3 Lindström, P. och Olsson, M. E. Färre villainbrott med märk-DNA? En utvärdering av en försöksverksamhet.
- 2016:4 Galat, M. Synthesis and characterization of molecularly imprinted polymer receptors targeting the C-terminus of amyloid-beta via epitope imprinting. (Licentiatavhandling)
- 2016:5 Kronkvist, K. och Martinez Olsson, E. Stöld och inbrott på byggarbetsplatser. Omfattning, skadeverkan och risk.
- 2016:5 Hjälm, B. Fakulteten för hälsa och samhälle – en framgångsrik historia.
- 2017:1 Kronkvist, K. och Ivert, A-K. Utvecklingen av brott och otrygghet i Norra och Södra Sofielund. En effektutvärdering av Fastighetsägare Sofielunds arbete.
- 2017: 2 Levander, S. Fem typer av psykiska störningar som poliser och andra inom rättväsendet ofta möter. Kunskapsbaserade råd om bedömning och bemötande.
- 2017:3 Wallengren, S. och Mellgren, C. Romers upplevelser av hatbrott: Upplevelser, konsekvenser och stöd.
- 2017:4 Wallengren, S. och Mellgren, C. Gatans tysta offer: En studie av socialt utsatta EU-medborgares utsatthet för brott, hatbrott och annan kränkande behandling i det offentliga rummet.
- 2017:5 Takter, M. Vem är den enskilde i ett gemensamt hem? En studie av hur biståndshandläggare förhåller sig till anhörigas möjligheter till frivillighet, autonomi och personlig integritet. (Licentiatavhandling)
- 2018:1 Andersson, L. och Johnson, B. Valfrihet och egenmakt: En utvärdering av Region Skånes vårdval för LARO.
- 2018:2 Löfgren-Mårtenson, L., Elmerstig, E. och Tornberg, J. Sex i Syd 2016. Sexuella handlingar och livsstilar i Skåne.
- 2019:1 Cuadra, C.B. Socialtjänst i ofred: resiliens, beredskap och planering. Ett kunskapsunderlag för den kommunala socialtjänsten.
- 2019:2 Kronkvist, K., Nordqvist, S., och Ivert, A-K. (2019). Kamerabevakning i ett särskilt utsatt bostadsområde. Uppfattningar, erfarenheter och effekter av polisiär kamerabevakning med syfte att minska brottsligheten och öka tryggheten.

I den här rapporten utvärderas den polisiära kamerabevakningen av ett par gator i Seved/Södra Sofielund i Malmö. Fokus i studien är hur kamerabevakningen kan ha påverkat brottslighet och (o)trygghet i området. Rapporten bygger på information över anmälda brott, intervjuer med poliser, material från en trygghetsmätning bland boende i området samt kompletterande intervjuer med boende, fastighetsägare och näringsidkare i området.

Resultaten från studien tyder på att kamerabevakningen sannolikt har haft en störande effekt på den öppna handeln och bruket av narkotika i området. Genom att polisen har lyckats störa denna verksamhet har även den lokala problembilden och trygghetsupplevelsen generellt sett förändrats till det bättre. Även om narkotikabrottsligheten har dämpats har den inte försvunnit från området och det kvarstår fortfarande flera utmaningar.

ISBN 978-91-7104-991-9 (print)

ISBN 978-91-7104-992-6 (pdf)

ISSN 1650-2337

MALMÖ UNIVERSITY
205 06 MALMÖ, SWEDEN
WWW.MAU.SE