

# VARFÖR KAN DOM INTE BARA INTEGRERA SIG? – PERSPEKTIV PÅ INTEGRATION OCH (SUPER)DIVERSITET I STÄDER, OCH OM BEHOVET AV NYA FRÅGOR I INTEGRATIONSDEBATTEN<sup>9</sup>

*Erica Righard*

Frågor om integration tenderar att vila på en föreställning om att invandrade minoriteter kommer att assimileras med majoritetsbefolkningen; att de kommer att lära sig svenska, tillägna sig den svenska kulturen och kunna navigera och ta sig fram i det svenska samhället på samma sätt som svenskar gör. Det kommer att ta lite tid och det kommer inte alltid att vara lätt. Det kommer att finnas stöd, ibland till och med för att bevara vissa kulturella särdrag såsom ursprungslandets språk, högtider och traditioner. Så småningom kommer de att integrera sig; bli en del av samhället och vara som en vanlig svensk, helt enkelt. Denna utgångspunkt för hur integrationsfrågan formuleras och diskuteras kan vara uttalad, men är ofta nog outtalad; liksom luften finns den runt omkring oss, utan att vi vare sig ser den eller tänker på den i nämnvärd mening. Men förutsättningarna för assimilation med en majoritetsbefolkning är inte desamma som de varit; luften är gammal och inte längre syresättande för

---

<sup>9</sup> Detta kapitel bygger i delar på en tidigare publicerad rapport, Righard, Erica (2022) *Integration i städer med en omfattande diversitet i befolkningen. Teoretiska perspektiv, empirisk forskning och en diskussion om implikationer för politik och praktik i Malmö*. Malmö: Malmö stad. Rapporten är ett kunskapsunderlag till *Tillväxtkommissionen för ett inkluderande och hållbart Malmö*, och den kan laddas ned från kommissionens hemsida: <https://malmo.se/Tillvaxtkommissionen/Kunskapsunderlagsrapporter/Integration-i-stader-med-en-omfattande-diversitet-i-befolkningen.html>.

integrationsfrågan. Landskapet har ändrats och vi behöver andas ny luft för att kunna se på och prata om integration utifrån de försättningar som präglar dagens samhälle.

I detta kapitel ifrågasätter jag dessa etablerade utgångspunkter för integrationsfrågan; jag gör detta genom att presentera nyare forskning som sedan mitten av 00-talet närmar sig integrationsfrågan givet den omfattande diversitet vi idag ser i många städer. En omständighet som inte minst har giltighet i Malmö, den svenska stad som kan beskrivas som Sveriges migrationsnod, en nod för såväl utvandringen runt förra sekelskiftet som nutida invandring. I Malmö är ungefär två tredjedelar av befolkningen född i Sverige och en tredjedel utanför Sverige. Om vi ser till de som är födda i Sverige av två svenskfödda föräldrar, så uppgår denna grupp till drygt fyrtio procent av Malmös befolkning. Det är alltså fler i Malmö som har migrationsbakgrund än som inte har det. Den tredjedel som är utrikes född, är född i 186 av världens 195 länder. Frågan är hur vi kan ta oss an integrationsfrågan i denna slags sammanhang där diversiteten är diversifierad i sig själv, och där det inte finns någon majoritetsbefolkning att assimileras med.

Nedan följer en beskrivning av och diskussion kring migrationsdriven diversitet i framför allt Malmö, men även Sverige generellt. Hur vi närmar oss sociala fenomen och begripliggör dessa i forskning är beroende av sitt sammanhang och inte så sällan tidsbundna sätt att resonera. Därefter placerar jag därför integrationsbegreppet i ett historiskt och vetenskapsteoretiskt sammanhang. Jag pekar på hur nutida diversifiering av samhället inte passar ihop med äldre resonemang kring diversitet och integration.

Superdiversitetsbegreppet introducerades för ett femtontal år sedan som svar på denna inkongruens och med en ansats om att föra diskussionen framåt; man kan säga att det introducerades som ett sätt att ge nytt syre till integrationsfrågan. Begreppet har fått stort genomslag, men även utstå en hel del kritik. I kapitlets tredje avsnitt presenterar jag detta begrepp och diskussionen som omger det. Slutligen, i det fjärde och avslutande avsnittet för jag en diskussion om vad superdiversitet kan innebära för politik, praktik och forskning, samt varför kapitelrubrikens fråga är felformulerad och hur den skulle kunna omformuleras.

## **Migrationsdriven diversitet och diversifieringen av internationell migration – Sverige och Malmö som exempel**

Malmö präglas av en omfattande diversitet som uppstått till följd av globala migrationsmönster och nationella bosättningsmönster. Stadens geografiska läge har inneburit en dynamisk migrationshistoria. Historisk statistik visar att Malmö

var den stad varifrån flest personer utvandrade under 1800-talets andra hälft (SCB 2013). Idag är Malmö en av de kommunerna i landet med högst inflyttning av utrikes födda<sup>10</sup>. Faktum är att utan inflyttning av utrikes födda skulle Malmös befolkning ha varit statisk sedan 1990-talet (Bevelander 2020). Men diversifiering är inte bara ett resultat av migration, den är även inneboende i migrationen som fenomen. Internationell migration diversifieras alltmer; den involverar (bland annat) allt fler länder, nationaliteter, etniciteter, språk, migrationsvägar och juridiska status. Denna utveckling kan vi se globalt och den speglas i Sveriges befolkning.

År 1960 var fyra procent av Sveriges befolkning utrikes född. Av dessa knappt trehundra tusen personer var nästan sextio procent födda i ett nordiskt grannland. År 2021 var andelen utrikes födda tjugo procent av befolkningen, och av dessa drygt två miljoner personer var elva procent födda i ett nordiskt grannland<sup>11</sup>. Sedan 1960-talet är det inte bara så att personer födda i ett land utanför Norden har ökat i antal och som andel av befolkningen, utan det antal födelseländer som finns representerade i befolkningen har också ökat påtagligt, och med detta följer ökad representation av bland annat språk, etniciteter och trostillhörigheter.

Många migranter bosätter sig i städer. Även detta kan vi se i ett globalt såväl som ett svenskt perspektiv. I landets tre storstäder är andelen utrikes födda högre än riksgenomsnittet. År 2021 var 35 procent av befolkningen i Malmö utrikes född. Om vi vidgar greppet och även ser till inrikes födda personer med minst en utrikes född förälder, det vill säga både personer med egen migrationserfarenhet och personer där en av eller båda föräldrarna har migrationserfarenhet, så har 56 procent av Malmös befolkning migrationsbakgrund<sup>12</sup>, och det med ursprung i inte mindre än 184 länder. 44

---

<sup>10</sup> Malmö (35% utrikes födda) finns på femte plats, efter Botkyrka (43%), Södertälje (42%), Haparanda (41%) och Sigtuna (35%). Riksgenomsnittet är 20%. Källa: SCB Befolkningsstatistik för år 2020, egna beräkningar.

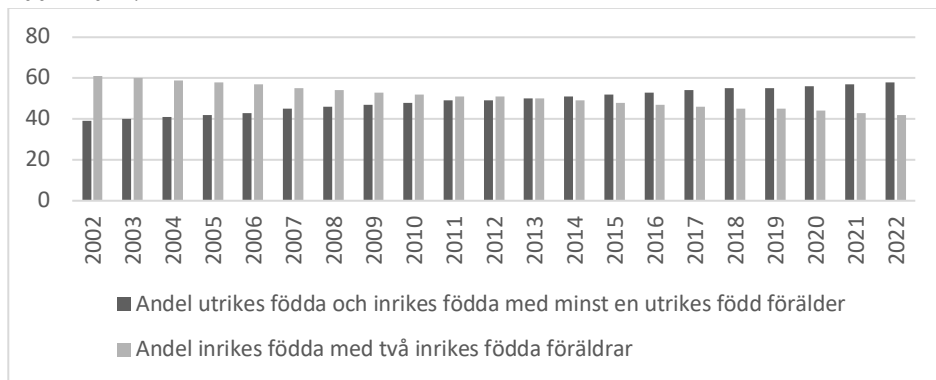
<sup>11</sup> År 1960 fanns det 299 879 utrikes födda personer i Sverige, år 2021 fanns det 2 090 503 utrikes födda personer. Källa: SCB Befolkningsstatistik, Folkmängd efter födelseland 1900–2021, egna beräkningar.

<sup>12</sup> Det finns inte någon enhetlig definition för migranter, migrationsbakgrund, eller utrikes och inrikes bakgrund utan begrepp och definition kan variera väsentligt. Enligt de riktlinjer Statistiska Centralbyrån (SCB) föreslår definieras utrikes bakgrund som en person som är född utomlands eller född i Sverige och har två utrikes födda föräldrar, och inrikes bakgrund som en person som är född i Sverige och har minst en inrikes född förälder (Meddelande i samordningsfrågor för Sveriges officiella statistik 2002:3). Detta skiljer sig exempelvis från hur EU:s statistikkontor Eurostat mäter. Där mäts migranter (*migrant population*) som utländska medborgare (se hemsidan, länk: [https://ec.europa.eu/eurostat/statistics-explained/index.php?title=Migration\\_and\\_migrant\\_population\\_statistics](https://ec.europa.eu/eurostat/statistics-explained/index.php?title=Migration_and_migrant_population_statistics)). I Storbritannien mäter *Office for National Statistics* migranter i befolkningen efter födelseland och nationalitet (se hemsidan, länk: <https://www.ons.gov.uk/peoplepopulationandcommunity/populationandmigration/internationalmigration/methodologies/migrationstatisticsfirsttimeusersguide/glossaryandlistofproducts#who-is-an-international-migrant>). Liksom Eurostat, mäter inte Storbritanniens statistikmyndighet migrationsbakgrund som föräldrars eller mor- eller farföräldrars födelseland. I Storbritannien mäter man däremot diversitet i befolkningen genom kulturell identitet (*cultural identity*), som är sammansatt av många olika variabler, bland annat etnicitet, språk, religion och sexuell identitet (se hemsidan, länk: <https://www.ons.gov.uk/peoplepopulationandcommunity/culturalidentity>).

procent av Malmös befolkning är födda i Sverige av föräldrar som båda är födda i Sverige. Detta innebär att det i Malmö finns fler personer som har migrationsbakgrund än som inte har det. I forskningen kallas städer där den inhemska befolkningen är en numerisk minoritet ibland för *majority-minority cities* eller helt enkelt städer utan majoritet (t.ex. Foner *et al.* 2019). Det finns en diskussion om hur relevant det är prata om en befolkning i termer av majoritet och minoritet, inte minst då allt fler familjer är mixade (Alba 2020). Trots delvis olika perspektiv och begrepp i denna diskussion, så finns det i alla fall en samsyn kring att befolkningen i många europeiska och nordamerikanska städer idag är diversifierad på ett sätt som den tidigare inte var.

Diagram 9.1 visar hur denna utveckling sett ut i Malmö under åren 2002–2022. I diagrammet omfattar svensk bakgrund personer som är födda i Sverige och har två svenskfödda föräldrar, och migrationsbakgrund omfattar personer som är utrikes födda och född i Sverige och har minst en utrikesfödd förälder. Med detta synsätt är Malmö sedan år 2013 är en stad utan en numerisk majoritet.

Diagram 9.1. Andel av Malmös befolkning med svensk och migrationsbakgrund, 2002–2022.

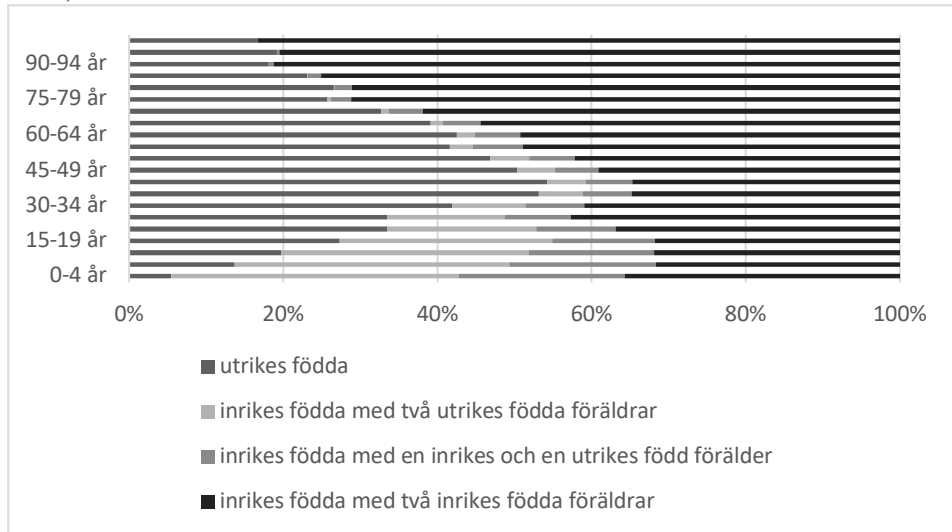


Källa: SCB, *Befolkningsstatistik, egna beräkningar*

Denna utveckling gestaltar sig på olika sätt i olika delar av samhället, på arbetsplatser, i skolor, och bostadsområden. Diagram 9.2 visar hur diversifieringen ser ut i olika åldersgrupper. Av Malmös barn och ungdomar i skolåldern (5–19 år) har ungefär en tredjedel svensk bakgrund och två tredjedelar migrationsbakgrund, det vill säga är antingen utrikes födda eller inrikes födda med minst en utrikes född förälder. Diagrammet indikerar att andelen mixade familjer växer, men det visar exempelvis inte i vilken grad inrikes födda personer med två utrikes födda föräldrar, har föräldrar som är födda i olika länder eller i vilken grad befolkningen talar två eller flera språk i hemmet och vilka dessa språk är. Vidare visar det inte heller vilka etniska eller

religionstillhörigheter som är representerade, liksom hur graden av identifikation med dessa ser ut i Malmös befolkning.

Diagram 9.2. Andel av Malmös befolkning med inrikes och utrikes bakgrund efter ålder, år 2022.



Källa: SCB, Befolkningsstatistik, egna beräkningar

Att diversifieringen gestaltar sig på olika sätt i olika stadsdelar är uppenbart i Malmö. Detta innebär bland annat att det på sina håll i staden finns ett stort antal olika nationaliteter, kulturer, trostillhörigheter och språk representerade i varje skolklass. Men diversifieringen av befolkningen involverar även migrationsvägar, grunder för uppehållstillstånd och juridisk status. Migrationsvägar handlar om hur själva migrationen gått till, exempelvis om den varit reguljär eller irreguljär och vilka risker den inneburit, och om den varit utdragen i tid eller inte, vilket påverkar bosättningen. Grunder för uppehållstillstånd handlar exempelvis om man har uppehållstillstånd som internationell student, arbetsmigrant eller flykting, och juridisk status exempelvis om man är asylsökande/massflykting, papperslös eller har uppehållstillstånd och i sådana fall vilket slags uppehållstillstånd, det vill säga om det är tidsbegränsat eller permanent. Dessa olika aspekter sammanflätas och skapar komplexa mönster av social differentiering som utmanar integrationspolitiken på ett annat sätt än vad som var fallet under den tidiga efterkrigstiden, då andelen utrikes födda personer var jämförelsevis låg och kom från jämförelsevis få länder.

Denna utveckling har gett upphov till en omfattande debatt om integration i både forskning, politik och praktik. För ett femtontal år sedan introducerades

begreppet superdiversitet för att beskriva denna utveckling, och för att öppna upp för en diskussion om integration som tar avstamp i den pågående diversifieringen. Frågan är hur vi på relevanta sätt kan tänka kring diversitet och integration i superdiversifierade städer; städer som präglas av en omfattande diversitet, städer utan en numerisk majoritet som exempelvis Malmö. Historiskt har både forskning, politik och praktiska verksamheter utgått från att invandrade minoriteter kommer att assimileras med majoritetsbefolkningen, ibland med stöd för att bevara vissa kulturella särdrag. Begreppet superdiversitet introducerades för att beskriva nya former av diversitet och social differentiering, och för att ge nytt syre till integrationsdebatten.

## Integration

Integration är vad vi kan kalla an essentially contested concept; ett i grunden omtvistat begrepp (Gallie 1956). Det betyder att medan det ofta finns konsensus om att integration är ett problemområde som är viktigt att hantera, så upphör som regel samstämmighet också där. Integration diskuteras flitigt men på många olika sätt inom såväl politik, praktik som forskning; det är mer vanligt än ovanligt att problemdefinitioner och lösningar skiljer sig åt på grundläggande och genomgripande sätt. Stridigheten kring omtvistade begrepp har inte enbart sin grund i skilda ideologiska synsätt, utan begreppens inre komplexitet, öppenhet och olika sätt att beskrivas på spelar också in, liksom en samsyn kring att det är ett omtvistat begrepp. Jag ska här uppehålla mig vid några av de grundläggande skiljelinjer som tenderar att forma integrationsdebatten.

Inom forskningen har begreppet integration sina rötter i den klassiska sociologin från förra sekelskiftet och dess ansatser att förstå social sammanhållning under framväxten av det moderna samhället. Som begrepp kom integration därför att utgå från betraktelser av det moderna samhället och förstås i termer av sammanhållning inom nationalstaten, i såväl politik och praktik som forskning (Wimmer & Glick Schiller 2022). Det formades olika i relation till olika nationalstatliga byggen, beroende på hur dessa såg ut. Detta gäller inte minst hur sociologiska förgrundsgestalter som Max Weber och Émile Durkheim tog sig an begreppet. Weber och Durkheim använde båda integrationsbegreppet för att diskutera sammanhållning i samhället, men de utgick från skilda nationalstatliga sammanhang. Weber närmade sig integrationsfrågan med fokus på sammanhållning inom Tyskland, och Durkheim inom Frankrike. I en välkänd analys av nationalism och medborgarskap i Tyskland och Frankrike, har Rogers Brubaker (1992) lyft fram idealtypiska skillnader i detta. I det tyska exemplet, fanns kulturell och språklig enhet långt innan idén om en politisk stat uppstod. Detta bidrog till en Volk-centrerad självförståelse i den tyska nationen, där tillhörighet till nationen

bestäms utifrån etno-kulturell identifikation eller härstamning (*ius sanguinis* eller härstamningsprincipen). I det franska exemplet, uppstod idén om en politisk stat i konflikt med kejsardömet. Inom kejsardömet fanns en språklig och kulturell mångfald, vilket bidrog till framväxten av en stats-centerad tillhörighet där det att man är född i Frankrike blev avgörande för tillhörigheten (*ius soli* eller territorialprincipen). Detta utgör i grunden olika förståelser av tillhörighet till nationen, med konsekvenser för hur integrationsfrågan diskuteras, och inte minst för hur nationellt medborgarskap definieras och regleras.

Med tiden kom integrationsbegreppets innebörd att förskjutas, från att handla om integration i samhället, till integration av vissa individer. Från 1960-talet har begreppet använts för att diskutera den process av assimilering som invandrare genomgår i mottagande samhällen (Favell 1998). Det är framför allt denna senare betydelse som vi idag känner igen från såväl politik, praktik som forskning om integration. Detta kan bland annat ses i Sverige, där integration av invandrare är ett etablerat politikområde sedan 1960-talet, och forskning som studerar invandrades integration är ett etablerat forskningsområde sedan ungefär samma tid (Hammar 1994). Detta synsätt, där integration förstås i termer av invandrade minoriteters assimilering med ett mottagande majoritetssamhälle, har kritiserats för att det bidrar till att placera minoriteten, ofta den som är nyanländ eller muslim, utanför nationen, det vill säga utanför själva den gemenskap som densamme ska bli en del av. Politik, praktik och forskning som utgår från detta synsätt får därmed motsatt effekt; 'integrationsproblemet' blir ett 'invandrarproblem', och invandraren blir därmed både problemet och lösningen. Det betyder att invandraren inte bara är den som är 'i behov av att integreras', utan det är också denne som ska se till att 'integrera sig' (ex. Schinkel 2018). Det denna diskussion framför allt lyfter, är att det samhälleliga sammanhang som invandraren ska 'integrera sig med', undkommer kritisk granskning. Det vill säga, man missar frågor om i vad mån invandrades assimileringprocess beror på vem invandraren är, och i vad mån det beror på vilket det lokala sammanhang som denne ska assimileras med är. I perspektiv av superdiversifiering, som jag kort berört ovan och ska fördjupa i nästa avsnitt, omfattar denna diskussion även ett ifrågasättande av hur relevant det är att närma sig integrationsfrågan utifrån en binär uppdelning mellan invandrare (eller personer med migrationsbakgrund) och inhemska, det som Richard Alba (2020) har kallat the majority-minority narrative.

## **Superdiversitet**

Begreppet superdiversitet introducerades av Steven Vertovec (2007) för att beskriva och diskutera konsekvenserna av den demografiska situationen i

London. Begreppet har sedan dess fått ett enormt genomslag i diskussioner om invandring, mångfald och integration i städer. Frågan är hur superdiversitet skiljer sig från diversitet, och varför det behövs ett nytt begrepp.

I sin banbrytande artikel skriver Vertovec (2007) att diversiteten i London inte är vad den brukade vara; London är inte längre bara en diversifierad, utan en superdiversifierad stad. Detta har sin grund i hur befolkningsrörligheten i världen har intensifierats, i både omfattning och dynamik. Personer med migrationsbakgrund har inte bara ökat i antal, utan präglas även av en växande heterogenitet. Heterogeniteten har ökat när man ser till nationalitet eller födelse land, men att ensidigt se till dessa aspekter ger en alltför begränsad och även inadekvat förståelse av dagens olikhet. Dynamiken i dagens migration har fört med sig en diversifiering av diversiteten; mångfalden har mångfaldigats. Det handlar om ett mångfaldigande av variabler som påverkar var, hur och med vilka andra människor man bor med, jobbar tillsammans med och möter i olika andra sammanhang. Ovan har jag redan nämnt migrationsvägar, grunder för uppehållstillstånd och juridisk status. Hur man anländer och tas emot som flykting, arbetare, anhörig eller student, påverkar bosättningsprocessen, liksom tillgången till olika former av resurser genom sociala nätverk, lokalt och transnationellt.

Aspekter som dessa inverkar på vilken ingång och tillgång enskilda och grupper har till social service och socialt skydd, liksom på vilka ibland motstridiga erfarenheter man gör av boende, utbildning och arbetsliv, hur man erfar social differentiering i olika sfärer och i olika delar av staden och hur det offentliga, näringslivet, civilsamhället och boende på lokal nivå svarar på sådana skillnader, samt hur dessa erfarenheter på olika sätt formas av hudfärg, sexualitet och könstillhörighet – som kan vara olika bland personer med samma etnicitet eller nationalitet. Det är denna kvalitativa förändring av diversitet där många olika variabler genomskär varandra på intrikata sätt och som leder till nya komplexa mönster av social differentiering, som innebär att diskussioner om skillnader mellan grupper i utifrån etnisk tillhörighet eller födelse land inte längre har en given relevans, som motiverar tillägget av prefixet *super*. Detta breddade perspektiv på diversitet vilar inte på en binär uppdelning av vi-och-dom, utan omfattar även majoriteten som grupp och identitet. För att förstå hur bosättning och integration utvecklas riktas fokus även på det mottagande sammanhanget; det handlar inte bara om vem som anländer, utan även om ankomststörten och de sociala relationer som präglar denna (Meissner 2015).

Trots pågående superdiversifiering, fortsätter Vertovec, som kan ses sedan 1990-talet, utgå integrationspolitik och integrationsinsatser alltså från föreställningar av invandring och mångfald som etablerades under tidig efterkrigstid, då invandringen var jämförelsevis begränsad, kom från ett



jämförelsevis begränsat antal länder och bestod av jämförelsevis homogena etniska eller nationella grupper. Detta innebär att 'integration' förstås som en process där de nyanlända är en minoritet, som politik och interventioner kan bistå i en adaptations- eller assimileringprocess så att de blir en del av majoriteten, i alla fall idealtypiskt. Men detta synsätt behöver 'uppdateras', menar Vertovec. Han vänder sig i hög grad till politiker, beslutsfattare och praktiker, framför allt i offentlig och tredje sektor, och menar att hur man förstår och närmar sig diversitet och integration har grundläggande konsekvenser för hur politik och interventioner som påverkar människors socioekonomiska och rättsliga situation utformas (se även Meissner & Vertovec 2015). Att undersöka och förhålla sig till det (super)diversifierade tillståndet, är ett första avgörande steg för utformningen av en adekvat politik och praktik på både nationell och lokal nivå.

Superdiversitet, så som begreppet introducerades från början, är både omhuldat och kritiserat. En helt grundläggande kritisk fråga handlar om *när* en stad ska betraktas superdiversifierad. En del forskare väljer här att betrakta frågan i numeriska termer. De tar avstamp i diskussionen om *majority-minority cities*, det vill säga städer där den inhemska befolkningen som vi tenderar att tänka på som en *majoritet*, faktiskt är en *numerisk minoritet* (ex. Crul 2016; Scholten, Crul & van de Laar 2019). Andra kringgår frågan om när, genom att skriva fram superdiversitet som en process. Användningen av begreppet superdiversitet står här mer för en övergång från studiet av diversitet till studiet av *diversifieringar* (Meissner & Vertovec 2015, se även Phillimore, Sigona & Tonkiss 2019). Förståelsen av superdiversitet som en pågående process, är vägledande för diskussionen i detta kapitel.

Fler oklarheter kring begreppet kvarstår dock, kring dess innebörd och användning. I inledningen till ett temanummer om superdiversitet, ställer gästredaktörerna en rad relevanta frågor som fångar in mycket av debatten (Foner, Duyvendak & Kasnitz 2019). En första fråga är i vilken grad en kvantitativ ökning av olikhet, exempelvis genom ett ökat antal språk, kulturer och trostillhörigheter, innebär en kvalitativ skillnad i städer? Vilka konsekvenser har det när människor med många olika identifikationer och förutsättningar möts på och delar olika samhällsarenor. Av särskilt intresse är i vilken grad och under vilka förutsättningar superdiversitet leder till en normalisering av olikhet, respektive spänningar och konflikter mellan olika språkliga, socioekonomiska och religiösa grupper. En andra fråga handlar om sociala hierarkier. Även om ingen etnisk eller religiös grupp numeriskt dominerar ett visst område, så kan det ju finnas en grupp som har ekonomisk eller politisk makt i området. Och om så är fallet, är frågan om denna dominans utmanas eller förstärks av superdiversitet. En tredje fråga handlar om vilken relevans etablerade sätt närma sig frågor om social differentiering och

integration faktiskt har; vilken relevans har exempelvis födelse-land för att förstå social differentiering och integration i den superdiversifierade staden (i jämförelse med exempelvis migrationsväg och juridisk status). Frågor om hur etablerade och andra kategoriseringar (som ex. födelse-land vs. migrationsväg) på olika sätt inverkar på social differentiering är viktiga aspekter av diskussionen.

Det är därför förvånande, menar de, att många forskare trots detta fortsätter att använda exempelvis födelse-land som givna ingångsvärden i sina analyser, i stället för att undersöka i vad mån detta faktiskt är en grund för differentiering. Slutligen, en fjärde fråga, gäller hur superdiversitet påverkar samhället i en vidare mening. Det handlar här om hur superdiversitet påverkar den så kallade inhemska befolkningen; befolkningen som inte har migrationsbakgrund och inte tillhör någon etnisk minoritet, och framför allt om diversifieringen för med sig en omdefinition av 'majoriteten'. I ett svenskt perspektiv handlar det om innebörden av att vara 'svensk' eller 'malmöbo' förändras när befolkningen diversifieras. Detta är relevanta frågor. Även om frågorna lyfter delvis olika aspekter, så tar de avstamp i samma grundfråga, nämligen om hur vi ska förstå superdiversitet i relation till integration.

Kopplat till den första frågan finns en omfattande kritik av att superdiversitet så som det introducerades saknade ett maktperspektiv; att det på ett outtalat sätt utgick från att relationer är horisontella och jämlika när de i själva verket många gånger är hierarkiskt inordnade. I denna diskussion har exempelvis Alba och Duyvendak (2019) argumenterat att superdiversitet som perspektiv fungerar bra för att beskriva sammanhang med en betydande närvaro av personer med migrationsbakgrund, och där olikheten internaliserats och blivit det 'nya normala' i horisontella möten och relationer. Däremot, menar de, lyckas inte begreppet fånga eller problematisera den maktposition som 'majoritetskulturen' många gånger innehar. Till viss del, fortsätter de, beror detta på att begreppet som sådant tar avstamp i processer på mikronivå mellan individer, och inte makroprocesser där strukturella maktförhållanden tas med i analysen. Men, fortsätter de vidare, mot bakgrund av att ett av syftena med begreppet är att erbjuda vägledning till beslutsfattare och praktiker, inte minst inom den sociala sektorn, kan de samhällsrelaterade institutioner som kommer i kontakt med migranter inte uteslutas, tvärtom. Då tyngdpunkten i diskussionen ligger på behoven av att dessa institutioner anpassar sig till den superdiversifierade staden, så negligeras den makt dessa institutioner besitter för att frammana anpassning hos invandrare och deras barn. Detta spelar roll, inte minst i ljuset av de kulturaliserade former medborgarskapet antagit, inte bara i Nederländerna som Alba och Duyvendak pekar på i sin diskussion, utan i många europeiska länder (se ex. Mouritsen *et al.* 2019), där nationaliteter och etniciteter inordnas i specifika hierarkier. Detta innebär att invandrare och deras barn som i beteende och övertygelse

assimileras med den kulturella huvudfåran i samhället, inte tillåts bli en fullständig del av densamma.

I diskussionen om superdiversitet som ett nytt perspektiv i integrationsdebatten, har Thomas Faist (2009) lyft fram 'mellannivån' som en möjlig väg framåt. Han pekar på hur organisationer, exempelvis socialtjänsten och sjukvården, i vissa fall har anpassat sig till att hjälpa och ge service åt en kulturellt och språkligt heterogen grupp klienter och patienter. Denna utveckling, menar han, skiljer sig från tidigare ansatser som i huvudsak fokuserade på att invandraren skulle anpassa sig till 'majoritetskulturen'. Det nya är att här ligger fokus på anpassning av organisationer och verksamheter på en slags mellannivå, mellan å ena sidan den enskilde individen och å andra sidan den nationella politiken. Detta är en relevant nivå för att tänka kring och förstå politik och interventioner för en stärkt integration, och även om den inte är rättighetsbaserad, så är det på denna nivå många (nationellt stipulerade) rättigheter omsätts (eller inte) lokalt, i städer och deras bostadsområden. Denna förståelse om organisationers och verksamheters avgörande roll för integration lokalt, i superdiversifierade städer och bostadsområden, är viktigt för socialt arbete som forsknings-, utbildnings- och praktikområde.

## En felformulerad fråga

Superdiversitet som begrepp används ofta för att lyfta fram att befolkningen präglas av många fler etniska grupper än tidigare. Detta är till viss del missvisande, då själva huvudpoängen med begreppet är att lyfta fram den ökade diversifieringen inom varje sådan grupp. Det vill säga, hur ser social differentiering ut, inte bara mellan grupper som exempelvis personer födda i Sverige, Irak, Syrien, Danmark, Jugoslavien eller Polen (Malmös sex vanligaste födelseländer), utan även inom varje sådan grupp. I sin förlängning kan den synvända som superdiversitet innebär, öppna upp för att det i själva verket är andra aspekter än just födelseland (eller etnisk tillhörighet, religion, etc.), som är avgörande för hur social differentiering gestaltar sig i ett visst sammanhang. Även om de flesta sådana aspekter inte alls är nya som sådana, varken för politik, praktik eller forskning, så är det ökade fokus på dynamiken och interaktionen mellan olika aspekter nytt.

Vidare lyfter superdiversitet som perspektiv även fram några aspekter som inte beaktats på ett systematiskt sätt i tillräcklig grad, däribland diversifieringen av legal status och migrationsvägar. Personer som innehar legal status som asylsökande, massflykting, papperslös, EU/EES-medborgare (med eller utan uppehållsrätt), eller som har tidsbegränsat uppehållstillstånd som flykting, arbetare eller student, har i vissa situationer begränsad eller tvetydig tillgång till samhällets service och stödfunktioner, såsom skolan, vårdcentralen,

socialtjänsten, men även relationer mellan grannar och sociala länkar till samhällets institutioner i ett bredare perspektiv. Vidare handlar det om migrationsvägar. Många kommuner i Sverige upplever en skillnad i mottagandet av flyktingar som anlänt som asylsökande och vidarebosatta (så kallade kvotflyktingar), men i ljuset av superdiversitet är det centralt att se till olikheten inom varje sådan grupp.

Det är i bostadsområden, i skolan och andra organisationer och verksamheter på lokal nivå som möten sker och behov hanteras. Detta kapitel ställer frågor om hur man kan stärka integrationen i en stad som präglas av tilltagande diversifiering, bland annat i formen av att människor har olika juridisk status och har anlänt via olika migrationsvägar. Inom socialpolitiken är vem- och vad-frågor centrala: vem ska få ta del av välfärden och vad ska de få ta del av? I ljuset av denna diskussion blir även *hur* en relevant fråga. Det handlar om hur politik formuleras och genomförs, och vilka avsiktliga och oavsiktliga konsekvenser denna har. Det handlar också om hur organisationer och verksamheter formulerar och genomför interventioner, och vilka avsiktliga och oavsiktliga konsekvenser dessa har.

Utformandet och genomförandet av politik inverkar på sammanhållning och konflikter i staden; politiken medverkar till att forma de problem den är avsedd att 'lösa'. Det hur vissa grupper, platser, och praktiker i politiken blir till problem som behöver lösas, kommer att inverka, inte bara på de personer som representerar just dessa grupper, platser eller praktiker, utan även på relationen till personer som bär på andra representationer. Det handlar om hur människor interagerar i bostadsområden, på arbetsplatser och i skolan. Det handlar om erkännande av människor, en befolkning med en omfattande diversitet. Människor med olika klädstilar, olika trosbekännelser, olika sexualitet, olika funktioner, olika matvanor och som på olika sätt har koppling till olika delar av världen och som talar olika språk, ofta flera språk. Politik, praktik och forskning behöver utvecklas så att diversifieringen blir en resurs och så att både enskilda individer, organisationer och samhället i stort gynnas. Detta är inte minst viktigt då möjlighet att bygga nätverk kan inverka på möjligheter till anställning och bostad.

Det är precis på grund av detta som frågan i kapitlets rubrik är felformulerad. Integration kan inte handla om 'de'; integration måste handla om hur vi får ihop samhället. I det perspektiv som lyfts här, som lägger stor vikt vid den så kallade meso-nivån, hamnar mycket av fokus på organisationer, verksamheter och professionella. Det handlar både om hur man arbetar med diversifiering inom organisationer och verksamheter, exempelvis i rekryteringsprocesser, liksom hur man bygger upp verksamheter och deras innehåll så att deltagare av olika

slag (elever, patienter, klienter, etc.) kan känna tillhörighet, liksom vilken träning de professionella har i genomförandet av sina uppdrag.

På en mer praktisk nivå kan det handla om språkanvändning, hur man betar sig mot varandra i olika situationer eller vems högtider man uppmärksammar och inte. Om exempelvis förskolor och skolor eller arbetsplatser tolererar att 'andra' språk, religioner och traditioner *finns i* det svenska samhället, men utan att erkänna dem som en *del av* detta, tillåts många malmöbors språk, religioner och traditioner inte vara uttryck för tillhörighet till Malmö.

De professionellas roll är central. Det handlar om möten i skolan, på socialkontoret, och på vårdcentralen. Till viss del handlar det om att ha tillgång till relevanta verktyg i professionsutövningen, men även om de professionellas kunskap, träning och självreflektion. Det handlar om att i mötet med människor (ex. patienter, klienter, elever) kunna förhålla sig till frågor som kan vara 'känsliga' och politiserade, och där stereotypa föreställningar lätt kan leda till upplevelser av fördömande (även när det inte är avsikten). Denna träning behöver därför både innehålla en synvända, och ett avlärande av invanda sätt att tänka kring olikhet och integration.

## Källor

- Alba, Richard (2020) *The great demographic illusion. Majority, minority and expanding American mainstream*. Princeton, NJ: Princeton University Press.
- Alba, Richard & Jan Willem Duyvendak (2019) What about the mainstream? Assimilation in super-diverse times. *Ethnic and Racial Studies*, 42(1): 105–124.
- Bevelander, Pieter (2020) Migration, mobilitet, mångfald och integration. *Malmö stads historia. Nionde delen, 1990–2020 (Band I)*. Malmö: Kira förlag.
- Brubaker, Rogers (1992) *Citizenship and nationhood in France and Germany*. Massachusetts: Harvard University Press.
- Crul, Maurice, Jens Schneider & Frans Lelie (2013) *Super-diversity. A New Perspective on Integration*. Amsterdam: VU University Press.
- Crul, Maurice (2016) Super-diversity vs. assimilation. How complex diversity in majority-minority cities challenges the assumptions of assimilation. *Journal of Ethnic and Migration Studies*, 42(1): 54–68.
- Favell, Adrian (1998) *Philosophies of Integration. Immigration and the Idea of Citizenship in France and Britain*. Palgrave Macmillan.
- Foner, Nancy, Jan Willem Duyvendak & Philip Kasiniz (2019) Introduction: Super-diversity in everyday life. *Ethnic and Racial Studies*, 42(1): 1–16.
- Gallie, Walter Bryce (1956) Essentially contested concepts. *Proceedings of the Aristotelian Society, 1955-1956. New Series*, 56(1955-1956): 167–198.

- Hammar, Tomas (1994) *Om IMER under 30 år. En översikt av svensk forskning om internationell migration och etniska relationer*. Stockholm: Socialvetenskapliga forskningsrådet.
- Meissner, Fran (2015) Migration in migration-related diversity? The nexus between superdiversity and migration studies. *Ethnic and Racial Studies*, 38(4): 556–567.
- Meissner, Fran & Steven Vertovec (2015) Comparing super-diversity. *Ethnic and Racial Studies*, 38(4): 541–555.
- Mouritsen, Per, Daniel Faas, Nasar Meer & Nynke de Witte (2019) Leitkultur debates as civic integration in North-Western Europe. The nationalism of ‘values’ and ‘good citizenship’. *Ethnicities*, 19(4): 632–653.
- Phillimore, Jenny, Nando Sigona & Katherine Tonkiss (2019) Introduction. Superdiversity, policy and governance in Europe. I: *Superdiversity, Policy and Governance in Europe. Multi-scalar Perspectives* edited by Jenny Phillimore, Nando Sigona & Katherine Tonkiss. Bristol: Policy Press.
- Salonen, Tapio (2020) Malmös sociala omvandling. *Malmö stads historia. Nionde delen, 1990–2020 (Band I)*. Malmö: Kira förlag.
- SCB (2013) Så påverkade utvandringen till Amerika Sveriges befolkning. Artikel publicerad på SCB:s hemsida 2013.08.28, länk: <https://www.scb.se/hitta-statistik/artiklar/2013/sa-paverkade-utvandringen-till-amerika-sveriges-befolkning/>
- Schinkel, Willem (2018) Against ‘immigrant integration’. For an end to neocolonial knowledge production. *Comparative Migration Studies*, 6(31): 1–17.
- Scholten, Peter, Maurice Crul & Paul van de Laar (red) (2019) *Coming to terms with superdiversity. The case of Rotterdam*. Cham, Switzerland: Springer Open.
- Vertovec, Steven (2019) Talking around super-diversity. *Ethnic and Racial Studies*, 42(1): 125–139.
- Vertovec, Steven (2007) Super-diversity and its implications. *Ethnic and Racial Studies*, 30(6): 1024–1054.
- Vertovec, Steven & Susan Wessendorf (2010) *The Multiculturalism Backlash. European Discourses, Policies and Practices*. London: Routledge.
- Wimmer, Andreas and Nina Glick-Schiller (2002) Methodological nationalism and beyond. Nation-state building, migration and the social sciences. *Global Networks*, 2(4): 301–334.