



# Återstart. En studie om Malmö stads särskilda bidrag för att främja föreningslivets återstart efter coronapandemin

Av Karolina Bergmark, Alexander Jansson och Johan R Norberg

## Inledning

Hösten 2021 beslutade Malmö stads kommunfullmäktige att ett särskilt bidrag på totalt 20 miljoner kronor skulle avsättas till Malmös kultur-, fritids- och föreningsliv i syfte att stödja dessa organisationers återstart efter coronapandemin. I denna rapport görs en kartläggning och uppföljning av återstartsstödet utformning och effekter. Undersökningen har tillkommit i ett samarbete mellan Malmö stad och Malmö universitet. Studien har genomförts av Karolina Bergmark, strateg på Fritidsförvaltningen på Malmö stad samt Alexander Jansson, doktorand, och Johan R Norberg, professor, båda verksamma vid Institutionen för idrottsvetenskap, Malmö universitet.

## Bakgrund.<sup>1</sup> Coronapandemin och idrotten i Sverige 2020 – 2022

Det var i slutet av december 2019 som uppgifter började spridas om att en ny viral luftvägsinfektion, sedermera benämnd Covid-19, fått ett utbrott i den kinesiska staden Wuhan i provinsen Hubei. Virusets visade sig vara mycket smittsamt och snart följde nya utbrott, först i övriga Asien och därefter i resten av världen. Redan den 11:e mars 2020 tvingades Världshälsoorganisationen (WHO) konstatera att coronaviruset utvecklats till en pandemi. Samma dag meddelade Folkhälsomyndigheten att Sverige fått ett första dödsfall och att viruset även nått samhällsspridning i flera delar av landet.

I den globala kris som uppstod våren 2020 så valde Sverige en egen väg. Medan de flesta länder i världen valde att bekämpa smittspridning genom en närmast fullständig nedstängning av sina samhällen och en tvångsisolering av medborgare, blev den svenska strategin att balansera insatser för att begränsa virusets framfart med en strävan att minimera pandemins övriga negativa konsekvenser för individ och samhälle. Resultatet blev en politik baserat på ett fåtal restriktioner och förbud – framför allt rörande utlandsresor och anordnande av större offentliga sammankomster – kombinerat med allmänna hälso-rekommendationer och tillit till medborgarnas eget ansvarstagande.

Trots ambitionen att behålla en relativ öppenhet i det svenska samhället, blev effekterna av pandemin och restriktionspolitiken mycket stora på många samhällsområden. Idrotten var inget undantag. Förbud mot utlandsresor tvingade hela det internationella idrottsutbytet till en omedelbar time-out. Till detta kom beslutet att begränsa antalet personer vid allmänna sammankomster – först till högst 50 deltagare och därefter till endast 50 personer – vilket i praktiken tvingade svensk idrott att stänga sina läktare. De ekonomiska effekterna blev långtgående, särskilt för idrotter med vanligtvis stora publikintäkter.

---

<sup>1</sup> För övergripande redogörelser om coronapandemins effekter på svensk idrott, se Norberg, Johan R, 2022, *Statens stöd till idrotten, Uppföljning 2021*, Stockholm: Centrum för idrottsforskning; Norberg, Johan R; Karin Andersson & Susanna Hedenborg, 2022, "Fighting a Pandemic by Recommendations and Trust – Sports in Sweden during Covid-19", in (eds) Jörg Krieger, April Henning & Lindsay Parks Pieper, "Restart" – *Sport After the Covid-19 Lockdown*, Common Ground; Norberg, Johan R.; Svensson, Daniel; Jansson, Alexander & Hedenborg, Susanna, 2021, 'The Impact of the Covid-19 Pandemic on Sport in Sweden'. In: *Time Out: National Perspectives on Sport and the Covid-19 Lockdown*, eds. Jörg Krieger, April Henning, Lindsay Pieper & Paul Dimeo. Common Ground Research Networks.

För många medborgare ledde samhällsrestriktionerna till en lång period av hemarbete. Gymnasieungdomar och studenter fick periodvis studera på distans. För vissa människor ledde den påtvingade isoleringen till oro, passivitet, inaktivitet och ohälsa. Andra utnyttjade den ökade tiden hemma till att träna och motionera i nya former, framför datorn eller genom promenader och utevistelse.

För landets idrottsföreningar blev Folkhälsomyndighetens rekommendationer att fortsätta arrangera idrottsaktiviteter för barn och ungdomar upp till 18 år, men under former som skulle begränsa smittspridning. Närbkontakt mellan idrottsutövare skulle undvikas. Träningar och andra idrottsaktiviteter skulle företrädesvis bedrivas utomhus. Tävlingar och cuper samt resor i samband med ungas idrottsutövande skulle undvikas. Strategin kan sammanfattas som att träning och fysisk aktivitet var positivt, men inte att tävla.

Inom idrottsrörelsen markerade man omedelbart sin vilja att sluta upp bakom den svenska Coronastrategin och att följa Folkhälsomyndighetens rekommendationer. I Riksidrottsförbundet och många medlemsförbund inleddes ett systematiskt arbete med att tolka och förmedla hur Folkhälsomyndighetens direktiv skulle appliceras i föreningsidrottsliga sammanhang. De begränsningar som restriktionerna orsakade var inte alltid uppskattade, men de respekterades och följdes.

Parallellt med att idrottsrörelsen anpassade sig till den nya restriktionspolitiken, riktades hoppet till att staten och landets kommuner skulle bistå idrottsrörelsen i den uppkomna ekonomiska krisen. Från regeringen kom närmast omedelbart i form av ett omfattande och extraordinärt kris- och stimulansstöd, med tiden kompletterat med ett s.k. "återstarts"-stöd. Enbart för pandemiåren 2020–2022 beviljades sammanlagt 3 455 miljoner kronor till idrottsrörelsen vid sidan av det ordinarie statliga idrottsstödet. Även på kommunal nivå inrättades på många håll motsvarande krisstöd. Bidragen vittnar både om idrottens starka ställning i det svenska samhället och en vilja från landets politiska beslutsfattare att hjälpa idrottsrörelsen i en akut krissituation.

## Stöd till civilsamhällets organisationer

Idrottsrörelsen var på inga sätt inte ensam aktör inom civilsamhället att drabbas av coronapandemin. När den statliga Coronakommissionen i oktober 2021 publicerade sin delvis kritiska analys av regeringens, förvaltningsmyndigheternas, regionernas och kommunernas åtgärder för att begränsa smittspridningen under pandemin, lyftes civilsamhället fram som en viktig motkraft i den uppkomna samhällssituationen. Kommissionen konstaterade att civilsamhället varit särskilt viktigt för att bryta människors sociala isolering. Samtidigt tillades att civilsamhällets förutsättningar och verksamheter drabbades hårt, framför allt i form inställda aktiviteter och förlorade intäkter.

Regeringens svar blev – i likhet med idrottspolitikerna – att inrätta ett antal krisstöd. Enligt Coronakommissionen uppgick det totala statliga krisstödet till ideella organisationer till cirka 4,4 miljoner kronor i augusti 2021. Merparten, cirka 3,4 miljarder kronor, tillföll idrottsföreningar. Därefter följde krisstöd på 200 MSEK till insatser för socialt särskilt utsatta (200 MSEK) samt 165 MSEK vardera för insatser för barn i utsatta situationer, våldsutsatta kvinnor, barn och hbtq-personer och mot våld i nära relationer (ca 165 vardera). Bland övrigt stöd kan

nämnas att 125 MSEK riktades till allmänna samlingslokaler medan Svenska kyrkan fick 50 MSEK.<sup>2</sup>

Utöver dessa stöd utformades ett särskilt krisstöd till kulturområdet. I likhet med handlade bidraget inledningsvis om att kompensera kulturverksamheter för inkomstbortfall. Med tiden kompletterades krisstöd med ett återstartsstöd. Enligt Kulturrådet uppgick detta stöd i april 2022 till 3,7 miljarder kronor.<sup>3</sup>

## Coronapandemins effekter på svensk idrott

Att beskriva coronavirusets effekter på svensk idrott är inte enkelt. Problemet är att hela idrotten drabbades men på olika sätt och i olika omfattning. För idrottsrörelsen var coronapandemin inte en enda kris – den orsakade många och skilda kriser.

För de delar inom idrotten som vanligtvis har stora kommersiella intäkter – inte minst genom publikintäkter – blev pandemin i första hand till en ekonomisk kris. Även arrangörer av stora massevenemang såsom Göteborgsvarvet och Lidingöloppet drabbades av stora intäktsbortfall till följd av förbudet att anordna offentliga sammankomster.

För den mer ideellt baserade föreningsidrotten innebar krisen framför allt att en stor mängd träningar, tävlingar och cuper inte kunde genomföras. För denna del av idrottsrörelsen blev pandemin framför allt en verksamhetskris. En jämförelse mellan idrotter visar emellertid stora skillnader. Föga förvånande drabbades inomhusidrotter och idrotter med kroppskontakt mellan utövare betydligt hårdare än idrotter som bedrivs utomhus och utan kroppskontakt. Gymnastik, innebandy, handboll och kampsporter tvingades följaktligen att kraftigt begränsa sina aktiviteter medan exempelvis tennis klarade sig betydligt bättre. Den största idrotten i Sverige, fotboll, fick ingen nedgång i antalet träningsaktiviteter alls under 2020 vilket framför allt beror på att fotbollsföreningar i likhet med andra utomhusidrotter tilläts att fortsätta träna under pandemin, om än inte att tävla.

Av alla organiserade idrottsverksamheter drabbades parasporten hårdast av pandemin och efterföljande samhällsrestriktioner, vilket sammanhänger med att många idrottare med funktionsnedsättning tillhörde olika riskgrupper.

När Centrum för idrottsforskning (CIF) våren 2023 analyserade coronapandemins effekter för svensk idrott, konstaterades att aktivitetsnivån i föreningsidrotten minskade med 13 procent under pandemiåren 2020 och 2021. Detta är den största minskning som uppmätts sedan CIF påbörjade sin uppföljning av statens stöd till idrotten. Samtidigt måste vi komma ihåg att de svenska samhällsrestriktionerna var begränsade med avseende på barn- och ungdomsidrotten. Till skillnad från många jämförbara länder uppmuntrades Sveriges idrottsföreningar att fortsätta bedriva träning och fysisk aktivitet för unga, om än i former som begränsade risken för smittspridning. En mer fullständig time-out av föreningsidrott hade rimligtvis resulterat i en betydligt kraftigare nedgång.

---

<sup>2</sup> SOU 2021:89, *Sverige under pandemin. Delbetänkande av Coronakommissionen*, s. 606–608.

<sup>3</sup> <https://www.kulturradet.se/nyheter/2022/350-miljoner-i-den-sjunde-krisstodsomgangen/>

I maj 2023, drygt tre år efter att coronapandemin drabbade Sverige, befinner vi oss i en återstartsfas. Det är visserligen ännu för tidigt att bedöma de långsiktiga effekterna av coronapandemin för svensk idrott. Ny statistik från Centrum för idrottsforskning visar emellertid att barn- och ungdomsidrotten började öka igen redan hösten 2021 och att ökningen fortsatte under 2022. Särskilt positivt är att ökningen är särskilt stark bland äldre unga i ålder 18–25 år samt hos personer med funktionsnedsättningar. Sammantaget är dock aktivitetsnivåerna i barn- och ungdomsidrotten är fortfarande lägre än före pandemin.

## Coronapandemin och dess effekter på föreningslivet i Malmö

Fritidsnämnden är Malmö stads centrala politiska organ för fritidsfrågor. Samverkan med föreningslivet utgör en viktig del i Fritidsnämndens uppdrag att erbjuda en meningsfull fritid för alla Malmöbor<sup>4</sup>. Nämnden fördelar olika former av stöd till föreningslivet; från direkta ekonomiska bidrag till att tillhandahålla anläggningar till subventionerade priser eller noll-taxa<sup>5</sup>. I arbetet med att skapa en meningsfull fritid har Fritidsnämnden tre prioriterade målgrupper: barn och unga mellan 4–25 år, äldre över 65 år samt personer med funktionsnedsättning oavsett ålder. Därtill ska flickor samt barn och unga i områden med låg aktivitetsgrad särskilt prioriteras.

Även för Malmö stad ledde pandemin och de efterföljande samhällsrestriktionerna till en serie politiska insatser. En viktig uppgift blev att stödja det lokala föreningslivet. Redan i samband med att viruset nådde samhällsspridning i Sverige (mars 2020) tog Fritidsnämnden beslut om att föreningar som tvingats ställa in aktiviteter skulle erhålla grund-, aktivitets- och lokalkostnadsbidrag motsvarande 2019 års nivå. Vidare beslutades att inga avbokningsavgifter skulle tas ut och att föreningar skulle erbjudas anstånd upp till 90 dagar eller en avbetalningsplan för bokningsavgifter/hyror/tjänster.

I oktober 2020 beslutade kommunfullmäktige att ett extra bidrag om totalt 20 miljoner kronor skulle utdelas till Malmös föreningar i syfte att stimulera till ökad aktivitet och kompensera för minskade intäkter på grund av pandemins första år. Totalt fördelade fritidsnämnden ut ett extra stöd till Malmös föreningsliv på 23 miljoner kr för perioden mars 2020-december 2020 med fokus på personalkostnader, lokal/anläggningskostnader och aktiviteter (se FRI-2020-2695).

Hösten 2021 beslutade kommunfullmäktige även att tillfälligt utöka kommunbidraget med 20 miljoner kronor till fritidsnämnden i syfte att återstarta och stärka Malmös kultur-, fritids- och föreningsliv. Det särskilda återstartsstödet skulle vara ett framåtriktat bidrag och inte en kompensations för förlorade intäkter. Bidraget skulle vidare utgöra en resursförstärkning till föreningar och områden som haft en stor nedgång i antalet deltagare. Vidare skulle bidraget särskilt prioritera områden som redan före pandemin präglades av låg föreningsaktivitet. Stödet skulle slutligen även möjliggöra särskilda insatser för utbildning och till föreningar som aktiverar personer med funktionsnedsättning, en målgrupp som drabbats särskilt hårt under pandemin.

---

<sup>4</sup> Malmö stad. Budgetskrivelse 2022. Fritidsnämnden. s. 3.

<sup>5</sup> Bidragsfördelning till föreningslivet i Malmö. Jämförelse mellan 2019 och 2021 baserat på närvarostatistiken, Fritidsförvaltningen 2022.

## En undersökning om återstartsstödet effekter i samarbete mellan Malmö universitet och Malmö stad

I december 2022 fick Malmö universitet i uppdrag av Malmö stad att genomföra en studie om hur stadens särskilda återstartsstöd bidragit till föreningslivets återstart efter pandemin. Studien skulle genomföras i samverkan med Fritidsförvaltningen som skulle även skulle bidra med statistikinsamling, intervjuer och skrivarbete. I uppdraget till Malmö universitet ingick:

1. att ta fram en digital enkät tillsammans med Fritidsförvaltningen som därefter skulle skickas ut till samtliga bidragsmottagande föreningar i Malmö i syfte att kartlägga hur stödet fördelats, använts och bidragit till återhämtning efter pandemin.
2. ta fram en intervjuguide och genomföra intervjuer med föreningsledare tillsammans med Fritidsförvaltningen,
3. författande av en rapport som ska innehålla resultatet av intervju- och enkätundersökningarna, en nationell jämförelse samt förslag till vidare kunskapsinhämtning.

### Undersökningens design

Projektets första steg blev att utforma en digital enkät till bidragsmottagande föreningar i Malmö. Enkäten skapades i samråd mellan Malmö stad och Malmö universitet och kretsade kring fyra teman:

- 1) hur föreningarna i fråga hade *upplevt effekterna* av pandemin och de medföljande samhällsrestriktionerna
- 2) *hur* det kommunala återstartsstödet använts
- 3) om återstartsstödet har haft *positiva effekter* för den egna föreningen (i form av utbildningsinsatser, ledarrekrutering och förmåga att betala sina lokalkostnader)
- 4) frågor med öppna svarsalternativ om *utmaningar under och efter Covid 19*, samt *upplevda effekter av återstartsstödet*.

Enkäten distribuerades via Malmö universitets enkätverktyg Sunet survey till totalt 234 föreningar. Enkäten låg ute från 16 februari – 9 mars 2023. Av totalt 234 föreningar besvarade 116 föreningar (50 procent) enkäten.

Analyserna av den digitala enkäten i redogörelsen nedan är i huvudsak deskriptiva, såtillvida att svaren från föreningarna redovisas "fråga för fråga" för att illustrera fördelningen mellan olika svarsalternativ. Utöver deskriptiva analyser har vi dock även undersökt sambandet mellan omfattningen på det ekonomiska bidrag som föreningarna beviljats och deras upplevda positiva effekt av stödet. Mer precist har vi undersökt korrelationen mellan bidragssumman/per medlem och tre frågor om upplevda positiva effekter för föreningen (i form av utbildningsinsatser, ledarrekrutering och förmåga att betala sina lokalkostnader). För sambandsanalyser så används Pearson's  $r$  och de följande riktlinjerna för styrkan på sambandet  $r = .10$  (svagt),  $.30$  (medium) och  $.50$  (starkt) (Cohen, 1988).

Inför projektets andra steg, fokusgruppsintervjuer med föreningsrepresentanter, delades samtliga bidragsmottagande organisationer och föreningar in i tre kategorier utifrån storlek på bidrag:

Grupp 1 (30 000 kr – 100 000 kr),

Grupp 2 (100 001 – 399 999 kr)

Grupp 3 (400 000 – 1 215 000 kr).

Utifrån dessa tre grupper gjordes ett slumpmässigt urval av organisationer för deltagande i fokusgruppsintervjuerna. Totalt medverkade företrädare för tio organisationer och föreningar.<sup>6</sup> Fokusgruppsintervjuerna utformades som en dialog där deltagarna gav möjlighet att diskutera pandemin och återstartstödet utifrån förutbestämda frågeställningar inom ett antal teman. Deltagarna diskuterade tillsammans, fick möjlighet att ta del av varandras synpunkter och utveckla gemensamma resonemang. Fokusgrupperna utgick från följande teman:

- Upplevelsen av effekterna av pandemin
- Användandet av återstartstödet
- Behovet av stöd i samband med återstarten efter pandemin
- Upplevelsen av återstartstödet som bidragsform
- Utmaningar framöver

Fokusgruppsintervjuerna genomfördes digitalt via Teams den 7:e juni, 13:e juni samt den 15:e juni 2023.

---

<sup>6</sup> Ytterligare en förening ingick i urvalet men fick förhinder att delta.

# Vad visar undersökningen?

## Om Malmö stads återstartsstöd och dess fördelning

Enligt uppgifter från Fritidsförvaltningen utdelades totalt 20 090 507 kronor i återstartsstöd till stadens ideella föreningar under 2021. Totalt 234 föreningar beviljades bidrag. Storleken på stödet varierade. Störst bidrag, totalt 1 215 000 kronor, tilldelades MISO-Malmö Idrottsföreningars Samorganisation (1 215 000), följt av DHR-Malmö och Föreningen Idrott För Handikappade (FIFH) som fick 767 000 kronor vardera.

Fördelningen genomfördes utifrån följande modell<sup>7</sup>:

### 1) Basbidrag till bidragsberättigad förening, cirka 5 Mkr

Föreningar som bibehållit eller ökat deltagartillfällena under 2019-2020 och med stor andel deltagare från områden med hög föreningsaktivitet beviljas ett basbelopp. Basbeloppet är samma till alla föreningar oavsett antal medlemmar och omfattning av verksamhet.

### 2) Riktat bidrag till föreningar, cirka 10 Mkr

#### a) *Föreningar som minskat antal deltagartillfällen*

Föreningar som minskat antal deltagartillfällen med deltagare folkbokförda i områden med låg föreningsaktivitet erhåller riktat bidrag. Det sker en viktning inom delområdena. Föreningar med fler deltagare från områden med låg föreningsaktivitet erhåller högre bidrag. Föreningar med stor andel föreningsaktiva från områden med hög föreningsaktivitet beviljas ett lägre bidrag.

#### b) *Föreningar som ökat antal deltagartillfällen*

Föreningar som ökat antal deltagartillfällen med stor andel deltagare från områden med låg föreningsaktivitet erhåller riktat bidrag. Det sker en viktning inom delområdena. Detta innebär att föreningar som ökat deltagartillfällena och som har en stor andel deltagare folkbokförda i områden med låg föreningsaktivitet beviljas ett högre bidrag.

### 3) Särskilt bidrag till föreningar och organisationer, cirka 5 Mkr

#### a) *Utbildning och utveckling*

Föreningar och organisationer vars syfte är att stödja och representera föreningslivet i Malmö ges bidrag för att kunna erbjuda föreningar stöd till utbildning och utveckling t ex; Malmö Ideella, MISO, Föreningspool Malmö, RF SISU Skåne, Parasportförbundet, Rädda Barnen, Skolidrottsförbundet Skåne.

#### b) *Föreningar som aktiverar personer med funktionsnedsättning*

Föreningar erhåller bidrag för att rekrytera och aktivera personer med funktionsnedsättning. I detta bidrag ingår också att förstärka Fritidsbanken med låneutrustning för personer med funktionsnedsättning t ex; FIFH och DHR.

#### c) *Mötesplatser för barn och unga*

---

<sup>7</sup> FRI-2021-2658



Ett särskilt bidrag till föreningar som har mötesplatser för barn och unga i områden där föreningsaktiviteten är låg t ex; Tillsammans i förening, Ensamkommandes förbund, Flamman, Hela Malmö, Gnistan.

I tabell 1 nedan redovisas de föreningar i Malmö som fick de största återstartsstöden.

Tabell 1. Föreningar i Malmö med störst återstartsstöd (SEK)	
MISO-Malmö Idrottsföreningars Samorganisation	1 215 000
DHR- Malmöavdelningen	767 000
Föreningen Idrott För Handikappade	767 000
Husie IF	412 182
Fotbollsklubbarnas Samorganisation Malmö	405 000
Malmö Ideella	405 000
RF-SISU Skåne	405 000
Rädda Barnen distrikt Malmö	405 000
Skolidrottsförbundet i Skåne	405 000
BBK Playmaker	300 000
Bosanska Krajina	300 000
GAK Enighet	300 000
IF Friskis & Svettis	300 000
Kultur och Sport För. SRBIJA-Malmö	300 000
Månens scoutkår	300 000
Toigye Taekwondo Club	300 000
SPF Seniorerna Samorganisation	277 928
Malmö Taekwondo Klubb	272 670
Mini Malbas Basket	222 223

I tabell 2 redovisas återstartsstödet fördelning till föreningar kategoriserat med utgångspunkt i bidragens storlek. Tabellen visar att en stor majoritet av bidragsmottagande föreningar (totalt 80 procent) tilldelades återstartsstöd i storleksordningen 30 000 – 49 999 kronor (132 föreningar) eller 50 000 – 99 999 kronor (55 föreningar).

Tabell 2. Malmö stads återstartsstöd, fördelning till föreningar, grupperade	
Bidragsstorlek	Antal föreningar
> 500 000	3 (1 %)
300 000 – 499 999	16 (7 %)
100 000 – 299 999	28 (12 %)
50 000 – 99 999	55 (24 %)
30 000 – 49 999	132 (56 %)
<b>S:a</b>	<b>234 (100%)</b>

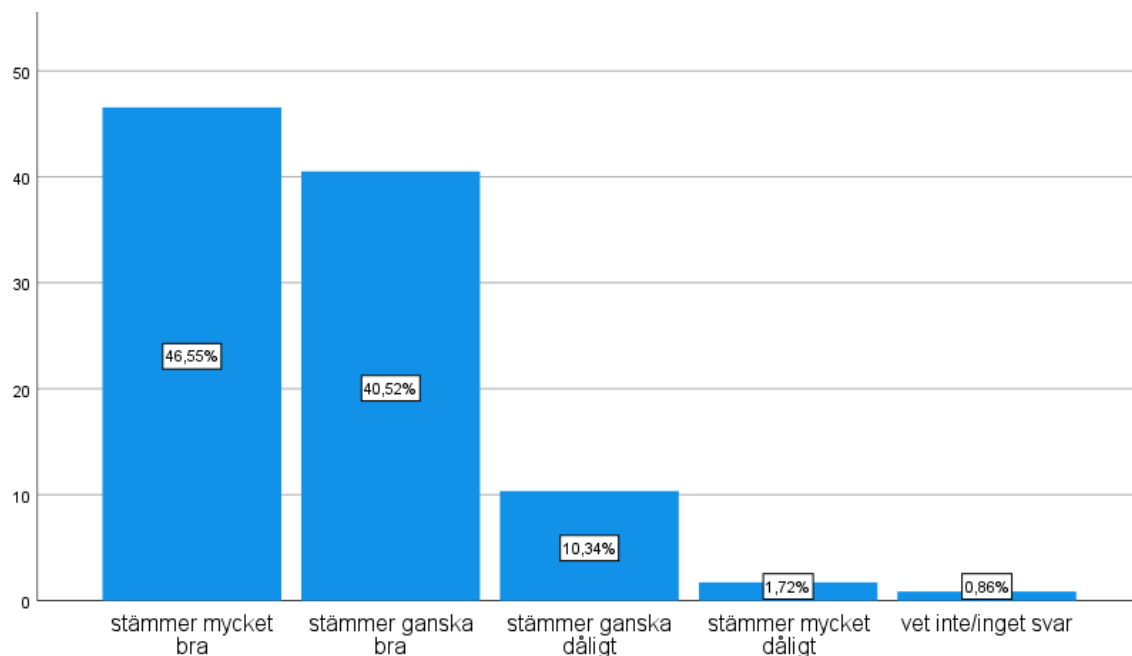
## Om föreningslivets upplevda effekter av Covid 19

Den digitala enkäten inleddes med frågor om hur de ideella föreningarna upplevda effekter av corona-pandemin. Vi undersökte både pandemins påverkan generellt och hur den slog mot

tre specifika områden: medlemsantal, antal ledare och genomförda utbildningsinsatser. Resultatet redovisas i figurerna 1-4 nedan.

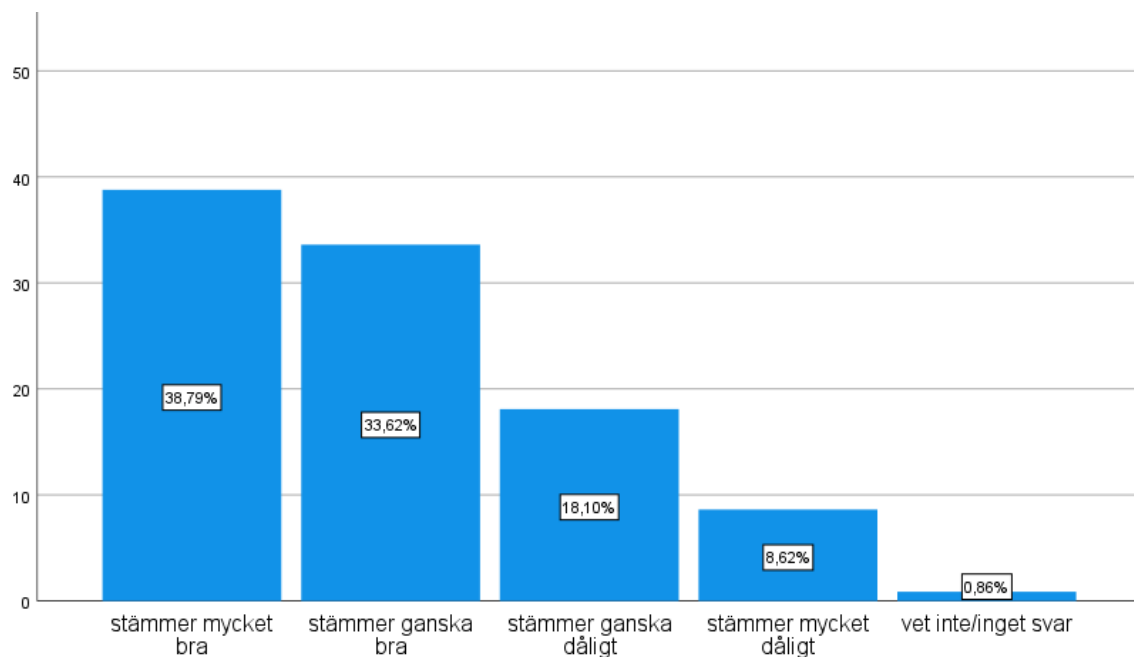
Pandemins övergripande negativa effekter visas tydligt i figur 1. Över 86 procent av de 117 svarande föreningarna gav stöd till påståendet att man påverkats negativt av Covid-19. Nästan hälften av föreningarna, 46 procent, svarade att påståendet "stämmer mycket bra". När föreningarna uppmanade att precisera sina svar med avseende på medlemsantal, verksamma ledare och genomförda utbildningsinsatser, framkommer att den negativa effekten framför allt bestod i en nedgång i antalet utbildningsinsatser (79 procent) och antalet medlemmar (72 procent), och i något mindre utsträckning i fråga om ledare (44 procent).

**Figur 1. Fråga: Påverkades er förening negativt av Covid-19?**



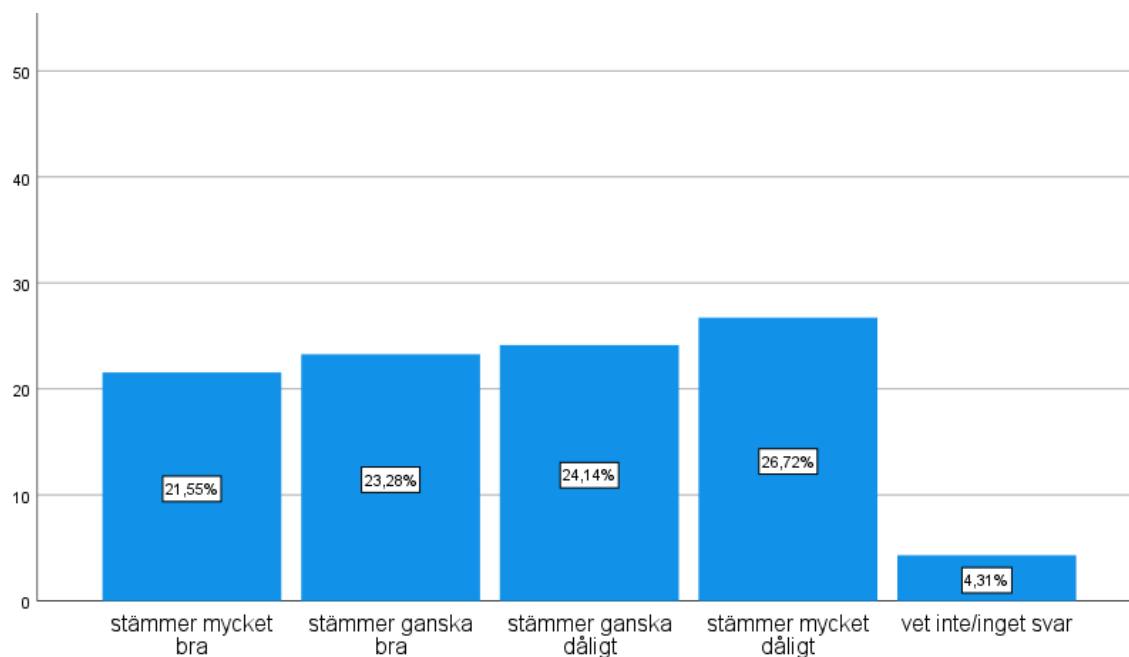
Not. I figuren presenteras den procentuella fördelningen av svaren på påståendet "Vår förening påverkades negativt av Covid-19".

**Figur 2. Fråga: Har er förening tappat/förlorat medlemmar under Covid-19**



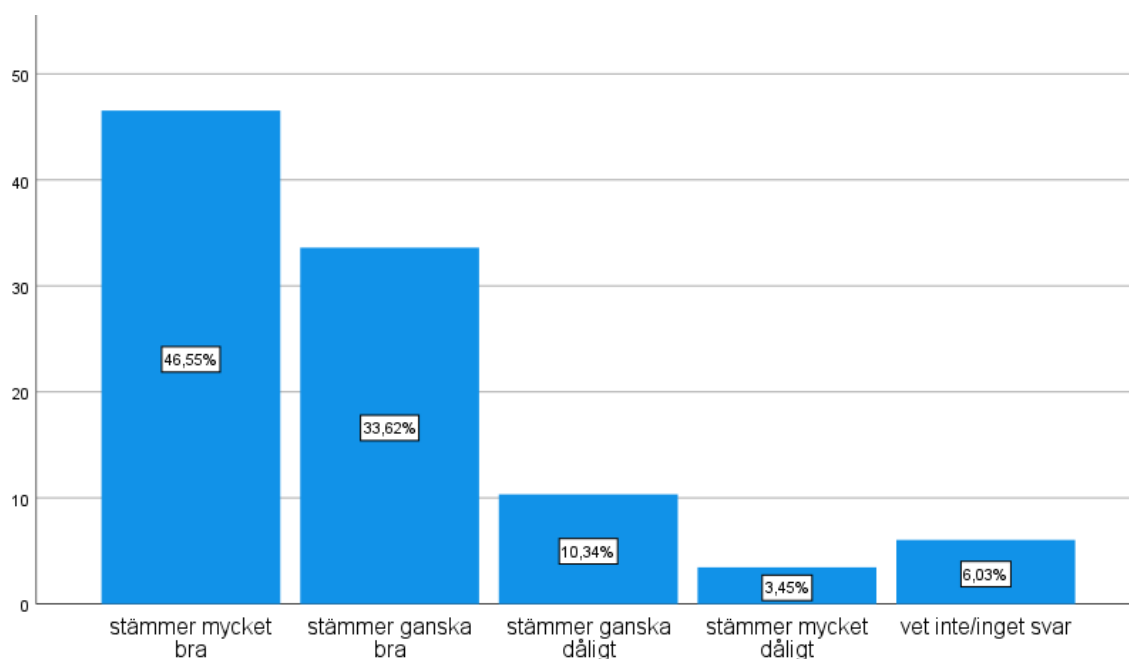
Not. I figuren presenteras den procentuella fördelningen av svaren på påståendet "Under Covid-19 har vår förening/organisation tappat/förlorat medlemmar".

**Figur 3. Fråga: Har er förening tappat/förlorat ideella ledare under Covid-19**



Not. I figuren presenteras den procentuella fördelningen av svaren på påståendet "Under Covid-19 har vår organisation/förening tappat/förlorat ideella ledare".

Figur 4. Fråga: Har er förening genomfört färre utbildningsinsatser under Covid-19



Not. I figuren presenteras den procentuella fördelningen av svaren på påståendet "Under Covid-19 har vår organisation/förening genomfört mindre/färre utbildningsinsatser".

Att pandemin gav störst negativa effekter i fråga om utbildningsinsatser är kanske inte förvånande med tanke på de samhällsrestriktioner och hälsorekommendationer som pandemin gav upphov till och särskilt Folkhälsomyndighetens uppmaning till befolkningen att hålla avstånd samt undvika onödiga resor och sociala situationer där "flera personer samlas, särskilt i trånga lokaler".<sup>8</sup>

Att Covid-19 även fick stora negativa effekter på föreningarnas medlemsantal måste likaså bedömas som väntat. Om ideella fritidsaktiviteter av olika skäl begränsas eller inte kan genomföras, ligger det nära till hands att medlemmar åtminstone för en period väljer att lämna föreningen eller att inte förnya sitt medlemskap. Statistik från Centrum för idrottsforskning visar dessutom att aktivitetsnivåerna i barn- och ungdomsidrotten sjönk med 13 procent under 2020 och 2021.<sup>9</sup> Att Malmös föreningar upplever sig ha tappat medlemmar under pandemin måste således ses mot bakgrund av deras begränsade antal genomförda aktiviteter.

Uppgiften att endast cirka 45 procent av de svarande föreningarna upplevt sig ha förlorat ledare under pandemin kan möjligen framstå som positivt vid en jämförelse med minskningen av antalet medlemmar. Detta vore dock en förhastad slutsats. Först och främst är det givetvis aldrig positivt att närmare hälften av de svarande föreningarna säger sig ha förlorat ledare. Till detta kommer att en förlust av ledare begränsar föreningars möjlighet att både återstarta och bedriva verksamhet. På nationell nivå visade sig just ledarbrist och svårigheten att locka

<sup>8</sup> Folkhälsomyndighetens föreskrifter och allmänna råd om allas ansvar att förhindra smitta av covid-19 m.m.; beslutade den 1 april 2020. HSLF-FS 2020:12

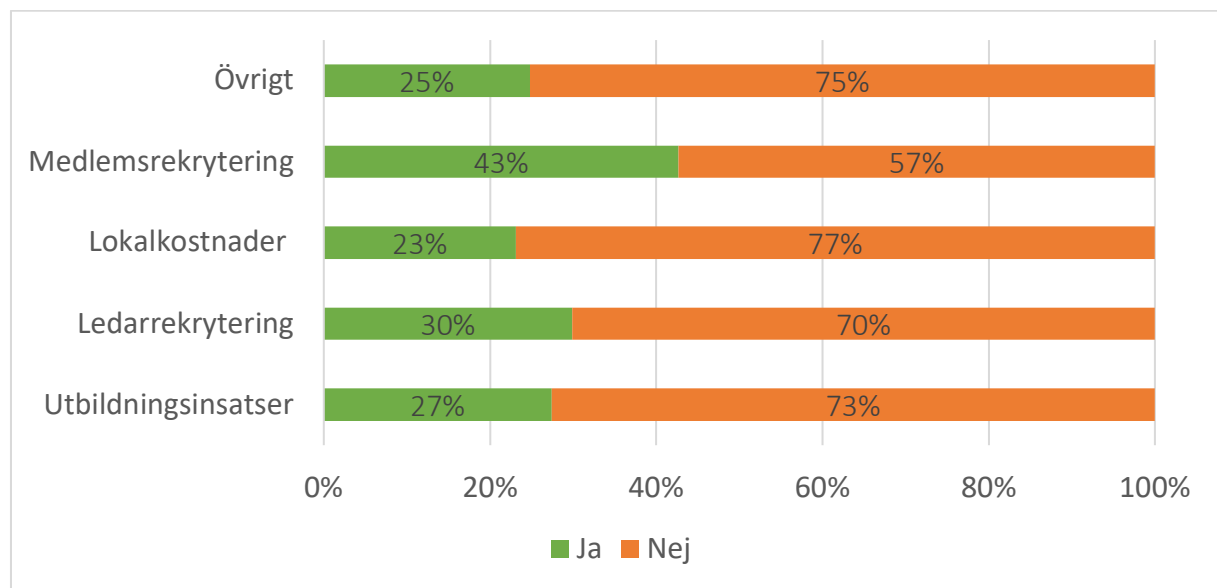
<sup>9</sup> Norberg, Johan R, 2022, *Statens stöd till idrotten, Uppföljning 2021*, Stockholm: Centrum för idrottsforskning.

tillbaka ledare som slutat, bli en stor utmaning för idrottsföreningar i samband med att idrottsverksamheten återupptogs efter pandemin.<sup>10</sup>

## Hur har återstartsstödet använts?

Det andra temat i den digitala enkäten var hur Malmö stads särskilda återstartsstöd har använts. På denna fråga gavs föreningarna följande fem svarsalternativ: "utbildningsinsatser", "ledarrekrutering", "medlemsrekrytering", "lokalkostnader" samt "övrigt". Resultatet redovisas i figur 5. nedan.

Figur 5. Fråga: Hur har det ekonomiska stödet använts?



Sammanfattningsvis så framträder en mångfacetterad bild. Flest föreningar anger att man utnyttjat återstartsstödet till medlemsrekrytering (43 procent) och ledarrekrutering (30 procent). Därefter följer utbildningsinsatser (27 procent), övrigt (25 procent) och lokalkostnader (23 procent).

Föreningarna kunde självklart använda återstartsstödet till olika ändamål. Ett sätt att spegla den mångfald av möjligheter som detta leder till, är att redovisa hur många svarsalternativ som blev kryssade när föreningarna fick frågan hur de utnyttjats stödet. Resultatet redovisas i tabell 3.

<sup>10</sup> Se t ex Riksidrottsförbundet (2022), *Två år med corona– mars 2022*.

**Tabell 3. Föreningarnas svar (%) på hur de utnyttjat återstartsstödet, fördelat på fem svarsalternativ.**

0 av de 5 alternativen	3 %
1 av de 5 alternativen	3 %
2 av de 5 alternativen	17 %
3 av de 5 alternativen	25 %
4 av de 5 alternativen	16 %
5 av de 5 alternativen	36 %
Totalt	100 %

Resultatet visar att de flesta föreningar använt återstartsstödet till olika ändamål. Mer än tre av fyra föreningar (77 procent) anger att de utnyttjat stödet till minst tre av enkätens svarsalternativ.

Under fokusgruppsintervjuerna blev det tydligt hur viktigt stödet varit för majoriteten av föreningarna och organisationerna. Vidare bekräftades enkätens resultat om att stödet nyttjades för mycket flertalet olika ändamål. I intervjuerna framkom att föreningarna utnyttjat bidraget till att finansiera personalkostnader, kommunikationsinsatser, utbildningsverksamhet, hyror och fakturor, förbrukningsvaror samt ledarrekrytering. Vidare har stödet möjliggjort att särskilda satsningar kunde genomföras, exempelvis lägerverksamhet eller uppsökande insatser. För vissa föreningar har stödet medfört att nya idrottslag kunnat startas. Det finns även organisationer som framhållit att återstartsstödet varit en förutsättning för att verksamheten över huvud taget kunnat fortsätta efter pandemin.

### **Har återstartsstödet haft positiva effekter för föreningen?**

Det är alltid vanskligt att mäta effekter av ett bidrag. En första utmaning är risken för kontrafaktiska resonemang: vi kan aldrig med säkerhet veta hur situation för svenskt föreningsliv utvecklats om stat och kommuner inte gett sitt stöd under krisen. En andra utmaning är tidsperspektivet: återstarten efter coronapandemin pågår fortfarande och de långsiktiga effekterna av krisen kan ännu inte fastställas. Med dessa reservationer innehöll enkäten frågor till bidragsmottagande föreningar om stödets upplevda effekt. Enkätsvaren har därefter samkörts med storleken på föreningarnas bidrag. På så sätt har vi kunnat undersöka om det finns en korrelation mellan bidragens storlek (per medlem) och den uppfattade nyttan av stödet. Resultatet redovisas i tabell 4 nedan.

**Tabell 4. Samband mellan bidragsstorlek per medlem och upplevd positiv effekt**

	Utbildningsinsatser	Ledarrekrytering	Medlemsrekrytering	Lokalkostnader
<b>r</b>	0,071	0,246	0,11	-0,049
<b>p</b>	0,561	0,037	0,346	0,703
<b>N</b>	70	72	75	62
<b>Tolkning</b>	Ett icke signifikant och svagt samband.	Ett signifikant och svagt samband.	Ett icke signifikant och svagt samband.	Ett icke signifikant och svagt samband.

Tabell 4 visar att det finns ett signifikant, om än svagt, samband mellan bidragets storlek per medlem 2021 och den upplevda positiva effekten med avseende på ledarrekrytering. På andra områden, det vill säga utbildningsinstanser, medlemsrekrytering och förmågan att betala lokalkostnader, finns bara icke signifikanta och svaga samband.

Att enkäten inte belägger tydliga korrelationer mellan bidragsstorlek och upplevd nytta, får inte tolkas som att bidraget varit utan betydelse. De föreningar och organisationer som deltog i fokusgruppsintervjuerna var i samtliga fall mycket positiva till återstartstödet. Att stödet varit fritt att använda utifrån föreningens eller organisationens behov har uppfattats som positivt, likaså att medlen beviljats utan ett ansökningsförfarande. Flera av deltagarna i intervjuerna lyfte även att de upplevt ett stort förtroende från förvaltningen genom den låga styrningen av stödet. Denna tillit vill de gärna underhålla framöver. Här ska tilläggas att just denna aspekt av återstartstödet framför framhölls allt av de föreningar och organisationer som fått större bidrag. Flera deltagare i denna kategori meddelade även att man fört en dialog med de ansvariga på förvaltningen kopplat till sina föreningars/organisationers utmaningar, behov och hur de planerat att använda stödet. Denna dialog pågår till viss del fortfarande då åtminstone en av bidragsmottagarna som deltog i fokusgruppsintervjuerna fortfarande har medel kvar från återstartsbidraget. Den bild som framträder är således att återstartstödet gav föreningarna andrum och minskade deras ekonomiska stress. Förvaltningens flexibilitet kopplat till återstartstödet utgjorde en framgångsfaktor.

Av fokusgruppsintervjuerna att döma, hade föreningarna/organisationerna varierade uppfattningar om kommunikationen med förvaltningen. De bidragsmottagare som fick stora bidrag upplevde en bra dialog med förvaltningen, där ramarna för stödet var tydliga. De föreningar/organisationer som fick mindre bidrag påpekade i flera fall att kommunikation med förvaltningen varit bristfällig. I denna kategori finns föreningar som meddelat att återstartstödet kom som en överraskning in på kontot samt att man uppfattat det som oklart hur stödet kunde nyttjas eller om bidraget varit tidsbegränsat. En organisation menade att man inte vågat använda bidraget alls på grund av oklara villkor fram till dess att enkäten för denna uppföljning skickades ut. Denna osäkerhet kan vara en förklaring till varför cirka 21 procent av de som svarat på enkäten uppgett att de inte tagit del av något stöd samt att cirka 11 procent inte visste om de tagit del av återstartstödet eller ej.

Under fokusgruppsintervjuerna lyftes även ett önskemål från föreningarna/organisationerna om att i framtiden kunna påverka eller diskutera fördelningen av bidrag i krissituationer så

som covid-19. Enligt deltagarna i fokusgruppsintervjuerna drabbades föreningar och organisationer olika hårt av pandemin. Det fanns följaktligen föreningar som hade behövt ökat stöd medan andra kanske "inte hade behövt pengar alls". I denna diskussion lyftes särskilt pandemins negativa följder för föreningar med fasta kostnader för egna lokaler jämförelsevis med de som kunde dra ner på kostnader i takt med minskade aktiviteter. Ett förslag som diskuterades var att ett framtida återstartsbidrag skulle bestå av ett grundbidrag samt en del som föreningar skulle kunna söka. Ett förslag som kom upp under fokusgruppsintervjuerna var möjligheten differentiera bidragen så att mer bidrag går till utsatta områden.

Utöver återstartsödet beskrev flertalet av föreningarna/organisationerna att de hade önskat ytterligare stöd från förvaltningen för att återstarta efter covid-19, exempelvis i arbetet med ledarförsörjning och i informationsinsatser i syfte att nå ut till fler och nya medlemmar. Därtill diskuterades utmaningen att navigera i Malmö stads organisation och insatser för att underlätta för föreningar att hitta rätt.

När deltagarna blickade framåt så fanns det ett antal medskick till förvaltningen. Kommunikation och tydliga ramar är centralt vid situationer som covid-19. Av samtalen att döma, fungerade kommunikationen i samband med det första stödet (2020) medan kommunikation kring återstartsstödet, enligt vissa föreningar, varit bristfälligt. Vidare uttryckte föreningarna en tydlig oro för framtiden. Krig i Europa, lågkonjunktur och höga elpriser innebär både att föreningarna/organisationernas få ökade kostnader och att deras medlemmar får allt svårare att betala för sina fritidsaktiviteter. Coronapandemin är över med inte föreningslivets oro för framtiden.

## Sammanfattande analys

### *Återstartsstödet blev ett ovanligt stöd – skapat på grund av en ovanlig situation*

Coronapandemin och dess medföljande restriktioner skapade helt nya förutsättningar i det svenska samhället. För landets föreningsliv präglades perioden av kraftig aktivitetsminskning och ett stort inkomstbortfall. Den hastigt uppkomna krisen fick stat och kommuner att reagera med offentliga krispaket som både var ovanliga i sin utformning och framtvingade under hård tidspress i en svår situation. Först inrättades ett kris- och stimulansstöd som blev unikt i den meningen att stat och kommuner åtog sig att kompensera ideella föreningar och kulturverksamhet för uteblivna kommersiella intäkter. Därefter inrättades ett återstartsstöd som blev lika unikt i sin frihet från politisk styrning. Båda bidrag är konkreta exempel på att samhällskriser kan få tidigare otänkbara politiska strategier att plötsligt realiseras.

### *Ett uppskattat stöd...*

Denna undersökning bekräftar bilden av pandemins stora och negativa effekter för föreningslivet i Sverige. Vår föreningsenkät vittnar om att Malmös föreningsliv upplevt en nedgång i medlemsantal, ett tapp av ideella ledare och en minskning av genomförda utbildningstimmar. För vissa föreningar/organisationer blev pandemiåren en stor ekonomisk kris. För andra sammanslutningar resulterade krisen främst i en aktivitetsnedgång.



Vår studie visar vidare att det offentliga krisstödet till Malmös föreningar varit uppskattat. Det särskilda återstartsstödet som utgjort fokus för denna studie har varit mycket betydelsefullt för de föreningar/organisationer som vi samtalat med. Vissa föreningar har beskrivit bidraget som en förutsättning för den egna organisationens överlevnad. Andra föreningar har särskilt framhållit bidragets avsaknad av styrning och den tillit som Malmö stad därmed visat för föreningslivets förmåga att själv avgöra hur pengarna skulle användas.

### *...men oklart för vissa föreningar*

För vissa föreningar eller organisationer har det särskilda återstartsstödet emellertid varit förknippad med osäkerhet. Det finns föreningar som inte varit medvetna om att de fått bidraget och de som inte känt till varför man beviljats stöd. Vidare finns det föreningar som tvekat att utnyttja stödet eftersom man inte känt till dess fria karaktär. Slutligen finns det även föreningar som önskat mer kunskap eller inflytande i själva fördelningen av bidraget.

Alla dessa oklarheter indikerar att Malmö stad i framtiden bör utveckla sina informationsinsatser när tillfälliga föreningsbidrag skapas och fördelas. Det bör dock understrykas att det framför allt är föreningar som beviljats låga bidrag som uttryckt oklarhet om bidragets syfte och konstruktion. De föreningar och organisationer som beviljats större belopp understryker snarare att de haft en bra dialog med Fritidsförvaltningen. Kännetecknande för dessa föreningar och organisationer är vidare att man bedriver en stor verksamhet, ofta har anställd personal och väletablerade kontakter med Malmö stad. För dessa organisationer har det vid frågor varit både enkelt och naturligt att slå en signal till ansvarig personal på Fritidsförvaltningen.

### *Om öronmärkta bidrag, tillit och framtiden*

Våra samtal med föreningar och organisationer var tänkta att handla om pandemin och om förutsättningarna för deras återstart. I flera fall ville emellertid våra intervjupersoner hellre prata om dagens situation: om krig i Europa, flyktingströmmar, en annalkande lågkonjunktur och skenande elpriser. I kölvattnet på coronapandemin finns nya problem och utmaningar för Malmös ideella organisationer. Detta reser svåra frågor om huruvida svenskt föreningsliv för närvarande befinner sig i en återstartsfas efter en samhällskris eller man kanske snarare befinner sig en ny krissituation?

I förlängningen väcks även frågan om återstartsstödet utformning och effekter. Kommer det särskilda återstartsstödet att bli en historisk parentes eller om det finns föreningspolitiska lärdomar att dra för framtiden? Otvetydigt är att föreningarna och organisationerna i denna undersökning uppskattat möjligheten att få ett ekonomiskt stöd utan öronmärkningar. Detta är kanske inte så konstigt med tanke på den stora frihet som detta skapat samt att svenskt föreningsliv generellt och principiellt värnar om sitt självbestämmande. Men intressant nog visar denna studie att det finns föreningar (framför allt föreningar som beviljats höga belopp i återstartsstödet) som ändå valt att föra en dialog med Fritidsförvaltningen om hur deras stöd skulle användas. Denna föreningsfrihet kombinerat med dialog är intressant eftersom den tydligt bryter mot en parallell trend i det offentliga stödet till föreningslivet präglad av ökade förväntningar och styrning, tydligare mål och tydligare uppföljning. Detta sätter återstartsstödet i ett delvis nytt ljus. Det är självklart viktigt att fortsätta analysera återstartsstödet

reella effekter, det vill säga i vilken utsträckning som bidraget hjälpt föreningar att återgå till den verksamhet och omfattning som man hade före pandemin. Men vi bör även utnyttja det tillfälle som återstartsstödet utgör till att undersöka vad som egentligen händer när det offentliga stödet till föreningslivet utdelas utan öronmärkning och tydliga mål. Vilka styrkor och begränsningar har en sådan politik? Och vilka lärdomar kan vi dra för framtiden?

## REFERENSER

Cohen, J. (1988). *Statistical Power Analysis for the Behavioral Sciences* (2nd ed.). Hillsdale, NJ: Lawrence Erlbaum Associates, Publishers.

Folkhälsomyndigheten, 2020, *Föreskrifter och allmänna råd om allas ansvar att förhindra smitta av covid-19 m.m.*; beslutade den 1 april 2020. HSLF-FS 2020:12

Malmö stad. Fritidsnämnden. *Riktat Coronauppstartsbidrag*. FRI-2021-2658

Malmö stad. *Budgetskrivelse 2022*. Fritidsnämnden

Norberg, Johan R, 2022, *Statens stöd till idrotten, Uppföljning 2021*, Stockholm: Centrum för idrottsforskning

Norberg, Johan R; Karin Andersson & Susanna Hedenborg, 2022, "Fighting a Pandemic by Recommendations and Trust – Sports in Sweden during Covid-19", in (eds) Jörg Krieger, April Henning & Lindsay Parks Pieper, *"Restart" – Sport After the Covid-19 Lockdown*, Common Ground

Norberg, Johan R.; Svensson, Daniel; Jansson, Alexander & Hedenborg, Susanna, 2021, 'The Impact of the Covid-19 Pandemic on Sport in Sweden'. In: *Time Out: National Perspectives on Sport and the Covid-19 Lockdown*, eds. Jörg Krieger, April Henning, Lindsay Pieper & Paul Dimeo. Common Ground Research Networks

Riksidrottsförbundet, 2022, *Två år med corona– mars 2022*.

SOU 2021:89, *Sverige under pandemin. Delbetänkande av Coronakommissionen*