



**MALMÖ HÖGSKOLA**  
FAKULTETEN FÖR  
HÄLSA OCH SAMHÄLLE

# **DET HÄNDER ÄVEN MÄN!**

EN KVANTITATIV STUDIE OM MYTER OCH  
NORMER KRING MÄN SOM UTSATTS FÖR  
SEXUELLT VÅLD

**CHRISTIAN BRUHNER**

# DET HÄNDER ÄVEN MÄN!

## EN KVANTITATIV STUDIE OM MYTER OCH NORMER KRING MÄN SOM UTSATTS FÖR SEXUELLT VÅLD

### CHRISTIAN BRUHNER

Bruhner, C. Det händer även män! En kvantitativ studie om myter och normer kring män som utsatts för sexuellt våld. *Examensarbete på magisternivå i Kriminologi 15 högskolepoäng*. Malmö högskola: Fakulteten för hälsa och samhälle, institutionen för Kriminologi, 2013.

Män som utsatts för sexuellt våld är ett fenomen som får ytterst lite uppmärksamhet inom samhällsvetenskaplig forskning. Ämnet är outforskat och har en klar brist på framförallt kvantitativ data. Syftet med denna studie var att testa de myter som normen om mäns utsatthet bygger på, huruvida de bekräftas eller inte, på ett större urval. Detta för att belysa ett existerande problem samt för att kunna urskilja variabler som påverkar attityden till normen. Myterna som testades konstruerades med tidigare forskning som underlag och mynnade ut i fyra myter; definitioner av det sexuella våldet mot män – präglas av grovt våld, hot och berusning av en manlig, homosexuell förrövare. De efterföljande konsekvenserna och sanktionerna – männen bemöts med negativa sociala sanktioner och med stark misstro, reagerar inte starkt på händelsen och anmäler inte. Synen på maskulinitet – män ska vara fysiskt och psykiskt starka, heterosexuella samt kunna värja sig och därför kan de heller inte bli våldtagna. Karakteristika om den utsatte i form av ”brist på manlighet” – en utsatt man är svag fysiskt och psykiskt, homosexuell och får oftast skylla sig själv för att ha blivit utsatt. Dessa myter testades genom en kvantitativ enkätundersökning med 160 svarande studenter. Respondenterna förkastade i stort sett alla normer, i synnerlighet offerbeskyllningen och synen på maskulinitet – de två myter som visade sig ha mest inverkan på synen till ämnet i stort. Studien visade att om man har en syn på maskulinitet som ligger nära den stereotypiska normen, är man också mer benägen att hålla med om myterna. Studien visade också att de bakgrundsvariablerna som påverkade synen på myterna mest var religiositet, invandrarbakgrund samt ålder. Äldre respondenter med invandrarbakgrund och som var aktivt troende påvisade tendenser till att bekräfta myterna i större utsträckning. Dessa resultat har i studien analyserats med hjälp av Bourdieus begreppsapparat om symboliskt kapital mellan dominerande och dominerade.

*Nyckelord: Bourdieu, Manlig våldtäkt, Maskulinitet, Myter om sexuellt våld, Normer, Sexuellt våld, Symboliskt kapital.*

# **IT ALSO HAPPENS TO MEN!**

## **A QUANTITATIVE STUDY ABOUT MYTHS AND NORMS REGARDING THE SEXUAL VIOLENCE TOWARDS MEN**

***CHRISTIAN BRUHNER***

Bruhner, C. It also happens to men! A Quantitative study about myths and norms regarding the sexual violence towards men. *Project for a one year master degree in Criminology 15 hp*. Malmö University: Faculty of health and society, Department of Criminology, 2013.

Men who suffered from sexual violence are a phenomenon which gets extremely little attention in the research of social science. It is unexplored and in an almost desperate need of data, particularly quantitative data. The aim of this study was to test the myths which lay the ground for the norms about the sexual violence against men on a grander sample to see if they are confirmed or rejected. The myths that were tested are based on previous research and resulted in four different myths; definitions of the sexual violence against men – characterized by severe violence, threats and intoxication by a male homosexual perpetrator. The subsequent consequences and sanctions – the victimized men are met with negative social sanctions and strong distrust, do not react strongly to the incident and do not report to the police. Perception of masculinity – men are supposed to be physically and psychically strong, heterosexual and have the ability to defend themselves and can therefore not be raped. Characterisations about the victim in form of a lack of masculinity – a victimized man are physically and psychically weak, homosexual and are often blamed for the rape himself. These myths were tested through a quantitative survey which 160 students replied. The respondents rejected largely all of the myths, particularly the blaming of the victim and the perception of masculinities – the two myths that showed most impact on the attitude towards the subject as a whole. The study showed that if you have a view on masculinity close to the stereotypical norm, you are also more likely to confirm the myths about the sexual violence against men. The study also showed that older individuals, actively religious people and people of other origin than Swedish tend to be more prone to confirm the myths. The results are analysed throughout Bourdieu's concepts about symbolic capital between dominant and dominated.

*Keywords: Bourdieu, Male rape, Masculinities, Myths about sexual violence, Norms, Sexual violence, Symbolic capital.*

# INNEHÅLLSFÖRTECKNING

<b>Inledning</b>	2
<b>Tidigare forskning</b>	3
Förstudie	5
<b>Syfte och frågeställning</b>	6
<b>Problemformulering och kriminologisk relevans</b>	6
<b>Definitioner</b>	7
<b>Avgränsningar</b>	8
<b>Teori</b>	9
Feministiskt forskningsperspektiv	9
Bourdieu's begreppsapparat	9
<b>Etiska övervägande</b>	11
<b>Metod</b>	13
Kvantitativ forskningsmetodik	13
Urval	15
Enkätkonstruktion och operationalisering	15
Begränsningar	17
<b>Validitet och Reliabilitet</b>	18
Validitet	18
Reliabilitet	18
<b>Resultat och analys</b>	19
Analysmetod/Analysmodell	19
Oberoende variabler i populationen	19
Myterna kring sexuellt våldsutsatta män	20
<i>Myt 1 – Definitioner av det sexuella våldet mot män</i>	20
<i>Myt 2 – De efterföljande konsekvenserna och sanktionerna</i>	21
<i>Myt 3 – Synen på maskulinitet</i>	23
<i>Myt 4 – Karakteristika om den utsatte i form av ”brist på manlighet”</i>	24
Resultat av bakgrundsvariabler i relation till index	25
Sammanfattning resultat	27
<b>Diskussion</b>	27
Metoddiskussion	28
Resultatdiskussion	28
<b>Referenser</b>	31
<b>Appendix</b>	34

# INLEDNING

Ett ämne som sällan diskuteras i det offentliga talet, är män som utsatts för sexuellt våld. Faktum är att denna brottslighet anses vara det minst diskuterade ämnet i vårt samhälle (Meier & Pino 1999: 981) där myter och sociala föreställningar styr hur vi ser på ämnet, gärningsmännen och de utsatta. Första gången jag kom i närmare kontakt med ämnet var våren 2012 när jag och en klasskamrat skulle skriva vårt examensarbete på kandidatnivå i Kriminologi. Vi båda var intresserade av sexualbrott som ämne men visste inte i vilken riktning vi skulle gå innan vi egentligen slumpmässigt bollade oss fram till ämnet om män som utsatts för sexuellt våld. Detta mörklagda och komplexa ämne fattade tag i vårt intresse direkt, kanske lite mer i mig än hos min vän – eftersom jag valt att göra denna studie nu. Den kvantitativa design jag valt för studien är unik i en svensk kontext, en myttestande studie kring detta ämne har så vitt jag vet inte utförts innan, vilket gör arbetet nyskapande och verkningsfullt för framförallt vidare forskning.

Enligt det Brottsförebyggande rådet, var 17% av allt det sexuella våldet riktat mot män som offer. Gärningsmannaskapet av detta sexuella våld mot män var fördelat så att 11% av gärningsmännen också var män och 6% var kvinnor (Brå 2012:13). Den internationella statistiken som behandlar mäns utsatthet för sexuellt våld visar på ett spann mellan 5% (Turchik & Edwards 2011) och 26% (Willis 2009) av det totala sexuella våldet, där man också hävdar att anmälningsbenägenheten hos män är ännu lägre än den hos kvinnor. Ämnets allmänna och vetenskapliga uppmärksamhet speglar inte ämnets dignitet, något som ger denna studie ytterligare spets.

Man menar på att forskningen om män som utsatts för sexuellt våld ligger 20 år efter den om kvinnors (Noreen Abdullah-Khan 2008: 2-3) och även om kvinnors utsatthet är av ett problem av en betydligt större dignitet, då det obehagligt nog är ett ”vardagligt fenomen”, bör ändå mäns utsatthet ses som en viktig fråga. Ämnet har ignorerats och förbisetts av samhället och forskningen, vilket i sin tur gjort ämnet utforskat och mörklagt (Graham 2006). Problemet är djupt förankrat och kan urskiljas i lagar, språk, media, hos polis, rättsväsende och sjukvård (Turchik & Edwards 2011) och lite har hänt inom forskningen, då i stort sett alla studier jag tagit del av påvisar det faktum att mer forskning behövs.

Ämnet är inte något man ofta talar om, och om man gör det så skapar man sin kunskap utifrån myter, föreställningar och normer om män, maskulinitet och sexualitet. Dessa myter återfinns man i samtlig litteratur jag tagit del av, men endast ett fåtal testar dessa på en större population där ingen av dem är svenska. Det är just detta som denna studie behandlar, alltså hur vedertagna dessa myter kring sexuellt våldsutsatta män är och jag hoppas genom denna unika studie kunna bidra till en större medvetenhet och bättre kunskap om ämnet.

*”A collective silence surrounding the topic of male sexual victimization only exacerbates the belief that ”real” men cannot be raped” (Weiss 2008: 294).*

## TIDIGARE FORSKNING

Genomgången av den tidigare forskningen har för denna uppsats betytt att jag konfirmerat och reviderat de myter och föreställningar som testats i den empiriska delen av studien samt för att ha fått metodologiska tips från tidigare undersökningar. Forskningen presenteras tematiskt och deskriptivt för att underlätta läsningen och för att få en gedigen bakgrund till ämnet (Bryman 2011: 98). Sökningar har gjorts genom databaserna Summon och Google Scholar med sökorden male, rape, abuse, victim, myth, sexual, assault, män, sexualbrott, sexuellt våld. Detta gjordes i olika kombinationer och med operatorerna \*, för att få samtliga ändelser, AND och OR för att inkludera olika nyckelord i samma sökning, samt NOT, för att exkludera det som inte vara av intresse i sökningarna (exempelvis child, female victimization etcetera).

Män som utsatts för sexuellt våld är ett ämne som fått lite utrymme både i det offentliga talet och i vetenskaplig forskning. I synnerlighet är det ett ämne som i princip är helt negligerat i svensk forskning, med undantaget för Hans Knutagårds studie (2009) *”Men du har ju blivit våldtagen – omvåldtagna mäns ordlöshet”*. Denna intervjustudie utgår ifrån att se våldtäkten som en interaktion mellan två eller flera människor där han menar att bristen på ord gör att sexuellt våldsutsatta män inte kan definiera sina upplevelser och därmed inte inser vad det är som hänt. Detta gör sig även gällande i det offentliga rummet och hos instanser vilket gör männen och ämnet socialt osynligt. Knutagård menar också att den gällande könsmaktsordningen framställer våldtäkt i dikotomin ”man som förövare och kvinna som offer”, vilket gör att maskulinitet inte passar in som egenskap hos ett offer. Uppfattningar om en man som ständigt viril, våldsutövare och stoisk skapar en bild av en man som inte kan bli våldtagen – detta leder också till kraftfulla känslor av skam och självdestruktivt beteende av de män som blivit utsatta.

Den internationella forskningen är mer gedigen och konfirmerar i mångt och mycket det Knutagård kommer fram till. Adrian Coxell och Michael Kings (2010) studie *”Male victims of rape and sexual abuse”* understryker att det saknas empirisk data och att man misslyckats med att upphöja ämnet till diskussion på en samhällelig nivå. De påstår att forskningens ignorans har bidragit till en bibehållning av myter och föreställningar som rör sig kring ämnet, något som bekräftas av Ellis (2002).

För att summera hur litteraturen ställer sig till ett antal väsentliga punkter kan man börja med att se hur forskarna uppskattar mäns utsatthet för sexuellt våld. Mäns utsatthet rör sig mellan 5% och 26% av det sammanlagda sexuella våldet, men där också forskare, såsom Graham (2006), hävdar att man inte ens bör försöka sätta en siffra på utsattheten eftersom både metodiken och forskningen som helhet har brister och ser väldigt olika ut. Alla de studier jag tagit del av påvisar en genomsnittlig utsatthet för män på 11,5% av det sammanlagda sexuella våldet, där Grahams reservation är borträknad.

Att ämnet sexuellt våldsutsatta män konstrueras kring sociala myter och föreställningar råder det enligt forskningen inga tvivel om och de myterna som tas upp och testas frekvent är att män faktiskt inte kan bli våldtagna och i synnerlighet inte av kvinnor, män ska vara stora och starka nog att kunna värja sig, ständigt sexuellt tillgängliga – vilket också innebär att om offret får fysiska reaktioner såsom erektion eller ejakulation är detta ett tecken på samtycke. Att män som blir

utsatta får skylla sig själva, att män inte påverkas efter att ha blivit utsatt för sexuellt våld och att bli våldtagen är att förlora sin manlighet, är andra myter som framhävs (Turchik & Edwards 2011).

Att anmälningsbenägenheten är låg och varför så är fallet, diskuteras också i de flesta artiklarna på fältet, likaså huruvida man väljer att söka hjälp och stöd efteråt. En väl refererad sådan är Nathan Pino och Robert Meiers (1999) ”*Gender differences in rape reporting*”, där de jämförde anmälningsbenägenheten mellan män och kvinnor som utsatts för sexuellt våld. Man kom fram till att kvinnor var 1,5 gånger mer benägna att rapportera till polis och där männen enbart rapporterade i 42% av fallen som Pino och Meier inkluderade i sin studie (totalt 81 fall). Pino och Meier menar att män inte anmäler eftersom det äventyrar deras maskulina självidentitet medan kvinnor inte anmäler när deras utsatthet inte matchar den stereotypiska ”park-våldtäkten”. De skriver också att många män som blivit utsatta internaliserar de sociala stigman som de utsätts för och menar att de ”lett fram till det” eller ”sänt homosexuella signaler”, detta mycket på grund av negativt bemötande av vänner, familj, polis och rättsväsende. De utsatta männen känner ett tvång till att uppfylla de maskulina krav som ställs, trots att man brottas med helt andra känslor. Pino och Meier skriver också att om man fortsätter att negligera sexuellt våldsutsatta män och anmälningsbenägenhet är detta att bibehålla de stereotyper som finns kring ämnet just nu. Detta kommer att göra att man aldrig kommer att förstå sexuella våldsbrotts fulla natur, varken det mot män eller det mot kvinnor.

En stor del av litteraturen tar upp problematiken med de sociala myterna som kretsar kring män som utsatts för sexuellt våld. En av de första studierna som fick genomslagskraft och har inspirerat till flertalet andra studier är Cindy Struckman-Johnsons (1988) artikel ”*Forced sex on dates: it happens to men, too*”. Hon nämnde att forskningen inte följt den trend som den ökade rapporteringen av sexuellt våldsutsatta män. Av de som utsatts för sexuellt våld och behandlats på South Carolina Community Mental Health Unit var 6% män, varav många led av emotionella trauman. Struckman-Johnson menade på att underrapporteringen var mycket stor, vilket enligt henne berodde på den samhälleliga föreställningen om att män inte kan bli sexuellt utnyttjade, i synnerlighet inte av kvinnor. Studien följdes upp när Cindy Struckman-Johnson slog sig ihop med David Struckman-Johnson (1992) och kom fram till att män var lite mer benägna än kvinnor att hålla med myterna men där de flesta inte höll med om myterna alls. Sleath och Bull (2010) däremot fann att hälften av de svarande i sin studie tyckte att en man skulle kunna värja sig och att 34% trodde att enbart homosexuella män var de som utsatte och utsattes. Chapleau (et al. 2008) såg också att män var mer benägna att konfirmera myterna än kvinnor och när gärningsmannen var kvinna, var både kvinnor och män mer benägna att hålla med myterna. Chapleau fann också att 26% av männen och 16% av kvinnorna ansåg att män inte blev påverkade efter att ha blivit utsatta för sexuella våld. Davies och McCartney (2003) erfor att heterosexuella män var mer benägna att hålla med om myterna, i synnerlighet gällande offerbeskyllning.

Dessa teser benämns som ”myter” eftersom de inte behöver vara sanna i den bemärkelsen att de speglar en verklighet, utan att de speglar en allmäntagen och stereotyp attityd inför ämnet vilket kan vara mer eller mindre ”sant” rent faktiskt. De är föreställningar kring ett ämne som man inte ofta talar om, genomför mycket forskning om eller hanterar inom olika instanser i större utsträckning. Dessa

föreställningar leder enligt litteraturen till konsekvenser, främst för brottsoffret, genom ett antal viktiga resonemang. Man menar att den begränsade kunskapen som finns om ämnet, både vetenskapligt och socialt, skapar föreställningar om hur man ser på ämnet. För det första så har man skapat en könsuppdelad dikotomi angående sexualbrott – män som förövare och kvinnor som offer (Graham 2006). Vidare är dessa föreställningar, eller myter, starkt anknutna till maskulinitetsnormen, där den viktigaste komponenten är heterosexualitet (Weiss 2008, Capers 2011). När en man blir utsatt för sexuellt våld går detta emot den socialt konstruerade dikotomin då det som förväntas av en man inte är kompatibelt med offerskap, eftersom detta är något som är kompatibelt med en brist på manlighet (exempelvis kvinnor eller homosexuella) (Davies & McCartney 2003). Det skapas en obehaglig diskrepans mellan förväntningarna på en riktig man och offrets egen upplevelse och känslor, vilket kan leda till sexuell förvirring och dysfunktion, social isolering, sömnproblem, relationssvårigheter, posttraumatisk stressyndrom, självmordstankar, etcetera (Isley & Gehrenbeck-Shims 1997). Detta förstärks av negativa sociala sanktioner från externa aktörer såsom familj, vänner, polis, rättsväsende och sjukvård vilket leder till att man istället väjer att inte anmäla eller söka vård (McLean 2013). Gör man heller inte detta, leder det i sin tur till att ämnet försätter vara mörklagt och att föreställningarna bibehålls.

### **Förstudie**

Detta leder in på den studie som jag och Hannes Henriksson utförde 2012 på kandidatnivå

(<http://www.lunduniversity.lu.se/o.o.i.s?id=24965&postid=2860424>). Studien fungerar som en förstudie till denna då jag vill testa de resultat vi fick fram då, men nu med en kvantitativ metod. Syftet var att belysa normer och attityder kring män som utsatts för sexuellt våld samt hur dessa normer konstruerades hos yngre vuxna. Det empiriska materialet samlades in via fyra fokusgrupper med totalt 22 deltagare, män och kvinnor, i åldrarna 18-28. Resultatet visade att deltagarna hade klara definitionssvårigheter kring det sexuella våldet mot män samt att normen de konstruerade följde en maskulinitetsnorm. Förväntningarna på hur en man ska vara och uppträda var inte kompatibelt med hur man ser på ett sexualbrottsoffer, något som istället förknippas med en brist på manlighet och/eller kvinnliga egenskaper. Man menade på att det sexuella våldet mot män skedde i extremfall med mycket våld, narkotika eller alkoholpåverkan, när det var en stor ålderskillnad mellan offer och gärningsman eller om offret var ”svag fysiskt, psykiskt och homosexuell”, det vill säga hade en brist på manlighet. Man var också benägna att hålla med om en låg anmälningsbenägenhet eftersom man trodde att den utsatte inte ville riskera negativa sociala sanktioner från vänner, familj och polis, utan hellre hemlighöll det. Vidare visade det sig att man heller inte trodde att män blev påverkade efteråt i någon större utsträckning, mer än de eventuella fysiska skador man ådrog sig.

Det som kom fram i förstudien, och i relation till den tidigare forskningen, ligger till grund för konstruktionen av de myter som skall testas i denna studie;

#### **Myt 1 – Definitioner av det sexuella våldet mot män**

Ser det sexuella våldet ut på det stereotypiska sättet? Normen karaktäriseras av grovt våld där den utsatte slagits, hotats, drogats eller manipulerats av en äldre manlig förövare. Detta är något som är absolut vanligast mellan homosexuella där det sexuella våldet framställs enbart i form av anal penetrering.



### **Myt 2 – De efterföljande konsekvenserna och sanktionerna**

Normen om efterföljande konsekvenser för den utsatte, oftast i form av sociala sanktioner, karaktäriseras av en stark misstro från polis, domstol, vänner och familj, vilket också leder till negativt bemötande. Det sexuella våldet mot män ses som en hämnd-, eller förnedringsaktion, vilket lett till fysiska skador men vet inte var man söker hjälp. En utsatt man förväntas att inte reagera starkt efteråt och anmäler inte händelsen.

### **Myt 3 – Synen på maskulinitet**

Normen som fastställer hur en man skall vara och vad manlighet innebär karaktäriseras av fysisk och psykisk styrka, heterosexualitet och sexuell tillgänglighet. Man ska ta avstånd från sina känslor, kunna skydda sig själv och kan därmed inte bli våldtagen.

### **Myt 4 – Karakteristika om den utsatte i form av ”brist på manlighet”**

Den utsatte mannen framställs enligt normen som en fysisk och psykisk svag individ som oftast är homosexuell, med andra ord har han en brist på manlighet. Den utsatte får skylla sig själv att han blivit sexuellt våldsutsatt.

## **SYFTE OCH FRÅGESTÄLLNING**

Syftet med denna studie är att testa de ovannämnda myterna på studenter för att undersöka hur de ställer sig till dessa myter, alltså om man accepterar eller förkastar myterna. Vidare är det också meningen att försöka urskilja bakgrundsfaktorer som kan påverka benägenheten att hålla med myterna eller inte. Målet är också att belysa ämnet för vidare diskussion samt att fördjupa förståelsen och kunskapen om fenomenet.

Ett sekundärt, eller latent syfte är också att inte annektera på uppmärksamheten som belyser det sexuella våldet mot kvinnor eftersom det är ett betydligt större problem. Istället är målet att bredda fältets fokusering i det avseendet att även inkludera mäns utsatthet för att kunna öka förståelsen för sexualbrottslighetens fulla beskaffenhet.

För att kunna besvara detta syfte har jag utformat följande frågeställningar:

- Vilka myter kring sexuellt våldsutsatta män bekräftas respektive förkastas?
- Kan man hitta skillnader i bakgrundsfaktorer till hur man ser på myterna kring sexuellt våldsutsatta män?

## **PROBLEMFÖRMULERING OCH KRIMINOLOGISK RELEVANS**

Vid insamling av empirin i förstudien (Bruhner & Henriksson 2012), uppdagades det snabbt hur samstämmiga diskussionerna var och hur de utvecklade sig i de olika fokusgrupperna. Även om uttrycksätten hos deltagarna skiftade beroende på ålder, bakgrund eller grupsammansättning, så konstruerade de en väldigt överrensstämmande norm. Med den bakgrunden i åtanke vill jag nu testa de

resultat på ett större urval, givetvis för att se om de tidigare konstruerade normerna stämmer överrens med de enskilda individernas syn på normen.

Bryman (2011: 12-13) skriver att om man lyckas hitta en lucka i litteraturen, funderar detta utmärkt som språngbräda för samhällsvetenskaplig forskning. Män som utsatts för sexuellt våld är komplext, outforskat och med feministiska, queer och andra htbq-inriktade metoder, teorier och intressenter ligger ämnet väldigt mycket i tiden (Graham 2008: 197) vilket gör ämnet både kriminologiskt och sociologiskt relevant. Ämnets utrymme i de offentliga diskussionerna är i det närmaste obefintligt, vilket utmynnar i väldigt lite kunskap. Det är denna brist på kunskap och medvetenhet som ligger till grund för de sociala myterna och individens benägenhet att acceptera dessa, vilket i slutändan påverkar brottsoffret genom både sociala sanktioner såväl som bristande hjälp och stöd från myndigheter.

Elizabeth Monk-Turner och David Lights (2010) fann att endast 5% av alla stödorganisationer för sexuellt våldsutsatta personer tillhandahöll stöd för män. De sociala sanktionerna kan belysas genom den oerhört låga anmälningsbenägenheten som Weiss (2008) fann ligga mellan 7-22% av det sexuella våldet mot män, i jämförelse med Sleath och Bull (2010) som menade att kvinnors anmälningsbenägenhet låg på 5-25% där de hävdade att mäns var ännu lägre. Detta understryker Pino och Meier (1999) när de kom fram till att kvinnor är 1,5 gånger mer benägna att anmäla sexuellt våld till polisen men är inte fullt så cyniska gällande den manliga anmälningsbenägenheten rent procentuellt – 42% av fallen rapporterades i deras studie.

När ett ämne påverkar den utsatte i så stor utsträckning, får så lite uppmärksamhet och finns så lite kunskap om, råder det inga större tvivel om att ämnet är av relevans. Att det sexuella våldet *inte* är ett problem är just det största problemet – att sprida kunskapen och medvetenheten om att det är ett problem är oerhört viktigt.

Det finns också en vetenskapligt metodologisk grund till nyttan av denna studie. Chapleau (et. al. 2008: 611-612) menar att det behövs fler och bättre items (påståenden/frågor) till den kvantitativa forskningens mätinstrument. Man måste utveckla och förbättra de skalor som finns för att bättre kunna mäta de sociala myterna samt introducera nya items för att kunna testa och mäta andra aspekter, i synnerlighet inom den svenska sfären. Detta är en av utmaningarna för mig i denna studie, att förhoppningsvis kunna bidra med inspiration till förbättringar.

## **DEFINITIONER**

Innan vi går vidare känns det viktigt att ta upp några begrepp som måste definieras, eller åtminstone förtydligas. Studien behandlar normer och attityder kring män som utsatts för sexuellt våld, vilket gör att man kan urskilja fyra begrepp som bör förtydligas – norm, attityd, sexuellt våld och män.

Om vi börjar med normbegreppet så behandlas det i denna studie som ett tolkningsschema där Kelsen (2008: 19-20) menar att de yttre sakförhållandena är ett skeende i tid och rum, vilket innebär att normen inte är en fakticitet.

Sakförhållandet där situationen tolkas vid en viss tidpunkt i en viss kontext bestämmer om normen appliceras rätt. Huruvida en handling är rätt eller orätt är ett resultat av den normativa tolkningen i tid och rum. Detta innebär att normen är kontextuellt beroende, på vissa ställen vid en viss tidpunkt betyder den ”rätt” och på ett annat ställe och vid en annan tidpunkt ”orätt”. Detta kan låta som ett problem för studien, men så är inte fallet eftersom normen faktiskt inte åsyftar en handling utan ett synsätt där jag intresserar mig av respondenternas syn på normen, bekräftar man den, eller förkastar man den? I denna studie testas normerna genom myter eller föreställningar, för att se om de är vedertagna även i ett större urval, därav kan det ibland vara som så att norm, myt och föreställning i grova drag kan åsyfta samma sak. För att kort benämna attityder så är det ett påverkansresultat av den sociala normen över en längre tid, alltså den individuella inställningen till ämnet vilket är det jag egentligen mäter på individnivå och som senare slås samman till normen (Baier & Svensson 2009: 164).

Sexuellt våld behandlas i denna studie som en social konstruktion, alltså inte bara något i juridisk mening. Som jag informerade i enkätens introduktionstext är det respondentens egen uppfattning på vad sexuellt våld innebär, något som också frågades efter i enkäten. I denna studie behandlas man och kvinna, något torftigt, som en biologisk dualism där man och kvinna är gemensamt uttömmande. I själva verket finns det flertalet andra kromosom-kombinationer (se <http://www.rfsl.se/?p=623>) vilket jag valt att bortse ifrån. Manligt (maskulinitet) och kvinnligt (femininitet) används här oftast för att benämna kön som social konstruktion, det vill säga de socialt tillskrivna egenskaperna man ger könet, alltså ”genus” (Messerschmidt 2004: 15). Ska tilläggas att jag dock skrivit ”manligt offer” eller ”manlig förrövare” där jag hänvisar till den biologiska uppdelningen.

## AVGRÄNSNINGAR

I denna studie har jag valt att avgränsa urvalet till studenter på Malmö Högskola, ett bekvämlighetsurval som gjorts av tidsmässiga skäl samt att systematiken i mitt tillvägagångssätt säkrades. Detta får visserligen en negativ effekt på studiens generaliserbarhet, men jag ansåg att det ändå var det mest lämpliga tillvägagångssättet i jämförelse med andra idéer som dök upp. I liknande studier har det förekommit att man haft dubbla påståenden, ett som anspelar på en man som förrövare och ett med kvinna som förrövare, för att kunna se skillnader i attityd hos respondenterna angående exempelvis offerbeskyllning. Detta har jag valt att avgränsa mig ifrån då det helt enkelt hade blivit en för stor uppgift, det fanns i mina tankar men det förelåg ingen praktisk möjlighet till detta. En sista avgränsning är att även om jag använder mig av uttryck i likhet med män som offer för sexuellt våld, behandlar studien inte själva offerskapet i den bemärkelsen att det kategoriseras som viktiminologi, utan det är fortsatt normerna kring ämnet som är i huvudfokus.

# TEORI

## Feministiskt forskningsperspektiv

Män som utsatts för sexuellt våld tenderar att behandlas ur ett feministiskt forskningsperspektiv, och även om detta inte är min huvudsakliga avsikt bör det ändå nämnas eftersom mycket av litteraturen bemöter ämnet med termer hämtade från den forskningssfären. Andra studier, likaväl som denna, behandlar exempelvis normer om genus och föreställningar om detta, hegemonisk maskulinitet och sexualbrott, något som den feministiskt inspirerade forskningen framgångsrikt behandlar och förklarar (May 2001: 30). Detta gör att även denna studie är inspirerad och påverkad av feministisk forskningsmetodik. Den feministiska forskningskritiken grundar sig i att teori och forskningsresultat inte ökar förståelsen utan avspeglar en djupare manlig perspektivförskjutning, där samhället och vetenskapen definieras utifrån manliga värderingar vilket gör att synen på den sociala världen förvrängs, något som cementerar förtrycket och marginaliseringen av kvinnorna (May 2001: 30). Angående offerskapet för sexualbrott är det dock män som marginaliserats, även om det är av samma manliga perspektivförskjutning.

Jag har inte varit ute efter den opartiskhet som ibland uppmanas inom det feministiska perspektivet utan jag har intresserat mig för den marginaliserade positionen som kvinnan har i samhället och som män har som sexualbrottsoffer, alltså att synen på den marginaliserade rollen i ett ämne kan ge en unik inblick i en ny social scen – något den feministiska forskningen tydligt förespråkar (May 2001: 36-37, 76-77, Bryman 2011: 45, 143). De teoretiska utgångspunkterna för min analys av resultatet grundar sig i några av Pierre Bourdieus kända begrepp och resonemang. Bourdieus bidrag till den samhällsvetenskapliga forskningen består egentligen inte av en social teori, utan snarare en begreppsapparat som är väl testade i empiriska undersökningar, både genom kvalitativa intervjuer och statistik och surveymetoder (Andersen & Kaspersen 2007: 263).

## Bourdieu's begreppsapparat

Bourdieu's omfattande insamling av empiriskt material om berberfolket kabylerna renderade bland annat i utvecklandet av begreppet symboliskt kapital som syftades till att beskriva det som tycktes vara den allra viktigaste resursen i den kabylliska världen – heder och hederskänsla (Andersen & Kaspersen 2007: 263). Hedern existerar enbart i kraft av sitt erkännande och enbart i den mån som medlemmarna i en grupp är ense om att vissa specifika egenskaper eller handlingar är hedervärda (Bourdieu 1999: 26). Symboliskt kapital är relationellt i det avseende att vilken egenskap eller handling som helst kan vara symboliskt kapital under förutsättning att medlemmarna i en grupp tillskriver den ett positivt värde. Det man gör är en strävan efter att höja sitt symboliska kapital, alltså att förfina redan befintliga egenskaper eller lära sig nya som är värderade högt inom gruppen. I figurationer som präglas av hegemonisk maskulinitet, eller patriarkalism, tillskrivs typiskt manliga egenskaper ett högre värde än egenskaper som inte anses som manliga. Denna teknik utgör ett av de viktigaste instrumenten i de dominerande klassernas eller gruppernas kamp för att bevara sin position i samhället. En god färdighet inom ett visst område både reflekterar och reproducerar avståndet mellan de dominerande och de dominerade i samhället (Andersen & Kaspersen 2007: 268). Det symboliska kapitalet gör sig alltså gällande som egenskaper för att distansera dominerande individer från

dominerade individer. I en kontext som är relevant för denna studie visar det sig genom att män vill bibehålla sin dominerande position gentemot kvinnor och tillskriver manlighet ett högt värde. En våldtäkt är en extremt negativ aktion och därmed inte förenligt med manlighet och därmed tillskrivs också offret andra egenskaper av lägre värde, exempelvis egenskaper som beskrivs som feminina.

Habitus är ett system av varaktiga men ändå dynamiska dispositioner genom vilka aktörerna uppfattar, bedömer och handlar i världen (Andersen & Kaspersen 2007: 269). Det kan ses som inkorporerade normer eller attityder, där tidigt tillägnade teser väger tyngre än de senare – med andra ord så är det man lärt sig, eller tagit åt sig i tidig ålder svårare att förändra än det som man lärt sig senare. En annan viktig aspekt av Bourdieus habitus-begrepp är att den tenderar att leda in aktörerna i situationer som bekräftar deras tidigare positioneringar, samtidigt som man undviker situationer som utmanar och ifrågasätter ens habitus (Andersen & Kaspersen 2007: 269). Man socialiseras in i tankestrukturen från andra individer beroende på inom vilka fält man rör sig inom (Bourdieu 1999: 40). Habitus kan liknas vid en ryggsäck individen alltid bär med sig, där de normer/spelregler man lär sig först ligger längst ner i ryggsäcken som sedan fylls på med tiden. Habitus kan alltså förändras med tiden om du vistas en längre tid i ett annat fält (kallas Trajectoire) men sällan radikalt. Därför är det också svårast att ”ta fram” det som ligger längst ned. Alla har ett habitus, men det är fältet som avgör värdet av det. Habitus-begreppet är alltså viktigt för att se till hur, var och av vem man tillägnat sig synen på manlighet som socialt kapital, det vill säga vilka bakgrundsvariabler som påverkar hur man ser på myterna om sexuellt våldsutsatta män.

Ett fält definieras som ett nätverk eller en konfiguration av objektiva relationer mellan positioner som är bestämt genom deras placeringar i relation till de kapitalformer som är aktiva på fältet i fråga (Andersen & Kaspersen 2007: 273). Detta innebär helt enkelt att de olika fälten styrs av olika regler, de olika kapital tillskrivs olika värde och där den med mest kapital har den högsta positionen. Fältets värdesättning på egenskaper är ett verktyg för de dominerande att bibehålla denna status gentemot de dominerade (Bourdieu 1999: 26). En aktör med goda kunskaper inom dator-programmering kan anses ha ett högt symboliskt kapital i det fält som berör dennes yrkesutövning men har knappast något värde på en fiskebåt i Amazonas. Således devalveras kapitalet och positionen i fältet degraderas. Ett fält är således den eller de sociala omgivningar som en individ rör sig inom och därmed påverkas av. Detta begrepp används för att kunna analysera hur man kan urskilja i vilka fält man har en mer extrem syn på maskulinitet, alltså var man tillskriver typiskt manliga egenskaper ett högre värde, eller tvärtom!

Varje fält har sin specifika doxa, alltså sina säregna föreställningar om rätt och fel och normalt och onormalt. Varje fält tenderar att naturalisera sin egen villkorlighet, det vill säga att det är en självklarhet eller vedertagna sats (Andersen & Kaspersen 2007: 273). Ett fälts doxa består av en uppsättning icke medvetet gjorda och delvis förkroppsligade beteenderegler för det spel och regler som gäller på fältet. Denna process är enligt Bourdieu ständig och reproducerande, men de äldsta reglerna är även de mest manifesta. Detta ”spel” kallas Illusio och betyder enligt Bourdieu att man investerar i det, tar det på allvar men glömmer att det är ett spel (Andersen & Kaspersen 2007: 274, Bourdieu 1999: 62). Illusio beskriver således den relation mellan aktörerna och till sitt fält, även i situationer där de är oense och missnöjda.

För att sätta detta i ett resonemang så säger man att Illusio är spelet som individer aktivt och bestämt deltar i utan att vara medveten om det. Illusio består av en myriad av sociala fält, var och ett med egen doxa, alltså naturligt vedertagna regler som de med högt symboliskt kapital kontrollerar (Bourdieu 1999: 48, 90). Det symboliska kapitalet ser olika ut i olika fält, men där de med störst kapital också har en högre position. De olika fältens kapital (och aktörer) internaliseras i individens habitus där den äldsta "informationen" väger tyngre än den yngsta. Bourdieus teori, eller begreppsapparat, är lämpligt för att förstå relationen mellan dominerande/etablerade och dominerade/utmanare, vilka tekniker som används och varför de funkar. Det är precis detta jag vill åt i min uppsats, att kunna förklara en marginaliserad grupps situation och varför det är/har blivit så. Bourdieus begreppsapparat kommer alltså att användas som analytiskt verktyg för att se till hur män som utsatts för sexuellt våld marginaliseras, främst på grund av strukturella och kulturella anledningar. Bourdieu har emellertid fått mottaga en del kritik för att habitus-begreppet kan framstå som överdeterministiskt, alltså att aktörerna framställs som fullkomligt paralyserade, vilket inte behöver vara fallet. Vidare så framställs kritik mot att Bourdieu egentligen inte lägger fram vad det är som ligger bakom konstitueringen av de sociala strukturerna och hur de förändras eftersom han beskriver de som "socialt konstruerade och objektiva", och "oberoende av aktörernas medvetande och vilja".

## **ETISKA ÖVERVÄGANDE**

Män som utsatts för sexuellt våld är ett laddat och känsligt område, vilket gör att de etiska frågorna ställer sig skuldra mot skuldra under hela forskningsprocessen (Knutagård 2009: 35). Det är mitt ansvar som forskare att se till att forskningen är av god kvalitet och moralisk acceptabel (Codex), både gentemot de beforskade, mot mig själv och mot forskningsvetenskapen i sin helhet och därför är de etiska aspekterna väldigt viktiga. För att kort nämna vad forskningsetik är och varför det är viktigt kan man beakta Connollys (2003: 4) definition att;

*"research ethics involve a consideration of the conduct of researchers in relation to their own personal behavior as well as how they relate to and treat others during their research. They are about identifying certain norms and standards of behavior that researchers are expected to follow"*.

Han menar alltså att etiken handlar om normer som behandlar min roll som forskare, mitt beteende och bemötande mot de beforskade samt informationen som jag får tillgång till. För mig handlar det om att sätta deltagarna i centrum, att värna om deras rättigheter för att skydda dem från omgivningen och från mig själv, detta genom att låta mig styras och kontrolleras av de etiska principerna (Gilliespie 1994). Även Vetenskapsrådet (2011: 15-16) menar att forskningsetik gäller normer och principer som forskarsamhället reflekterat över och ge motiveringar till, för att kunna fungera tillsammans och ge vägledning. Etiken har konstruerats som normativa antaganden som säger vad som är gott eller ont, som rekommenderar och förbjuder olika beteende. Detta är extremt viktigt för att göra skydda deltagarens fysiska och psykiska välbefinnande, integritet och för att göra deltagandet till en positiv erfarenhet, alltså att försöka uppnå en känsla av bidragande så att inställningen till annan forskning är god.

Denna studie behandlar ett känsligt ämne, men eftersom studien fokuserar på attityder och inställningar till området, och inga frågor om eventuella egna erfarenheter har ställts, kringgår man därmed att anamma ämnet personligen i den mån att det kan tänkas vara integritetskränkande för den svarande. På grund av detta bör risken för att respondenter ska ta psykisk skada anses som låg och fysisk skada i princip lika med noll. Forskningen bör då inte anses bedrivas på några speciellt sårbara grupper (exempelvis brottsoffer). För mig har framförallt fyra krav, eller forskningsetiska principer, gjort sig gällande (Vetenskapsrådet 2007).

Informationskravet innebär att undersökningsdeltagare skall informeras om deras uppgift i projektet och vilka villkor som gäller för deras deltagande. I denna studie har jag vid varje förfrågningstillfälle informerat deltagarna om studiens syfte och poängterat att frågorna alltså enbart behandlade inställning och attityd till ämnet, inget om egna erfarenheter eller liknande. Jag har vidare informerat om att deltagandet var frivilligt och anonymt (mer om det senare), att de har rätt att avbryta sin medverkan samt hur resultaten kommer att presenteras. Jag har även uppmanat till att ställa frågor vid oklarheter, både före och efter genomförandet. Allt detta har även stått skriftligt på framsidan av enkäten.

Deltagarna i undersökningen har rätt att själv bestämma över sin medverkan enligt samtyckeskravet. Detta presenterades genom att förklara att deltagandet var frivilligt och att man kunde avbryta sitt deltagande fram till dess att jag fått in den ifyllda enkäten. Detta redogjordes muntligt vid förfrågningstillfällena och skriftligt på framsidan av enkäten. Att avbryta sin medverkan i studien efter det att jag erhållit den ifyllda enkäten hade varit en omöjlighet då samtliga svar är anonyma och jag rimligtvis inte hade kunnat veta vilken enkät som tillhörde den deltagare som velat dra sig ur – detta var något jag givetvis också informerade om.

Konfidentialitetskravet innebär att alla som ingår i en undersökning skall ges största möjliga konfidentialitet. Det innebär för mig att alla deltagare är anonyma och uppgifter har förvarats i säkerhet från obehöriga. Inga personuppgifter har samlats in mer än de bakgrundsfrågor såsom ålder, kön och etnicitet – något som har behandlats så att inga uppgifter kommer att kunna härleda tillbaka till en enskild person. Gruppanalys har enbart utförts, det vill säga att ingen analys på enskilda svar har gjorts utan datan har använts som statistik, för att säkerställa respondenters anonymitet. Allt detta har också informerats muntligen vid förfrågningstillfället och skriftligt på framsidan av enkäten.

Vidare så redovisar nyttjandekravet att den insamlade datan endast får användas för forskningsändamål, något som i denna studie möjligtvis inte är relevant men som ändå inte får tummas på. Den information jag gav ut vid förfrågningstillfället var att respondenternas samtycke gällde deltagande i denna studie, inget annat, vilket är något jag givetvis skall stå för.

Det är också viktigt att reflektera över kvalitetskraven på forskningen, främst i det avseende att metod och tillvägagångssätt redovisas och att begränsningar identifieras och diskuteras (Vetenskapsrådet 2011: 40, Connolly 2003: 8-9). Att hela tiden sträva efter professionalism men ändå vara självkritisk nog att acceptera sina begränsningar som forskare och inte ta ut svängarna för mycket, framförallt i analys och diskussion, är också något som är av största vikt. Jag som forskare är

relativt ”grön”, då detta är en uppsats på magisternivå, men högst personligen tycker jag inte att studiens komplexitet eller svårighetsgrad på något sätt är över mitt huvud. Att jag inte är exceptionellt bevandrad i kvantitativ forskningsmetodik behöver inte enbart vara till min nackdel – det har också inneburit att jag varit tvungen att vara extra noggrann i de olika delarna, vilket kan ha påverkat studien i positiv mening.

Eftersom urvalet i viss mån har varit selektivt och antalet deltagare inte är väldigt stort har jag heller inte varit mer precis i vilka studenter som svarat än att de är från Malmö Högskola och studerar samhällsvetenskapligt orienterade ämnen, just för att säkerställa både individens och ”gruppernas/klassernas” anonymitet om nu resultatet eller ämnet på något sätt kan väcka anstöt eller liknande. Vidare har de olika fakulteternas prefekter och lärare tillfrågats där de accepterat min förfrågan om att besöka klasserna och fråga om deltagande. I samråd med min handledare har också en etikprövning hos Malmö Högskolas etikråd gjorts där studien godkändes enbart med påminnelser om samtycke, anonymitet och frivilligt deltagande poängterades.

För att dra en snabb parallell till denna undersökningens förstudie, där fokusgruppernas deltagare diskuterade samma ämne, förelåg det inga svårigheter i att diskutera ämnet. Trots väldigt varierande ålder och bakgrund på deltagarna erhöll vi inga kommentarer om, eller uppfattade vi inga situationer, där deltagarna kände sig illa till mods. Den kvalitativa metoden som då användes kan uppfattas som mer etiskt lösbart i jämförelse med den kvantitativa metod som denna enkätundersökning utgör vilket understryker denna studies etiska styrka. Det är inte tillräckligt att ha kunskap om etik och värderingar för att bedriva forskning, utan detta måste utgöra en del av själva forskningspraktiken, alltså att genomsyra hela processen (May 2001: 88). Detta har jag försökt att sträva efter i så stor utsträckning som möjligt vid genomförandet av denna studie.

## **METOD**

### **Kvantitativ forskningsmetodik**

Målet med all empiriskt grundad forskning är att generera kunskap och det kanske viktigaste steget i rätt riktning är att välja rätt skor, det vill säga hur skall jag ta mig till mitt mål, hur skall jag kunna besvara min frågeställning? Metoden är essentiell i alla forskning och bestämmer om slutresultatet ska bli fantastiskt, acceptabelt eller ett misslyckande. King och Wincup (2008: 76, 23) sätter fingret på betydelsen av en bra metodik när de skriver att *”the real eureka moment for most research is when one comes up with the right design rather than any particular result”*.

Kvalitativa och kvantitativa metoder förhåller sig principiellt sett inte som konkurrerande, utan som komplementära till varandra (Jacobsen 2007: 58). Beroende på studiens syfte är olika metoder mer eller mindre lämpade och i denna studie är den kvantitativa vägen bättre lämpad än den kvalitativa av flertalet anledningar. En kvantitativ metod bör användas om man har god kunskap om ämnet och dess fenomen, vill testa teorier, hypoteser eller ett fenomenets omfattning eller har en önskan om att generalisera. En kvalitativ metod å andra sidan bör användas om man vill utgöra en explorativ studie, utveckla nya



hypoteser och få en mer djuplodad förståelse av innebörden av fenomenen (Jacobsen 2007: 57). Denna studie behandlar primärt i vilken utsträckning normen stämmer, vilket gör den kvantitativa metoden bättre lämpad enligt Trost (2007: 23). Även om denna studie är av kvantitativ art är också en av styrkorna att förstudien redan behandlat ämnet kvalitativt, alltså att jag redan tagit del av den explorativa processen där den insamlade datan legat till grund för det jag velat testa i denna studie. Min önskan har alltså varit att beskriva omfattningen av normen kring män som utsatts för sexuellt våld, ta reda på hur synen på ämnet ser ut på en större population och därmed kunna generalisera i högre grad. Detta tillvägagångssätt kallas metodtriangulering och kan öka studiens validitet då den kvalitativa delen utforskade ämnet och tydliggjorde teman som ligger till grund för den kvantitativa metoden som testat empirin på ett större urval (Jacobsen 2007: 58-59).

Kvantitativ forskningsmetodik har den stora fördelen att man erhåller stora mängder data där man genom väl beprövade verktyg kan söka och hitta olika samband på ett tillförlitligt sätt, man kan alltså beskriva förhållanden precist. Detta kan leda till en högre generaliserbarhet i resultatet då samband man kan ha hittat grundar sig i fler svarande än i ett kvalitativt tillvägagångssätt. Vidare så har kvantitativ forskning den uppenbara fördelen att informationen är standardiserad och gör den enkel att bearbeta, till skillnad från kvalitativ information som kräver tolkning av datan redan på sammanställningsstadiet, exempelvis då olika respondenter menar samma sak men uttrycker sig väldigt olika (Jacobsen 2007: 52-53). Att precisera och nyansera sin studie är även det betydligt smidigare vid kvantitativ forskning eftersom forskaren kan bestämma mer exakt vad respondenten skall svara på. Det finns emellertid också kritiska synpunkter på kvantitativ forskning. Den höga grad av standardisering som jag använt mig av i enkäten, kan påtvinga vissa respondenter åsikter som egentligen kanske inte passar deras idealsvar (Jacobsen 2007: 57). Det finns också de som menar att kvantitativ forskning kan ge en statisk bild av den sociala verkligheten och är åtskild från de som skapar den – individerna. Mätinstrument och mätprocesser är enligt dessa kritiker inte tillräckliga för att kunna nå sociala fenomen där dessutom forskarna förutsätter att alla respondenterna har samma kunskaper om olika ämnen och samma definitioner på olika frågor (Bryman 2011: 171-172). Denna kritik kan bemötas genom att förklara digniteten i det vetenskapliga användandet av mätinstrumenten, de är grundligt beprövade.

Denna studie ses främst som deskriptiv, det vill säga beskrivande av normens utsträckning men också som delvis förklarande, då frågeställningen inkluderar ett kriterium för att försöka se till bakgrundsfaktorer som kan påverka attityden till varför man är benägen att acceptera normen eller inte (Jacobsen 2007: 72). Detta kan leda till att studien möjligtvis inte kan förklara problemets fenomen i den utsträckningen som vore önskvärt men är desto starkare i beskrivandet av normens utsträckning och bakgrundsvariablernas inverkan på attityden då möjligheten till sambandsanalys är god vid kvantitativ forskning.

Huruvida detta arbete förhåller sig som induktivt eller deduktivt är svårt att klart definiera. Deduktivt innebär hypotesprövande, där Gilje och Grimen (2007: 29) föreslår att en hypotes definieras som ett påstående som har karaktären av en gissning eller antagande. De menar att en hypotes inte härleds ur empirisk data utan snarare något som uppträffas i syfte att förklara dem (Gilje & Grimen 2007: 32). Denna uppsats härleder själv ur empirisk data från förstudien (kompletterande av tidigare forskning) och är mer empiriskt prövande än

teoretiskt prövande, det vill säga att den empiri som samlades in i förstudien testas här på ett större urval och bör därmed kanske inte ses som just deduktiv i den meningen att jag inte explicit formulerat någon hypotes. Induktiv metod ligger närmre en kvalitativ metod som låter teorin växa fram ur empirin (King & Wincup 2008: 97-98), vilket enbart gäller den del av studien som siktar på att urskilja påverkansfaktorer. Det vill säga det som kan antyda en påverkan till en speciell grad av normacceptans. Om det är av vikt skulle jag definiera studien som empiriskt deduktiv, då normerna i sig är konstruerade och skall testas som hypoteser i den bemärkelsen att ”håller man med/håller man inte med”.

## **Urval**

Urvalet i denna studie har varit selektivt i form av ett bekvämlighetsurval, det vill säga att respondenterna har varit av en typ som för tillfället fanns tillgänglig för mig (Bryman 2011: 194). Detta gör att studien blir mindre generaliserbar eftersom man inte vet vilken population urvalet är representativt för men valet gjordes på grund av tidsmässiga skäl och för att jag ändå ville ha en viss systematik i mitt tillvägagångssätt. Urvalet grundar sig i studenter på Malmö Högskola, där initial kontakt togs med lärare från två olika samhällsvetenskapligt orienterade ämnen för att fråga om studien gick att genomföra. När detta godkändes kontaktades fakulteternas prefekter för att få ett godkännande om genomförandet av studien.

Sammanlagt var det tre olika kurser som tillfrågades vid tre olika tillfällen, där totalt 258 individer är registrerade och av dessa beräknades 196 individer vara aktiva (kursansvariga kontaktades om denna information). Om man utgår från antalet aktiva studenter på kurserna (196) och antalet svarande (160) ger det en svarsfrekvens på 81%, vilket anses som högt (jmf Morgentau & Ring 2004 på 76,2% och Färdeman, Hvitfeldt & Irlander 2013 på 67,6% svarsfrekvens). Det kan tilläggas att siffran troligen är något högre då så många individer aldrig tillfrågades – enligt mina observationer var det en person som inte ville delta, en som kom för sent till föreläsningen och tre som gick innan jag fick möjlighet att fråga vilket ger en ännu högre svarsfrekvens. Det interna bortfallet, alltså svarsbortfallet på enskilda frågor (Troost 2007: 76), är i denna studie extremt lågt vilket både en välkonstruerad enkät, både layout-, och formuleringsmässigt och att urvalet i sig, alltså studenter, själva är vana vid enkäter och kan antas ha en god koncentrationsförmåga, i synnerlighet eftersom studiens genomfördes i anslutning till föreläsningar (Bryman 2011: 231-233). Tack vare det låga externa bortfallet (< 19%) och till viss del tidsbrist, har jag valt att inte utföra någon bortfallsanalys i denna studie.

## **Enkätkonstruktion och operationalisering**

Enkätens inledande del fungerar både som uppvärmning för respondenterna och som demografiska frågor för mig (Troost 2007: 94). Dessa fungerar också som oberoende variabler vid analysen och utformades utifrån vad som jag trodde kunde komma att vara intressant för de senare delarna av arbetet och med inspiration från andra studier (exempelvis Ring & Morgentau 2004 samt Smittskyddsinstitutet 2009). Empirin samlas genom de fyra återstående delarna där fyra huvudteman mynnar ut i ett antal frågor med syftet att testa respondentens benägenhet att hålla med eller acceptera den stereotypa normen. Målet var att ha en så hög grad av standardisering som möjligt, det vill säga den grad till vilken frågorna är desamma och situationen är densamma för alla respondenter. Detta gjordes genom att förfrågningen om deltagande gjordes i anslutning till föreläsningar för att få så hög standardisering som möjligt, vilket

också kan leda till lägre extern och internt bortfall. Enkäten har också en hög grad av strukturering, främst gällande frågorna kring själva ämnet, alltså att det är fasta svarsalternativ och samma sorts svarsalternativ på samtliga frågor (Trost 2007: 59-61). Det skall tilläggas att detta tillvägagångssätt kan påtvinga respondenterna svarsalternativ som inte stämmer överrens med det svaret man egentligen vill ge (Jacobsen 2007: 57).

Innan jag går in på frågornas konstruktion är det värt att nämna att jag valt att använda en Likertskala som är ett flerindikatormått avseende en uppsättning attityder som rör ett visst ämne eller område (Bryman 2011: 157). I denna studie har jag använt en 5-gradig skala mellan ”Nej, det stämmer inte alls”, ”Stämmer ganska dåligt”, ”Tveksam”, ”Stämmer ganska bra” och ”Ja, det stämmer precis”. Att ha ett ”mellan-alternativ” är alltid en avvägningsfråga då det kan locka respondenten att välja den enkla vägen, det vill säga mellan-alternativet. Efter att ha tagit del av tidigare studier (Chapleau et. al 2008, Struckman-Johnson & Struckman-Johnson 1992, Davies & McCartney 2003) visade det sig att ett mellan-alternativ var det som vanligtvis användes.

De teoretiska definitionerna från tidigare forskning och min förstudie, mynnar ut i fyra myter som i studien är de beroende variablerna. Varje myt består av ett antal olika frågor, det vill säga olika påståenden som är riktade på ett visst tema, där respondenten ska ange i vilken utsträckning hen håller med om påståendet. Jag mäter alltså intensiteten i huruvida man håller med normen eller inte (Bryman 2011: 157). De flesta påståendena är konstruerade utifrån tidigare insamlad data (tidigare forskning och förstudien) samt engelska myttestande studier, därför kan det tilläggas att en del av påståendena är oprövade mått eftersom det ibland är svårt att översätta från engelska till svenska på ett logiskt sätt och utan att ändra innebörd, till exempel gällande positiva och negativa laddningar i ord (Chapleau et. al 2008, Struckman-Johnson & Struckman-Johnson 1992, Davies & McCartney 2003, Sleath & Bull 2010). Vidare så har jag inte funnit några svenska studier som testat samma sak vilket gjort att jag har fått konstruera de uttryckliga påståendena själv i större utsträckning än vad jag egentligen velat.

### **Myt 1 – Definitioner av det sexuella våldet mot män**

Den första myten är tänkt att mäta huruvida man är benägen att hålla med föreställningen om hur det sexuella våldet mot män ser ut. Normen säger att det sexuella våldet karaktäriseras av grovt våld av andra män, oftast homosexuella. Det föreligger allvarliga hot om våld och den utsatte har blivit slagen, manipulerad eller drogad, främst av en äldre förrövare vilket lett till det sexuella våldet och förlusten av manlighet. Myten testat med 10 påståenden där 8 är påståenden som bekräftar normen och 2 (påstående b och i) som inte bekräftar normen. På de 2 påståendena som inte bekräftar normen har jag använt mig av omkodning så svaren åsyftar att man förkastar normen och inte bekräftar den. Påstående d och j är direkt tagna och översatta från studien av Sleath & Bull (2010), resterande är egenformulerade. Påståendena påvisar ett Cronbachs Alpha-värde på 0,723. Det konstruerade indexet går mellan det minsta värdet 0 (förkastar normen helt) och maxvärdet är 40 (bekräftar normen helt), vilket gör att ett värde under 20 (tveksam till normen) påvisar ett resultat som förkastar normen.

### **Myt 2 – De efterföljande konsekvenserna och sanktionerna**

Den andra myten ska mäta benägenheten i att hålla med om de stereotypiska efterföljande sanktionerna, alltså hur en sexuellt våldsutsatt man bemöts, reagerar

och agerar efteråt. Normen säger att den utsatte bemöts negativt och med stark misstro från polis, domstol, familj och vänner. Det sexuella våldet mot män ses som en hämnd-, eller förnedringsaktion, vilket lett till fysiska skador men vet inte var man söker hjälp. En utsatt man förväntas att inte regera starkt efteråt och anmäler inte händelsen. Myten testas med 9 påståenden där samtliga bekräftar normen (påstående f togs bort för att höja alpha-värdet). Påstående b är direkt taget och översatt från Struckman-Johnson & Struckman-Johnsons (1992) studie, resterande är egenformulerade. Påståendena påvisar ett Cronbachs Alpha-värde på 0,606. Det konstruerade indexet går mellan minst värde 0 (förkastar normen helt) och maxvärdet är 36 (bekräftat normen helt), vilket gör att ett värde under 18 (tveksam till normen) påvisar ett resultat som förkastar normen.

### **Myt 3 – Synen på maskulinitet**

Den tredje myten mäter synen på hur en man skall vara och vad manlighet innebär. Normen karaktäriseras av fysisk och psykisk styrka, heterosexualitet och sexuell tillgänglighet. Man ska ta avstånd från sina känslor, kunna skydda sig själv och kan därmed inte bli våldtagen. Myten testas med 7 påståenden som alla åsyftar ett bekräftande av normen. Påstående a är direkt taget och översatt från Sleath & Bulls (2010) studie och påstående c från Struckman-Johnson & Struckman-Johnsons (1992) studie, resterande är egenformulerade. Påståendena påvisar ett Cronbachs Alpha-värde på 0,893. Det konstruerade indexet går mellan minsta värde 0 (förkastar normen helt) och maxvärdet är 28 (bekräftat normen helt), vilket gör att ett värde under 14 (tveksam till normen) påvisar ett resultat som förkastar normen.

### **Myt 4 – Karakteristika om den utsatte i form av ”brist på manlighet”**

Den fjärde myten mäter hur man ser på den utsatte mannen. Normen karaktäriseras av fysisk och psykisk svaghet och att individen oftast är homosexuell. Mannen får skylla sig själv för att han blivit sexuellt våldsutsatt. Myten testas med 4 påståenden där alla bekräftar normen. Påstående c är direkt taget och översatt från Sleath & Bulls (2010) studie, resterande är egenformulerade. Påståendena påvisar ett Cronbachs Alpha-värde på 0,867. Det konstruerade indexet går mellan minsta värde 0 (förkastar normen helt) och maxvärdet är 16 (bekräftat normen helt), vilket gör att ett värde under 8 (tveksam till normen) påvisar ett resultat som förkastar normen.

### **Begränsningar**

Det bör tas upp ett antal begränsningar i studien som är värda att reflektera över. Förstudien utgick ifrån ett socialkonstruktivistiskt perspektiv där normerna, alltså de myter som testats i denna studie, konstruerades genom social interaktion i grupp. Resultaten i denna studie grundar sig i individualistiska svar, alltså utan social interaktion som innefattar utbyte av åsikter och resonemang. Hur detta påverkat denna studie är svårt att säga, mer än att normen som konstruerades i förstudien avsågs i relativt stor utsträckning i denna studie. Resultatet grundar sig på 160 svarande, ett urval som inte är kolossalt men inte ett litet heller med tanke på tidsramen på studiens utförande. Ytterligare en begränsning med studien är att respondenterna är studenter som studerar samhällsorienterade ämnen vilket begränsar studiens generaliserbarhet och kan reflektera svaren på ett tydligt sätt med tanke på att de bör ha en större medvetenhet om just samhällseliga fenomen och mekanismer.

# VALIDITET OCH RELIABILITET

## Validitet

När man bedömer forskning talar man om validitet och reliabilitet. När man talar om validitet brukar man skilja mellan mättningsvaliditet, intern validitet och extern validitet där mättningsvaliditeten innebär i vilken utsträckning undersökningen mäter det den avser att mäta (Bryman 2011: 50). I denna studie är måtten i stort sett oprövade sen tidigare vilket gör att mättningsvaliditeten i viss mån kan kritiseras. Detta hänger ihop med den interna reliabiliteten som snart ska diskuteras. Man brukar också tala om intern validitet, vilket har med kausalitet att göra. Det handlar om huruvida en slutsats som rymmer ett kausalt förhållande mellan två eller fler variabler är hållbar eller ej (Bryman 2011: 50). Detta innebär att de kausala sambanden man påstår sig ha funnit måste forskaren motbevisa eller diskutera de eventuella hoten mot detta. Den externa validiteten handlar om ifall studiens resultat kan generaliseras utöver den specifika undersökningskontexten (Bryman 2011: 51). Denna del av bedömningen handlar mycket om urvalet, vilket i denna studie är ett bekvämlighetsurval. Därför begränsas generaliserbarheten till att gälla samhällsorienterade studenter i relativt låg ålder (mestadels 90-talister och kvinnor, se resultat). Gällande under-, och överrapportering, som kan vara ett problem vid enkätundersökningar, bör det ställas i relation till urvalet. Deltagarna i denna studie har varit studenter från högskolan vilket gör att de uppfyller vissa kriterier för en ”seriös respondent”. Däremot är det externa och interna bortfallet extremt litet vilket pekar på att den externa validiteten inom generaliserbarhetsområdet är hög.

## Reliabilitet

Reliabilitet rör frågan om huruvida resultaten från studien är tillförlitliga, om resultaten blir desamma om undersökningen utförs på nytt eller om den påverkas av slumpmässiga eller tillfälliga betingelser (Bryman 2011: 49). Här brukar man inkludera tre kriterium för att en studie ska vara reliabel, stabilitet, intern reliabilitet och interbedömarreliabilitet. Stabilitet i måtten innebär helt enkelt att om man utför studien vid ett nytt tillfälle återgår man i stort sett samma resultat. Det är en bedömningsfråga huruvida måtten är stabila eller inte om man har lång tid mellan de olika mätningstillfällena eller om det bara är så att exempelvis attityden hos respondenterna faktiskt har förändrats (Bryman 2011: 161). Denna studie har utförts vid tre olika tillfällen under en kortare period vilket har genererat i liknande svar, något som talar till studiens fördel. Likväl så har utförandet skett på samma sätt vid de olika tillfällena (i anslutning till föreläsningar), vilket återspeglas i framförallt det låga interna bortfallet. Den inre reliabiliteten hänger ihop med mättningsvaliditeten, det vill säga att överrensstämmelsen eller följdriktigheten i indikatorerna (mina items/påståenden) är relaterade till samma ämne (Bryman 2011: 161). Eftersom mina mått i stor utsträckning är nya och egenkonstruerade har det till viss del påverkat dess reliabilitet. Ett Cronbachs alpha-test mäter just detta och i denna studie har mina mätningar utgett ett värde på 0,723 (Myt 1), 0,606 (Myt 2), 0,893 (Myt 3) och 0,867 (Myt 4). Beroende på vem man frågar så brukar man säga att gränsvärdet är 0,7, vilket gör att mätningen i Myt 2 inte är helt tillfredställande. Detta är något jag har beaktat genom hela studien.

# RESULTAT OCH ANALYS

## Analysmetod/Analysmodell

Analysen av materialet tog sin start i att koda och mata in all data i SPSS för att sedan presentera vem respondenterna var (hur de oberoende variablerna förhåller sig i populationen) och vad de svarade genom enklare frekvenstabeller, histogram och deskriptiva värden från myternas index. Den delen är svarande för den första frågeställningen, alltså vilka och i vilken utsträckning som normerna (myterna) bekräftas av respondenterna, alltså huruvida de myterna återfinns i urvalet.

Nästa del analyserades först genom Pearsons r-koefficient (förkortas r) som är ett mått på samvariation mellan två variabler där koefficienten ligger mellan 0 (inget samband) och 1 (perfekt samband). Sambandet kan vara både negativt och positivt, något som visar på riktningen av korrelationen. (Bryman 2011: 327-329). Detta utfördes för att se till vilka variabler det är som påverkar resultatet, alltså synen på normen/myten. Nästa steg i analysen var att pröva hur medelvärdet skiljde sig mellan flera grupper och säkerställa signifikansen, alltså med vilken säkerhet man kan uttala sig om att det faktiskt finns en skillnad även i en större population (dock inte att skillnaden är lika stor). Detta kallas variansanalys, eller t-test, där signifikansvärdet ska vara  $p < ,05$ , vilket innebär att man med 95% säkerhet kan säga att man hittar en skillnad även i en större population. Vid variansanalys av fler än två grupper används istället Anova-test. Vid Anova-testet är det viktigt att förstå att signifikansvärdet uppger säkerheten på att minst två av medelvärdena som skiljer sig inte beror på slumpen och det är det värdet som redovisas i tabell 7 i appendix. Om variansanalysen visar på ett icke-signifikant resultat, är det meningslöst att gå vidare och undersöka skillnader mellan enskilda grupper – alla grupperna kan sägas ha samma medelvärde. I de fall det finns signifikanta skillnader vet man inte utifrån variansanalysen vilket medelvärde det faktiskt är som skiljer sig. För att göra det utfördes ett så kallat post hoc-test, alltså ett Tukey-test. Här används samma signifikansvärde ( $p < ,05$ ).

## Oberoende variabler i populationen

Totalt deltog 160 respondenter i studien, varav 76,3% var kvinnor och 23,7% var män. Medelåldern var 23,96 med en spridning på 19 till 44 år. Typvärdet var 21 år och värt att nämna är att hela 60,6% var födda på 90-talet.

Religion var något som inte påverkade respondenternas vardag i större utsträckning, 8,7% individer uppgav att det hade mycket eller ganska mycket inverkan på deras vardag, gentemot 26,3% som uppgav att det påverkade ganska lite och 65% som uppgav att det inte påverkade vardagen alls. (Samband mellan religiositet och invandrarbakgrund,  $r = ,334$ ).

85% av respondenterna uppgav att de var födda i Sverige och 15% uppgav att de var födda utomlands. Eftersom det var så få med invandrarbakgrund och från så många olika länder, har jag valt på grund av etiska aspekter att inte göra någon analys på enskilda länders ursprung, utan använder bara invandrarbakgrund, det vill säga om man är född utomlands (första generationens invandrare) eller har någon förälder född utomlands (andra generationens invandrare). Detta gör att 68,1% av respondenterna har båda föräldrarna födda och är själv född i Sverige, medan 31,9% av respondenterna har ”invandrarbakgrund”. Kodningen är gjord som så att det högsta värdet innebär att respondenten och båda föräldrarna är

födda utomlands och där det lägsta värdet innebär att respondenten och båda föräldrarna är födda i Sverige.

Fördelningen av var respondenterna huvudsakligen växt upp var att 32,5% uppgav i en storstad, 29,4% i stad eller mindre tätort, 25,6% i mindre ort och 12,5% på landsbygd.

47,5% av respondenterna uppgav att de hade haft (eller har) en heltidsanställning, 52,5% hade inte haft det. De vanligaste branscherna för heltidsanställning var Vård/Omsorg (10,6%), Handel (8%) och Restaurang (7,5%). Däremot hade 74,4% haft (eller har) en deltidsanställning och 25,6% hade inte. De vanligaste branscherna var Handel (19,4%), Restaurang (14,4%) samt Vård/Omsorg (13,8%).

Av respondenterna så uppgav 18,1% att de aldrig sysslat med idrott, 38,1% uppgav att de hade sysslat med idrott, 31,3% sysslade med enskild idrott och 12,5% sysslade med lagidrott. Vanligast förekommande var fotboll (20,6%), gym (13,1%), ridning (10%) och dans (8,1%).

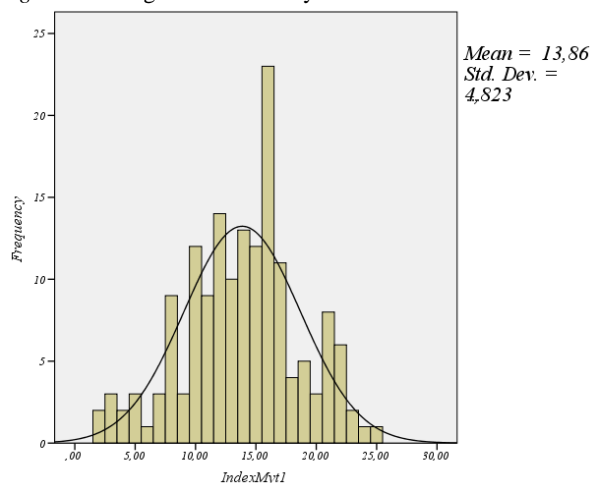
Uppdelningen mellan vad respondenterna studerar var att 57,5% studerade samhällsvetenskapligt orienterat ämne 1 som innefattade 2 klasser. 42,5% studerade samhällsvetenskapligt orienterat ämne 2 och innefattade 1 klass. Studielängden räknas i år, där en termin motsvarar 0,5 år. 59,4% uppgav att de har studerat 0,5 år, 23,1% uppgav 1 år, 1,9% uppgav 1,5 år och 15,6% uppgav att de har studerat 2 år.

### Myterna kring sexuellt våldsutsatta män

Den deskriptiva delen av studien, alltså huruvida normerna som behandlar sexuellt våldsutsatta män bekräftas eller inte, behandlas nedan i den första delen av resultatet. Resultatet visar på att respondenterna är benägna att hålla med om vissa delar av myterna men förkastar dem i det stora hela. De olika delarna som respondenterna förkastade respektive bekräftade presenteras nedan, först genom histogram och deskriptiv information av myternas index och sedan lite mer ingående på hur resultaten tedde sig av varje påstående genom frekvenstabeller.

#### Myt 1 – Definitioner av det sexuella våldet mot män

Figur 1 - Histogram av IndexMyt1



Indexet visar ett medelvärde på 13,86 och ett typvärde på 16 (14,4% n=23) vilket innebär att man inte håller med normen. Spridningen ligger mellan ett värde på 2 och 25 med en standardavvikelse på 4,8. Resultatet här visar på att respondenterna inte håller med den norm om det stereotypiska sexuella våldet mot män även om det finns delar som man är lite mer benägen att hålla med om. Vidare så ser man en normalfördelning i resultatet, med undantaget för typvärdet 16 som ligger betydligt högre än de andra värdena. Att det sexuella våldet mot män skulle karaktäriseras av mycket våld eller hot om våld, berusning eller mellan homosexuella är alltså något respondenterna inte höll med om.

Tabell 1 - Frekvenstabell Myt1

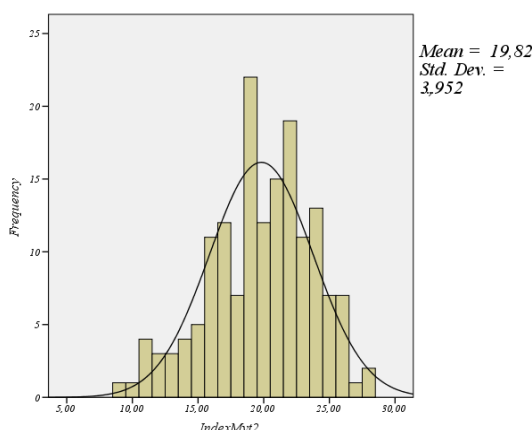
	<i>Nej, det stämmer inte alls</i>	<i>Stämmer ganska dåligt</i>	<i>Tveksam</i>	<i>Stämmer ganska bra</i>	<i>Ja, det stämmer precis</i>	<i>(Medelvärde)</i>
<i>Myt1a</i>	71,9	16,3	7,5	2,5	1,8	0,46
<i>Myt1b</i>	0	0	0,6	22,5	76,9	0,24
<i>Myt1c</i>	14,4	20	38,7	26,3	0,6	1,79
<i>Myt1d</i>	43,1	31,2	21,3	4,4	0	0,87
<i>Myt1e</i>	2,5	6,3	37,5	48,7	5	2,48
<i>Myt1f</i>	6,3	15,6	44,3	32,5	1,3	2,07
<i>Myt1g</i>	6,3	18,8	40	33,6	1,3	2,05
<i>Myt1h</i>	13,1	33,1	38,8	15	0	1,56
<i>Myt1i</i>	29,4	40	30,6	0	0	1,01
<i>Myt1j</i>	40	13,8	21,3	21,8	3,1	1,34

För att se till påstående a, b och d, som respondenterna helt förkastade, behandlar de två första påståendena om det sexuella våldet mot män enbart innefattade anal penetrering eller om det kunde se ut på olika sätt. Påstående b var reverserat kodad eftersom den inte åsyftade ett bekräftande av normen. 88,2% uppgav att det sexuella våldet mot män inte enbart innebar anal penetrering, vilket bekräftades i påståendet efter där 99,4% personer uppgav att det sexuella våldet mot män kan se olika ut. Vidare så uppgav 74,3% respondenterna i påstående d att det inte enbart var homosexuella män som utsatte andra män för sexuellt våld och där 21,3% uppgav en tveksamhet. Påståenden som respondenterna bekräftade i något större utsträckning var påstående e, f, och g. Påstående e och f behandlar hot om våld mot den utsatte respektive om den utsatte blir slagen. 37,5% uppgav att de var tveksamma och 48,7% uppgav att det stämde ganska bra om att de utsatta blev hotade.



## Myt 2 – De efterföljande konsekvenserna och sanktionerna

Figur 2 - Histogram av IndexMyt2



Indexet visar ett medelvärde på 19,81 och ett typvärde på 19 (13,8% n=22) vilket innebär att man delvis håller med normen. Spridningen ligger mellan ett värde på 9 och 28 med en standardavvikelse på 3,9. Resultatet visar här på att respondenterna i viss utsträckning bekräftar normen om de efterföljande konsekvenserna för en sexuellt våldsutsatt man. Dessa konsekvenser är genomgående negativa för den utsatte mannen, det vill säga att man bemöts negativt och har svårt att bli trodd, man reagerar inte starkt efteråt, man erhåller fysiska skador samt att man inte vet var man kan få stöd och hjälp. En något mer ingående förklaring görs i och under frekvenstabellen.

Tabell 2 - Frekvenstabell Myt2

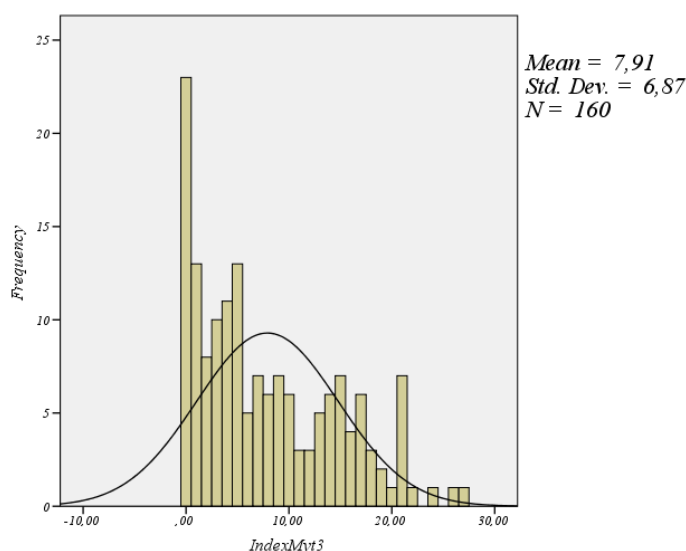
	<i>Nej, det stämmer inte alls</i>	<i>Stämmer ganska dåligt</i>	<i>Tveksam</i>	<i>Stämmer ganska bra</i>	<i>Ja, det stämmer precis</i>	<i>Medelvärde</i>
<i>Myt2a</i>	0,6	5,6	12,6	68,1	13,1	2,88
<i>Myt2b</i>	56,3	34,4	8,7	0,6	0	0,54
<i>Myt2c</i>	0	5	26,9	52,5	15,6	2,79
<i>Myt2d</i>	2,5	11,3	30	26,8	29,4	2,69
<i>Myt2e</i>	18,1	28,2	45,6	8,1	0	1,44
<i>Myt2g</i>	2,5	10,5	28,8	48,8	9,4	2,52
<i>Myt2h</i>	3,1	10,6	33,8	42,5	10	2,46
<i>Myt2i</i>	4,4	18,8	36,3	33,1	7,4	2,21
<i>Myt2j</i>	4,4	18,8	28,7	38,1	10	2,31

Ett resultat som sticker ut ur mängden här är påstående b, att män inte skulle reagera starkt efter en incident. 56,3% uppgav att detta inte stämde alls och 34,4% uppgav att det stämde ganska dåligt. Påstående e är det andra och sista resultat där respondenterna övervägande svarat att påståendet inte stämmer. Detta gällde påståendet om att utsätta en annan man för sexuellt våld var för att förnedra, något som respondenterna ställde sig kritiska till, där enbart 8,1% uppgav att det stämde ganska bra (ingen uppgav att det stämde precis). Däremot så kan det anses som en hämndaktion, som mäts i påstående d, där 26,8% av respondenterna uppgav att det stämde ganska bra och 29,4% att det stämde precis. Påstående g och h behandlar huruvida den utsatte har svårt att bli trodd av polis respektive domstol. Endast 13% uppgav att påståendet om att den utsatte skulle ha svårt att bli trodd

av polis inte stämde och 58,2% trodde att påståendet stämde. 13,7% av respondenterna uppgav att påståendet om att den utsatte skulle ha svårt att bli trodd i domstol inte stämde och 52,5% menade att det stämde. Förtroendet för familj och vänner, som behandlas i påstående i och j, var dock lite högre men ändå riskerar man att bemötas negativt. 40,5% av respondenterna menade att man riskerar att bemötas negativt av familjen medan 23,2% menade att så inte var fallet. Att man riskerade att bli negativt bemött av sina vänner uppgav 48,1% av respondenterna att det stämde, medan 23,2% menade att det inte stämde.

### Myt 3 – Synen på maskulinitet

Figur 3 - Histogram av IndexMyt3



Indexet visar på medelvärde på 8,91 och ett typvärde på 0 (14,4% n=23) vilket innebär att man ganska tydligt förkastar normen. Spridningen ligger mellan ett värde på 0 och 27 med en standardavvikelse på 6,9. Resultatet visar här på att respondenterna ganska tydligt förkastar normen om maskulinitet och vad manlighet innebär. Resultatet går också utanför normalfördelningen, vilket som antingen tyder på underrapportering något som jag finner tveksamt, eller att respondenterna har en gemensam attityd om att manlighet inte innebär att man ska kunna värja sig, vara sexuellt tillgänglig, ta avstånd från känslor, fysisk och psykiskt stark och heterosexuell. Hur respondenterna mer precist ställde sig till påståendena återfinns i frekvenstabellen nedan där också en kort beskrivning av de utstickande påståendena finns.

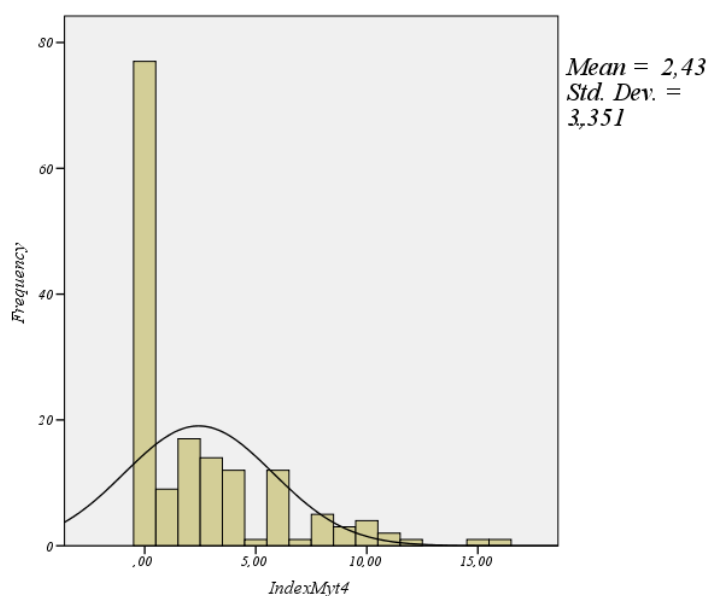
Tabell 3- Frekvenstabell Myt3

	<i>Nej, det stämmer inte alls</i>	<i>Stämmer ganska dåligt</i>	<i>Tveksam</i>	<i>Stämmer ganska bra</i>	<i>Ja, det stämmer precis</i>	<i>Medelvärde</i>
<i>Myt3a</i>	20,6	21,3	16,9	29,3	11,9	1,91
<i>Myt3b</i>	58,1	14,4	13,1	11,3	3,1	0,87
<i>Myt3c</i>	77,5	7,5	6,3	5,6	3,1	0,49
<i>Myt3d</i>	35,6	20	12,5	25	6,9	1,48
<i>Myt3e</i>	31,3	19,4	11,9	25,5	11,9	1,68
<i>Myt3f</i>	62,5	16,8	9,4	9,4	1,9	0,71
<i>Myt3g</i>	66,8	8,1	11,9	6,9	6,3	0,78

De påstående som respondenterna uppgav att inte stämma i störst utsträckning var påstående c som löd "En man kan inte bli våldtagen" där 77,5% uppgav att det inte stämde alls, 7,5% att det stämde ganska dåligt och 6,3% var tveksamma. Endast 8,7% uppgav att det stämde. Påståendena a, d och e påvisar en tendens till att hålla med normen i en liten större utsträckning, där påstående a behandlar om en man ska kunna skydda sig själv och där påstående d och e behandlade om en man ska vara psykiskt respektive fysiskt stark.

#### Myt 4 – Karakteristika om den utsatte i form av "brist på manlighet"

Figur 4 - Histogram av IndexMyt4



Indexet visar ett medelvärde på 2,43 och ett typvärde på 0 (48,1% n=77) vilket innebär att man tydligt förkastar normen. Spridningen ligger mellan ett värde på 0 och 16 med en standardavvikelse på 3,4. Resultatet visar här låga medelvärden på samtliga påståenden vilket därmed också innebär att respondenterna tydligt förkastar normen om att den utsatte har en särskild karakteristika, det vill säga en "brist på manlighet". Resultatet är inte normalfördelat eftersom så många av respondenterna inte alls höll med myterna. Att detta skulle bero på underrapportering är ytterst tveksamt just eftersom det är så pass många som ligger på ett så lågt värde. Hur respondenterna ställer sig till varje påstående beskrivs i frekvenstabellen nedan.

Tabell 4 - Frekvenstabell Myt4

	Nej, det stämmer inte alls	Stämmer ganska dåligt	Tveksam	Stämmer ganska bra	Ja, det stämmer precis	Medelvärde
Myt4a	61,9	16,3	10,5	10	1,3	0,73
Myt4b	57,5	19,4	10,6	10,6	1,9	0,8
Myt4c	84,4	7,5	6,3	0,5	1,3	0,27
Myt4d	65,6	12,5	15,6	5	1,3	0,64

Respondenterna var rörande överrens om att en utsatt man inte får skylla sig själv om han utsätts för sexuellt våld (påstående c) där 84,4% uppgav att det inte

stämde alls. Myten om att en utsatt man är svag fysiskt och psykiskt avfärdades också i påstående a och b genom att endast 11,3% respektive 12,5% uppgav att påståendena stämde. Huruvida en man som utsätts oftast är homosexuell var heller inte något som respondenterna var benägna att hålla med om.

### Resultat av bakgrundsvariabler i relation till index

Nästa steg är att se vilka faktorer som påverkar synen på myterna samt vilka bakgrundsvariabler som kan spela roll i hur man ser på normen innan jag går in på teoretiska resonemang om varför det kan tänkas vara så. Det bör nämnas att totalindex är ett index på samtliga påståenden som påvisar Cronbachs Alpha 0,785. Går det då att urskilja några faktorer som påverkar hur man ser på ämnet om sexuellt våldsutsatta män?

Tabell 5 - Korrelation mellan index

	Totalindex	IndexMyt1	IndexMyt2	IndexMyt3	IndexMyt4
Totalindex	1	,725	,521	,858**	,742**
IndexMyt1		1	,273	,445	,339
IndexMyt2			1	,186	,213
IndexMyt3				1	,657*
IndexMyt4					1

Tabell 5 visar att myt 3 ( $r=,858$ ) och 4 ( $r=,742$ ) är korrelerade till totalindex, alltså att ju mer man håller med dessa två myter, desto större sannolikhet är det att man också håller med alla myter i stort. Man ser också att tabellen visar att det föreligger det korrelation mellan synen på myt 3 ( $r=,445$ ,  $,186$  och  $,657$ ) och myt 4 ( $r=,339$ ,  $,213$ ,  $,657$ ) och synen på de andra myterna. Myt 3 och 4 mäter maskulinitetsnormen respektive synen på karakteristikan av den utsatte, konstruerad i form en individ med ”brist på manlighet”. Detta innebär att båda myterna återspeglar en attityd till maskulinitet i relation till sexualbrottsoffer, vilket tyder på att synen på maskulinitetsnormen är det essentiella i hur man ser på ämnet i stort, något som även tidigare forskning och min förstudie tyder på. Värderar man mansnormen högt, är man också mer benägen att acceptera de andra myterna och tvärtom (som det faktiska resultatet i denna studie visar på). Vilka faktorer är det då som påverkar synen på mansnormen?

Efter att ha kontrollerat myterna var för sig mot bakgrundsvariablerna och sedan konstruerat ett index av de två myterna påvisades samma bakgrundsvariabler av signifikans i samtliga fall. Även bakgrundsvariablerna i relation till totalindex påvisade samma resultat. Därför presenteras resultatet från det index som består av myt 2 och 3 i tabellen nedan som visar att det är ålder ( $r=,233$ ), religionspåverkan ( $r=,295$ ) och invandrarbakgrund ( $r=,233$ ) som har en korrelation av signifikans till en högre benägenhet att acceptera maskulinitetsnormen i relation till män sexualbrottsoffer. Variabler med liten korrelation visade sig vara att om man inte haft en hel-, eller deltidsanställning ( $r=,136$ ) är man mer benägen att acceptera normen, att män ( $r=,136$ ) är lite mer benägna att hålla med normen samt om man huvudsakligen är uppväxt i en storstad ( $r=-,133$ ) är man mer benägen att hålla med normen.

Tabell 6 - Korrelationer mellan bakgrundsvariabler och index

	<i>IndexMyt1</i>	<i>IndexMyt2</i>	<i>IndexMyt3</i>	<i>IndexMyt4</i>	<i>IndexMyt3+4</i>
<i>Ålder</i>	-,055	,122	,177*	,172*	,223**
<i>Kön</i>	,105	-,038	,121	,135	,136
<i>Religionspåverkan</i>	,286**	,143	,295**	,223**	,295**
<i>Invandrarbakgrund</i>	,159*	,086	,195*	,129	,188*
<i>Idrott</i>	,042	,184*	,018	-,040	-,001
<i>Anställning</i>	,057	-,053	-,307**	,132	,136
<i>Uppväxt</i>	-,055	,024	-,105	-,158*	-,133

I tabell 7 i appendix redovisas resultaten från t-, och Anova-testerna. Här ser vi att män är mer benägna att hålla med de olika myterna än vad kvinnor är, även om signifikansen inte når det generella gränsvärdet någonstans. Störst medelvärdeskillnad återfinns i myt 3 och 4, där synen på maskulinitet mäts. Man kan också utläsa att individer som har eller har haft en heltidsanställning är något mer benägna att hålla med om myt 2 vilket senare också påverkar totalindex. En större skillnad såg man dock mellan de som har, eller har haft en deltidsanställning och de som aldrig haft det. De är mer benägna att hålla med om samtliga myter där även signifikansvärdet går under gränsvärdet på myt 3, 4 och totalindex. Detta tyder på att man hittar en mer stereotyp attityd till maskulinitet hos individer som aldrig har haft en deltidsanställning.

Gällande invandrarbakgrund och hur man ställer sig till myterna visade korrelationsanalysen att index av invandrarbakgrund (syftar till om man själv är född utomlands, har en förälder eller båda föräldrarna födda utomlands för att se till de olika konstellationerna) och index av de olika myterna visade ett positivt samband. Tabellen visar också att individer med invandrarbakgrund tenderar att ha ett högre medelvärde än de utan, dessutom med ett signifikansvärde under gränsvärdet på de allra flesta myterna, vilket understryker den tidigare korrelationen. I synnerlighet är det medelvärdeskillnaden i synen på maskulinitet som är signifikant, något som vi sen tidigare vet också är av störst betydelse för benägenheten av acceptans av samtliga myter. Detta kan också testas genom att jämför medelvärdena för synen på maskulinitet för individer födda i Sverige med föräldrar födda i Sverige med individer födda utomlands med föräldrar födda utomlands (de två ”extremerna”) som påvisar ett signifikansvärde på 0,007.

I tabell 8 i appendix redovisas resultatet från post hoc-testerna som utfördes på de grupperna av signifikans i Anova-testen. Här ser vi att signifikansen i medelvärdeskillnaderna är högst mellan grupperna ”Inte alls” och ”Ganska lite”, trots att medelvärdeskillnaderna är störst mellan ”Inte alls” och ”Mycket”, i synnerlighet sett till totalindex. Detta kan bero på urvalets snedfördelning mellan respondenterna och vad de uppgav, få uppgav att vardagen påverkade mycket medan en klar majoritet uppgav att religion inte påverkade vardagen alls. Man ser dock en medelvärdeskillnad mellan grupperna ”mycket” och ”lite/inte alls” i varje myt. Om man utgår ifrån graderingen i religiositet så ser man ett samband mellan myt-acceptansen och religiositet, något som även korrelationsanalysen visade. Var man huvudsakligen är uppväxt påvisade inga signifikanta medelvärdeskillnader. Det kan bero på att fördelningen mellan grupperna var relativt jämna och att medelvärdeskillnaderna var väldigt små. Man kan dock få en fingervisning om att individer som växt upp i storstad är mer benägna att hålla

med normen (sett till totalindex) än vad de från mindre orter är (sig.0,309). Även synen på maskulinitet tenderar att vara något mer lik en stereotyp hos individer uppväxta i storstad (i denna population). I hur de idrottsliga vanorna ser ut finner man heller inga signifikanta medelvärdeskillnader mellan grupperna. Man kan dock se att de som aldrig varit aktiv inom idrott är mer benägen att hålla med myterna, även om lagidrottare har en något mer stereotypisk syn på maskulinitet (myt 3 och 4). Medelvärdeskillnaden närmast gränsvärdet (sig.0,099) var angående myt 2 där de som aldrig idrottat var mer benägna att hålla med om denna.

### **Sammanfattning resultat**

Vad kan jag då med säkerhet säga om dessa resultat? Först och främst visade det sig att respondenterna i stort sett förkastade alla normer och höll inte med myterna om sexuellt våldsutsatta män, även om man var något mer benägen att hålla med om vissa delar. Det totala medelvärdet var dock sällan över 2, vilket i realiteten betyder "tveksam". Delar av detta var främst att den utsatte hade blivit hotade med våld, att anmälningsbenägenheten är låg, att utsattheten leder till fysiska skador och att en utsatt man har svårt att bli trodd av polis och domstol. Det som förkastades i störst utsträckning var offerbeskyllningen och maskulinitetsnormen, även om respondenterna i viss mån uppgav att en man ska kunna värja sig. Studien visar också att synen på maskulinitet (myt 3 och 4) har störst inverkan på hur man ser till ämnet i stort. Har man en syn på maskulinitet som ligger nära stereotypen är man också mer benägen att acceptera andra myter kring ämnet, något som korrelationsanalysen påvisar.

Korrelationsanalyserna, t-testerna och Anova-testerna visar mer eller mindre signifikanta resultat i hur bakgrundsvariablerna påverkar synen på myterna. Religiositet, individer med invandrarbakgrund och ålder (äldre påvisade högre medelvärden) visade sig påverka medelvärdena i störst utsträckning där Anova-testerna främst pekar på religiositeten att man kan se en skillnad mellan grupper i en större population. Även om resultatet enbart påvisade svaga korrelationer och signifikansvärden över gränsvärdet, får man ändå en fingervisning om att män är mer benägna än kvinnor att hålla med om myterna, att personer som huvudsakligen är uppväxta i storstäder och individer som inte haft en anställning också var mer benägna att hålla med om myterna. Vidare så visade det också sig att lagidrottare har en syn på maskulinitet som är mer likt stereotypen än de som sysslat med enskilda idrotter, medan de som inte idrottat alls är de som är mest benägna att hålla med om myterna. Från resultatet går det alltså delvis att urskilja bakgrundsvariabler till varför man är mer eller mindre benägen att bekräfta normerna om sexuellt våldsutsatta män, främst genom synen på män och maskulinitet, som i sin tur påverkas av olika bakgrundsvariabler.

## **DISKUSSION**

För att återknyta till frågeställningen så visade resultatet i denna studie ganska tydligt att de stereotypiska normerna som behandlar sexuellt våldsutsatta män förkastades, även om man var benägen om att hålla med om vissa delar av normen. Vidare så fann jag bakgrundsvariabler som påverkar attityden till ämnet som i stort sett bekräftar det som tidigare forskare kommit fram till. För att

underlätta läsningen har jag valt att dela upp diskussionen mellan metod och resultat.

### **Metoddiskussion**

Kvantitativ forskningsmetodik har varit en ny och intressant erfarenhet för mig, som krävt en riktig kraftansträngning. Inte nog med att man ska lära sig planera, förstå innebörd, förstå utförande och de tekniska verktygen, man ska också lära sig att presentera empirin och tillvägagångssätten på ett stringent och snyggt sätt. Det sista har varit något som lite har fallit bort från mig, då jag har fått koncentrera mig oerhört mycket på det andra, men min förhoppning är att ändå ha bringat klarhet i vad som jag faktiskt har gjort.

Konstruktionen av enkäten var problematisk på många sätt, jag själv hade inte gjort samma sak innan och den tidigare forskningen är inte direkt överflödigt, i synnerlighet inte i den svenska kontexten. Enkäten visade sig vara effektiv då alpha-värdena var höga och det interna bortfallet extremt lågt. I efterhand kan man se flertalet möjligheter till förbättring – hade jag utfört studien igen hade jag möjligtvis möblerat om några påståenden och lagt till ytterligare en myt. Dock har det metodologiska tillvägagångssättet bidragit till framtida forskning i den mån att jag påvisat hur man *kan* göra, kanske inte hur man *ska* göra. Enkätens utfall kan givetvis också ha att göra med att respondenterna var studenter, som i viss mån själva är vana vid enkäter och var därför noggranna att svara på samtliga frågor. Urvalet i studien kan också ses som problematiskt då det grundar sig i ett bekvämlighetsurval. Det hade varit intressant om man hade kunnat utföra studien på en mer spridd population, speciellt gällande ålder och olika, eller ingen akademisk bakgrund, för att se huruvida de indicierna jag i denna studie erhållit ter sig i ännu större populationer.

Den kvantitativa ansatsen har varit väldigt fruktbar i relation till mitt syfte och mina frågeställningar då jag fått svar på om normerna bekräftas/förkastas och vilka delar som det i så fall rör sig om. Metoden kändes också väldigt lämplig till att försöka urskilja olika samband mellan variabler för att se till vad som påverkar och hur det påverkar synen på normen.

### **Resultatdiskussion**

Resultatet av den första frågeställningen, alltså om de/den konstruerade normen bekräftas i ett större urval och i så fall, vilka delar, går egentligen emot det som kom fram i förstudien. Där konstruerades myten visserligen i den sociala interaktionen i jämförelse med självrapporteringen i denna studie, vilket kan ha inneburit att man enklare gått via sin egen åsikt genom enkäten. Den tidigare forskningen har också projicerat samma bild av normen men där resultaten av studierna är lika skiftande som urvalet – däremot är det ofta samma bakgrundsvariabler som dyker upp, alltså vad det är som påverkar synen på män som utsätts för sexualbrott.

Den signifikanta variabeln i variansen urskiljs både i tidigare forskning, min förstudie och i detta resultat som maskulinitetsnormen. Alltså att synen och attityden på manlighet är det som påverkar synen på ämnet i sin helhet, allra mest. I detta fall ser man att respondenterna, som i stort sätt förkastade normen genom att ställa sig kritiska till myterna, inte tillskriver den stereotypiska manligheten något värde och således anses egenskapen inte vara viktig i det fält som respondenterna rör sig inom. Det skall nämnas att respondenterna alla var

samhällsvetenskapligt inriktade studenter och då känns det inte orimligt att anta att deras intresse för stereotyper, genus och annat socialt konstruerat är lite högre än andra individers, vilket också innebär att denna vetenskap fungerar som ett symboliskt kapital som tillskrivs ett högre värde.

Om man ser till de bakgrundsvariabler som i sin tur visade sig ha en inverkan på hur man såg på maskulinitet, alltså främst att äldre, aktivt religiösa och individer med invandrarbakgrund tenderade att värdesätta stereotypisk maskulinitet högre och var därmed också mer benägna att bekräfta de konstruerade normerna. För att sätta åldern i ett av Bourdieus begrepp så bör man även se till urvalets uppdelning där en majoritet av respondenterna var födda på 1990-talet och därmed socialiserats i ett något mer genusmedvetet samhälle och därav har attityderna inkorporerats i habitus olikt den stereotyp som äldre individer verkar. Ett grundkoncept i Bourdieus habitus-begrepp var ju att attityder internaliserades tidigt och att äldre attityder var mindre föränderliga än yngre – vilket i detta fall innebär att de äldre individerna fortfarande tillskriver stereotypisk manlighet ett högre värde som symboliskt kapital och därmed också är mer benägna att hålla med myterna. Resultatet påvisade också att individer med invandrarbakgrund och som uppgav att religionen var något som påverkade vardagen var också mer benägna att ha en attityd till maskulinitet i linje med normen. Detta kan bero på att de religiösa instanserna fortfarande i mångt och mycket aktivt förespråkar en dikotomisk syn på man och kvinna, manligt och kvinnligt, där maskulinitet under extremt lång tid har tillskrivits ett betydligt högre värde än egenskaper som ansetts som feminina. Det manliga som symboliskt kapital har cementerats inom fältet i vilket individer aktivt socialiseras in i. Att individer med invandrarbakgrund också tenderade att bekräfta normen i något större utsträckning kan bero på att man själv, eller föräldrarna, tillbringat en längre tid inom ett fält utomlands, där manlighet tillskrivs ett högre värde än vad den gör här i Sverige – ett land som är långt ifrån jämställt men som ändå är längre fram än många andra länder. Detta inkorporeras i habitus, och precis som med de äldre, är det hårdare förankrat, samtidigt som man möjligtvis rör sig bland andra individer i andra fält med samma doxa.

Om vi ser till de variabler som hade liten påverkan på normen så var män och lagidrottare mer benägna att hålla med maskulinitetsnormen. En viktig aspekt av Bourdieus habitus-begrepp är att aktörer tenderar att leda sig in i fält och interagera med individer som bekräftar tidigare positioneringar, alltså att män och lagidrottare tenderar att bli relativt lika varandra, i synnerlighet när de tillsammans interagerar i sitt fält. Detta beror på att om man ständigt påminns om vilka egenskaper som fungerar som symboliskt kapital, vilket gör att positioneringen i fältet cementeras. Däremot visade det sig att individer som hade, eller hade haft, en anställning var mindre benägna att hålla med myterna. Här ”tvingas” aktören att interagera med andra aktörer som nödvändigtvis inte behöver ha ett habitus likt sitt eget. Detta gör att man kan bli mer mottaglig för nya attityder eftersom de flesta gärna vill behålla de jobb man skaffat. Det visade sig också att individer som huvudsakligen växt upp i en storstad var också något mer benägna att hålla med myterna än individer med andra uppväxtställen. Vad detta beror på är svårt att säga, mer än att de maskulina egenskaperna tillskrivs ett högre värde, då fler individer ”tävlar om de högre positioneringarna”. Eftersom habitus är en ständigt pågående process innebär det att om man rör sig i fält med en doxa likt den hegemoniska maskuliniteten, alltså där rangordningen bestäms utifrån hur ”manliga” individer är, där manligast har högst position och homosexuella och



kvinnor, det vill säga de med ”brist” på manlighet, är längst ner, är man också böjd att anamma dessa spelregler. Ju fler fält med samma doxa man interagerar i, desto mer benägen är man att stå vid dessa attityder.

Även om normen som konstruerades i förstudien tillsammans med den tidigare forskningen förkastades i denna studie, föreligger det ändå tendenser om hur attityderna kan se ut i andra fält. Synen på män som utsatts för sexuellt våld påverkas genom normaliseringen av att manlighet tillskrivs ett högre värde. Turchik och Edwards (2011) menar att maskulinitetsnormen är starkt kopplad till heterosexuallitetsnormen vilket gör att sexuellt våldsutsatta män inte erhåller sympati och stöd. De skriver vidare att ett samhälle präglad av patriarkalet, hegemonisk maskulinitet och heterosexuallitet är egenskaper som inte matchar den maskulinitetsnormen lägre värderade och därmed inkongruenta med de utsattas upplevelser. Bourdieu menar också att homosexualitet är ett typexempel på hur man nyttjar den dominerande maskulina ställningen genom att ”av-maskulinisera” homosexuella vilket gör att de marginaliseras utan att vara direkt provokativt eller till och med olagligt. Både Turchik, Edwards och Bourdieu är inne på linjen om att de strukturella förhållandena till maskulinitet ligger till grund för attityden i sin helhet. Post-modernism, feminism och andra hbtq-teorier har på senare tid försökt att rubba status quo genom att utmana och ifrågasätta spelet, illusio, genom att omstrukturera och omvärdera egenskaper och jag tror att det är genom dessa perspektiv man också kan komma att utveckla forskningsfältet ytterligare. Som Pino och Meier (1999) skriver är det viktigt att i framtida forskning inkludera mäns utsatthet för att kunna förstå sexualbrottslighetens fulla beskaffenhet. Därför är det viktigt att fortsätta med både kvalitativ och kvantitativ forskning inom området. Både uppföljande myttestande studier med fler eller mer nyanserade myter och större urval samt kvalitativa intervjuer för att få en bättre förståelse för fenomenet hade inneburit oerhört mycket för utvecklandet av hjälp-, och stödinsatser. Varför inte en rikstäckande studie eller en longitudinell? Eftersom så få studier gjort finns det en mängd andra infallsvinklar man kan välja för att undersöka ämnet vidare. Vidare är denna typ av kvantitativt testande studier viktiga att fortsätta arbeta med. Detta för att kunna utveckla metodiken och för att kunna se till eventuell utveckling i ämnet – vilka faktorer kan man påverka för att generera en positiv förändring inom ämnet?

## REFERENSER

- Abdullah-Khan N, (2008) Male rape. *The emergence of a social and legal issue*. New Hampshire, New York: Palgrave Macmillan.
- Andersen H & Kaspersen L B, (2007) *Klassisk och modern samhällsteori*. Lund: Studentlitteratur AB.
- Baier M & Svensson M, (2009) *Om normer*. Malmö: Liber AB.
- Bourdieu P, (1999) *Den manliga dominansen*. Uddevalla: Daidalos AB.
- Bruhner C & Henriksson H, (2012) "Därför... vafan är en manlig våldtäkt?" *En studie om normer och attityder kring män som offer för sexuellt våld*. ><http://www.lunduniversity.lu.se/o.o.i.s?id=24965&postid=2860424>< (2012-05-25).
- Bryman A, (2011) *Samhällsvetenskapliga metoder*. Malmö: Liber AB.
- Brå rapport, (2012:13) *Brottsutveckling i Sverige 2008-2011*. Stockholm: Brottsförebyggande rådet.
- Bull R & Emma S, (2010) Male rape and perpetrator blaming. *Journal of interpersonal violence*, 25, (6), 969-988.
- Capers B, (2011) Real rape too. *California law review*, 99, (5), 1259-1308.
- Chapleau K M, Oswald D L & Russell B L, (2008) Male rape myths – the role of gender, violence and sexism. *Journal of interpersonal violence*, 23, (5), 600-615.
- CODEX regler och riktlinjer för forskning (2013) *Forskarens etik*. ><http://www.codex.vr.se/forskarensetik.shtml>< (2013-01-24).
- Connolly P, (2003) *Ethical principles for researching on vulnerable groups*. University of Ulster: Central Print Unit.
- Coxell A W & King M B, (2010) Male victims of rape and sexual abuse. *Sexual and relationship therapy*, 25, (4), 380-391.
- Davies M & McCartney S, (2003) Effects of gender and sexuality on judgments of victim blame and rape myth acceptance in depicted male rape. *Journal of community & applied social psychology*, 13, (5), 391-398.
- Davies M, (2002) Male sexual assault victims: a selective review of the literature and implications for support services. *Aggression and violent behavior*, 7 (3), 203-214.
- Edwards K M & Turchik J A, (2011) Myths about male rape: a literature review. *Psychology of men and masculinity*, 13, (2), 211-226.
- Ellis C D, (2002) Male rape – the silent victim. *Collegian*, 9, (4), 34-39.

Färdeman Emelie, Hvitfeldt Thomas & Irlander Åsa (2013) *Nationella trygghetsundersökningen 2012, om utsatthet, trygghet och förtroende*. Stockholm: Brottsförebyggande rådet.

Gehrenbeck-Shim D & Isley P J, (1997) Sexual assault of men in the community. *Journal of community psychology*, 25, (2), 159-166.

Gilje N & Grimen H, (2007) *Samhällsvetenskapernas förutsättningar*. Göteborg: Daidalos AB.

Gilliespie D F, (1994) Ethical issues in research. *Encyclopedia of Social Work*, 19 (1), 884-893.

Graham R, (2006) Male rape and the careful construction of the male victim. *Social & legal studies*, 15, (2), 187-208.

Göteborgs Universitet & Smittskyddsinstitutet, (2009) *UngKAB09, En studie om sex och hälsa*.  
>[http://www.smittskyddsinstitutet.se/upload/Publikationer/hivsexprev/UngKAB/E nkat\\_UngKAB09.pdf](http://www.smittskyddsinstitutet.se/upload/Publikationer/hivsexprev/UngKAB/E nkat_UngKAB09.pdf)< (2013-04-15).

Jacobsen D I, (2007) *Förståelse, beskrivning och förklaring, introduktion till samhällsvetenskaplig metod för hälsovård och socialt arbete*. Lund: Studentlitteratur AB.

Kelsen H, (2008) *Den rena rättsläran*. Stockholm: Thales.

King R D & Wincup E, (2008) *Doing research on crime and justice*. New York: Oxford University Press Inc.

Knutagård H, (2009) "Men du har ju blivit våldtagen" – om våldtagna mäns ordlöshet. *Examensarbete för masterexamen*. Lunds universitet: Socialhögskolan.

Light D & Monk-Turner E, (2010) Male sexual abuse and rape: Who seeks counseling? *Sex abuse*, 22, (3), 255-265.

May T, (2001) *Samhällsvetenskaplig forskning*. Lund: Studentlitteratur AB.

McLean I A, (2013) The male victim of sexual assault. *Best practice & research clinical obstetrics and gynecology*, 27, (1), 39-46.

Meier R F & Pino N W, (1999) Gender differences in rape reporting. *Sex roles*, 40, (11/12), 979-990.

Messerschmidt J W, (2004) *Flesh & Blood, adolescent gender diversity and violence*. Maryland: The Rowman & Littlefield Publishing Group Inc.

Morgentau S & Ring J (2004) *Intolerans, Antisemitiska, homofobiska, islamofobiska och invandrarfientliga tendenser bland unga*. Stockholm: Brottsförebyggande rådet.

Struckman-Johnson C & Struckman-Johnson D, (1992) Acceptance of male rape myths among college men and women. *Sex roles*, 3/4, 85-100.

Struckman-Johnson C, (1988) Forced sex on dates: it happens to men, too. *The journal of sex research: a publication of the society for the scientific study of sex*, 24, 234-241.

Trost J, (2007) *Enkätboken*. Lund: Studentlitteratur AB.

Weiss K G, (2008) Male sexual victimization – examining men’s experiences of rape and sexual assault. *Men and masculinities*, 12, (3), 275-298.

Vetenskapsrådet (2007) *Forskningsetiska principer inom humanistisk-samhällsvetenskaplig forskning*. Stockholm: Vetenskapsrådet.

Vetenskapsrådets expertgrupp för etik (2011) *God forskningssed, Vetenskapsrådets rapportserie 1:2011*. Stockholm: Vetenskapsrådet.

Willis D G, (2009) Male-on-male rape of an adult man: a case review and implications for interventions. *Journal of the American psychiatric nurses association*, 14, (6), 454-461.

## **APPENDIX**

Se bifogade dokument.