



MALMÖ HÖGSKOLA
FAKULTETEN FÖR
HÄLSA OCH SAMHÄLLE

HUR INVERKAR KOLLEKTIV STYRKA PÅ UPPLEVDA FÖR- OCH NACKDELAR MED BOSTADSOMRÅDET?

En kvantitativ studie av sambandet mellan
upplevd kollektiv styrka och bostadsområdets
positiva/negativa egenskaper

PONTUS JOHANSSON

HUR INVERKAR KOLLEKTIV STYRKA PÅ UPPLEVDA FÖR- OCH NACKDELAR MED BOSTADSOMRÅDET?

En kvantitativ studie av sambandet mellan upplevd kollektiv styrka och bostadsområdets positiva/negativa egenskaper

PONTUS JOHANSSON

Johansson, P Hur inverkar kollektiv styrka på upplevda för- och nackdelar med bostadsområdet? En kvantitativ studie av sambandet mellan upplevd kollektiv styrka och bostadsområdets positiva/negativa egenskaper *Examensarbete i Kriminologi 15 högskolepoäng*. Malmö högskola: Fakulteten för hälsa och samhälle, institutionen för Kriminologi, 2014.

Sammanfattning

Kollektiv styrka baseras på sammanhållningen och viljan hos invånarna att ingripa för bostadsområdets säkerhet. Viljan att ingripa påverkas av denna ömsesidiga tillit och de förväntningarna på att ingripa som delas inom området. Detta arbete är en kvantitativ studie baserat på enkäter från 691 respondenter som besvarat frågan ”Vad är bra respektive dåligt med ditt bostadsområde?”. Denna fråga har undersökts för att ta reda på hur den individuellt upplevda kollektiva styrkan påverkar vilka positiva och negativa faktorer man ser hos sitt bostadsområde. Resultaten visar att respondenter med låg upplevd kollektiv styrka oftare anger den sociala ordningen och den fysiska ordningen som negativa faktorer med bostadsområdet. De med hög kollektiv styrka tenderar att ange den sociala strukturen som positiv faktor med sitt bostadsområde.

Nyckelord: Bostadsområde, Fysisk ordning, Individuell uppfattning, Kollektiv Styrka, Kriminalitet, Social ordning, Social struktur.

HOW DOES COLLECTIVE EFFICACY AFFECT THE BENEFICIAL AND DISADVANTAGE ASPECTS OF THE RESIDENTIAL AREA?

A quantitative study on the correlations between perceived collective efficacy and the positive/negative factors of the neighborhoods traits

PONTUS JOHANSSON

Johansson, P. How does Collective Efficacy Affect the Beneficial and Disadvantage Aspects of the Residential Area? A quantitative study on the correlations between perceived collective efficacy and the positive/negative factors of the neighborhoods traits. *Degree project in Criminology 15 högskolepoäng*. Malmö University: Faculty of health and society, Department of criminology, 2014.

Abstract

Collective efficacy is based on the willingness of the residents to intervene for the neighborhoods sake. The willingness to intervene is affected by the mutual trust between the residents and the expectations that is shared for others to intervene. This quantitative study is based on a survey answered by 691 respondents. They've answered the question: "What is good and what is bad with your neighborhood?" This question has bin examined to learn how the individual perception of collective efficacy tends to affect what positive and negative aspects of their neighborhood the respondents see. The results of the study show that respondents with a low perception of collective efficacy more often tend to see the social- and physical disorder as negative factors with their neighborhood. Those with a greater perception of collective efficacy tend to see the social structure as a positive factor with their neighborhood.

Keywords: Collective efficacy; Crime, Individual perception, Neighborhood, Physical disorder, Social disorder, Social structure.

FÖRORD

Idén till denna uppsats kom från Manne Gerell som hade genomfört en enkätundersökning men hade ännu inte analyserat en av fritext-frågorna. Han undrade då om någon var intresserad att göra detta och skriva en C-uppsats utifrån hans insamlade material. Jag nappade på idén och nu 3 månader senare är uppsatsen färdig.

Jag vill rikta ett stort tack till min handledare Manne Gerell som har varit en stor hjälp genom hela detta arbete. Jag vill tacka för dina snabba svar på mail, dina försök att få mig att förstå hur man tolkar krångliga tabeller i SPSS och framförallt ditt engagemang. Tack!

Ett tack ska även vändas till Bob Dylan och Håkan Hellström för deras musik som hjälpt mig genom denna tunga uppsatsperiod.

Fred,
Pontus
Malmö, 28 Maj 2014

Innehållsförteckning

Förord.....	4
Inledning	6
Syfte	7
Frågeställningar	7
Disposition	7
Bakgrund.....	7
Tidigare Forskning.....	8
Operationalisering.....	9
Kollektiv styrkas effekter.....	10
Stigmatisering	11
Kritik mot kollektiv styrka.....	12
Metod.....	12
Områdena.....	12
Kategorisering av öppna frågor	13
Kollektiv Styrka.....	14
Signifikanstest.....	15
Logistisk Regression.....	17
Variabler	17
Resultatredovisning	18
Bortfall.....	18
Avgränsningar.....	19
Etik.....	20
Resultat	20
Ålder & kön	20
Låg och hög kollektiv styrka	21
Signifikanstest av kollektiv styrka och beroende variabler	22
Logistisk regression - Resultat.....	24
Diskussion.....	28
Reliabilitet och validitet.....	28
Resultatdiskussion	29
Slutsatser.....	31
Framtida forskning.....	32
Referenser	33
Bilagor	35

INLEDNING

Inom det kriminologiska området har skillnader i nivån av brottslighet mellan olika bostadsområden under en lång tid varit i fokus. Varför det finns skillnader mellan bostadsområden har försökt förklaras genom teorier som social desorganisation och broken windows. Under slutet av 1990-talet utvecklade forskaren Robert J. Sampson teorin om social desorganisation och kom då fram till en ny teori kallad kollektiv styrka (Sampson m.fl. 1997). Den kollektiva styrkan är en viktig faktor för att förstå variationen i brottsnivån mellan bostadsområden (a.a.). Den kollektiva styrkan definieras av individers vilja att i ett bostadsområde arbeta tillsammans mot ett gemensamt mål och för ömsesidig tillit (a.a.).

Under 2000-talet har den kollektiva styrkan undersökts i ett flertal studier för att förstå och förklara hur sammanhållningen i ett bostadsområde kan påverka brottslighet. En stor del av forskningen har gjorts på områdesnivå i USA och Storbritannien men ett litet antal studier har gjorts i Sverige (Gerell 2013).

Att den kollektiva styrkan kan minska brottsligheten i ett bostadsområde har tidigare forskning bevisat (Sampson 2011). Men hur uppfattningen om sitt eget bostadsområde hör samman med den kollektiva styrkan har inte mycket forskning ägnats åt. Detta arbete kommer undersöka upplevd kollektiv styrka och hur denna påverkar individers uppfattning om de positiva och negativa faktorerna med sitt bostadsområde. Undersökningen kommer göras på individnivå vilket innebär att man utgår från hur varje enskild individ upplever den kollektiva styrkan.

Med denna undersökning kan vi få svar på om den kollektiva styrkan korrelerar med uppfattningen om sitt eget bostadsområde. Vi får också svar på om den kollektiva styrkan kan undersökas på individnivå genom att kontrollera uppfattningen om bostadsområdets sammanhållning för varje individ.

Arbetet syftar till att undersöka korrelationen mellan hur en individs upplevda kollektiva styrka påverkar dennes uppfattning om de positiva och negativa faktorerna i dennes bostadsområde. En stor del av den tidigare forskningen på detta område har istället undersökt den kollektiva styrkan på gruppnivå. De har då tilldelat ett värde av kollektiv styrka till ett helt bostadsområde för att sedan göra undersökningar utifrån det. Genom att undersöka varje individs upplevelse av den kollektiva styrkan och hur det påverkar vilka positiva och negativa faktorer denne ser i sitt bostadsområde kan det ge ny styrka åt teorin om kollektiv styrka. Med detta tillvägagångssätt går det att få svar på om teorin, kollektiv styrka är tillämpbart på individnivå och inte bara på områdesnivå. Det här är ett nytt sätt att tillämpa teorin som blivit mer vanligt att använda i modernare studier. Men detta tillvägagångssätt har inte studerats i en svensk kontext vilket gör denna studie aktuell och intresseväckande.

SYFTE

Denna uppsats har som syfte att undersöka hur invånarna i fyra bostadsområden i Malmö upplever kollektiv styrka och hur det påverkar de boendes syn på sitt område. Denna undersökning kan leda till en ökad förståelse om den kollektiva styrkan och ge svar på om den är tillämplig på individnivå. Genom att utgå från varje enskild individs upplevda kollektiva styrka kan det ge intressant information om hur den egna uppfattningen påverkar synen på sitt bostadsområde. Undersökningen kan också ge svar på om teorin gällande kollektiv styrka är tillämpligt i en svensk kontext.

Respondenterna har i en enkät fått besvara vilka positiva och vilka negativa sidor de anser finnas i deras bostadsområde. I denna uppsats ska forskaren undersöka om det finns en koppling mellan den upplevda kollektiva styrkan och vilka positiva och negativa sidor man ser hos sitt bostadsområde. Vidare kommer en undersökning göras på hur starka sambanden är för de variabler som visat sig vara signifikanta med hjälp av en logistisk regression.

FRÅGESTÄLLNINGAR

- Hur påverkar den upplevda kollektiva styrkan vilka negativa sidor man ser hos sitt bostadsområde?
- Hur påverkar den upplevda kollektiva styrkan vilka positiva sidor man ser hos sitt bostadsområde?
- Hur starkt är sambandet för de korrelationer som är signifikanta?

Disposition

Detta arbete kommer börja med att gå igenom lite bakgrund om varför detta arbete genomförs för att sedan presentera den tidigare forskning som gjorts på kollektiv styrka. Därefter kommer en beskrivning på hur data har samlats in för denna uppsats och hur den kommer undersökas för att sedan presenteras i resultatdelen. Det kommer efterföljas av en diskussion om arbetets genomförande och de resultat som presenterats. Slutligen kommer en kort sammanfattning av arbetet med slutsatser angående resultatet och förslag på vidare forskning på ämnet.

BAKGRUND

Denna uppsats grundar sig i en studie som tidigare genomförts som undersökte fyra bostadsområden i Malmö. Studien genomfördes för att utöka förståelsen om skillnader mellan närliggande bostadsområden och varför dessa skillnader existerar (Gerell 2013). Social- och fysisk ordning undersöktes i form av skadegörelse och bränder och även hur socialt kapital kan förklara och minska förekomsten av ordning (a.a.). Studien genomfördes genom att enkäter skickades ut till bostadsområdenas invånare. En systematisk social observation av ordning och intervjuer med personer från lokala föreningar, förvaltare och kommunala tjänstemän genomfördes också (a.a.).

Studiens resultat visade att socialt kapital och särskilt delmängden kollektiv styrka har en viss betydelse för förekomsten av anlagda bränder och skadegörelse (Gerell 2013). Inom grannskap där det råder ett högt socialt kapital dokumenterades lägre nivåer av bränder och skadegörelse. Studien visade också att det är möjligt att man kan stärka det sociala kapitalet genom att skapa mötesplatser eller organisationer med en småskalig lokal prägel (a.a.). Grannskap med möteslokaler, hobbyrum och liknande visade sig ha mer utbredda sociala nätverk och ett högre socialt kapital. Ett lågt socialt kapital hör generellt sätt ihop med en hög fattigdom (a.a.).

När den kollektiva styrkan undersöktes visade det sig att kvinnor tenderade att ange en högre upplevd kollektiv styrka än män. Detsamma gällde de som var äldre som angav en högre kollektiv styrka än de yngre i undersökningen (Gerell 2013). I undersökningen fanns sex stycken MKB-grannskap vilka visade sig ha de lägsta nivåerna av kollektiv styrka medan bostadsrättsföreningar generellt hade högre värden (a.a.). Den kollektiva styrkan visade sig vara signifikant korrelerad med observerad oordning och det uppmättes även samband mellan kollektiv styrka och uppfattad fysisk oordning (a.a.). Bränder och observerad oordning visade sig vara ovanligt i grannskap med hög kollektiv styrka (a.a.).

I ovan beskrivna studie grundar sig alltså denna uppsats som tar hjälp av den enkät som delades ut till invånarna i de fyra bostadsområdena Bellevuegården, Kroksbäck, Södertorp och Holma. Enkäten bestod mestadels av frågor med förutbestämda alternativ för respondenterna att kryssa i men även två fritextfrågor. Den ena av dessa fritextfrågor, ”vad är bra respektive dåligt med ditt bostadsområde?” hade ännu inte kategoriserats eller undersökts av studiens författare. Då detta inte hade genomförts fanns en möjlighet att göra detta och även använda resten av enkäten för att undersöka svaren.

TIDIGARE FORSKNING

Kollektiv styrka är en teori som är skapad ur teorin om social desorganisation och är framtagen av forskaren Robert J. Sampson (Sampson m.fl. 1997; Sampson 2006). Kollektiv styrka fokuserar på bostadsområden och dess invånare. Områden med segregation och fattigdom tenderar ha en låg kollektiv styrka vilket kan innebära att kriminalitet förekommer i sådana bostadsområden (Sampson m.fl. 1997). Det fanns en stor forskningsgrund att utgå ifrån men den var inte helt utan brister. Fokus har tidigare legat på hur brott korrelerar med bostadsområden men detta har gjorts utifrån en riskfaktorsvinkel istället för en utforskande och förklarande modell. Den utforskande och förklarande modellen skall uppnås genom att undersöka hur de underliggande sociala mekanismerna verkar (a.a.).

Geografisk koncentration av våld och dess koppling till bostadsområden är befast men varför det är så kan förklaras av den kollektiva styrkan (Sampson m.fl. 1997). Kollektiv styrka utgår från viljan hos invånarna i bostadsområdet att ingripa för områdets säkerhet och detta påverkas utifrån graden av ömsesidig tillit och delad förväntan hos invånarna att ingripa. Det är osannolikt att någon av de boende ingriper i ett bostadsområde där reglerna är diffusa och människorna inte litar på varandra eller är rädda för varandra (a.a.). Det är sammankopplingen mellan ömsesidig tillit och delad vilja att ingripa för bostadsområdets bästa som fångar

bostadsområdets kontext av kollektiv styrka (Sampson 2006). Den kollektiva styrkan påverkas också av den sociala integreringen i ett bostadsområde. Den sociala integreringen infinner sig när invånarna i ett bostadsområde känner sina grannar, pratar med dem regelbundet och känner att deras bostadsområde är ett riktigt hem (Gibson m.fl. 2002).

Den kollektiva styrkan kan vara ett hjälpmedel för att förstå bostadsområdets brottslighet och generella faktorer av ett välmående bostadsområde (Sampson 2006). Viljan att ingripa för bostadsområdets bästa kan påverkas av upprepade ingripande som kan signalera eller generera delade normer som ligger utanför de starka band man har till sina vänner. Detta innebär att ens granne eller den lokala polisen inte behöver vara en vän för att man ska känna tillit till varandra (a.a.). En hög kollektiv styrka ska även signalera att man har en delad tro på områdets kapacitet att agera för att uppnå avsedd effekt, detta uppnås genom en känsla av aktivt engagemang från de boende i området (a.a.). Kollektiv styrka bygger på informell social kontroll och kan innebära att spontana lekar bland barngrupper övervakas, vilja hos bostadsområdets invånare att ingripa för att motverka skolk och att ungdomar ”hängar” i gatuhörn. Även att man konfronterar personer som utnyttjar eller stör allmänna utrymmen (Sampson m.fl. 1997). Den kollektiva styrkan sammansluter tillit mellan grannar och den informella sociala kontrollen (Sampson 2011).

Operationalisering

När undersökningar har gjorts på den kollektiva styrkan har ett antal olika metoder använts för hur den ska mätas. I Chicago gjordes 1995 en undersökning där 8 782 invånare från 343 bostadsområden undersöktes genom att mäta de boendes sannolikhet att ingripa utifrån en femgradig skala (Sampson m.fl. 1997). De fick svara på om de skulle ingripa om: (I) de såg barn som skolkade från skolan och istället hängde i ett gatuhörn (II) de såg barn måla graffitti på lokal byggnad (III) de såg barn uppträda respektlöst mot vuxna (IV) de såg ett slagsmål utanför deras hus (V) närmsta brandstation hotades av budgetnedskärningar (a.a.).

Fler liknande sätt där man använde specifika frågor för att mäta den upplevda kollektiva styrkan har använts i fler studier. Gibson m.fl. (2002) genomförde även de en studie där man undersökte om individer som kände sig socialt integrerade i sitt bostadsområde är mer benägna att uttrycka en uppfattning av hög kollektiv styrka. Undersökningen genomfördes på individnivå och data samlades in från tre olika bostadsområden från tre olika städer och delstater i USA. Undersökningen bestod av 1659 svar utspritt över de tre bostadsområdena (a.a.). Uppfattningen om den kollektiva styrkan undersöktes genom att fråga om: (I) sannolikheten för att vuxna i området skulle ta ansvar för beteendet bland unga som inte var deras egna barn. (II) sannolikheten för att grannar ringer till polis om de ser en misstänkt person hänga i kvarteret. Dessa frågor skulle ge svar på uppfattningen om den informella sociala kontrollen (a.a.). En annan faktor som också påverkar uppfattningen om den kollektiva styrkan är den sociala sammanhållningen. Uppfattningen om detta undersöktes genom att fråga: (I) När du genomför en tjänst till en granne, kan du då räkna med att grannen återgäldar tjänsten. (II) om du är i behov av hjälp med din bil som fastnat i lera eller snö framför din bostad, tror du då att dina grannar kommer hjälpa dig? (III) Skulle du beskriva ditt bostadsområde som en plats där människor för det mesta hjälper varandra eller en plats där människor mest går sin egen väg? I studien undersökte man också rädsla

för brott, social integration, oordning, tidigare utsatthet för brott och sociodemografiska faktorer (Gibson m.fl. 2002).

Det har även gjorts studier där man definierar vad kollektiv styrka innebär och utgår därifrån. Uchida m.fl. (2013) definierar kollektiv styrka som "...den kollektiva förmågan hos bostadsområdets invånare att generera ett socialt engagemang för att möta gemensamma mål och bevara delade värderingar" (s. 2).

Kollektiv styrkas effekter

Flertalet studier har undersökt vilken effekt kollektiv styrka eller upplevd kollektiv styrka har på bostadsområden. Undersökningar har visat att hög kollektiv styrka är associerat med lägre nivåer av våld (Sampson m.fl. 1997)(Sampson 2006). När en hög grad av kollektiv styrka är närvarande halveras mängden våld i jämförelse med områden där låg grad av kollektiv styrka råder (Ahern m.fl. 2013). En högre grad av personliga band till sin omgivning och organisationer är kopplat till en högre grad av kollektiv styrka vilket också innebär mindre brottslighet (Sampson 2006). Kollektiv styrka har bevisats vara stabilt över tid (a.a.). Vänskapliga band kan också hjälpa till att framkalla kollektiv styrka men sambandet mellan kollektiv styrka och våld blir svagare när man även kontrollerar för vänskapsband (Morenoff m.fl. 2001). Det innebär att trots starka sociala band, t.ex. mellan vänner, behöver det inte vara nog för att upprätthålla social kontroll (a.a.). Kollektiv styrka är generellt sett svagare i utsatta bostadsområden och i mer urbaniserade bostadsområden. I områden med en äldre population och de med en hög socio-ekonomisk status är den kollektiva styrkan högre (Sutherland m.fl. 2013).

Andra resultat som kommit fram när man undersökt kollektiv styrka är att social integration är den faktor som har störst effekt för den individuella uppfattningen av kollektiv styrka (Gibson m.fl. 2002). Uppfattningen om den sociala oordningen hade näst störst påverkan för den individuella uppfattningen av kollektiv styrka (a.a.). Undersökningen gjordes på tre bostadsområden i tre olika städer. Resultaten var relativt konsekventa för alla de tre undersökta städerna/bostadsområdena vilket talar för att liknande processer kan vara närvarande på skilda geografiska platser (a.a.). När det skapas sociala band mellan grannar kan det leda till anknytningar som utvecklas till en uppbyggnad av tillit mellan grannar och förväntningar på att grannarna är villiga att ingripa för att upprätthålla social kontroll (a.a.). Resultatet visade också att de som upplever sina grannar som pålitliga och som informella agenter av social kontroll och som är benägna att ingripa för att upprätthålla den sociala ordningen är signifikant mindre benägna att känna rädsla för brott (a.a.). De som bor i hyreslägenheter tenderar att visa lägre kollektiv styrka och en högre rädsla för brott (Kilewer 2013).

En ny studie där man undersökt uppfattningen om den kollektiva styrkan korrelerade med ett antal utfallsvariabler liknar denna uppsats undersökningsmetod. Man undersökte om den uppfattade kollektiva styrkan samvarierade med uppfattning om ohövlighet från grannar, tillfredsställelse med polis och rädsla för brott (Uchida m.fl. 2013). Resultaten visade att äldre upplevde mer kollektiv styrka och social sammanhållning. Det visade sig också att för de individer som tog emot ekonomiskt bidrag uppmättes ett signifikant samband med en låg upplevd kollektiv styrka (a.a.). Kvinnor upplevde lägre nivåer av social sammanhållning än män och de som ägde sina hem uppvisade en högre nivå av social sammanhållning (a.a.). Det som upplevde en högre kollektiv styrka och en

högre social sammanhållning upplevde lägre grad av ohövlighet. Hög kollektiv styrka visade också att man var mer nöjd med polisen men hög kollektiv styrka korrelerade inte med rädsla för brott (Uchida m.fl. 2013).

Det har även gjorts en undersökning i Sverige, Stockholm, där kollektiv styrka har undersökts. Resultaten visade att våld prediceras av låg kollektiv styrka (Sampson & Wikström 2008). Om man ser till den sociala strukturen och nivån av våld skiljer sig Stockholm och Chicago från varandra men det betyder inte att mekanismerna som länkar samman våld och bostadsområden skiljer sig åt (a.a.). Sverige är ett land med en modern välfärd och välplanerade bostadsområden, Chicago är en amerikansk stad med ojämlika förhållanden och segregering. Länderna skiljer sig majoriteten av invandringen kommer från olika delar av världen då man jämför Sverige med USA (a.a.). Resultaten liknar varandra trots dessa skillnader vilket är häpnadsväckande. För båda städerna gäller att kollektiv styrka skapas ur stabila boendeförhållanden och undermineras av en koncentration av fattigdom (a.a.). Dessa resultat kommer dock endast från en studie och mer liknande forskning behövs för att man ska kunna generalisera resultaten (a.a.).

Stigmatisering

Amerikaner har ett synsätt som kopplar afroamerikaner och andra utsatta minoritetsgrupper till brottslighet, våld, oordning vilka generellt sett är oönskade som grannar (Sampson & Raudenbush 2005). Detta synsätt förstärks av att den etniska segregeringen ökat över tid vilket lett till en koncentration av fattigdom (a.a.). I fattiga områden tenderar avvikande aktiviteter ske i offentligheten. Exempel på sådana aktiviteter kan vara offentligt drickande eller att ”hänga” på gatan (a.a.). Dessa aktiviteter sker istället i det privata i områden med högre socioekonomisk status (a.a.). Att sådana aktiviteter sker i det offentliga förstärker uppfattningen om att dessa problem främst kopplas till fattiga områden (a.a.). Om de medborgare som har det bättre ställt använder ett bostadsområdes etniska sammansättning som en mätare för hur allvarlig oordningen för området är, är det möjligt att de flyttar därifrån eller personligt slutar investera i bostadsområdet. Detta kan resultera i att mekanismer som sammankopplar etnicitet och oordning förstärks (a.a.).

En undersökning genomfördes där man testade om uppfattningen av ett bostadsområdes oordning är socialt konstruerat och skapas av mer än den faktiska nivån av oordning. Man ville ta reda på hur människor agerar utifrån hur de uppfattar oordning. Detta undersöktes genom att kontrollera polisdata från utvalda bostadsområden i Chicago, genomföra personliga intervjuer och genomföra en systematisk social observation av bostadsområdenas gator (Sampson & Raudenbush 2005). Resultaten visade att om man observerat oordning leder det till att man även upplever att det finns oordning i sitt bostadsområde (Sampson & Raudenbush 2004). Däremot har etnisk och ekonomisk kontext större betydelse. Det har visat sig att när ett bostadsområdes fattigdom och sammansättning av minoritetsgrupper ökar upplever områdets invånare, oavsett etnisk bakgrund, en högre grad av oordning (a.a.). Franzini m.fl. (2008) menar att observerad oordning inte entydigt kan sägas påverka den upplevda oordningen. De individuella egenskaperna hos bostadsområdets invånare och bostadsområdets sociala struktur kan bättre förklara upplevd oordning (a.a.). De menar också att det snarare är ett bostadsområdes fattigdom som påverkar den upplevda oordningen istället för den etniska sammansättningen (a.a.).

Det har visat sig att hur allmänheten uppfattar ett bostadsområde kan påverka alla typer av människor egen uppfattning om området (Sampson & Raudenbush 2005). De kommer troligen att flytta från området eller sluta personligt investera sig i heterogena bostadsområden där risken för oordning anses vara hög (a.a.). Detta innebär att ansträngningar att minska den synliga oordningen kan generera flera positiva effekter (a.a.). Detta kan göras genom att städa gator, måla över graffitti, flytta övergivna bilar, minska offentlig konsumtion av alkohol, jobba mot prostitution och drogförsäljning. Dessa effekter är möjligen endast av begränsad art i bostadsområden med stor andel etniska minoriteter och fattiga. Den upplevda oordningen har en tydlig betydelse för ett bostadsområde (a.a.).

Kritik mot kollektiv styrka

Kritik mot undersökningar som görs på bostadsområden består främst i den ”godtyckliga” gränsdragningen som delar upp olika bostadsområden. T.ex. kan två familjer som bor rakt över gatan från varandra anses tillhöra två olika bostadsområden även att de delar sociala band (Sampson 2006). Därför är det viktigt att räkna med att det kan finnas länkar som knyter samman och påverkar invånare som tillhör olika bostadsområden. Detta synsätt ifrågasätter antagandet att bostadsområden kan liknas vid öar som fungerar självständigt (a.a.). Det är även viktigt att belysa då ett brott i ett bostadsområde kan leda till ett nytt brott i ett annat område som en hämndaktion. Områden med låg kollektiv styrka kan påverka närliggande områden negativt (a.a.). I denna studie bör detta inte vara ett problem då den kollektiva styrkan mäts utifrån varje enskild individs egna uppfattning.

METOD

Urvalet av de som tilldelades enkäten gjordes med ett slumpmässigt urval av trappuppgångar i de undersökta bostadsområdena. Samtliga hushåll i ett trapphus som ingick i urvalet tilldelades en enkät. Totalt finns det 416 trappuppgångar i de undersökta områdena, 87 av dessa ingick i det urval som tilldelades enkäter. Dock var det ett trapphus man inte fick tillträde till och därför bestod det faktiska urvalet av 86 trappuppgångar vilka innehöll 1255 hushåll. 691 enkäter besvarades vilket innebär en svarsfrekvens på 55 %.

Undersökningen har vissa snedfördelningar om man tittar på respondenterna. Gruppen unga, som består av åldern 15-25, är kraftig underrepresenterad. Den äldsta gruppen i undersökningen, ålder 61 eller äldre, är kraftigt överrepresenterad. Den yngsta gruppen motsvarar 6,2 % av det totala antalet respondenter medan den äldsta gruppen motsvarar 46,7 %. Även gruppen kvinnor är överrepresenterad, 59,5 % i jämförelse med männen. Man ska vara medveten om att denna snedfördelning kan påverka resultaten på det sättet att de främst kommer spegla äldres och kvinnors åsikter. När resultaten analyseras kommer det att tas hänsyn till denna snedfördelning.

Områdena

Enkäten har delats ut till fyra delområden i Malmö. Malmö stad består av 134 delområden fördelat på 10 stadsdelar (Gerell 2013). De fyra delområdena är Bellevuegården, Kroksbäck, Södertorp och Holma. Dessa fyra områden tillhör stadsdelen Hyllie i södra Malmö där invånarna för det mesta bor i flerfamiljshus

som byggdes under miljonprogramsepoken under slutet av 1960-talet till början av 1970-talet (Gerell 2013). Områdena består mestadels av bostäder och där det finns ett litet antal arbetsplatser, serviceinrättningar och nöjesplatser (a.a.). De som är bosatta i bostadsrättsföreningar har generellt en högre inkomstnivå och lägst är inkomsten för de som bor i MKB-bostäder (a.a.). I Holma och Kroksbäck är andelen med utländsk bakgrund hög liksom andelen barn och ungdomar jämfört med de två andra områdena. Enkäterna delades ut inom dessa områden men villaområden och äldreboenden uteslöts och är därför exkluderade från undersökningen (a.a.).

Kategorisering av öppna frågor

Eftersom frågan som ska undersökas var en öppen fråga där respondenterna var fria att ange vilket svar de ville är det svårt att analysera svaren som de är. Att använda öppna frågor är bra då många respondenter kan uppleva sig begränsade att aldrig få uttrycka sig i egna ord när de fyller i en enkät. Det kan leda till att de blir missnöjda och undviker att svara på enkäten och därför är det bra att använda öppna frågor (Jacobsen 2007). En förutsättning för att öppna svar ska ge tillförlitlig och giltig data är att den kan bearbetas systematiskt och kritiskt så de kan leda till ny kunskap (Malterud 2009). Var i enkäten frågan är placerad och hur den är formulerad påverkar den kunskap vi får. Påverkan kommer även från hur resten av enkäten är formulerad vilket kan vinkla respondentens svar genom att respondentens frihet begränsas (a.a.). De öppna frågorna kan lätt bli ledande på grund av sin plats i ett sammanhang där liknande frågor kan vara ”förhandsbesvarade” tidigare i formuläret (a.a.). En öppen fråga kan i värsta fall fungera som en självuppfyllande profetia för att bekräfta forskarens förförståelse (a.a.).

Svaren från öppna frågor kan ge en tung eller stel version av det folk verkligen känner. Svaren kan vara svåra att förstå samt att stavnings- och formuleringsförmågan varierar hos respondenterna (Malterud 2009). Eftersom fallgroparna och felkällorna är många är det därför viktigt att analysen av svaren görs grundligt och systematiskt (a.a.). Svaren bör tas med en viss skepticism då svaren alltid består av svaga data som är kraftigt begränsad i jämförelse med kvalitativ data som samlats in vid ett möte med informanterna (a.a.).

För att göra svaren mer överskådliga och för att kunna genomföra en kvantitativ analys har de öppna svaren kategoriserats. Först skiljdes de positiva svaren från de negativa svaren och sedan granskades svaren överskådligt och passande kategorier togs fram. Kategorierna består dels av ämnen som berörs i annan forskning som social och fysisk ordning och kriminalitet och några kategorier valdes då många svar kunde kopplas till ämnet, t.ex. bostads- och hyresvärdens roll. De slutliga kategorierna som de positiva svaren från fråga 4 delades in i var Stadsdelens utformning, Bostads- och hyresvärdens roll, Social struktur och Övrigt. De negativa svaren delades in i följande kategorier: Social ordning, Fysisk ordning, Kriminalitet, Stadsdelens utformning, Bostads- och hyresvärdens roll och Övrigt.

Social ordning består av svar som rör gäng, bråk, mycket ungdomar och otrygghet m.m. Ett exempel på ett svar som kategoriserades som social ordning var ”Mkt barn & gäng ute och hänger” eller ”Ingen trygghet, rädsla”. Den fysiska ordningen består av svar där respondenter angett t.ex. klotter, nedskräpning, smutsigt och skadegörelse m.m. som negativa områdesfaktorer. Exempel på svar

som kategoriserats som fysisk ordning var ”Nedskräpning, förstörd belysning”. Social struktur symboliseras av svar som framhåller grannarna i en positiv dager och de som beskriver sitt bostadsområde som lugnt, trevligt och tryggt. För beskrivning av vad de övriga kategorierna innehåller för svar se bilaga 1.

Som tabell 1 visar är det vanligaste svaret bland de negativa faktorerna något som kan kopplas till social ordning med 150 svar. Stadens utformning är den näst största kategorin med 85 negativt angivna svar och de övriga kategorierna har en svarsfrekvens mellan 38 – 44 svar. Tabellen visar även fördelningen för de positiva kategorierna som är markerade med ett plustecken framför variabeln. Det går att utläsa att stadsdelens utformning är den mest förekommande kategorin med 318 svar som kan kopplas till kategorin, social struktur kommer därefter med 172 svar.

Tabell 1

Variabel	N	Antal svar
Negativa faktorer:		
Social ordning	691	150
Fysisk ordning	691	38
Kriminalitet	691	40
Stadsdelens utformning	691	85
Bostads- hyresvärdens roll	691	44
Övrigt	691	42
Positiva faktorer:		
+Stadsdelens utformning	691	318
+Bostads- hyresvärdens roll	691	87
+Social Struktur	691	172
+Övrigt	691	28

Kollektiv Styrka

För att få fram ett mått på den upplevda kollektiva styrkan har fyra frågor från enkäten slagits ihop och skapat en ny variabel. De fyra frågorna bestod av: ”Tycker du att människorna i det här bostadsområdet är villiga att hjälpa sina grannar?”; ”Tycker du att man kan lita på människor som bor i ditt bostadsområde?”; ”Om några barn sprayar klotter på en byggnad i grannskapet, tror du att dina grannar skulle ingripa?” och ”Om det var ett slagsmål framför ditt hus och någon får stryk eller blir hotad, tror du att dina grannar skulle ingripa?”. De två första frågorna speglar den upplevda sammanhållningen och de två sista frågorna speglar den upplevda sociala kontrollen i bostadsområdet.

Svarsalternativen till frågorna bestod av fem alternativ: 1. Ja alltid 2. Oftast 3. Ibland 4. Sällan 5. Aldrig. Att slå ihop flera variabler som en indikator på ett större fenomen kallas index. Dessa variabler är alla kodade med samma värden och behöver därför inte normeras för att kunna jämföras. För att testa hur pass väl variablerna som ingår i indexet hänger ihop användes Cronbach’s Alpha. Detta test antar ett värde mellan 0 till 1 där högre värden talar för att variablerna bättre hänger ihop. Gränsvärdet för denna skala är 0,7 där värden över detta talar för att

indexet är tillräckligt bra för att använda (Djurfeldt & Barmark 2009). Indexet för de undersökta variablerna antog ett värde av 0,733 vilket talar för att indexet är tillförlitligt.

Svar som närmar sig alternativet ”Ja alltid” på skalan representerar en högre upplevd kollektiv styrka och alternativet ”Aldrig” lutar åt en lägre upplevd kollektiv styrka. I SPSS har dessa värden omvänts så att alternativet ”Ja alltid” innebär ett värde av 5 och detta går stegvis nedåt till alternativet ”Aldrig” som innebär ett värde av 1. Individerna som antar ett högt värde i den indexerade variabeln upplever alltså en hög kollektiv styrka, de med ett lågt indexerat värde upplever en låg kollektiv styrka.

Värdena har därefter normerats där det lägsta värdet tilldelats värde 0 och det högsta värde 1. Detta brukar användas när man vill jämföra svar där olika antal svarsalternativ har använts. I detta fall är frågorna uppbyggda på samma sätt och kan därför jämföras som de är. Däremot behöver värdena normeras då de som inte angett ett svar på en eller två av frågorna ska tilldelas ett medelvärde men detta beskrivs mer noggrant nedan under rubriken bortfall. Den slutliga variabeln som beskriver kollektiv styrka är kodad från lågt till högt där det lägsta värdet är 0,00 och det högsta värdet är 4,00. Den upplevda kollektiva styrkan baseras på 636 giltiga respondenter, 55 respondenter har fallit bort och medelvärdet för den upplevda kollektiva styrkan är 2,21 som visas i tabell 2.

Tabell 2

Statistik för den upplevda kollektiva styrkan

	N	Bortfall	Medelvärde	Median
Kollektiv Styrka	636	55	2,21	2,25

Den kollektiva styrkan har också delats upp i två grupper för att kunna jämföra svarsfördelningen mellan de med hög upplevd kollektiv styrka mot de som angett en låg upplevd kollektiv styrka. Gränsen har dragits vid medianvärdet för den uppmätta kollektiva styrkan. Medianen går att se i tabell 2 och antar värdet 2,25. Respondenter som antar ett värde på 2,25 och lägre har kodats ha en låg upplevd kollektiv styrka och värden över 2,25 innebär en hög upplevd kollektiv styrka. I gruppen som anses ha en låg upplevd kollektiv styrka ingår 342 respondenter, 53,8 % av det faktiska urvalet. Gruppen med hög upplevd kollektiv styrka som antar ett värde över medianen består av 294 (46,2 %) respondenterna.

Med denna uppdelning går det att göra en enkel analys för att undersöka hur svaren fördelar sig när man jämför hög och låg upplevd kollektiv styrka. Denna analys kommer användas som en första ansats att besvara frågeställningen men kommer sedan studeras närmare med hjälp av en binär logistisk regression för att säkerställa att vi inte har ett skensamband. Ett skensamband innebär ett statistiskt samband som inte är ett reellt orsakssamband (Djurfeldt 2010).

Signifikanstest

Det kommer göras en undersökning på om variabeln kollektiv styrka är signifikant korrelerad med de olika svarskategorierna. Detta signifikanstest kommer göras med en korstabell och undersöka sambandet med ett χ^2 -test. Detta test används då det är två kvalitativa variabler som ska undersökas (Djurfeldt 2010). Ett χ^2 -test jämför de observerade frekvenserna med de

förväntade frekvenserna i korstabellen. De förväntade frekvenserna är den fördelning som kan förväntas om variablerna saknar samband (Djurfeldt 2010). Det räcker dock inte att det finns en skillnad mellan de observerade frekvenserna och de förväntade frekvenserna för att man ska säga att de är beroende av varandra. Skillnaden måste överstiga ett visst kritiskt värde för att man ska kunna utesluta att den beror på slumpen. Ju mer de avviker från varandra desto säkrare kan man vara på att det inte beror på slumpen (a.a.). Ett värde under 0,05 innebär att man kan säga att sambandet till 95 % säkerhet inte beror på slumpen och att variablerna med största sannolikhet är beroende av varandra. I resultatet kommer även Phi presenteras för att bestämma styrka och riktning i sambandet. I tabellen som senare kommer presenteras i resultatet kommer den uppmätta Phi-siffran visas och signifikansnivån kommer presenteras med stjärnor. En stjärna innebär en signifikans på 0,05-nivån och två stjärnor innebär en signifikans på 0,01-nivån. Detta innebär för en stjärna att man med 95 % säkerhet kan utesluta att det är slumpen som skapat det uppmätta sambandet, vid två stjärnor kan man med 99 % säkerhet utesluta slumpen (Djurfeldt 2010).

Ett signifikanstest kommer även göras när den kollektiva styrkan inte är uppdelad i två grupper. Variabeln kommer då vara på en kvotskala för att undersöka om det blir några skillnader mellan variablerna från det tidigare signifikanstestet då kollektiv styrka var binär. Detta signifikanstest kommer göras med ett independent-samples T-test i SPSS. Detta test används när man har en kvalitativ variabel och en kvantitativ. I detta fall är kategorivariablerna kvalitativa då de är på en nominalskala och kodade 0 eller 1. När respondenterna i enkäten inte har svarat ett svar som kan kopplas till en kategori kodas de som 0/Nej för nämnd kategori och om de svarat inom kategorin kodas de som 1/Ja. Den kvantitativa variabeln är Kollektiv Styrka som är kodad från lågt till högt där låga siffror motsvarar en låg upplevd kollektiv styrka och höga siffror motsvarar en hög upplevd kollektiv styrka. När man gör ett independent-samples T-test krävs det att man undersöker fler än 30 fall vilket denna undersökning gör (Djurfeldt 2010). Testet är till för att undersöka om skillnaden mellan två grupper är signifikant. I detta fall är de två grupperna ”Ja” och ”Nej” för varje kategorivariabel. Undersökningen går ut på att testa om det finns en signifikant skillnad avseende den upplevda kollektiva styrkan och de som kodats ”Ja” respektive ”Nej” på de beroende kategorivariablerna.

När detta test görs i SPSS får man fram en tabell där ”Levene’s test for equality of variances” presenteras. En förutsättning för att kunna signifikanstesta dessa variabler är att spridningen ska vara ungefär lika för båda populationerna. Detta visar ”Levenes test for equality of variances” (Djurfeldt 2010). Det intressanta i detta test är att titta på signifikansen. Ett värde över 0,05 innebär att det kan antas att variansen i de båda grupperna är lika och vi ska då avläsa t-värdet på raden kallad ”Equal variances assumed” (a.a.). På samma rad går det även att avläsa signifikansen under ”Sig. (2-tailed) vilket testar om medelvärdeskillnaden som beskrivs i ”Mean Diff.” är signifikant. Om skillnaden är signifikant innebär det att man med 95 % säkerhet kan säga att skillnaden i det slumpmässiga urvalet också kan återfinnas i den större populationen (a.a.). En signifikans i detta test skulle innebära att det finns ett signifikant samband för den kollektiva styrkan och de som svarat ja respektive nej för de undersökta kategorivariablerna. Hade ”Levenes test...” visat ett signifikant värde (under 0,05) hade vi istället läst av tabellen efter raden kallad ”Equal variances not assumed” då spridningen i de båda grupperna

hade varit för olika (Djurfeldt 2010). I detta arbetes resultatdel kommer en tabell presenteras med varje variabls t-värde i förhållande till den kollektiva styrkan.

Logistisk Regression

Materialet kommer även att analyseras med hjälp av en binär logistisk regression. De tidigare analyserna som gjorts kommer vara ett första steg i att besvara frågeställningen men dessa samband kommer även testas mer noggrant med hjälp av denna analysmetod. Logistisk regression kommer användas för att undersöka sambandet mellan den upplevda kollektiva styrkan och de kategoriserade svaren från frågan om de positiva och negativa faktorerna med respondenternas områden. Vid en logistisk regression krävs det att den beroende variabeln är binär, alltså att den endast kan anta två värden (Djurfeldt & Barmark 2009). I detta fall kommer de beroende variablerna bestå av de öppna svar som kategoriserats (social oordning, fysisk oordning, kriminalitet, stadsdelens utformning både positiv och negativ, bostadsvärdens roll både positiv och negativ och social struktur). En logistisk regression använder också oberoende variabler och dessa ska vara antingen binära, kvantitativa (kvot eller intervallskala) eller dummyvariabler (a.a.). De oberoende variablerna kommer bestå av den upplevda kollektiva styrkan som är en kvantitativ variabel och de variabler som finns beskrivna nedan (kön, bo i MKB, sysselsättning, ålder 26-40, om inkomsten täcker utgifterna, antal våningar i huset och utländsk bakgrund). I en logistisk regression får man reda på oddset för utfallet i y (den beroende variabeln) i förhållande till de oberoende variablerna (a.a.). Resultatet från det tidigare testet där skillnader mellan medelvärden gjordes kommer användas för att bestämma vilka variabler som kommer undersökas med hjälp av en binär logistisk regression. Signifikanta värden (under 0,05) och sig.-värden som understiger 0,10 kommer analyseras närmare för att säkerställa att sambanden inte är skensamband. Värden som antar en signifikans under 0,10 kommer markeras med ett kors.

Variabler

Ett antal variabler kommer användas för att undersöka korrelationen mellan kollektiv styrka och vilka faktorer man tenderar att ange som positiva och negativa faktorer med sitt bostadsområde. Kön är kodat som en binär variabel där Man=0 och Kvinna=1. Att ha MKB som hyresvärd kommer användas i undersökning där 1 innebär att man har detta bolag som hyresvärd och 0 att man inte har det. MKB står för *Malmö kommunala bostadsbolag* och ägs av Malmö stad (MKB 2014). De som bor i MKB-lägenheter har visat sig vara mer kopplade till ett antal demografiska variabler, de upplever en lägre kollektiv styrka och låg socioekonomisk status (Gerell 2013). Frågan om sysselsättning i enkäten har kodats om till binära variabler. Arbetande, student, pensionär och arbetssökande har kodats om till enskilda binära variabler där 1=JA och 0=NEJ. Om hushållets inkomst täcker de behov man har kodas som 1=JA och 0=NEJ. Variabeln våningar anger hur många våningar det finns i det bostadshus man bor i och går efter en kvotskala. Utländsk bakgrund har gjorts om till en binär variabel där en individ med två föräldrar som är födda utanför Sverige är kodade med 1=JA. De med båda föräldrarna födda i Sverige eller en förälder född i Sverige och en utomlands är kodade som 0=NEJ. Denna definition har gjorts efter hur statistiska centralbyrån (2008) har beskrivit utländsk bakgrund. ”Utländsk bakgrund har personer som är utrikes födda eller inrikes födda med två utrikes födda föräldrar” (Statistiska Centralbyrån 2008. s. 76). Alla dessa variabler kommer undersökas men alla resultat från dessa undersökningar kommer inte presenteras i resultatet.

Resultatredovisning

Resultaten från de logistiska regressionerna kommer sedan presenteras i tabeller med viss utvald statistik. Till att börja med kommer kollektiv styrka undersökas som ensam oberoende variabel i förhållande till den beroende variabeln. Detta presenteras i modell 1. I modell 2 kommer ytterligare oberoende variabler tillföras (kön och bo i MKB) för att undersöka hur det påverkar den kollektiva styrkan i förhållande till den beroende variabeln. I modell 3 förs de resterande oberoende variablerna in för att undersöka hur den kollektiva styrkan påverkas och om det finns fler variabler som visar ett signifikant samband. Siffrorna i tabellerna kommer bestå av oddskvoten. Vanligtvis brukar β -koefficienten presenteras när resultatet från en logistisk regression ska redovisas. Forskaren har i detta fall istället valt att presentera oddskvoten då detta värde anses vara enklare att tolka och ge en tydligare bild över hur starkt sambandet är mellan de oberoende och beroende variablerna. När oddskvoten antar ett värde under 1 innebär det ett negativt samband för de undersökta variablerna. Det betyder att när den oberoende variabeln ökar minskar oddset för ett utfall i den beroende variabeln (y) (Djurfeldt & Barkmark 2009). Nagelkerkes R^2 kommer också redovisas. Denna analys visar hur mycket av den totala informationen som kan föras tillbaka på de förklarande variablerna (a.a.). Om t.ex. värdet är 0,50 innebär det att 50 % av den totala informationen kan föras tillbaka på de förklarande variablerna.

Det är resultaten från de logistiska regressionerna som de slutliga resultatanalyserna kommer baseras på. Signifikanta samband då den upplevda kollektiva styrkan är uppdelad i låg och hög anses inte som ett säkert mått att använda för att dra några generella slutsatser. Däremot ger det en lättöverskådlig bild och en antydning om hur sambandet mellan upplevd kollektiv styrka och vilka positiva och negativa faktorer man ser hos sitt område. Därför kommer denna analys användas då den upplevda kollektiva styrkan är uppdelad i två grupper.

Bortfall

Då den upplevda kollektiva styrkan mäts genom att slå ihop svaren från fyra olika frågor i enkäten påverkas resultatet av det interna bortfallet. Vissa respondenter har av någon anledning valt att inte svara på dessa frågor och då går det inte att mäta deras upplevda kollektiva styrka. För att minska det interna bortfallet har en strategi används där ett medelvärde har tilldelats de svarsalternativ som har lämnats tomma. Då det är fyra frågor i enkäten som här berörs har det interna bortfallet fördelat sig olika för respondenterna där vissa undvikit att svara på alla frågor och andra har svarat på tre av frågorna men utelämnat en. Forskaren har då valt att begränsa sig i utdelningen av medelvärde till utelämnade svar. Som krav för att ett medelvärde ska delas ut är att respondenten svarat på minst en av frågorna som rör tilliten till sina grannar ("Tycker du att människorna i det här bostadsområdet är villiga att hjälpa sina grannar?"; "Tycker du att man kan lita på människor som bor i ditt bostadsområde?") och minst en av frågorna som rör om man tror grannarna skulle ingripa för området ("Om några barn sprayar klotter på en byggnad i grannskapet, tror du att dina grannar skulle ingripa?" och "Om det var ett slagsmål framför ditt hus och någon får stryk eller blir hotad, tror du att dina grannar skulle ingripa?"). De som endast svarat på en av de fyra frågorna eller lämnat alla fyra svarsrutor tomma räknas som bortfall när den upplevda kollektiva styrkan beräknas.

Utdelning av ett medelvärde på ett utelämnat svar har gått till så att svaren för denna respondent har adderats ihop och sedan delats på antalet angivna svar. T.ex.

har #140 svarat på tre av de fyra frågorna, efter att värdena har normerats adderas dessa tal vilka är $0,50 + 0,25 + 0,50 = 1,25$. Detta tal delas med antalet svar vilket i detta fall är 3; $1,25/3 = 0,42$. Detta innebär att respondent #140 tilldelas det normerade värdet 0,42 på frågan ”Tycker du att människorna i det här bostadsområdet är villiga att hjälpa sina grannar?” som denne inte hade svarat på i enkäten. Det tidigare bortfallet för den upplevda kollektiva styrkan innan denna strategi användes var 89 fall. Efter att de som svarat på minst en av frågorna från de två olika kategorierna tilldelats ett medelvärde på en obesvarad fråga är bortfallet för den upplevda kollektiva styrkan 55 fall. Alltså har 34 respondenter tilldelats ett medelvärde på en eller två av frågorna de inte svarat på som mäter den upplevda kollektiva styrkan. En av dessa 34 fall hade endast svarat på två av de fyra frågorna, de resterande 33 hade svarat på 3 av de fyra frågorna.

Variabeln kön har även den ett visst bortfall. Dels är det 6 respondenter som inte svarat på denna fråga och räknas därför som bortfall. Det är även 11 respondenter som kryssat i båda könvariablerna (man och kvinna), dessa har räknats som internt bortfall då det inte går att säga vilket kön som svarat på frågan eller om det är två personer av olika kön som fyllt i enkäten tillsammans. Detta innebär att uträkningar där variabeln kön används är dessa respondenter borträknade och variabeln kön har då ett bortfall på 17 respondenter. För övriga variabelers bortfall se tabell 3.

Tabell 3

Bortfall för förklarande variabler	N	Bortfall
Kollektiv Styrka	636	55
Kön	674	17
Bo i MKB	684	7
Sysselsättning	670	21
Inkomst täckning	664	27
Utländsk bakgrund	685	6
Ålder	689	2
Våningar	643	48

Avgränsningar

En avgränsning som gjorts är att variabeln övrigt inte undersöks i arbetet. Kategorin övrigt skapades för att samla ihop svar som var odefinierade eller för otydliga för att kunna delas in i en kategori. Då de svar som finns i kategorin inte tillför material som denna uppsats vill undersöka har valet gjorts att utesluta dessa två variabler från analyserna. Både den positiva och negativa övrigt-kategorin består av ett litet antal svar och därför anses det av författaren inte vara ett problem att utesluta dessa från undersökningen.

Ett val har även gjorts att endast undersöka den kollektiva styrkan på individnivå. Hade möjligheter funnits hade det även varit intressant att undersöka den kollektiva styrkan för de olika bostadsområdena var för sig men tid- och platsbrist har gjort att detta alternativ valts bort.

Etik

Då det inte samlats in någon egen data och ingen individdata av känslig karaktär har använts har heller inte någon etikprövning genomförts. Någon etikprövning genomfördes inte heller i originalundersökningen ”Bränder, skadegörelse, grannskap och socialt kapital” och därför ansågs det inte heller nödvändigt att göra en sådan för detta arbete heller (Gerell 2013).

Arbetet har genomförts utifrån etiska riktlinjer publicerade av vetenskapsrådet (2011). En forskare som genomför en undersökning förväntas göra sitt bästa för att genomföra forskning av hög kvalitet. Forskaren ska då stå fri från yttre påverkningar och manipulering (a.a.). Vetenskapsrådet anger också ett antal ståndpunkter att utgå ifrån för att hålla en god forskningssed som detta arbete utgår ifrån. Forskaren ska alltid tala sanning om sin forskning och ska alltid medvetet granska och redovisa utgångspunkterna för sina studier (a.a.). Forskaren ska öppet redovisa sina metoder och resultat och även kommersiella intressen och andra bindningar (a.a.). Forskaren ska inte stjäla resultat från andra. Forskaren ska hålla ordning i sin forskning och sträva efter att bedriva forskning utan att skada människor djur eller miljö. Forskaren ska även vara rättvis i sin bedömning av andras forskning (a.a.).

Det som främst gäller för denna uppsats är risk för stigmatisering. Även om individdata inte behandlas som kan peka ut enskilda personer kan studiens resultat peka ut en hel grupp eller ett bostadsområde. Forskaren kommer ha detta med sig när resultaten ska presenteras och i analysdelen för att inte peka ut enskilda grupper eller områden på ett negativt sätt som kan missgynna dem i framtiden.

RESULTAT

Enkätens fråga 4, ”Vad är bra respektive dåligt med ditt bostadsområde?” är vad denna undersökning kommer behandla. Av de 691 personer som besvarat enkäten har 529 (76,6 %) noterat ett svar på denna fråga. Det kan alltså innebära att de angett något positivt, något negativt eller både och som svar. 495 (71,6 %) respondenter har angett något positivt på frågan och 334 (48,3 %) har angett något negativt på denna fråga. Av de som svarat på frågan tenderar åldersgruppen ”41-60” att svara på frågan oftare än de övriga åldersgrupperna. 81,9 % av de mellan åldrarna 41-60 har besvarat fråga 4 i enkäten medan de övriga grupperna har en svarsprocent mellan 74,3 % till 76,7 % på fråga 4.

Ålder & kön

Vid en närmare undersökning av de som angett ett negativt svar på fråga 4 går det att se en signifikant skillnad mellan åldersgrupperna. Åldersgruppen ”26-40” är den grupp som procentuellt angett flest negativa svar av åldersgrupperna. Inom gruppen har 87 respondenter angett ett negativt svar på fråga 4 i enkäten vilket motsvarar 64,4 % av åldersgruppen. Den åldersgrupp som procentuellt har angett minst antal negativa svar är åldersgruppen ”61 eller äldre” som angett 127 negativa svar men detta motsvarar endast 39,3 % av den totala gruppen. Båda dessa grupper visar ett signifikant samband i fördelningen av svar. Då åldersgruppen 26-40 visar att de anger signifikant fler negativa svar än de andra åldersgrupperna kommer denna grupp att användas till de mer djupgående analyserna som kommer genomföras senare. I åldersgruppen ”15-25” har 46,5 %

angett ett negativt svar och i åldersgruppen ”41-60” har 53,2 % angett ett negativt svar på frågan ”Vad är dåligt med ditt område?”.

Tabell 4

Angivna negativa svar

fördelat inom åldersgrupperna.	N	Ja %	Nej %
15-25	43	46,5	53,5
26-40	135	64,4**	35,6**
41-60	188	53,2	46,8
61 eller äldre	323	39,3**	60,7**
Totalt	689	48,5	51,5

** Korrelationen är signifikant på 0,01-nivån

* Korrelationen är signifikant på 0,05-nivån

Fördelning mellan kön visar att 78,1 % av kvinnorna och 74,5 % av männen har angett ett svar på fråga 4. Av kvinnorna har 73,7 % angett något positivt på fråga 4 och 50,1 % har angett något negativt. De män som angett ett positivt svar består av 69,5 % och andelen som har angett ett negativt svar består av 46 %.

Låg och hög kollektiv styrka

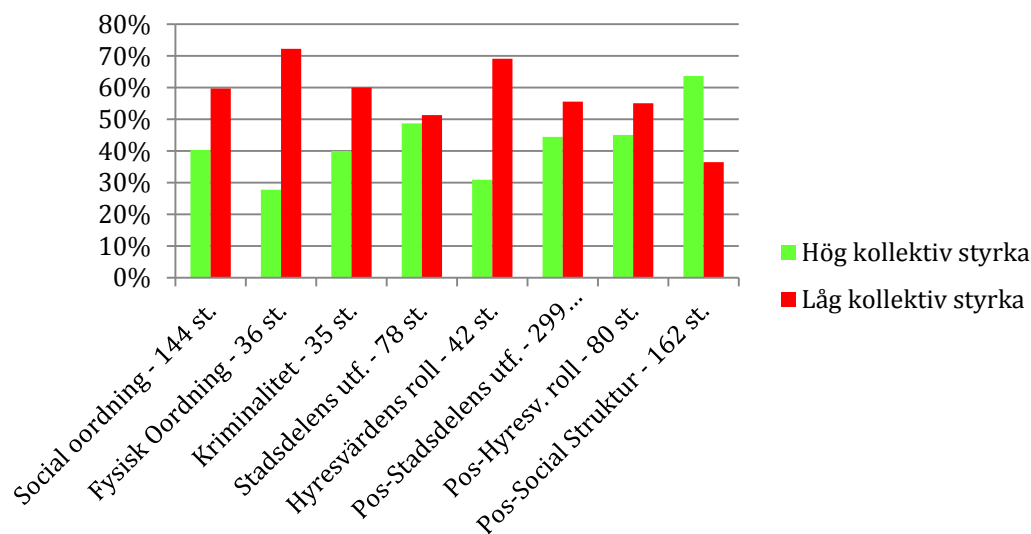
För att besvara frågeställningarna; ”Hur påverkar den upplevda kollektiva styrkan vilka negativa/positiva sidor man ser hos sitt område?” används ett stapeldiagram för att se om det finns några samband mellan den upplevda kollektiva styrkan och de olika svarskategorierna. Resultatet visas i Figur 5.

Det tabellen visar är alla de som är kodade 1 (angett ett svar tillhörande nämnd kategori) och hur många respondenter som ingår för varje alternativ. Dessa respondenter är sedan uppdelade på hög- och låg upplevd kollektiv styrka och visar skillnader och likheter i svarsfördelningen. Det som kan utläsas från tabellen är att betydligt fler har angett social oordning, fysisk oordning, kriminalitet och bostads- och hyresvärdens roll som en negativ faktor med området om de upplever kollektiv styrka under medianvärdet. Det går även att utläsa att betydligt fler har angett social struktur som en positiv faktor med bostadsområdet om man har registrerats med ett värde över medianen för den upplevda kollektiva styrkan.

Social struktur är den enda kategorin där de med hög upplevd kollektiv styrka har angett fler svar i jämförelse med de med låg upplevd kollektiv styrka. Denna tabell talar för att de med en låg upplevd kollektiv styrka tenderar att ange social oordning, fysisk oordning, kriminalitet och bostads- och hyresvärdens roll som negativa faktorer med sitt bostadsområde. Tabellen visar också att de med en hög upplevd kollektiv styrka tenderar att se den sociala strukturen som en positiv faktor med sitt bostadsområde. Störst skillnad mäts för variabeln fysisk oordning där 72 % av svaren kommer från de som upplever en låg kollektiv styrka. Även bostads- och hyresvärdens roll visar stora skillnader där 69 % av de med låg upplevd kollektiv styrka angett detta alternativ som en negativ faktor. För variabeln social struktur som är en positiv faktor för bostadsområdet står 64 % av svaren att tillskrivas de med en hög upplevd kollektiv styrka.

Figur 5

Svarsfrekvens uppdelat på hög och låg kollektiv styrka.



Signifikanstest av kollektiv styrka och beroende variabler

Då antalet som angett en kategori som svar skiljer sig så mycket mellan variablerna är det svårt att dra några direkta slutsatser från denna tabell. Den ger en indikation på hur svaren fördelar sig mellan de med en låg upplevd kollektiv styrka från de med en hög upplevd kollektiv styrka. Exempelvis har fler än dubbelt så många av de med låg upplevd kollektiv styrka angett bostads- och hyresvärdens roll som en negativ faktor med bostadsområdet jämfört med de med hög upplevd kollektiv styrka, 69 % vs. 31 %. Om man ser till antalet är det endast 29 respondenter som representerar de med låg upplevd kollektiv styrka och 13 respondenter som representerar de med hög upplevd kollektiv styrka. För att undersöka om sambandet mellan de beroende variablerna och den upplevda kollektiva styrkan är signifikant görs en korstabell med ett χ^2 -test var phi-resultat redovisas i tabell 6.

Tabell 6

Korstabellanalys med angivna variabler i förhållande till upplevd kollektiv styrka

	N	Phi-värde
Social oordn.	636	-,065
Fysisk oordn.	636	-,091*
Kriminalitet	636	-,030
Stadsdels. Utf.	636	-,019
Bostads-/Hyr.roll	636	-,081*
+Stadsdels. Utf.	636	-,033
+Bostads-/Hyr.roll	636	-,009
+Social Struktur	636	,203**

** Korrelationen är signifikant på 0,01-nivån

* Korrelationen är signifikant på 0,05-nivån

I tabell 6 går det att utläsa hur den kollektiva styrkan korrelerar med de olika kategorierna. Den kollektiva styrkan är i denna tabell uppdelad som låg och hög där grupperna är uppdelade efter medianvärdet. Vi kan se att tre värden är signifikanta. Fysisk ordning, bostads- och hyresvärdens roll och social struktur har alla ett signifikant samband med den upplevda kollektiva styrkan när man jämför låg och hög upplevd kollektiv styrka. Fysisk ordning och bostads- och hyresvärdens roll är signifikanta på 0,05-nivån och har negativa samband. Det innebär att de som ingår i gruppen med låg kollektiv styrka tenderar att ange fysisk ordning och bostads- och hyresvärdens roll som negativa faktorer med bostadsområdet i en högre grad än de med hög upplevd kollektiv styrka. För social struktur är sambandet tvärtom och talar för att de som har en hög upplevd kollektiv styrka oftare anger den sociala strukturen som en positiv faktor med bostadsområdet än med låg upplevd kollektiv styrka. Detta samband kan med 99 % säkerhet uteslutas från sluppen.

Om man istället undersöker sambandet när kollektiv styrka är en kvotvariabel och gör det med ett independent samples t-test i SPSS blir resultaten annorlunda. Låga värden representerar en lägre upplevd kollektiv styrka och högre värden representerar en högre upplevd kollektiv styrka. Det går att se i tabell 7 att värdena har förändrats från tidigare analys då kollektiv styrka var uppdelad i låg och hög. Nu är istället Social ordning, fysisk ordning och social struktur signifikanta. Bostads- och hyresvärdens roll som var signifikant i den tidigare analysen är inte längre signifikant. Däremot är den signifikant på 0,10-nivån. Social ordning som inte var signifikant i det tidigare testet är nu här signifikant på 0,01-nivån. Variablerna kriminalitet, stadsdelens utformning, bostads- och hyresvärdens roll och de positiva variablerna stadsdelens utformning och bostads- och hyresvärdens roll är inte signifikanta. Det innebär att vi inte hittat ett samband mellan dessa variabler och upplevd kollektiv styrka. Upplevd kollektiv styrka samvarierar alltså inte med dessa variabler när man uttalar sig om de positiva och negativa faktorerna med sitt bostadsområde. På grund av detta kommer dessa variabler (förutom bostads- och hyresvärdens roll) inte undersökas djupare.

Tabell 7

Resultat från independent samples t-test.
Nämnda variabler undersökta i förhållande
till upplevd kollektiv styrka.

	N	T-värde
Social oordn.	636	3,07*
Fysisk oordn.	636	2,463*
Kriminalitet	636	-,517
Stadsdels. Utf.	636	-,077
Bostads-/Hyr.roll	636	1,76 †
+Stadsdels. Utf.	636	-,823
+Bostads-/Hyr.roll	636	-,05
+Social Struktur	636	-6,782**

** Korrelationen är signifikant på 0,01-nivån

* Korrelationen är signifikant på 0,05-nivån

Det är alltså social ordning, fysisk ordning och social struktur som är signifikanta och även de variabler som de binära logistiska regressionerna kommer grundas på. Även den negativa variabeln Bostads- och hyresrättens roll hade en signifikansnivå på 0,079, alltså under 0,10 och kommer därför också vara med i den mer djupgående analysen. Då variabeln även var signifikant när den kollektiva styrkan var uppdelad i hög och låg är det intressant att göra djupare undersökningar med variabeln ”bostads- och hyresvärdens roll”.

Logistisk regression - Resultat

I den första logistiska regressionen undersöks social ordning som beroende variabeln. Resultatet visas i tabell 8. Siffrorna som visas i tabellen är exponenten eller oddskvoten och stjärnorna symboliserar signifikans. I tabellen går det att se att den upplevda kollektiva styrkan är signifikant korrelerad med om man har angivit social ordning eller inte som en negativ faktor med sitt bostadsområde. Värdet under 1,00 innebär att det finns ett negativt samband och värden över 1,00 innebär ett positivt samband.

I detta fall visar oddskvoten ett värde på 0,689 vilket innebär ett negativt samband. Det betyder att de som angett en låg upplevd kollektiv styrka oftare har angett social ordning som en negativ faktor än de med en hög upplevd kollektiv styrka. I modell 2 har även kön och om man bor i en MKB-lägenhet inkluderats i analysen. Den upplevda kollektiva styrkan är fortfarande signifikant med ungefär samma samband när man kontrollerar för dessa variabler. Däremot kan vi se att signifikansen styrka har gått ner från 0,01-nivån till 0,05-nivån.

I modell 3 är kollektiv styrka fortfarande signifikant men värdet har ökat och gått närmre 1 vilket innebär ett svagare samband. Dock är det ingen nämnvärd skillnad. I övrigt är ingen annan variabel signifikant förutom åldersgruppen 26-40 år som är signifikant på 0,01-nivån. Att just denna åldersgrupp studeras närmre är på grund av att den visade sig sticka ut från de andra åldersgrupperna vilket presenterades tidigare i tabell 4. Denna åldersgrupp angav signifikant fler negativa svar än de andra åldersgrupperna och därför har den valts ut att studeras närmre. Oddskvoten antar ett värde över 1 vilket innebär ett positivt samband. Då åldersvariabeln är en binär variabel innebär det att de som ingår i denna ålderskategori oftare anger social ordning som en negativ faktor än de som inte ingår i denna ålderskategori. Det går att utläsa att oddset är mer än dubbelt så högt att man angett social ordning om man ingår i åldersgruppen 26-40 än för de andra ålderskategorierna.

Nagelkerkes R^2 är en motsvarighet till determinationskoefficienten R^2 . Den visar hur mycket av den totala informationen som kan föras tillbaka på de förklarande variablerna. I modell 3 är värdet 0,065 vilket innebär att 6,5 % av den totala informationen kan föras tillbaka på de 7 förklarande variablerna. Modellen är alltså inte särskilt stark.

Tabell 8

Resultat av logistisk regressionsanalys redovisat med $\text{Exp}(B)/(\text{Oddsquot})$.

Beroende variabel: Social ordning

Oberoende variabel	Modell 1 (N=636)	Modell 2 (N=618)	Modell 3 (N=598)
Kollektiv Styrka	,689**	694*	,724*
Kön		1,422	1,392
Bor i MKB		1,237	1,211
Utländsk Bakgrund			,697
Student			,776
Ålder 26-40			2,244**
Arbetsökande			1,685
Nagelkerkes R^2	,025	,035	,065

** Korrelationen är signifikant på 0,01-nivån

* Korrelationen är signifikant på 0,05-nivån

I nästa regressionsanalys testas fysisk ordning som beroende variabel. Resultatet redovisas i tabell 9. I modell 1 undersöks den upplevda kollektiva styrkan som oberoende variabel. Värdet är signifikant och under 1 vilket innebär att sambandet är negativt. Oddset att de med låg upplevd kollektiv styrka angett fysisk ordning är högre än för de med hög upplevd kollektiv styrka. Dock kan endast 2,6 % av den totala informationen föras tillbaka till den kollektiva styrkan.

I modell 2 ser vi att kollektiv fortfarande är signifikant när vi kontrollerar för kön och variabeln ”bor i MKB”. Nu är även kön och bor i MKB signifikanta när vi kontrollerar för övriga variabler och det är positiva samband som är uppmätta. Den kollektiva styrkan kan inte sägas ha förändrats nämnvärt utan påverkades inte i någon vidare utsträckning vid tillförande av variablerna kön och att bo i MKB.

I modell 3 visar resultaten att de tre variablerna från modell 2 fortfarande är signifikanta och har blivit lite starkare än tidigare. Då kvinna är kodad som 1 innebär det att oddsen är högre för att en kvinna angett fysisk ordning som en negativ variabel i jämförelse med män när vi kontrollerar för övriga variabler. Det är en 177 % högre sannolikhet att det är en kvinna som angett fysisk ordning som en negativ faktor än att det är en man som gjort det. Det visar sig även att oddsen är högre att ange fysisk ordning som en negativ faktor om man bor i en MKB-lägenhet när vi kontrollerar för övriga variabler. Sannolikheten är 134 % högre för de som bor i MKB att ange fysisk ordning som en negativ variabel än för de som inte bor i MKB när vi kontrollerar för övriga variabler. Ingen av de övriga variablerna är signifikant och den totala informationen som kan föras tillbaka på de sju variablerna uppgår i 8,7 % vilket inte gör modellen särskilt stark.

Tabell 9

Resultat av logistisk regressionsanalys redovisat med $\text{Exp}(B)/(\text{Oddsquot})$.

Beroende variabel: Fysisk ordning

Oberoende variabel	Modell 1 (N=636)	Modell 2 (N=618)	Modell 3 (N=598)
Kollektiv Styrka	,615*	,637*	,623*
Kön		2,705*	2,767*
Bor i MKB		2,127*	2,335*
Utländsk Bakgrund			,953
Student			,906
Ålder 26-40			1,010
Arbetsökande			,363
Nagelkerkes R^2	,026	,076	,087

** Korrelationen är signifikant på 0,01-nivån

* Korrelationen är signifikant på 0,05-nivån

När vi undersöker social struktur som beroende variabel går resultaten att läsa i tabell 10. I modell 1 går det att avläsa att kollektiv styrka är signifikant på 0,01-nivån. Värdet övergår 1 vilket innebär ett positivt samband. De med högre upplevd kollektiv styrka tenderar oftare att ange den sociala strukturen som en positiv faktor med sitt område. Nagelkerkes R^2 anger att 7,3 % av den totala informationen kan föras tillbaka på den förklarande variabeln.

I modell 2 ser vi att kollektiv styrka fortfarande är signifikant på 0,01-nivån när vi kontrollerar för kön och "Bor i MKB". Sambandet är aningen svagare än i modell 1 men variabeln har inte drastiskt påverkats av tillförandet av variablerna i modell 2.

I modell 3 kan vi se intressanta resultat. Kollektiv styrka är fortfarande signifikant förknippat med att ange den sociala strukturen som en positiv faktor när vi lagt till ytterligare variabler att kontrollera för. Kön är fortfarande inte signifikant och vi kan även se att variabeln "bo i MKB" som var signifikant i modell 2 inte längre är signifikant när vi lagt till ytterligare variabler att kontrollera för. Däremot kan vi se att flera av de tillagda variablerna är signifikanta när vi kontrollerar för övriga variabler. Utländsk bakgrund, att vara student, att arbeta och att tillhöra åldersgruppen 26-40 år är alla signifikant förknippade med den beroende variabeln. Utländsk bakgrund visar ett negativt samband vilket innebär att de som tillhör denna grupp signifikant mer sällan anger den sociala strukturen som en positiv faktor med bostadsområdet när vi kontrollerar för övriga variabler. Även åldersgruppen 26-40 visar ett negativt signifikant samband. Det innebär att den åldersgruppen mer sällan anger den sociala strukturen som positiv faktor än de övriga åldersgrupperna när vi kontrollerar för övriga variabler.

För variablerna arbetande och student gäller istället ett positivt samband. Variabeln student är signifikant på 0,01-nivån och positiv vilket innebär att studenter oftare anger den sociala strukturen som en positiv faktor än referenskategori när vi kontrollerar för övriga variabler. Sambandet är starkt och

studenters odds att ange den sociala strukturen som en positiv faktor är 3,5 gånger så hög än för övriga sysselsättningsvariabler när vi kontrollerar för övriga variabler. För arbetande är sambandet också positivt och signifikant på 0,05-nivån vilket innebär att de oftare anger den sociala strukturen som positiv faktor än referenskategori. Sambandet är inte lika starkt som för studenter men sannolikheten är 107 % högre för arbetande att ange den sociala strukturen som en positiv faktor än för referenskategori när vi kontrollerar för övriga variabler. Vi kan också se att 13,4 % av den totala informationen kan föras tillbaka på de åtta förklarande variablerna. Modellen är inte särskilt stark men däremot är det den starkaste vi uppmätt i de olika logistiska regressioner vi tagit fram i denna studie.

Tabell 10

Resultat av logistisk regressionsanalys redovisat med $\text{Exp}(B)/(\text{Oddsquot})$.

Beroende variabel: Social struktur

Oberoende variabel	Modell 1 (N=636)	Modell 2 (N=618)	Modell 3 (N=598)
Kollektiv Styrka	1,974**	1,872**	1,901**
Kön		1,147	1,084
Bor i MKB		,639*	,677
Utländsk Bakgrund			,594*
Student			4,598**
Arbetande			2,065*
Arbetssökande			1,569
Ålder 26-40			,531*
Nagelkerkes R^2	,073	,087	,134

** Korrelationen är signifikant på 0,01-nivån

* Korrelationen är signifikant på 0,05-nivån

I tabell 11 ser vi resultaten från den logistiska regressionen där bostads- och hyresvärdens roll är den beroende variabeln. Detta är den variabel som innehåller de svar som har negativa synpunkter på denna kategori. I modell 1 ser vi att den upplevda kollektiva styrkan inte är signifikant på 0,05-nivån.¹ Sambandet kan alltså inte med tillräckligt stor säkerhet uteslutas från slumpen.

När vi i modell 2 och modell 3 kontrollerar för övriga variabler förändras inte korrelationen till ett signifikant samband. Det innebär att när den upplevda kollektiva styrkan var uppdelad i låg och hög uppmättes ett samband mellan den variabeln och klagomål på bostads- och hyresvärden. När vi undersöker den upplevda kollektiva styrkan på kvotnivå finner vi inte ett sådant samband och vi kan då inte utesluta att det tidigare uppmätta sambandet beror på slumpen.

¹ När den kollektiva styrkan undersöks som beroende variabel är sambandet signifikant för bostads- och hyresvärdens roll, social ordning, fysisk ordning, positiv syn på stadsutformningen.

Tabell 11

Resultat av logistisk regressionsanalys redovisat med $\text{Exp}(B)/(\text{Oddsquot})$.

Beroende variabel: Bostads- och hyresvärdens roll

Oberoende variabel	Modell 1 (N=636)	Modell 2 (N=618)	Modell 3 (N=598)
Kollektiv Styrka	,720	,824	,747
Kön		1,193	1,080
Bor i MKB		1,819	1,454
Utländsk Bakgrund			1,045
Student			1,375
Arbetsökande			,421
Ålder 26-40			1,458
Nagelkerkes R^2	,012	,023	,031

** Korrelationen är signifikant på 0,01-nivån

* Korrelationen är signifikant på 0,05-nivån

DISKUSSION

Det här arbetet har utgått från att besvara på frågorna om hur den upplevda kollektiva styrkan påverkar vilka positiva och negativa faktorer man upplever i sitt bostadsområde. Kollektiv styrka är en relativt modern teori inom den kriminologiska forskningen och därför viktig att undersöka och testa. Likt tidigare undersökningar har denna uppsats baserats på enkäter utskickade till utvalda bostadsområden och även utgått från ett individperspektiv. Det som har undersökts har varit individers egen uppfattning om den kollektiva styrkan och vilka positiva och negativa faktorer med sitt bostadsområde de tenderar att ange utifrån det.

Reliabilitet och validitet

Det viktiga att ta med sig från enkäten är att det finns vissa snedfördelningar att ta hänsyn till när man ska tolka de uppmätta resultaten. De som är 61 år eller äldre är kraftigt överrepresenterade i jämförelse med de tre andra åldersgrupperna, nästan 50 % av de som svarat på enkäten består av denna äldre åldersgrupp. Även gruppen kvinnor är överrepresenterad och ska beaktas när resultaten tolkas.

Metoden för hur denna uppsats har genomförts har beskrivits på ett väldigt noggrant och detaljerat vis. Detta har gjorts för att andra forskare ska kunna genomföra samma undersökning och få fram samma resultat vilket nu är möjligt. Detta stärker arbetets reliabilitet. Arbetet har även koncentrerat sig mycket runt uppsatsens syfte och frågeställningar. Valet av metod och de resultat som har presenterats har helt syftat kring frågeställningar för att säkerställa att det som avsetts mätas är det som har undersökts vilket styrker validiteten. Flera resultat som uppmätts i detta arbete stämmer även överens med tidigare forskning vilket styrker den externa validiteten.

I jämförelse med andra studier består denna studie av ett förhållandevis litet antal respondenter men med en relativt hög svarsprocent om man jämför med andra enkätundersökningar. Inom enkäten är det endast ett litet antal som inte besvarat frågorna som mäter den kollektiva styrkan vilket är positivt för undersökningarna. Antalet svar för de olika kategorierna på frågan där respondenterna angett de positiva och negativa faktorerna med sitt bostadsområde skiljer sig mycket från varandra. För de negativa variablerna är det vanligaste svaret social ordning (N=150) och det ovanligaste svaret fysisk ordning (N=38). Båda alternativen är signifikanta i förhållande till den upplevda kollektiva styrkan vilket gör det möjligt att generalisera svaren till en större population. Det ska däremot tas hänsyn till att kategorin fysisk ordning baseras på ett litet antal svar och att generalisera ett sådant resultat ska göras med en viss skepticism. Däremot kan social ordning och social struktur som har ett relativt högt antal angivna svar med större trygghet generaliseras.

Resultatdiskussion

Resultatet på frågeställningen får sägas vara att det finns ett samband mellan den upplevda kollektiva styrkan och att ange social ordning, fysisk ordning, bostads- och hyresvärdens roll som negativa faktorer och social struktur som positiv faktor. Dessa fyra variabler visade sig i en eller flera av de analyser som genomfördes ha ett signifikant samband med den upplevda kollektiva styrkan. För variabeln bostads- och hyresvärdens roll var sambandet endast signifikant när den upplevda kollektiva styrkan var uppdelad i låg och hög. När sambandet undersöktes med den upplevda kollektiva styrkan på kvotnivå var sambandet inte längre signifikant på 0,05-nivån.

Några av dessa samband bekräftas även av tidigare forskning. Områden som karaktäriseras av fattigdom tenderar att uppleva en lägre kollektiv styrka och en högre upplevd ordning (Franzini m.fl. 2008; Sampson & Raudenbush 2004; Sutherland m.fl. 2013). Detta har resultaten i denna uppsats bekräftat då ett samband uppmättes mellan upplevd kollektiv styrka och social- och fysisk ordning. Forskning har även visat att vänskapliga band kan hjälpa till att öka den kollektiva styrkan (Sutherland m.fl. 2013). Om man utgår från de resultaten är det inte så chockerande att tänka att de med en högre upplevd kollektiv styrka också anger den sociala strukturen som positivt med bostadsområdet. Den sociala strukturen baseras i denna uppsats på uppfattningar om att bostadsområdet är lugnt och att grannarna är trevliga.

För variabeln social ordning var sambandet inte signifikant när den upplevda kollektiva styrkan var uppdelad i två grupper, låg och hög. Däremot var sambandet signifikant när den upplevda kollektiva styrkan behandlades som en kvotvariabel. Sambandet visade att de med lägre upplevd kollektiv styrka oftare angav den sociala ordningen som en negativ faktor med sitt bostadsområde. Det är möjligt att skillnaderna i signifikanstesterna beror på att uppdelningen av den upplevda kollektiva styrkan blev för godtycklig. Det är möjligt att många som angett den sociala ordningen som en negativ faktor låg precis runt gränsvärdet mellan låg och hög kollektiv styrka. När uppdelningen sedan gjordes är det möjligt att respondenter som hade väldigt lika uppfattning hamnade i två olika grupper och vilket påverkade korrelationen. Därför används hellre måtten från mätningar på den upplevda kollektiva styrkan när den är på kvotnivå då detta är en mer rättvis bild av hur respondenterna upplever bostadsområdets sammanhållning.

Däremot fanns det ett samband för den uppdelade variabeln av upplevd kollektiv styrka och Bostads- och hyresvärdens roll som inte uppmättes när upplevd kollektiv styrka mättes på kvotnivå. Att den kollektiva styrkan hör ihop med bilden av bostads- och hyresvärdens roll är inget som tydligt visats i den tidigare forskningen. Ett samband har hittats i denna undersökning och vad sambandet beror på är svårt att uttala sig om. Sambandet kan tänkas bero på att de med låg upplevd kollektiv styrka faktiskt är mer missnöjda med sina hyresvärdar. Sambandet kan också bero på att de med låg kollektiv styrka oftare bor i fattiga områden som tidigare forskning har visat (Sutherland m.fl. 2013). Det går att spekulera i att de som bor i fattigare områden har större anledning att klaga på sina hyresvärdar p.g.a. dålig standard i bostadsområdet eller liknande. Om så är fallet kan det vara som så att en och samma faktor genererar både låg kollektiv styrka och en negativ attityd mot bostads- och hyresvärderna. Det har då möjligen föranlett det resultat som är uppmätt i denna undersökning utan att variablerna direkt påverkar varandra. När mer djupgående kontroller gjordes på sambandet uppmättes inte heller något signifikant samband mellan variablerna.

För de övriga variabler som undersöktes i de logistiska regressionerna uppmättes ett signifikant samband för en handfull av dem. Åldersgruppen 26-40 hade ett signifikant samband med två av de undersökta svarskategorierna när vi kontrollerade för övriga variabler, social ordning och social struktur. Sambandet med den sociala ordningen var positiv och visade att åldersgruppen 26-40 oftare angav den sociala ordningen som en negativ faktor med bostadsområdet än övriga åldersgrupper. Sambandet med den sociala strukturen var istället negativ och visade att åldersgruppen 26-40 mer sällan angav den sociala strukturen som en positiv faktor med bostadsområdet än övriga åldersgrupper. Detta resultat ska däremot tolkas i förhållande till att större delen av respondenterna är över 60 år. Det är ovanligt att en medelåldersgrupp sticker ut i sina svar om man jämför med andra typer av undersökningar som undersöker ålder. Det är mer vanligt den yngsta eller äldsta åldersgruppen är den som sticker ut från mängden. På grund av dessa intressanta resultat som uppmättes valdes alltså denna åldersgrupp att presenteras i resultattabellerna.

Kvinnor visade sig oftare ange den fysiska ordningen som en negativ faktor med bostadsområdet än män. Även de som bor i MKB-lägenheter anger oftare den fysiska ordningen som en negativ faktor. Detta bekräftas även av tidigare forskning där man visat att mer utsatta och fattiga områden påverkar den upplevda ordningen (Sampson & Raudenbush 2004; Franzini m.fl. 2008). För den sociala strukturen var det ett antal av de övriga variablerna som visade sig ha ett signifikant samband. Studenter visade det starkaste sambandet och de angav oftare den sociala strukturen som en positiv faktor än arbetande, pensionärer och arbetslösa. Även arbetande angav oftare social struktur som en positiv faktor men sambandet visade inte samma styrka som för studenter. Även utländsk bakgrund visade ett signifikant samband med den sociala strukturen, ett negativt samband. De med utländsk bakgrund (två utlandsfödda föräldrar) angav mer sällan den sociala strukturen som en positiv faktor med bostadsområdet. Mer forskning kan vara intressant att göra på sambandet mellan sysselsättning och upplevd kollektiv styrka då liknande resultat inte hittats i den tidigare forskningen.

Tidigare forskning har visat att hög kollektiv styrka är kopplat till mindre brottslighet och låg kollektiv styrka är kopplat till mer våld (Sampson m.fl. 1997;

Sampson 2006; Sampson & Wikström 2008). Denna studie har inte funnit några signifikanta samband mellan upplevd kollektiv styrka och kriminalitet eller våld. De tidigare studierna har visat att områden med hög kollektiv styrka har mindre registrerad brottslighet (Sampson 2006). När vi undersöker vilka negativa sidor man ser med sitt bostadsområde är det tydligt att det inte finns ett samband mellan den upplevda kollektiva styrkan och kriminalitet.

Det är ett litet antal av respondenterna som har angett kriminalitet som en negativ faktor med sitt bostadsområde, endast 40 av de 691 som ingår i undersökningen. Av de som angett kriminalitet är svaren utspridda över alla respondenter oberoende av deras upplevda kollektiva styrka. Detta resultat får anses vara till en viss del oväntat då mycket av forskningen gällande kollektiv styrka finner ett samband mellan låg kollektiv styrka och kriminalitet (Sampson 2011). Att sambandet inte identifieras kan bero på att andra studier har undersökt kriminalitet på annat sätt. De har t.ex. använt anmälda brott att kontrollera för medan denna uppsats använder sig av upplevd kriminalitet. Det är möjligt att detta resultat beror på att undersökningen baserats på egna uppfattningar om de negativa faktorerna istället för registerdata med t.ex. anmälda brott. Det kan även bero på överrepresentationen av äldre personer som denna enkäts respondenter består av. Det är möjligt att gruppen äldre inte kommer i kontakt eller upplever kriminalitet på samma sätt som andra åldersgrupper och därför får vi det resultat som visats i detta arbete.

SLUTSATSER

Det har visats sig i detta arbete att den upplevda kollektiva styrkan har ett signifikant samband med den upplevda sociala ordningen, fysiska ordningen som negativa faktorer och den sociala strukturen som positiv faktor. Det uppmättes även ett signifikant samband mellan upplevd kollektiv styrka och att ange bostads- och hyresvärdens roll som en negativ faktor. Detta när den kollektiva styrkan var uppdelad i en grupp med låg- och en grupp med hög kollektiv styrka. Då denna studie valt att utgå från resultatet från de logistiska regressionerna går det inte att säga att det finns ett samband mellan upplevd kollektiv styrka och att ange bostads- och hyresvärdens roll som en negativ faktor. Det har inte hittats något samband mellan den upplevda kollektiva styrkan och att ange kriminalitet som en negativ faktor med sitt bostadsområde. Då tidigare forskning har funnit ett samband mellan dessa två variabler var detta resultat till viss del oväntat.

För att svara på frågeställningen så går det att säga att den upplevda kollektiva styrkan samvarierar med att ange social ordning och fysisk ordning som negativa faktorer med sitt bostadsområde om man upplever en låg kollektiv styrka. Den sociala strukturen var den enda positiva variabeln som visade ett signifikant samband med den upplevda kollektiva styrkan. Det uppmättes ett signifikant samband både då den upplevda kollektiva styrkan var uppdelad i hög- och låg som när den användes som en kvotvariabel. De med högre upplevd kollektiv styrka angav oftare den sociala strukturen som en positiv faktor med sitt bostadsområde. Sambandet mellan den upplevda kollektiva styrkan och den sociala strukturen var fortsatt signifikant när vi kontrollerade för övriga variabler

utan att påverka styrkan nämnvärt. Detta samband var det starkaste som uppmättes i de logistiska regressionsanalyserna.

Dessa resultat ska tolkas utifrån att respondenterna överrepresenteras av äldre människor och kvinnor. Då denna överrepresentation har uppmätts är det möjligt att resultaten speglar just äldre människor och kvinnor och därför inte kan generaliseras till den stora populationen. Detta är en stor brist med arbetet men flera av undersökningarna har visat på signifikanta samband och detta ska inte försummas.

Då signifikanta korrelationer har uppmätts mellan den upplevda kollektiva styrkan och vilka positiva och negativa faktorer man ser hos sitt bostadsområde bekräftar det att kollektiv styrka har en effekt på individnivå.

Framtida forskning

Då denna uppsats har gjorts inom en begränsad tidsram har även upplägget påverkats av detta. Med mer tid hade en mer djupgående undersökning varit möjligt där fler variabler hade kunnat undersökas i förhållande till den upplevda kollektiva styrkan. Det hade också varit intressant att jämföra de svenska förhållandena med internationella förhållanden men det har inte ansetts finnas tid eller utrymme för en sådan analys i detta arbete. Detta hade kunnat göras genom att utföra samma undersökning med samma metod i ett annat land och annan stad för att sedan jämföra resultaten. Det hade även varit intressant att undersöka hur de olika områdena tenderar att svara i förhållande till den kollektiva styrkan. Istället för att endast göra undersökningen på individnivå hade det varit intressant att mäta den kollektiva styrkan för de olika bostadsområdena och undersöka vilka positiva och negativa faktorer de olika områdena anger utifrån detta.

Vidare forskning bör genomföras på den kollektiva styrkan då teorin är relativt ny och det finns många kunskapsluckor att fylla. Fler undersökningar bör göras i Sverige då den mesta av forskningen baseras i USA. Detta för att se om det finns kulturella skillnader och likheter. Det hade varit önskvärt att genomföra en undersökning likt denna utan den snedfördelning som uppmättes bland respondenterna. Det skulle då vara möjligt jämföra resultaten för att se om de uppmätta resultaten i detta arbete endast speglar äldre människor och kvinnors uppfattning eller om det går att generalisera till en större population. Det hade även varit önskvärt att undersöka varför det finns ett samband mellan kollektiv styrka och kriminalitet men detta samband visar sig inte då respondenterna själva får uppge de negativa faktorerna med sitt bostadsområde.

REFERENSER

- Ahern, J., Cerdá, M., Lippman, S. A., Tardiff, K. J., Vlahov, D., & Galea, S. (2013). Navigating non-positivity in neighbourhood studies: An analysis of collective efficacy and violence. *Journal of Epidemiology and Community Health*, 67(2), 159-165.
- Djurfeldt, G. (2010). *Statistisk verktygslåda: Samhällsvetenskaplig orsaksanalys med kvantitativa metoder / 1*. Lund: Studentlitteratur.
- Djurfeldt, G., Barmark, M. (2009) *Statistisk verktygslåda 2: multivariat analys*, Studentlitteratur, Stockholm.
- Franzini, L., Caughy, M. O., Nettles, S. M., & O'Campo, P. (2008). Perceptions of disorder: Contributions of neighborhood characteristics to subjective perceptions of disorder. *Journal of Environmental Psychology*, 28(1), 83-93.
- Gerell, M. (2013). *Bränder, skadegörelse, grannskap och socialt kapital* Malmö högskola, Institutionen för urbana studier.
- Gibson, CL., Zhao, J., Lovrich, NP., Gaffney, MJ. (2002) Social integration, individual perceptions of collective efficacy, and fear of crime in three cities. *Justice Quarterly*, Vol. 19, Issue 3, pp 537-564
- Jacobsen, D. I. (2007). *Förståelse, beskrivning och förklaring: Introduktion till samhällsvetenskaplig metod för hälsovård och socialt arbete*. Lund: Studentlitteratur.
- Kilewer, W. (2013), The Role of Neighborhood Collective Efficacy and Fear of Crime in Socialization of Coping with Violence in Low-income Communities. *J. Community Psychol.*, 41: 920–930
- Malterud, K. (2009). *Kvalitativa metoder i medicinsk forskning: En introduktion*. Lund: Studentlitteratur.
- MKB. (2014). *Årsredovisning 2013 och verksamhetsinriktning 2014-2016, Vardagsnära, mångsidiga, modiga*.
- Morenoff, JD., Sampson, RJ., Raudenbusch, SW. (2001) Neighborhood inequality, Collective Efficacy, and the Spatial Dynamics of Urban Violence. *Criminology* Vol. 39, No. 3, 517-560
- Sampson, R. J. (2006). How does community context matter? Social mechanisms and the explanation of crime rates. In Wikström P-O & Sampson Robert. J. (eds), *The Explanation of Crime: Context, Mechanisms and Development*. Cambridge. Cambridge University Press
- Sampson, R. J. (2011). *Great american city: Chicago and the enduring neighborhood effect*. Chicago; London: The University of Chicago Press.

- Sampson, R. J., & Raudenbush, S. W. (2004). Seeing disorder: Neighborhood stigma and the social construction of "broken windows". *Social Psychology Quarterly*, 67(4), 319-342.
- Sampson, R. J., & Raudenbush, S. W. (2005). Neighborhood stigma and the perception of disorder. *Focus*, 24(1), 7-11
- Sampson, R.J., Raudenbush, S.W. & Earls, F. (1997), "Neighborhoods and Violent Crime: A Multilevel Study of Collective Efficacy", *Science*, vol. 277, no. 5328, pp. 918-924.
- Sampson, R. J., & Wikström, P. O. (2008). The social order of violence in Chicago and Stockholm neighborhoods: a comparative inquiry. *Order, conflict, and violence*, 97-119.
- Statistiska Centralbyrån (2008) *Statistisk årsbok för Sverige, Statistical Yearbook of Sweden 2008*. ISSN: 1654-4420
- Sutherland, A., Brunton-Smith, I., & Jackson, J. (2013). Collective efficacy, deprivation and violence in london. *British Journal of Criminology*, 53(6), 1050.
- Uchida, C.D., Swatt, M.L., Solomon, S.E., & Varano, S. (2013). *Neighborhoods and Crime: Collective Efficacy and Social Cohesion in Miami-Dade County*. Final Report submitted to the National Institute of Justice.
- Vetenskapsrådet (2011). *God forskningssed*. Stockholm: Vetenskapsrådet.

BILAGOR

Bilaga 1

KATEGORISERING AV ALLA SVAR PÅ FRÅGAN;

Vad är bra respektive dåligt med ditt område?

KATEGORISERING AV DE POSITIVA SVAREN:

STADSDELENS UTFORMNING (Positiv)

Svar där man framhåller: Grönområden, trafik, affärer, nöjen, skola, restauranger, underhållning av området, närhet till ovan.

BOSTADS- OCH HYRESRÄTTENS ROLL (Positiv)

Svar där man framhåller: Lägenheter, tvättstuga, hyra, MKB.

SOCIAL STRUKTUR

Svar där man framhåller: Grannar, lugnt område, trevligt, trygghet.

ÖVRIGT

Svar där man framhåller: Odefinierade svar.

KATEGORISERING AV DE NEGATIVA SVAREN:

FYSISK OORDNING

Svar där man klagar på: Klotter, nedskräpning, nergångna byggnader och dylikt, smutsigt, städning, effekter av skadegörelse.

SOCIAL OORDNING

Svar där man klagar på: Gäng, bråk, mycket ungdomar, otrevliga grannar, rasism, oljud, otrygghet, saknad av tillsyn.

KRIMINALITET

Svar där man klagar på: Stölder, inbrott, narkotika, vapen, bränder.

STADSDELENS UTFORMNING (Negativ)

Svar där man klagar på: Avsaknad av pubar, affärer, restauranger, nöjen & trevlig miljö (grönområden), problem med kollektiv trafik, problem med skola. Inga lokaler för ungdomar.

BOSTADS- OCH HYRESRÄTTENS ROLL (Negativ)

Svar där man klagar på: MKB, hyra, tvättstuga, lägenheter.

ÖVRIGT

Odefinierade negativa svar.