



# **BARNFATTIGDOM I SVERIGE**



**Rädda Barnen**

RAPPORT 2018

# Innehåll

<b>Förord</b> .....	<b>3</b>
<b>Sammanfattning</b> .....	<b>4</b>
<b>Rädda Barnens definition av barnfattigdom</b> .....	<b>6</b>
<b>Mer om det statistiska underlaget</b> .....	<b>7</b>
<b>Vikten av att följa barns ekonomiska utsatthet</b> .....	<b>8</b>
<b>Barnfattigdomen 2016 – nationell nivå</b> .....	<b>9</b>
<b>Barnfattigdomen minskar och inkomstskillnaderna ökar</b> .....	<b>10</b>
<b>Jämförelse mellan olika fattigdomsmått</b> .....	<b>11</b>
<b>Ekonomisk utsatthet och utländsk bakgrund</b> .....	<b>12</b>
<b>Ekonomisk utsatthet bland barn till ensamstående föräldrar</b> .....	<b>14</b>
<b>Kombinationen utländsk bakgrund och familjesammansättning</b> .....	<b>15</b>
<b>Barnfattigdomen 2016 - lokal nivå</b> .....	<b>16</b>
<b>Förändringar på stadsdelsnivå i storstäderna</b> .....	<b>18</b>
<b>Kommunbilaga 1</b> .....	<b>20</b>
<b>Kommunbilaga 2</b> .....	<b>30</b>
<b>Kommunbilaga 3</b> .....	<b>41</b>
<b>Stadsdelsbilaga 1</b> .....	<b>51</b>
<b>Stadsdelsbilaga 2</b> .....	<b>53</b>
<b>Metodbilaga</b> .....	<b>55</b>
<b>Definitioner</b> .....	<b>56</b>

Produktion: Rädda Barnen 2018

[www.raddabarnen.se](http://www.raddabarnen.se)

Projektledning och textbearbetning: Madeleine Kaharascho Fridh samt Maria Soares Lindberg

Forskning och analys: Tapio Salonen

Foto: MostPhotos omslag, sid 17, Tomas Ohlsson sid15

Personerna på bilderna har ingen koppling till innehållet i rapporten.

Grafisk form: Åtta.45 Tryckeri

ISBN: 978-91-7321-376-9

# Förord

En barndom är kort och varje år räknas, varje år är en lång tid i en avgörande period i livet. ”The child must be the first to receive relief in times of distress.” skrev Eglantyne Jebb i ett flygblad hon delade ut i London i början av 1900-talet. Hennes budskap var så provocerande att hon blev arresterad. Strax efter grundade hon Rädda Barnen. Rädda Barnen arbetar fortfarande med frågan om barnfattigdom som en av de viktigaste rättighetsfrågorna. I årets rapport ser vi att ca 186 000 barn i Sverige lever i en ekonomisk situation där familjen har svårt att klara sina kostnader.

Att växa upp i fattigdom har en stark negativ inverkan på barns möjligheter till goda livschanser. Rapporten innefattar fakta som innebär att vi har anledning att vara både vara bekymrade och hoppfulla samtidigt. Klyftorna ökar, samtidigt visar rapporten positiva siffror, som att den största minskningen av barnfattigdom sker i exempelvis Rinkeby – Kista stadsdel i Stockholm. Det finns potentiellt många orsaker till denna utveckling, som till exempel justeringar i nivåer inom den ekonomiska familjepolitiken men också att fler föräldrar kommit i arbete.

För att bättre förstå nivåer av ekonomisk utsatthet hos barnfamiljer som rapporten visar på, behövs fördjupande undersökningar som bygger på de hinder barnfamiljer själva beskriver. Under 2018 har vi sett flera starka rapporter om de livsvillkor unga i social och ekonomisk utsatthet befinner sig i. Barnombudsmannens rapport ”Utanförskap, våld och kärlek till orten” och Majblommans granskning ”Alla tycker jag är konstig”, visar att barnfattighedsfrågan fortsatt är väldigt angelägen.

Vissa barn löper en avsevärt förhöjd risk att drabbas av ekonomisk utsatthet, särskilt de med utländsk bakgrund eller ensamstående föräldrar. Med det sagt är det mycket viktigt att utreda och se bakomliggande orsaker till detta,

och inte hemfalla åt förenklingar. En faktor som hänger samman med denna fråga, är svårigheter att komma in på bostadsmarknaden, vilket vi belyser i fördjupningsstudien En plats att kalla hemma. 2015 kom många barnfamiljer och ensamkommande barn till Sverige, efter en farlig och lång flyktväg från krig och nöd. Mottagandet har haft tydliga brister vad gäller såväl processen kring uppehållstillstånd, som själva etableringsprocessen. Barnfattighedsrapporten baseras på offentlig statistik, och omfattar endast de som var folkbokförda i Sverige 2016. Det faktum att asylsökande barn och barn utan papper inte omfattas av det statistiska underlaget, är viktigt att ta i beaktande vid genomgång och analys av rapportens resultat.

Sverige har just nu en stark ekonomi. Därmed borde möjligheterna att leva upp till våra åtaganden att upprätthålla barns rättigheter också vara stora. Medlemmar och tjänstepersoner inom Rädda Barnen möter ett stort intresse från kommunala företrädare att komma tillrätta med den ekonomiska utsattheten bland barn. Oavsett vilken regering som ska styra Sverige de kommande åren behövs ett långsiktigt och samlat angreppssätt, för att på allvar komma åt barnfattigheden och de klyftor vi ser ökar år för år. Rädda Barnen vill se fler nationella politiker och beslutfattare som förebilder i arbetet med att agera kraftfullt för att minska den ekonomiska utsatthet barn idag växer upp med.



Ola Mattsson  
Sverigechef Rädda Barnen

# Sammanfattning

Rädda Barnen har sedan år 2002 genomfört studier som speglar förändringar i barns välfärd i Sverige. Det här är den fjortonde rapporten i serien och kan ses som en uppföljare av de tidigare rapporterna. Rapporten redovisar utvecklingen till och med 2016.

Välståndet i Sverige har under 2000-talet generellt sett ökat om man utgår från hushållens ekonomiska situation. Mellan år 1997 och år 2007 minskade barnfattigdomen från 22,3 % till 10,9%. Medianinkomsten har stigit med 60 procent om man räknar i fast pris mellan år 2000 och år 2016 och en stor andel familjer har fått det ekonomiskt bättre ställt.

Men alla hushåll har inte fått del av denna ekonomiska uppgång under 2000-talet. Den välfärds- och skattepolitiska profilen har under 2000-talet framför allt gynnat de som är väl etablerade i jobb och är fullt arbetsföra. Inkomst- ojämligheten har också fortsatt att öka. Den rikaste tiondelen ökade sina disponibla inkomster med 70 procent medan den fattigaste tiondelen ökade sin ekonomiska standard med 35 procent mellan 1999-2016.

Sedan år 2013 har det gjorts en förändring av den offentliga hushållsstatistiken med en övergång till en förbättrad hushållsdefinition, vilket möjliggjorts genom införande av ett lägenhetsregister som baseras på folkbokföringen. Detta innebär bland annat att barn som tidigare registrerats som barn till

ensamstående, trots att det kan ha funnits en ny partner boende i hushållet, numera kan omfattas av hela hushållets inkomst. Tidigare barnfattighedsrapporter har skildrat barns ekonomiska utsatthet i Sverige från 1991 och framåt. Med den nya hushållsdefinitionen tittar vi på hur den ekonomiska utsattheten utvecklats från 2011. Barnfattigheden minskar med drygt en procentenhet för de år där jämförelser varit möjliga att genomföra, från 12,1 till 11,4 procent år 2011 och från 10,8 till 9,9 procent år 2015. Antalet barn i ekonomisk utsatthet uppskattas minska med närmare 30 000 barn per år med den nya hushållsstatistiken.

2016 års statistik, som denna rapport baseras på, visar en fortsatt minskning av barnfattigheden från 10,8 år 2011 till 9,3 procent år 2016. Därmed lever cirka 186 000 barn i ekonomisk utsatthet. Generellt går nivån på barnfattighedom i rätt riktning. Samtidigt ser vi i årets rapport att skillnaderna fortsätter öka. Växande välfärds-klyftor ska förstås och tolkas mot en bakgrund av en långsiktig gynnsam ekonomisk utveckling de senaste årtiondena. Procentuellt minskar barnfattigheden bland barn i familjer med utländsk bakgrund och barn till ensamstående föräldrar, samtidigt som avståndet ökar till de som har en bättre levnadsstandard. Numera har två tredjedelar av alla barnfamiljer en inkomststandard som är minst dubbelt så hög som gränsvärdet för låg inkomststandard.

### Huvudresultat i årets rapport:

- Den ekonomiska utsattheten bland barn och deras familjer minskade 2016 med 1,5 procentenheter jämfört med 2011. Detta innebär en minskning på knappt 17 000 barn. Mellan år 2015 och år 2016 är minskningen 0,6 procentenheter eller drygt 8 000 barn.
  - Barnfattigdomen har minskat inom samtliga föräldrakonstellationer samtidigt som den varierar avsevärt mellan de som är ensamstående och sammanboende. Mellan år 2011 och år 2016 har barnfattigdomen bland barn till ensamstående föräldrar minskat från 25,2 procent till 21,4 procent. I gruppen barn till sammanboende föräldrar har barnfattigdomen minskat från 6,5 till 5,6 procent. Barn till ensamstående kvinnor uppvisar den högsta ekonomiska sårbarheten, 24 procent. Den ekonomiska utsattheten är fyra gånger så hög bland barn till ensamstående kvinnor jämfört med barn till sammanboende.
  - Det finns fortsatt stora skillnader i ekonomiska uppväxtvillkor mellan barn vars bägge föräldrar är födda i Sverige och barn med antingen en eller bägge föräldrarna födda utomlands. Lite mer än vart femte barn med utländsk bakgrund 2016 (21,6 %) lever i ekonomisk fattigdom, jämfört med 3,1 procent av barn till föräldrar som är födda i Sverige. Barnfattigdomen är alltså sju gånger högre bland barn med utländsk bakgrund.
- Samtidigt har barnfattigdomen procentuellt minskat för barn med utländsk bakgrund från 25,6 procent (2011) till 21,6 procent (2016).
- Att ha utländsk bakgrund och en ensamstående förälder är faktorer som var för sig ökar risken och sårbarheten för att leva under ekonomiskt knappa förhållanden. Tillsammans förstärker de båda faktorerna varandra. Drygt 42 procent av alla barn med utländsk bakgrund och med en ensamstående förälder lever i ekonomisk fattigdom år 2016. Detta kan jämföras med 1,4 procent av barn till sammanboende föräldrar med svensk bakgrund.
  - I 202 av Sveriges 290 kommuner har barnfattigdomen minskat under år 2016. Barnfattigdomen varierar fortfarande starkt mellan Sveriges kommuner från 2,5 (Kungsbacka) till 25,2 procent (Malmö).
  - Skillnaderna inom Sveriges tre storstäder är betydligt större än mellan Sveriges kommuner. I Stockholm stad är till exempel andelen barn som lever i ekonomisk fattigdom lägst på Kungsholmen (2,8 procent) och högst i Rinkeby-Kista med (24,8 procent). Motsvarande ekonomiska klyftor inom städerna finns även i Malmö och Göteborg.
  - Den största minskningen av barnfattigdom mellan år 2011 och år 2016 finns i stadsdelar med en hög ekonomisk utsatthet bland barnfamiljer, exempelvis Rinkeby-Kista (-11,8 procentenheter) och Spånga-Tensta (-10,5 procentenheter).

# Rädda Barnens definition av barnfattigdom

Rädda Barnens definition av barnfattigdom har utarbetats tillsammans med Tapio Salonen, professor i socialt arbete på Malmö universitet. Det är ett sammansatt delmått, dels barn i familjer med låg inkomststandard och dels barn i familjer som beviljats försörjningsstöd. Definitionen kan klassificeras som ett så kallat absolut fattigdomsmått, vilket innebär att inkomster under en viss miniminivå räknas som fattigdom<sup>1</sup>.

Det första delmåttet, låg inkomststandard, är ett mått på huruvida ett hushålls disponibla inkomster (efter skatt och eventuella bidrag) räcker till nödvändiga utgifter.<sup>2</sup> Inkomststandard 1,0 innebär att inkomsterna precis räcker till nödvändiga levnadsomkostnader. Det hushåll som har inkomststandard 1,0 eller lägre har så kallad "låg inkomststandard". För år 2016 innebär inkomststandard 1,0 en disponibel inkomst (efter skatt och eventuella bidrag, på **12 419 kronor/månad** för ett hushåll med en vuxen och ett barn och **18 854 kronor/månad** för en familj med två vuxna och två barn. Familjer med lägre inkomststandard än 1,0 har mindre pengar att röra sig med än de normerade nivåerna för baskonsumtion och boende. Det finns familjer i Sverige som har en inkomststandard som väsentligt understiger 1,0. Som exempel kan nämnas att år 2016 hade 4 procent av alla barnfamiljer i Sverige en inkomststandard som understeg 1,0, det vill säga gränsen för låg inkomststandard.

Det andra delmåttet, försörjningsstöd (kallades tidigare socialbidrag) består av två delar: en så kallad riksnorm och en ersättning för boendekostnader och andra skäliga utgifter. Till de senare hör hushållsel, läkarvård, arbetsresor och fackföreningsavgift, förutsatt att dessa utgifter godkänns av socialtjänsten. En familj med en vuxen och ett barn (7–10 år) kunde enligt riksnormen<sup>3</sup> få **6 660 kronor/månad** år 2016. Med

en boendekostnad på 5 330 kronor motsvarar detta **11 990 kronor/månad**, till detta kommer eventuellt andra godkända utgifter. För en familj med två vuxna och två barn (7–10 år respektive 11–14 år) var riksnormen 2016 **12 570 kronor/månad**, vilket med en boendekostnad på 6 520 kronor blir totalt **19 090 kronor/månad**, plus eventuella övriga godkända kostnader. Fritidspeng för barn i familjer med försörjningsstöd går inte längre att söka. Ersättningen avskaffades den 1 januari 2016. I stället har riksnormen per månad för barn höjts inom försörjningsstödet med 100 kronor för barn 0-6 år och 250 kronor för barn 7-18 år.

Anledningen till att vi väljer ett sammansatt mått i beskrivning av barnfattigdom i Sverige är bland annat den låga samstämmigheten mellan de två delmått. Det finns flera skäl till detta. Ett är tidsaspekten: en familj kan vara berättigad till försörjningsstöd under en del av året, men ha bättre inkomster andra delar av året och därmed inte kvalificera sig till att erhålla försörjningsstöd. Andra familjer med små inkomster avstår av olika skäl från att söka försörjningsstöd, eller beviljas inte stödet för att de exempelvis inte säljer sin bil eller flyttar till en billigare bostad. På en ort med höga boendekostnader kvalificerar sig fler familjer med låg inkomst för försörjningsstöd, det motsatta gäller om boendekostnaderna är låga.

Med barnfattigdom enligt denna definition avses således andel av familjer med låg inkomststandard och/eller försörjningsstöd. Barnfattigdomen beräknas som de barn som levde i familjer med antingen enbart låg inkomststandard, med enbart försörjningsstöd eller i familjer med både låg inkomststandard och försörjningsstöd. Underlaget för uträkningarna utgörs av offentlig statistik över de två delmått, hämtade från Statistiska Centralbyrån (SCB).

<sup>1</sup> Den disponibla inkomsten per konsumtionsenhet beräknas genom att den samlade familjeinkomsten (efter skatt) relateras till hushållets storlek och sammansättning. Den disponibla inkomsten räknas om genom en ekvivalensskala där den första vuxna i familjen har värdet 1,0 och den andra vuxna i familjen har värdet 0,66. Barn 0-3 år har värdet: 0,48, 4-10 år: 0,57, barn 11-17 år har värdet 0,66 och övriga i hushållet, 18 år och äldre har värdet 0,83.

Exempel: En familj med en vuxen och ett åttaårigt barn får värdet: 1,0 och 0,57 = 1,57. Om familjen har en disponibel inkomst på 140 000 kr blir inkomsten per konsumtionsenhet  $140\,000/1,57 = 89\,172$  kr per år.

För att beräkna inkomststandard delas disponibel inkomst per konsumtionsenhet med norm för baskonsumtion och boendenorm enligt nedan:

$$\text{Inkomststandard} = \frac{\text{Disponibel inkomst per konsumtionsenhet}}{\text{Norm för baskonsumtion} + \text{boendenorm}}$$

<sup>2</sup> Beräknade med hjälp av normerade nivåer för baskonsumtion i form av två huvudposter: dels en omkostnadsdel bestående av tidigare utgiftsnivåer vid försörjningsstödsprövning (1986 års normer) dels en för boendekostnad.

<sup>3</sup> Tillsammans med skäliga kostnader för vissa andra behov avgör riksnormen nivån på försörjningsstödet. Beloppen bestäms av regeringen inför varje nytt kalenderår och gäller som miniminivå för de behov som riksnormen ska täcka, (Socialstyrelsen).

# Mer om det statistiska underlaget

I det statistiska underlaget för denna studie ingår alla barnhushåll vars vuxna medlemmar var folkbokförda i Sverige den 31 december 2016, och dessutom varit folkbokförda under hela innevarande år. Asylsökande ingår i regel inte och barnfamiljer utan papper omfattas av naturliga skäl inte då underlag saknas. Barn i skuldsatta familjer med löneutmätning<sup>4</sup> går heller inte att identifiera i underlaget. Vi vet däremot enligt Kronofogdens statistik för år 2018 att det är 8,3 procent av andelen hushåll med skulder som utgörs av barnhushåll. I antal innebär detta 175 885 barn. I denna rapport ingår inte de barn som kom till Sverige 2015 och därefter sökte asyl, då de ännu inte hunnit bli folkbokförda i Sverige 2016. Barn i dessa familjer ingår alltså inte i barnfattigdomsstatistiken, trots att det är känt att många av dem lever under ekonomiska förhållanden som motsvarar eller understiger nivåerna i Rädda Barnens definition.

Tidigare barnfattigdomsrapporter har innefattat en reservation gällande barn i olika familjetyper, eftersom det tidigare saknats heltäckande statistik om barns verkliga familjeförhållanden. Sedan 2013 har en det gjorts en förändring av den offentliga hushållsstatistiken med en övergång till en förbättrad hushållsdefinition som möjliggjorts genom införande av ett lägenhetsregister som baseras på folkbokföringen. Det har framförallt varit barn till ensamstående föräldrar som flyttat ihop med en ny partner, som blivit felaktigt registrerade som boende i ett hushåll med endast en inkomst. Den nya hushållsdefinitionen omfattar således samtliga inkomster i dessa hushåll.

Resultaten i denna rapport redovisar ekonomisk utsatthet för barn och deras familjer utifrån den nya offentliga hushållregistreringen som bättre speglar barnhushållens faktiska familjeförhållanden. Barns ekonomiska utsatthet analyseras efter den nya hushållsstatistiken i huvudsak för det senast aktuella året – 2016.

För att kunna göra rättvisande jämförelser tillbaka i tiden har motsvarande uppgifter tagits fram för åren 2011 och 2015. Förändringar utifrån den förbättrade hushållsindelningen kan därför presenteras för de senaste fem åren respektive det senaste året – 2016.

Dessutom jämförs dessa nya resultat med den tidigare tidsserien om barns ekonomiska utsatthet baserad på den tidigare hushållsdefinitionen. För åren 2011 och 2015 kan direkta jämförelser göras mellan den tidigare och den nu gällande hushållsdefinitionen. På så vis möjliggörs en kontinuitet till de tidigare årsrapporterna kring barnfattigdom.

Det finns en viss osäkerhet i statistiken som rör inkomstförhållanden i några gränskommuner som har omfattande arbetspendling till Norge, Finland och Danmark. Andelen familjer med låg inkomststandard är sannolikt överskattat i vissa av dessa kommuner, eftersom inkomst från annat land inte registreras i statistiken. Flera gränsnära kommuner i Värmland, men även andra delar av landet, däribland Malmö, finns med bland de kommuner som har högst andel barn i låg inkomststandard. De resultaten bör tolkas med extra försiktighet.

I Sverige har det totala antalet barn mellan 0-17 år numera passerat över två miljoner. I denna rapport används en bredare definition av utländsk bakgrund, som tidigare användes även av SCB, för att möjliggöra jämförelser mellan barnfattigdomsrapporterna över tid. Definitionen innefattar barn som själva och/eller **minst en** av föräldrarna är födda utomlands. Den definition SCB utgår från idag innefattar barn som själva och/eller **båda föräldrarna** är födda utomlands. Vid jämförande av andra studier om barns ekonomiska utsatthet bör denna skillnad mellan olika definitioner beaktas.

Läs mer om det statistiska underlaget i metodbilagan.

<sup>4</sup> Löneutmätning innebär att kronofogden drar av en del av lönen för att betala obetalda skulder.

# Vikten av att följa barns ekonomiska utsatthet

FN:s konvention om barnets rättigheter (Barnkonventionen) ligger till grund för Rädda Barnens arbete mot barnfattigdom. Barnkonventionen ger alla barn rätt till "den levnadsstandard som krävs för dess fysiska, psykiska, andliga och sociala utveckling" (artikel 27) och säger att inget barn får diskrimineras på grund av sin egen eller sina föräldrars /.../sociala ursprung, egendom, /.../, börd eller ställning i övrigt (artikel 2).

Att leva en längre tid under förhållanden där inkomsterna inte räcker till det nödvändigaste medför ofta stora direkta konsekvenser för barn och hindrar deras möjligheter till utveckling och deltagande. Att leva under villkor som skiljer sig drastiskt från majoritetssamhället bidrar till exempel till att forma ett barns förväntningar på framtiden och dess uppfattning om sin egen tillhörighet till samhället.

Inom EU har man sedan 1980-talet löpande lanserat program och handlingsplaner mot fattigdom och social utestängning. Under 2013 beslutade till exempel EU-kommissionen om en omfattande så kallad rekommendation till medlemsländerna för att minska barns ekonomiska och sociala utsatthet. Rekommendationen omfattar åtgärder inom en mängd områden som rör barns livssituation. Den har ett tydligt barnrättsperspektiv och förespråkar tidiga förebyggande insatser, så väl som generella åtgärder riktade till alla barn, kompletterade med riktade insatser mot de mest utsatta.<sup>5</sup>

De senaste decenniernas utveckling i Sverige och i världen präglas av ökade inkomstskillnader, av att den socioekonomiska sammansättningen i skolan har fått en större betydelse för elevernas resultat<sup>6</sup> samt av åtstramningar i de statliga socialförsäkringarna, till exempel i sjuk och arbetslöshetsförsäkringen. Detta har medfört att den ekonomiska utsattheten bland barnfamiljer uppmärksammas mer och att många insatser görs för att särskilt stötta barn i ekonomisk utsatthet och att ge stöd till deras föräldrar så att de kan skapa sig en egen försörjning. Regeringens initiativ till att inrätta myndigheten Delmos (Delegationen mot segregation), med uppdraget att förbättra

situationen i socioekonomiskt utsatta områden och motverka strukturella orsaker till segregation, är ett exempel på att den ekonomiska utsattheten bland barnfamiljer uppmärksammas.

Rädda Barnens barnfattighedsrapporter visar att många barn alltjämt växer upp i ekonomisk utsatthet. I Sverige finns det inte någon officiell antagen definition av ekonomisk fattigdom bland hushåll. Svensk forskning har visat att det är svårt och ibland problematiskt att med något enstaka mått belysa ett så pass brett och komplext fenomen som ekonomisk fattigdom, i synnerhet i ett samhälle där de allra flesta hushåll får det allt bättre ställt ekonomiskt. Rädda Barnens rapporter är dock väl avvägda för att fånga upp ekonomisk utsatthet bland barnfamiljer.

Denna rapport redovisar ekonomisk utsatthet bland barn och deras familjer på såväl nationell, regional och kommunal nivå men också stadsdelsnivå i storstäderna. Såväl barnrättspolitikerna som den ekonomiska familjepolitiken är ett ansvar för både den nationella som den lokala nivån. Medan den nationella politiken sätter de välfärdspolitiska ramarna i form av socialförsäkringar och ekonomisk familjepolitik (till exempel barnbidrag, bostadsbidrag och föräldraförsäkring) så har kommunerna ett tydligt ansvar för samhällsområden som direkt berör barnfamiljernas vardagsvillkor (förskola, skola, fritids- och kulturverksamheter, men även i viss utsträckning föräldrarnas möjligheter till försörjning). Det är därför angeläget att följa barnfattighedsförändringar på samhällets alla nivåer.

Sedan 2007 samlar Folkhälsomyndigheten in statistik och redogör för ett barnfattighedsindex. I detta index utgår Folkhälsomyndigheten från Rädda Barnens definition av barnfattigdom och hänvisar till Rädda Barnen. Folkhälsomyndighetens barnfattighedsindex är ett erkännande av att den här statistiken behövs och tas fram på årlig basis. Denna rapport, ger likt tidigare rapporter, en bredare bild som kompletterar Folkhälsomyndighetens barnfattighedsindex med fler parametrar.

<sup>5</sup> European Commission, Investing in Children: breaking the cycle of disadvantage, Brussels 20.2.2013 778 final. Rekommendationen är inte juridiskt bindande men medlemsstaterna rekommenderas inkludera arbetet mot barnfattigdom i sina nationella reformprogram inom EU 2020-ramverket.

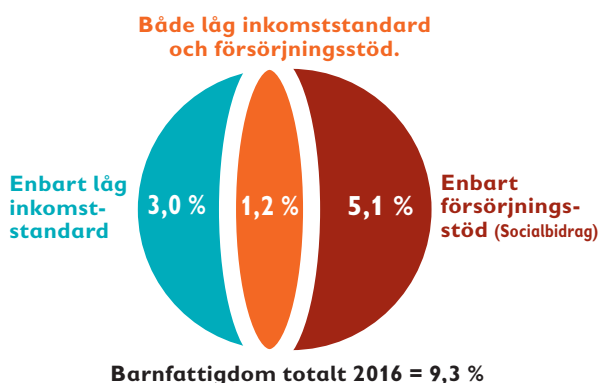
<sup>6</sup> Skolverket, PM skolsegregation, "Kartläggning av huvudmäns arbete med att motverka skolsegregation", Dnr 2018:00332



# Barnfattigdomen 2016 – nationell nivå

Barnfattigdomen år 2016 uppgick till 9,3 procent av alla barn i Sverige<sup>7</sup>, vilket motsvarar 186 000 barn i ålderns 0-17 år. Detta är en successiv minskning från både 2011 (minus 1,5 procentenheter eller 17 000 barn) och 2015 (minus 0,6 procentenheter eller 8 000 barn). Minskningen från 2015 till 2016 kan, förutom höjning av disponibla inkomster generellt, till viss del bero på de förbättringar som genomförts i olika familjepolitiska stöd, bland annat höjning av beloppen i grundnivån i föräldraförsäkringen.

Fler barn levde år 2016 i familjer med försörjningsstöd (5,1 procent av alla barn i Sverige) än familjer med enbart låg inkomststandard. Överlappningen, det vill säga barn i familjer med låg inkomststandard och familjer med försörjningsstöd var 1,2 procent år 2016.



Barnfattigdom beräknas alltså som de barn som levde i familjer med antingen enbart låg inkomststandard, med enbart försörjningsstöd eller i familjer med både låg inkomststandard och försörjningsstöd.

Stora förändringar i barnfamiljernas ekonomi har skett sen Rädda Barnens första mätning 1991.

I samband med lågkonjunktur och åtstramningspolitik på mitten av 1990-talet ökade barnfattigdomen dramatiskt till drygt 22 procent år 1997, den högsta nivån sedan mätningarnas startår 1991. Den ökade migrationen som följde av Balkan-krigen under 1990-talets första hälft förstärkte den ekonomiska utsattheten bland barnfamiljer. I slutet av 1990-talet minskade utsattheten markant. Mellan 1997 och 2007 förbättrades ekonomin för de flesta barnfamiljer och barnfattigdomen sjönk gradvis 10,9 procentenheter till 2007. Därefter har nivån legat relativt stabilt kring 11-13 procent med en tydlig ökning i samband med den s.k. finanskrisen 2008-2009.

Generellt kan sägas att den ekonomiska utsattheten bland barn och deras familjer oväntat legat kvar på en förhållandevis hög nivå under 2000-talet med tanke på den markanta allmänna inkomstökningen, vilket indikerar på en tilltagande inkomstojämlikhet.

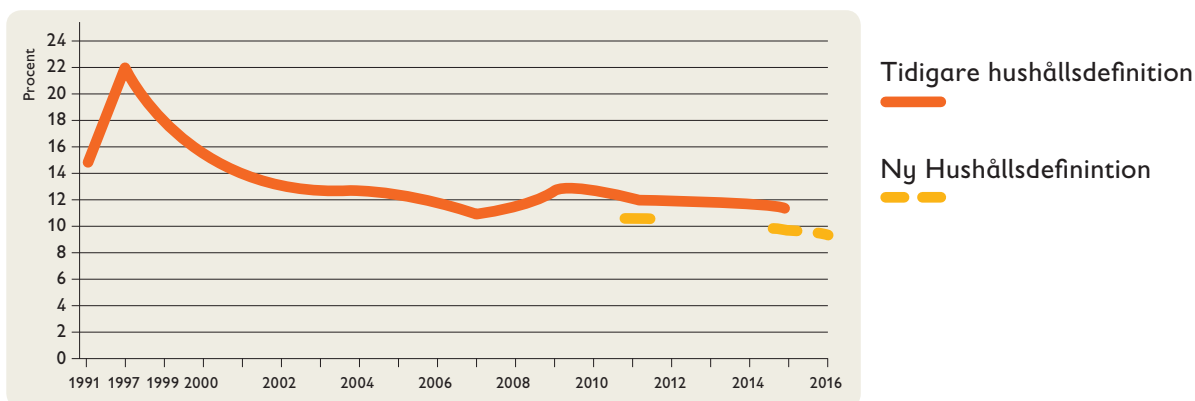
Tidigare barnfattigdomsrapporter har skildrat barns ekonomiska utsatthet i Sverige från 1991 och framåt. Med den nya hushållsdefinitionen tittar vi på hur den ekonomiska utsattheten utvecklats från 2011. Som framgår av såväl tabell 1 och diagram 1 minskar barnfattigdomen med drygt en procentenhet för de år där jämförelser varit möjliga att genomföra, från 12,1 till 11,4 procent år 2011 och från 10,8 till 9,9 procent år 2015. Antalet barn i ekonomisk utsatthet uppskattas minska med närmare 30 000 barn med den nya hushållsstatistiken.

Sammanfattningsvis har den ekonomiska utsattheten bland de barn och deras familjer som ingår i underlaget minskat hittills under 2010-talet.

År	Äldre hushållsdefinition		Ny hushållsdefinition		Differens	
	Tusental	%	Tusental	%	Tusental	%
2011	232	12,1	203	10,8	-29	-1,3
2015	223	11,4	195	9,9	-28	-1,5

Tabell 1 Ekonomisk utsatthet bland barn och deras familjer enligt tidigare och ny hushållsdefinition 2011 och 2015.

<sup>7</sup> I avsnittet om statistiska underlaget finns beskrivet vilka barn i Sverige som omfattas i rapporten.



**Diagram 1. Andel barn 0 – 17 år i ekonomiskt utsatta hushåll 1991 – 2016 i Sverige efter tidigare och ny hushållsdefinition.**

## Barnfattigdomen minskar och inkomstskillnaderna ökar

Välståndet i Sverige har generellt sett ökat, om man ser till de ekonomiska förutsättningarna. Medianlönen har stigit med 60 procent mellan åren 2000 och 2016. Bidragande faktorer till denna extremt gynnsamma ekonomiska utveckling för de svenska hushållen är bland annat ekonomiska konjunkturer, ökad sysselsättningsgrad och real-löneökningar under en flera års tid. Sedan 1990 och under 2000-talet har inkomststandarden generellt sett ökat även bland barnfamiljer. Barnfamiljer i de högre inkomstskikten har haft en stark inkomstutveckling efter krisen i mitten av 1990-talet, men utvecklingen har varit betydligt svagare för familjer med lägre inkomster. Den välfärds- och skattepolitiska inriktningen har under 2000-talet framför allt gynnat de som är väl etablerade i jobb och är fullt arbetsföra. Detta har påverkat inkomstjämligheten.

Mellan 1999 och 2016 hade den rikaste tiondelen (den så kallade 90:e percentilen) ökat sina disponibla inkomster med 70 procent medan den fattigaste tiondelen (10:e percentilen) ökade sin ekonomiska standard öka med 35 procent.<sup>8</sup>

Under 2000-talet har inkomststandarden generellt sett ökat markant även bland barnfamiljerna. Numera har mer än två tredjedelar (69 procent) av alla barnfamiljer en inkomststandard som är minst dubbelt så hög som gränsvärdet för låg inkomststandard<sup>9</sup>. Av tabell 2 framgår också att andelen av alla barnfamiljer som hade en inkomststandard som var minst tre gånger så hög har ökat kraftigt från 6 procent år 2000 till 29 procent år 2016. För en familj med två vuxna och två barn översteg disponibel inkomst 56 600 kronor per månad för dessa hushåll.

Inkomststandard	2000 %	2010 %	2016 %
-1	8	7	4
1-2	61	34	27
2-3	25	40	40
3-	6	19	29
<b>Summa</b>	<b>100</b>	<b>100</b>	<b>100</b>

**Tabell 2. Fördelning av inkomststandard bland barnfamiljer i Sverige 2000, 2010 och 2016. I procent<sup>10</sup>.**

<sup>8</sup> Heggemann, H. 'Bättre och bättre år för år', i Valfärd Nr 1/2018. Stockholm: Statistiska centralbyrån. 2018

<sup>9</sup> Inkomststandard 1,0 innebär att inkomsterna precis räcker till de nödvändiga levnadsomkostnaderna.

<sup>10</sup> Förändrade populationsavgränsningar och definitioner av hushåll och inkomster infördes fr.om. 2014.

# Jämförelse mellan olika fattigdomsmått

Rädda Barnens fattigdomsdefinition mäter hur många barn och familjer som hamnar under en absolut fattigdomsgräns, utan hänsyn till inkomstspridningen. EU:s fattigdomsdefinition är däremot ett mått på relativ fattigdom – hur stor andel av hushållen som har lägre inkomst än 60 procent av medianinkomsten i landet – och fångar därför in inkomtskillnader.

Tillsammans bidrar dessa olika sätt att mäta till en mer fördjupad förståelse av barns ekonomiska villkor. Närmare 400 000 barn eller en femtedel av samtliga barn i Sverige lever i ett hushåll som kan definieras som ekonomiskt utsatt enligt åtminstone något av de tre mått i tabellen. Dessa tre mått överlappar bara delvis varandra. Gränsvärdet för låg inkomstandard (LIS) understiger dock gränsvärdet för låg ekonomisk standard för dessa år. Vilket innebär att samtliga barn i hushåll med låg inkomstandard uppfyller också inkomstkriteriet för låg ekonomisk standard (LES).

I början av 1990-talet var inkomtskillnaderna förhållandevis små i Sverige och därmed uppmättes en låg relativ barnfattigdom. 1997 var den relativa barnfattigdomen i Sverige 7 procent enligt EU:s fattigdomsmått medan den absoluta fattigdomen enligt Rädda Barnens index var 22,3 procent.

Inkomtskillnaderna har ökat så mycket i Sverige de senaste årtiondena att värdena för absolut och relativ fattigdom har närmat sig varandra. 2016 levde 14,7 procent av alla barn i Sverige i familjer med inkomster under 60 procent av medianinkomsten (låg ekonomisk standard), vilket kan jämföras med Rädda Barnens fattigdomsdefinition som visar på 9,3 procent.

Därmed överstiger den relativa fattigdomen (enligt EU:s definition) den absoluta barnfattigdomen.

	2011 %	2015 %	2016 %	Förändring 2016/2015 %	Förändring 2016/2011 %
1. Låg ekonomisk standard	14,3	15,0	14,7	-0,3	+0,4
2. Låg inkomst standard	5,8	4,8	4,2	-0,6	-1,6
3. Försörjningsstöd	7,0	6,7	6,3	-0,4	-0,7
<b>Samtliga tre mått</b>	<b>19,3</b>	<b>20,1</b>	<b>19,8</b>	<b>-0,3</b>	<b>+0,5</b>

Tabell 3. Jämförelse av tre fattigdomsmått bland barn 2011, 2005 och 2016.

## Fattigdomsmått

1. Det vanligaste relativa måttet är låg ekonomisk standard (LES) visar hur många som lever i hushåll med en disponibel inkomst som understiger 60 procent av medianinkomsten i landet. EU kallar samma mått för "at risk of poverty" och kan betraktas som EU:s officiella fattigdomsdefinition.
2. Låg inkomstandard (LIS) är ett absolut mått som beskriver hur väl hushållets inkomster räcker för att betala nödvändiga omkostnader för mat och boende. Detta mått utgår vad nödvändiga utgifter faktiskt kostar. Hushåll som inte har disponibla inkomster som räcker för att betala för dessa levnadsomkostnader anses ha en låg inkomstandard.
3. Ett tredje vanligt förekommande fattigdomsmått är förekomst av försörjningsstöd (tidigare socialbidrag). Hushåll som ansöker om samhällets yttersta ekonomiska stödform är individuellt behovsprövat men utgår från en riksnorm som riksdagen årligen fastställer.

# Ekonomisk utsatthet och utländsk bakgrund

I Sverige har det totala antalet barn mellan 0-17 år numera passerat över två miljoner. Lite mer än 30 procent av alla barn i Sverige har vad som brukar benämnas utländsk bakgrund, vilket definieras som att de själva och/eller minst en av föräldrarna är födda utomlands.<sup>11</sup> De flesta av dessa barn är födda i Sverige.

Det finns stora skillnader inom gruppen barn med utländsk bakgrund. En del barn har nyss anlänt från krigshärjade länder, andra är födda i Sverige och har föräldrar som levt i Sverige i årtionden. Under 2000-talet har människor med olika nationalitet sökt sig till Sverige som följd av krig och oroligheter. I denna rapport ingår inte de människor på flykt som kom till Sverige under 2015, då de ännu inte hunnit bli folkbokförda i Sverige 2016. De hushåll som har fått permanenta uppehållstillstånd ingår i dessa jämförelser för det år då de varit folkbokförda såväl vid årets början som slut.

Det finns inget som talar för att barnfamiljernas ekonomi beror på var barnen eller föräldrarna är födda. De ekonomiska villkoren avgörs av svårigheter att komma in på bostads- och arbetsmarknaden och på grund av till exempel bristande förankring i de offentliga trygghetsystemen vid exempelvis föräldraledighet, sjukdom och arbetslöshet.

Antalet barn 0-17 år som själva är födda utanför Sverige har ökat successivt fram till 2016 och utgör nästa 8 procent av samtliga barn. Den ekonomiska utsattheten är markant högre bland barn som är utrikesfödda. Som framgår av tabell 4 ser vi en procentuell minskning under de senaste fem åren, från 40,4 till 36,2 procent. Sett i förhållande till samtliga barn i ekonomisk utsatta hushåll i Sverige ökar de utrikesföddas andel kontinuerligt under senare år. Tre av tio barn bland fattiga hushålls utgörs av utrikesfödda barn år 2016.

Statistiken visar att den ekonomiska situationen förbättras över tid när barnfamiljer etablerar sig i Sverige. Diagram 2 visar ett tydligt mönster; ju längre man varit i landet desto lägre blir den ekonomiska utsattheten. Det finns en kraftigt förhöjd fattigdomsrisk under de första fem åren, kring 40-50 procent av alla utrikesfödda barn. Först därefter tenderar den ekonomiska utsattheten att sjunka och ligger runt 20 procent efter tio år eller fler. Detta avspeglar en relativt utdragen integrationsprocess för många barn i Sverige.

Jämfört med 2011 har barnfattigdomen minskat bland barn till svenskfödda föräldrar (från 4,8 till 3,1 procent). Procentuellt är dock minskningen större bland gruppen barn med en eller två

År	Antal utrikesfödda N	Andel av samtliga barn %	Utrikes födda barn i ek. utsatta hushåll		Andel av samtliga barn i ek. utsatta hushåll %
			N	%	
2011	109 322	5,8	44 112	40,4	21,8
2015	140 992	7,2	53 343	37,8	27,4
2016	154 176	7,7	55 780	36,2	30,0

Tabell 4. Utrikesfödda barn i ekonomiskt utsatta hushåll 2011, 2015 och 2016.

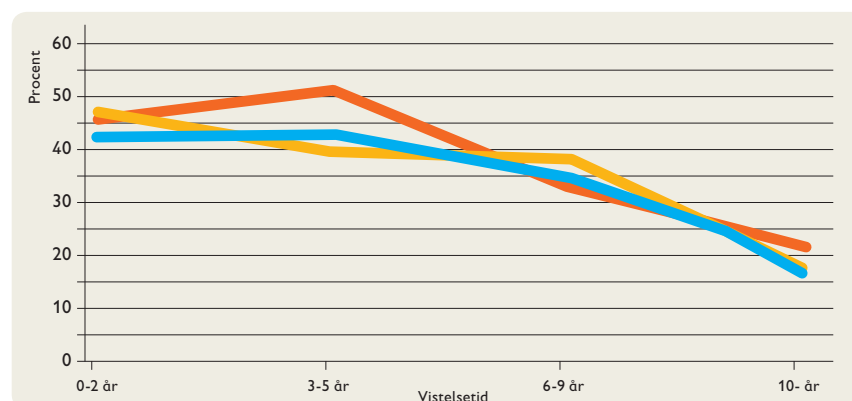


Diagram 2. Utrikesfödda barn i ekonomiskt utsatta hushåll efter vistelsetid i Sverige 2011, 2015 och 2016.

Barn födda i Sverige	2011 %	2015 %	2016 %	Förändring 2016/2015 %	Förändring 2016/2011 %
Två svenskfödda föräldrar	4,8	3,6	3,1	-0,5	-1,7
En sv.f & en utr.f. förälder	12,0	10,3	9,3	-1,0	-2,7
Två utrikes födda föräldrar	31,5	26,9	24,5	-2,4	7,0
Barn födda utrikes	40,4	37,8	36,2	-1,6	-4,2
<b>Totalt</b>	<b>10,8</b>	<b>9,9</b>	<b>9,3</b>	<b>-0,6</b>	<b>-1,5</b>

**Tabell 6. Barn i ekonomiskt utsatta hushåll efter barnets och föräldrars bakgrund 2011, 2015 och 2016**

utrikesfödda föräldrar. Bland barn med båda föräldrarna utrikesfödda har den ekonomiska utsattheten minskat med 7 procentenheter, från 31,5 till 24,5 procent mellan år 2011 och år 2016 (tabell 6).

Tabell 7 visar hur barnfattigdomen förändrats mellan 2011 och 2016 för barn med svensk respektive utländsk bakgrund. År 2016 levde 3,1 procent av alla barn med svensk bakgrund i en familj som hade antingen låg inkomststandard eller försörjningsstöd, eller både och. Detta kan jämföras med att lite fler än två av tio (21,6 procent) barn med utländsk bakgrund. Trots att barnfattigdomen minskar bland barn med utländsk bakgrund är det ändå så att den är sju gånger så hög jämfört med barn med svensk bakgrund. Jämfört med år 2011 var denna skillnad fem gånger.

I absoluta tal har antalet barn med utländsk bakgrund som lever i familjer med låg inkomststandard eller försörjningsstöd ökat något, från 139 000 år 2011 till 144 000 år 2016. Av samtliga barn i ekonomiskt utsatta familjer i Sverige återfinns 77,4 procent bland barn med

utländsk bakgrund. Det betyder att mer än tre av fyra barn som lever i ekonomisk utsatthet har utländsk bakgrund. Att andelen minskar samtidigt som antalet ökar kan se ut som en paradox, men förklaras av att det totala antalet barn har ökat.<sup>12</sup>

De ekonomiska skillnaderna mellan barnfamiljer med svensk respektive utländsk bakgrund har ökat kraftigt sedan mätningarnas start år 1991. Särskilt markant var förändringen mellan 1997 och 2001 när antalet barn som levde i barnfattigdom minskade med 136 000. 1997 var det lite mindre än 3 gånger så stor risk för att barn med utländsk bakgrund att leva i ekonomisk utsatthet. I takt med en stor ekonomisk förbättring för barn med svensk bakgrund ökade skillnaderna, fram till 2008. Då var barnfattigdomen 5,5 gånger så hög bland barn med utländsk bakgrund. Därefter minskade skillnaderna år 2009 följt av en ökning från 2010 och framåt. 2016 är alltså den ekonomiska utsattheten bland barn med utländsk bakgrund hela sju gånger så hög jämfört med barn med svensk bakgrund.

År	Barn med svensk bakgrund av samtliga antal barn i Sverige		Barn med utländsk bakgrund av samtliga barn i Sverige		Differens utl. / sv.	Barn med utländsk bakgrund av samtliga barn i ek. utsatthet %
	Tusental	%	Tusental	%		
2011	64	4,8	139	25,6	5,3	68,5
2015	48	3,6	147	23,2	6,4	75,4
2016	42	3,1	144	21,6	7,0	77,4

**Tabell 7 Antal och andel barn i ekonomiskt utsatta familjer efter föräldrars bakgrund 2011, 2015 och 2016.**

<sup>11</sup> I denna rapport används denna bredare definition av utländsk bakgrund, som tidigare användes även av SCB, för att möjliggöra jämförelser mellan barnfattighedsrapporterna över tid.

<sup>12</sup> Mellan 2011 och 2016 ökade antalet barn med ca 120 000 barn (som varit folkbokförda i landet under ett helt kalenderår). Mellan år 2015 och år 2016 har antalet barn 0-17 år ökat med drygt 40 000 barn

# Ekonomisk utsatthet bland barn till ensamstående föräldrar

Enligt statistiken lever knappt vart femte barn med en ensamstående förälder. Under 1990-talet ökade denna andel något för att som högst nå 22 procent kring 2003-2004. Därefter har andelen minskat och under 2016 var den 15,5 procent eller lite mer än 300 000 barn.<sup>13</sup>

Barnfattigdomen bland barn till ensamstående föräldrar har minskat från 25,2 procent år 2011 till 21,4 procent år 2016. I gruppen barn till sammanboende föräldrar har barnfattigdomen minskat från 6,5 procent till 5,6 under samma period. Skillnaderna mellan dessa familjekonstellationer har minskat marginellt, och är fortfarande stora.

Trots att barnfattigdomen gradvis under senare år minskar bland barn till ensamstående föräldrar uppvisar denna hushållstyp en hög

ekonomisk sårbarhet, drygt 21 procent år 2016. Bland ensamstående kvinnor med barn minskar andelen från 28 till 24 procent mellan 2011 och 2016. Ensamstående kvinnor uppvisar dock den största ekonomiska sårbarheten. Bland barn i övriga hushåll är minskningen ännu större.

Den ekonomiska utsattheten är fortfarande mer än fyra gånger så hög bland ensamstående kvinnor jämfört med barn med sammanboende föräldrar (24,0 jämfört med 5,6 procent år 2016) och dubbelt så hög än bland barn till ensamstående män (24,0 jämfört med 12,2 procent år 2016). Antalsmässigt är det barn till ensamstående män som ökat marginellt under de senaste fem åren.

	2011 %	2015 %	2016 %	Förändring 2016/2015 %	Förändring 2016/2011 %
Ensamstående	25,2	23,0	21,4	-1,6	-3,8
Ensamstående kvinnor	28,1	25,9	24,0	-1,9	-4,1
Ensamstående män	13,4	12,4	12,2	-0,2	-1,2
Sammanboende	6,5	5,9	5,6	-0,3	-0,9
Övriga hushåll <sup>14</sup>	24,1	20,2	18,5	-1,7	-5,6
<b>Totalt</b>	<b>10,8</b>	<b>9,9</b>	<b>9,3</b>	<b>-0,6</b>	<b>-1,5</b>

Tabell 8. Barn i ekonomiskt utsatta hushåll efter hushållstyp 2011, 2015 och 2016.

<sup>13</sup> Förändringen påverkas även av den reviderade hushållsdefinitionen.

<sup>14</sup> För vidare beskrivning av vilka som omfattas av övriga hushåll se definitioner på sid 56.



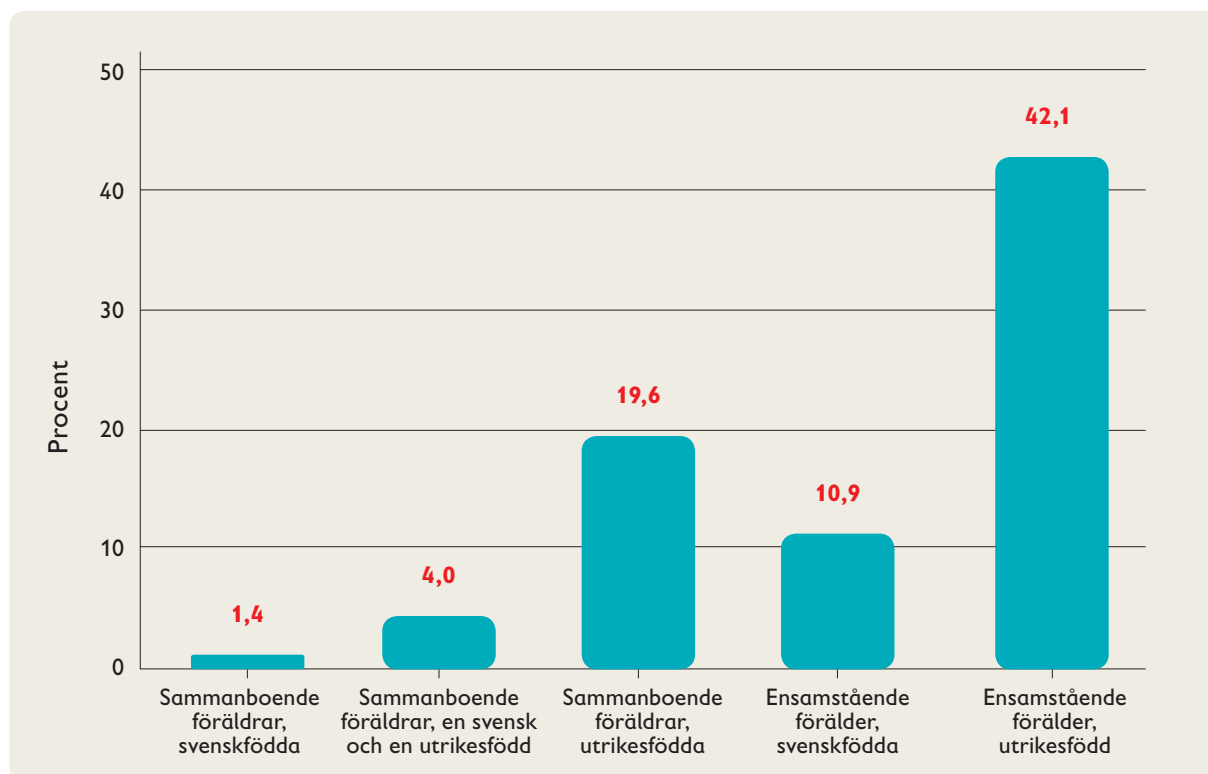
# Kombinationen utländsk bakgrund och familjesammansättning

Att ha utländsk bakgrund eller en ensamstående förälder är således faktorer som var för sig ökar risken att leva under ekonomiskt knappa förhållanden. Tillsammans förstärker de båda faktorerna varandra och ett markant mönster av ojämlika villkor framträder.

Drygt 42 procent av alla barn med både utländsk bakgrund och med en ensamstående förälder lever i ekonomisk fattigdom år 2016. Detta kan jämföras med 1,4 procent av barn till sammanboende föräldrar med svensk bakgrund.

Jämfört med tidigare år minskar barnfattigdomen i alla hushållskategorier medan skillnaderna mellan olika föräldrakonstellationer består.

Det finns tydliga skillnader även inom gruppen barn till sammanboende föräldrar med utländsk bakgrund. Bland barn i familjer där båda föräldrarna är födda utomlands är barnfattigdomen 19,6 procent och 4 procent bland barn till sammanboende par där en av föräldrarna har utländsk bakgrund.



**Diagram 3. Andel barn i ekonomiskt utsatta hushåll efter föräldrars bakgrund och hushållstyp 2016.**



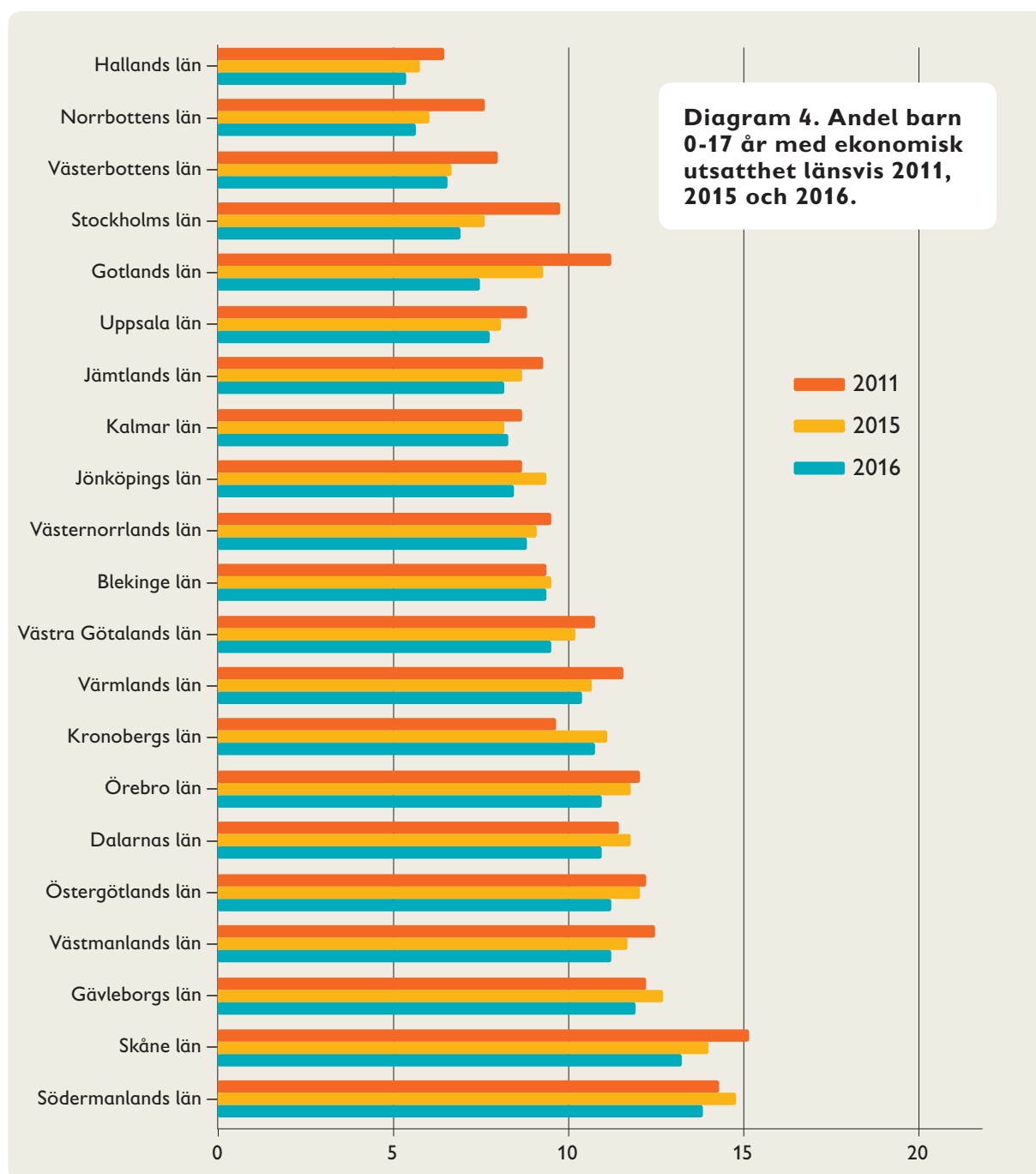


# Barnfattigdomen 2016 - lokal och regional nivå

## Förändringar i län och kommuner

Barnfattigdomen varierar starkt, både mellan och inom Sveriges län och kommuner. Här presenteras utvecklingen fram till 2016 och varje kommun kan studeras mer i detalj i kommunbilagorna sist i rapporten. Där finns exempelvis statistik som visar hur många barn i varje kommun som lever med låg inkomststandard respektive med försörjningsstöd samt förändring av barnfattigdom totalt i kommunen mellan 2015 och 2016.

Lägst barnfattigdom på länsnivå uppmättes under 2016 i Hallands län (5,3 procent) och högst i Södermanlands län (13,8 procent). I samtliga län har andelen barn i ekonomiskt utsatta hushåll minskat sedan 2011, förutom i Blekinge län där nivån förblivit oförändrad. Störst minskning återfinns i Gotlands län (-3,7 procentenheter), Stockholms län (-2,8 procentenheter), Norrbottens län (-2,0 procentenheter) och Skåne län (-1,9 procentenheter).



Varje enskild kommun påverkas av flera olika faktorer som kan leda till ökad eller minskad barnfattigdom, till exempel in- och utflyttning eller förändringar av den lokala arbetsmarknaden. På vissa orter kan flyktningmottagandet också spela in. Därför kan utvecklingen i en enskild kommun skilja sig från landet i stort och svänga kraftigt från ett år till ett annat. Särskilt påtagliga kan förändringarna vara i små kommuner där exempelvis flyttmönster och nedläggning eller etablering av företag får större genomslag än i större kommuner.

I kommunbilaga 2 framgår förändringar på kommunnivå mellan 2011 och 2016. I de flesta kommuner, 202 kommuner eller 70 procent, har barnfattigdomen minskat på lokal nivå. Störst minskning noteras i Åsele (-6,7 procentenheter), Nynäshamn (-6,1 procentenheter), Burlöv (-5,7 procentenheter), Södertälje (-5,2 procentenheter) och Landskrona (-4,9 procentenheter).

I 84 kommuner har den ekonomiska utsattheten istället ökat under de fem senaste åren. Störst ökning mellan 2011 och 2016 återfinns i Alvesta (+6,7 procentenheter), Filipstad (+6,4 procentenheter), Munkfors (+6,4 procentenheter), Lessebo (+5,9 procentenheter), Skinnskatteberg (+5,6 procentenheter) och Laxå (+ 5,6 procentenheter).

Samtliga tre storstäder har haft en betydligt större minskning av barnfattigdomen än riksgenomsnittet på 1,5 procentenheter mellan 2011 och 2016. Tabellen över kommuner med högst respektive lägst barnfattigdom visar ändå att

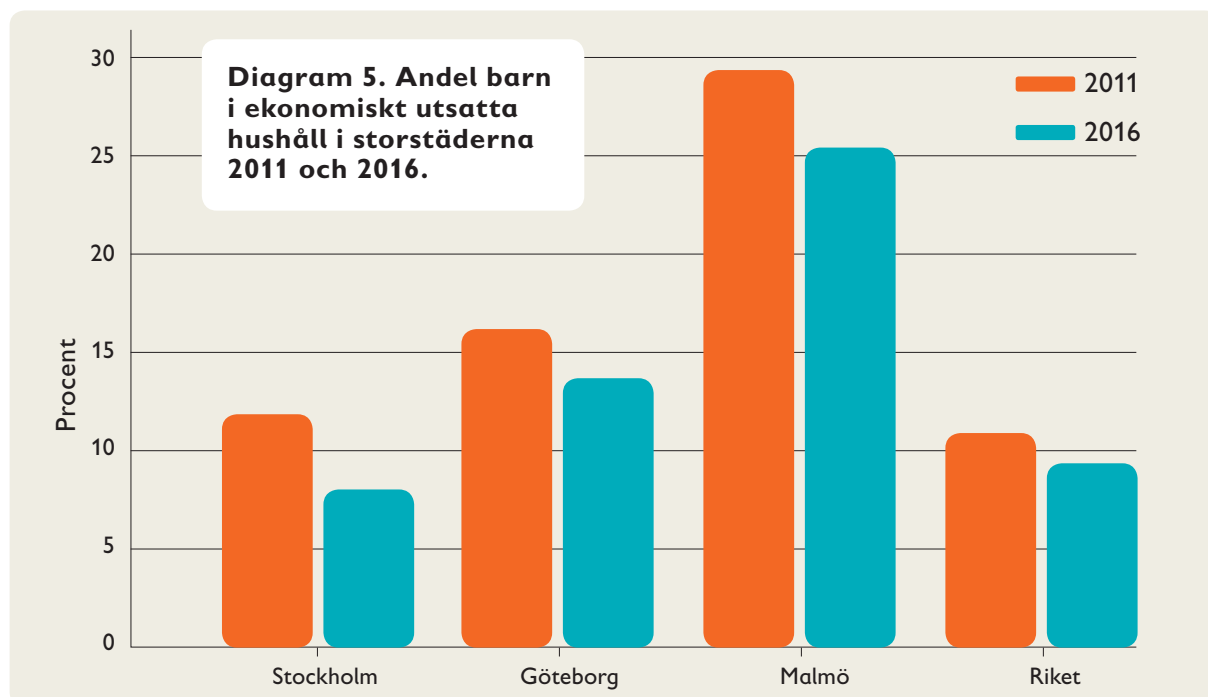
Malmö, liksom tidigare, är den kommun där barnfattigdomen är störst. Mellan 2011 och 2016 har barnfattigdomen minskat i Malmö från 29,3 procent till 25,2 procent.<sup>15</sup>

Stockholm klättrar från ranking<sup>16</sup> 226 till 123 i kommunbilagan. Barnfattigdomen i Stockholms kommun minskade från 12,0 till 7,8 procent och ligger numera under den nationella nivån. I Göteborg minskade barnfattigdomen med 2,4 procentenheter (från 16,3 till 13,9 procent).

Det är en avsevärd spridning i nivån av barnfattigdom bland landets kommuner, från 2,5 procent (Kungsbacka) till 25,2 procent i Malmö. I 45 kommuner ligger den ekonomiska utsattheten bland barn och deras familjer under fem procent av samtliga barn medan det i 22 kommuner överstiger 15 procent år 2016.

I ett längre tidsperspektiv från 1991 till 2016 har mycket förändrats i Malmö. Vid Rädda Barnens första mätning 1991 hade Malmö en barnfattigdom på 25 procent, därefter har barnfattigdomen varit uppe i 31 procent och nu i denna årsrapport tillbaka på 25,2 procent. Under samma tidsperspektiv har den ekonomiska fattigdomen i Göteborg minskat från 20 till 13,9 procent.

I Stockholm minskade barnfattigdomen från 21 till 7,8 procent under samma period. Denna rapport ger inte underlag för analys av varför minskningen varit så kraftig, eller om någon särskild reform påverkat denna utveckling. Det är dock av stor betydelse att utvecklingen studeras närmare på lokal nivå.



<sup>15</sup> Noteras bör att Malmö är en av de kommuner som påverkas av gränspendlingen, vilket medför en viss överskattning av låg inkomststandard. Tidigare beräkningar av denna felkälla för Malmö har visat en överskattning på ca 2 procentenheter, vilket innebär att Malmö ändå har landets högsta barnfattigdom

<sup>16</sup> Rankningen innebär att den kommun som har nummer 1 har lägst barnfattigdom och den som står på nummer 290 har störst barnfattigdom.

# Förändringar på stadsdelsnivå i storstäderna

I Sveriges tre storstäder finns både landets allra mest ekonomisk utsatta och mest ekonomiskt välmående områden. Skillnaderna inom storstäderna är betydligt större än skillnaderna mellan Sveriges kommuner.

I storstäderna har man på flera sätt arbetat för att minska de socioekonomiska skillnaderna mellan olika stadsdelar. Bland annat har man i Stockholm och Göteborg slagit samman mindre, homogena stadsdelar till större enheter.

I Stockholm har sådana sammanslagningar gjorts i flera omgångar, den senaste 2007, då antalet stadsdelar minskade från 18 till 14. I Göteborg genomfördes en ny indelning 2011 som minskade antalet stadsdelar från 21 till 10. En liknande reform genomfördes 2013 i Malmö där förändrat ansvar för skolan ledde till att tio stadsdelar blev fem stadsområden. I denna rapport redovisas resultat från Stockholm och Göteborg i enlighet med de stadsdelsindelningar som införts under senare år och för Malmö i enlighet med både den gamla och nya stadsdelsindelningen.

politisk styrning vara en av många gynnsamma utgångspunkter. Det finns dock en risk att de nya större enheterna riskerar att släta ut skillnader i hushållens ekonomiska profiler inom staden, underlaget riskerar då att inte kunna bidra till att identifiera till exempel variationer inom de nya stadsdelarna.

I denna rapport beskrivs utvecklingen med den nya reviderade hushållsdefinitionen på stadsdelsnivå för åren 2011 och 2016. Som framgår av stadsdelsbilaga 1 har barnfattigdomen minskat i nästan alla stadsdelar i de tre storstäderna. Undantaget är två stadsdelar i Malmö, Husie och Kirseberg, där andelen ökat marginellt. Både i Stockholm och Göteborg har den ekonomiska utsattheten bland barnhushållen minskat i alla stadsdelar mellan 2011 och 2016.

Den största minskningen mellan 2011 och 2016 kan noteras i stadsdelar i Stockholm med en hög ekonomisk utsatthet bland barnfamiljer: Rinkeby-Kista (- 11,8 procentenheter) och Spånga-Tensta (- 10,5 procentenheter). I Stockholm har barnfattigdomen i samtliga stadsdelar

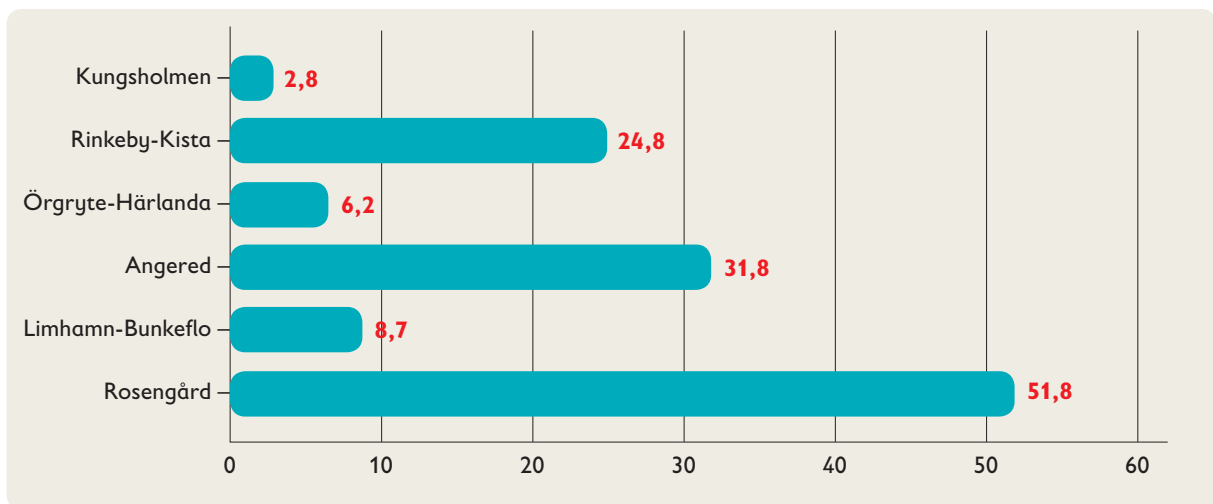
Ny stadsdelsindelning	Äldre stadsdelsindelning
Norr	Centrum + Kirseberg
Öster	Husie + Rosengård
Söder	Fosie + Oxie
Väster	Hyllie + Limhamn + Bunkeflo
Innerstaden	Södra innerstaden + Västra innerstaden

Det genomsnittliga antalet barn per stadsdel i Stockholm har ökat från drygt 9 000 till knappt 13 000 barn med den nuvarande stadsdelsindelningen, medan motsvarande förändring i Göteborg medfört en fördubbling av det genomsnittliga antalet barn per stadsdel till drygt 10 000 barn per stadsdel. Detta kan jämföras med genomsnittet för Malmös stadsdelar på drygt 6 000 barn per stadsdel enligt den gamla indelningen och nästan 13 000 barn med den nya indelningen. Den gamla mer finfördelade indelningen erbjöd ett större mått av precision och avgränsning medan den nya indelningen är mer relevant i ett lokalt åtgärds perspektiv. I åtgärder för att minska segregation och stärka möjligheterna för barn att delta i sammanhang utanför det egna bostadsområdet kan en gemensam

minskat med cirka en tredjedel mellan dessa år. Detta kan jämföras med Göteborg med i genomsnitt en minskning med 15 procent och Malmö med minus 14 procent.

Skillnaderna mellan olika stadsdelar i respektive storstad är alltså stora. Barnfattigdomen i Rosengård i Malmö var 52 procent 2016, mer än fem gånger så hög som i riket i stort. Limhamn-Bunkeflo och Husie är de stadsdelar i Malmö som har lägst barnfattigdom. Där var barnfattigdomen 8,7 respektive 9,8 procent.

Det finns klara samband mellan det segregerade boendet i storstäderna och spridningen av barnfattigdomen.



**Diagram 6. Andel barn i ekonomiskt utsatta hushåll i sex stadsdelar 2016. Andel av samtliga barn i resp. stadsdel. Stadsdel med lägsta resp. högsta andel barn i ekonomiskt utsatta hushåll.**

# Kommunbilaga 1

Andel barn 0-17 år i hushåll med låg inkomststandard och/eller försörjningsstöd efter ranking i landets kommuner år 2016. <sup>17</sup>

Ranking	Kommun	ANDEL AV SAMTLIGA BARN MED:				Totalt andel barn i ek. utsatta hushåll
		Varken LIS eller försörjningsstöd	Enbart LIS	Enbart försörjningsstöd	Både LIS och försörjningsstöd	
1	Kungsbacka	97,5	1,1	1,4	0,1	2,5
2	Täby	97,4	1,4	1,0	0,1	2,6
3	Knivsta	97,4	1,1	1,4	0,1	2,6
4	Lomma	97,4	1,4	1,2	0,1	2,6
5	Habo	97,3	0,8	1,5	0,3	2,7
6	Hammarö	97,3	1,0	1,2	0,5	2,7
7	Danderyd	97,3	1,8	0,5	0,4	2,7
8	Härryda	97,3	0,9	1,6	0,2	2,7
9	Gällivare	97,1	1,0	1,5	0,4	2,9
10	Vallentuna	97,0	1,5	1,3	0,2	3,0
11	Vaxholm	96,9	1,8	1,2	0,2	3,1
12	Nykvarn	96,9	1,4	1,4	0,3	3,1
13	Ekerö	96,9	1,3	1,6	0,2	3,1
14	Österåker	96,8	1,4	1,7	0,2	3,2
15	Varberg	96,8	1,3	1,8	0,2	3,2
16	Lerum	96,8	0,8	2,2	0,2	3,2
17	Piteå	96,6	1,2	1,7	0,4	3,4
18	Söderköping	96,6	1,2	1,9	0,3	3,4
19	Lekeberg	96,6	1,0	2,2	0,2	3,4
20	Kungälv	96,5	1,2	1,9	0,4	3,5
21	Värmdö	96,4	1,8	1,6	0,2	3,6
22	Säter	96,2	1,4	2,0	0,5	3,8
23	Lidingö	96,1	2,4	1,3	0,2	3,9
24	Stenungsund	96,1	0,9	2,5	0,6	3,9
25	Solna	96,1	3,1	0,6	0,2	3,9
26	Håbo	96,0	1,1	2,8	0,0	4,0
27	Kävlinge	96,0	2,0	1,5	0,5	4,0
28	Möln dal	96,0	1,0	2,7	0,3	4,0

<sup>17</sup> Vid avrundning, kan det slå på en tiondel uppåt eller neråt när de tre mittersta kolumnerna summeras.

Ranking	Kommun	ANDEL AV SAMTLIGA BARN MED:				
		Varken LIS eller försörjningsstöd	Enbart LIS	Enbart försörjningsstöd	Både LIS och försörjningsstöd	Totalt andel barn i ek. utsatta hushåll
29	Gagnef	96,0	1,4	2,0	0,6	4,0
30	Trosa	96,0	1,3	2,6	0,2	4,0
31	Tyresö	95,9	1,7	2,1	0,3	4,1
32	Öckerö	95,8	0,9	3,0	0,2	4,2
33	Ystad	95,7	1,4	2,5	0,4	4,3
34	Partille	95,7	1,3	2,4	0,5	4,3
35	Mörbylånga	95,7	1,4	2,4	0,4	4,3
36	Krokom*	95,6	3,4	0,8	0,1	4,4
37	Nacka	95,6	2,0	2,1	0,3	4,4
38	Skövde	95,5	1,9	1,8	0,8	4,5
39	Kiruna	95,5	1,7	2,4	0,4	4,5
40	Östhammar	95,4	1,7	2,5	0,3	4,6
41	Ale	95,3	1,6	2,8	0,2	4,7
42	Leksand*	95,3	2,7	1,0	0,9	4,7
43	Staffanstorp	95,1	2,4	2,1	0,4	4,9
44	Nynäshamn*	95,1	4,6	0,3	0,0	4,9
45	Umeå	95,1	1,7	2,6	0,6	4,9
46	Höganäs	95,0	2,8	1,7	0,4	5,0
47	Luleå	95,0	1,9	2,7	0,4	5,0
48	Lidköping	95,0	1,5	2,6	0,9	5,0
49	Vellinge	94,9	4,4	0,5	0,2	5,1
50	Ängelholm	94,9	2,3	2,5	0,4	5,1
51	Sollentuna	94,9	2,3	2,5	0,4	5,1
52	Bollebygd	94,8	1,1	3,7	0,4	5,2
53	Tjörn	94,8	1,8	3,2	0,2	5,2
54	Salem	94,7	2,4	2,6	0,3	5,3
55	Älvdalen	94,7	3,9	1,4	0,0	5,3
56	Svedala	94,6	3,0	1,9	0,4	5,4
57	Forshaga	94,6	2,8	1,9	0,7	5,4
58	Alingsås	94,5	2,0	2,5	0,9	5,5
59	Götene	94,5	2,0	3,1	0,4	5,5
60	Ljungby	94,4	1,9	3,1	0,6	5,6

\* Förekommer partiellt bortfall i rapportering av försörjningsstöd i denna kommun för 2016.

Ranking	Kommun	ANDEL AV SAMTLIGA BARN MED:				
		Varken LIS eller försörjningsstöd	Enbart LIS	Enbart försörjningsstöd	Både LIS och försörjningsstöd	Totalt andel barn i ek. utsatta hushåll
61	Valdemarsvik	94,3	3,8	0,5	1,4	5,7
62	Oskarshamn	94,3	1,5	3,8	0,4	5,7
63	Vaggeryd	94,3	0,8	4,4	0,6	5,7
64	Arjeplog	94,2	0,9	4,0	0,9	5,8
65	Hallsberg	94,1	2,8	2,1	1,0	5,9
66	Grästorp	94,1	2,5	2,8	0,5	5,9
67	Norsjö	94,1	1,8	4,1	0,0	5,9
68	Upplands-Väsby	94,0	3,2	2,3	0,5	6,0
69	Boden	93,9	2,0	3,5	0,5	6,1
70	Gnesta	93,9	2,9	2,8	0,3	6,1
71	Mariestad	93,8	2,6	2,7	0,9	6,2
72	Åtvidaberg	93,8	1,6	3,2	1,4	6,2
73	Värnamo	93,7	1,2	4,4	0,7	6,3
74	Askersund	93,7	2,3	3,7	0,3	6,3
75	Mora	93,7	2,7	3,1	0,4	6,3
76	Robertsfors	93,7	2,3	3,1	0,9	6,3
77	Mark	93,6	1,9	3,4	1,1	6,4
78	Halmstad	93,6	2,6	2,9	0,9	6,4
79	Karlsborg	93,6	2,5	3,2	0,6	6,4
80	Älvsbyn	93,6	1,8	4,0	0,6	6,4
81	Åre	93,5	4,0	2,1	0,3	6,5
82	Hjo	93,5	2,2	3,8	0,5	6,5
83	Huddinge	93,4	3,4	2,5	0,6	6,6
84	Örnsköldsvik	93,4	1,8	3,9	0,9	6,6
85	Rättvik	93,4	2,4	3,4	0,8	6,6
86	Vännäs	93,4	2,1	3,8	0,7	6,6
87	Borgholm	93,3	3,4	3,2	0,0	6,7
88	Skellefteå	93,3	1,4	4,5	0,8	6,7
89	Malå	93,3	1,8	4,9	0,0	6,7
90	Mullsjö	93,3	1,5	4,6	0,6	6,7
91	Pajala	93,3	1,6	4,7	0,4	6,7
92	Vansbro	93,2	3,9	2,1	0,8	6,8
93	Torsås	93,2	3,0	3,0	0,9	6,8



Ranking	Kommun	ANDEL AV SAMTLIGA BARN MED:				
		Varken LIS eller försörjningsstöd	Enbart LIS	Enbart försörjningsstöd	Både LIS och försörjningsstöd	Totalt andel barn i ek. utsatta hushåll
94	Vimmerby	93,1	2,2	3,9	0,8	6,9
95	Härjedalen	93,1	3,4	2,9	0,6	6,9
96	Eksjö	93,1	1,4	5,1	0,4	6,9
97	Ulricehamn	93,0	2,1	3,7	1,2	7,0
98	Haninge	93,0	2,7	3,6	0,7	7,0
99	Skurup	93,0	3,7	2,3	1,0	7,0
100	Kumla	92,9	1,8	4,1	1,2	7,1
101	Sotenäs	92,9	2,7	4,4	0,0	7,1
102	Sjöbo	92,9	3,1	3,5	0,5	7,1
103	Orust	92,9	2,5	4,3	0,3	7,1
104	Båstad	92,9	3,1	3,7	0,4	7,1
105	Vindeln	92,8	2,5	3,8	0,9	7,2
106	Älmhult	92,8	1,6	4,1	1,5	7,2
107	Värgårda	92,8	1,5	4,5	1,2	7,2
108	Vadstena	92,7	3,3	3,2	0,8	7,3
109	Munkedal	92,7	3,7	3,4	0,3	7,3
110	Essunga	92,6	4,2	2,1	1,1	7,4
111	Gotland	92,5	2,5	4,5	0,5	7,5
112	Östersund	92,5	2,1	4,8	0,6	7,5
113	Upplands-Bro	92,5	3,5	3,6	0,4	7,5
114	Falkenberg	92,4	2,1	4,8	0,6	7,6
115	Sala	92,4	2,2	4,3	1,0	7,6
116	Strängnäs	92,4	1,9	4,9	0,8	7,6
117	Jönköping	92,3	1,7	5,4	0,6	7,7
118	Smedjebacken	92,3	2,1	4,8	0,8	7,7
119	Norrhälje	92,3	3,2	3,5	1,0	7,7
120	Olofström	92,3	4,4	1,7	1,7	7,7
121	Tranemo	92,2	1,6	4,8	1,4	7,8
122	Enköping	92,2	1,9	5,2	0,7	7,8
123	Stockholm	92,2	3,9	3,4	0,6	7,8
124	Kalmar	92,1	2,1	5,2	0,6	7,9
125	Svalöv	92,1	3,0	4,3	0,6	7,9
126	Arvidsjaur	92,0	2,5	4,0	1,5	8,0

Ranking	Kommun	ANDEL AV SAMTLIGA BARN MED:				
		Varken LIS eller försörjningsstöd	Enbart LIS	Enbart försörjningsstöd	Både LIS och försörjningsstöd	Totalt andel barn i ek. utsatta hushåll
127	Lilla Edet	92,0	2,3	4,0	1,8	8,0
128	Lund	91,9	3,6	3,6	0,9	8,1
129	Storuman	91,9	2,0	5,7	0,4	8,1
130	Tomelilla	91,8	3,3	4,2	0,7	8,2
131	Bromölla	91,8	3,0	4,1	1,1	8,2
132	Sunne	91,8	4,5	3,0	0,6	8,2
133	Järfälla	91,8	2,7	4,7	0,8	8,2
134	Höör	91,7	3,9	3,9	0,4	8,3
135	Herrljunga	91,7	3,0	3,8	1,4	8,3
136	Boxholm	91,7	3,0	3,5	1,8	8,3
137	Uppsala	91,6	1,9	5,9	0,6	8,4
138	Västervik	91,6	1,5	5,8	1,1	8,4
139	Sundsvall	91,6	1,9	5,5	1,1	8,4
140	Simrishamn	91,5	4,4	3,9	0,2	8,5
141	Surahammar	91,5	2,2	5,1	1,2	8,5
142	Hässleholm	91,4	3,4	4,0	1,2	8,6
143	Kalix	91,4	2,0	5,8	0,7	8,6
144	Vetlanda	91,4	1,9	5,4	1,3	8,6
145	Karlstad	91,4	2,7	5,1	0,9	8,6
146	Tidaholm	91,4	2,8	4,4	1,4	8,6
147	Borås	91,4	3,2	3,9	1,6	8,6
148	Mjölby	91,3	2,3	5,1	1,3	8,7
149	Klippan	91,3	4,5	3,6	0,6	8,7
150	Kil	91,3	2,7	4,9	1,1	8,7
151	Åsele	91,3	2,6	6,1	0,0	8,7
152	Mönsterås	91,3	2,6	4,2	1,9	8,7
153	Laxå	91,3	6,1	2,7	0,0	8,7
154	Sölvesborg	91,2	3,1	4,2	1,5	8,8
155	Motala	91,2	2,9	4,1	1,8	8,8
156	Heby	91,2	2,6	5,7	0,5	8,8
157	Nora	91,2	2,3	5,6	1,0	8,8
158	Falun	91,1	1,3	6,3	1,3	8,9
159	Hudiksvall	91,1	1,7	6,0	1,2	8,9

Ranking	Kommun	ANDEL AV SAMTLIGA BARN MED:				
		Varken LIS eller försörjningsstöd	Enbart LIS	Enbart försörjningsstöd	Både LIS och försörjningsstöd	Totalt andel barn i ek. utsatta hushåll
160	Markaryd	91,1	3,1	4,5	1,3	8,9
161	Karlskrona	91,0	1,8	6,1	1,1	9,0
162	Timrå	91,0	1,7	6,3	1,0	9,0
163	Övertorneå	90,9	3,7	5,4	0,0	9,1
164	Vara	90,9	3,9	4,3	0,9	9,1
165	Karlshamn	90,9	2,8	5,3	1,1	9,1
166	Nordanstig	90,8	2,9	6,0	0,3	9,2
167	Norberg	90,7	1,0	7,3	1,0	9,3
168	Gislaved	90,6	2,0	6,4	1,1	9,4
169	Sigtuna	90,6	4,3	4,1	1,1	9,4
170	Aneby	90,6	1,5	7,0	1,0	9,4
171	Osby	90,5	3,5	4,7	1,3	9,5
172	Gnosjö	90,4	1,6	6,8	1,1	9,6
173	Tibro	90,4	1,5	6,0	2,1	9,6
174	Oxelösund	90,4	2,8	5,0	1,9	9,6
175	Trelleborg	90,4	3,8	4,6	1,2	9,6
176	Härnösand	90,3	2,8	5,5	1,3	9,7
177	Uddevalla	90,3	3,0	5,3	1,3	9,7
178	Sundbyberg	90,2	3,9	5,0	0,8	9,8
179	Örkelljunga	90,2	4,7	3,8	1,4	9,8
180	Ovanåker	90,1	2,4	5,7	1,9	9,9
181	Nyköping	90,0	1,9	7,1	1,0	10,0
182	Hagfors	89,9	3,6	5,1	1,4	10,1
183	Nordmaling	89,9	3,3	5,9	0,9	10,1
184	Laholm	89,8	3,1	6,3	0,7	10,2
185	Hedemora	89,8	3,2	5,1	1,9	10,2
186	Finspång	89,7	1,7	6,5	2,0	10,3
187	Kinda	89,7	1,8	6,4	2,0	10,3
188	Växjö	89,7	2,7	5,8	1,8	10,3
189	Lycksele	89,7	1,9	7,3	1,1	10,3
190	Hörby	89,7	3,4	5,3	1,6	10,3
191	Eslöv	89,7	3,6	5,5	1,2	10,3
192	Malung	89,6	4,3	5,7	0,4	10,4

Ranking	Kommun	ANDEL AV SAMTLIGA BARN MED:				
		Varken LIS eller försörjningsstöd	Enbart LIS	Enbart försörjningsstöd	Både LIS och försörjningsstöd	Totalt andel barn i ek. utsatta hushåll
193	Ånge	89,6	3,9	5,7	0,8	10,4
194	Ljusdal	89,6	3,0	5,5	1,9	10,4
195	Tranås	89,5	1,8	6,7	1,9	10,5
196	Östra Göinge	89,4	3,7	5,1	1,8	10,6
197	Överkalix	89,4	3,8	6,8	0,0	10,6
198	Kristinehamn	89,3	3,2	6,2	1,3	10,7
199	Nybro	89,3	4,0	5,4	1,4	10,7
200	Älvkarleby	89,2	1,4	7,0	2,3	10,8
201	Svenljunga	89,2	2,6	6,9	1,3	10,8
202	Linköping	89,2	1,9	7,7	1,1	10,8
203	Vänersborg	89,1	3,6	5,3	2,0	10,9
204	Västerås	89,1	2,2	7,4	1,3	10,9
205	Hallstahammar	89,0	2,5	7,7	0,7	11,0
206	Kramfors	89,0	4,4	5,4	1,1	11,0
207	Arboga	89,0	2,4	7,1	1,5	11,0
208	Burlöv	89,0	5,1	4,9	1,0	11,0
209	Ronneby	88,8	3,8	5,7	1,7	11,2
210	Ockelbo	88,8	1,2	8,4	1,6	11,2
211	Örebro	88,8	3,4	6,1	1,8	11,2
212	Emmaboda	88,8	4,6	4,8	1,8	11,2
213	Skara	88,8	2,6	6,4	2,2	11,2
214	Vilhelmina	88,7	5,0	6,2	0,0	11,3
215	Kungsör	88,7	3,8	6,4	1,1	11,3
216	Sävsjö	88,7	3,3	6,1	1,8	11,3
217	Ragunda	88,7	2,2	8,1	1,0	11,3
218	Degerfors	88,5	2,1	7,6	1,8	11,5
219	Arvika	88,4	4,2	6,3	1,1	11,6
220	Botkyrka	88,3	5,8	4,8	1,0	11,7
221	Tanum	88,3	4,3	6,4	1,0	11,7
222	Sorsele	88,3	3,7	8,0	0,0	11,7
223	Lysekil	88,2	2,6	8,2	1,0	11,8
224	Bräcke	88,2	3,5	7,3	1,0	11,8
225	Tierp	88,1	2,5	8,4	1,0	11,9

Ranking	Kommun	ANDEL AV SAMTLIGA BARN MED:				
		Varken LIS eller försörjningsstöd	Enbart LIS	Enbart försörjningsstöd	Både LIS och försörjningsstöd	Totalt andel barn i ek. utsatta hushåll
226	Haparanda	88,1	5,3	5,2	1,4	11,9
227	Jokkmokk	88,0	6,6	3,6	1,8	12,0
228	Bjuv	88,0	4,8	6,0	1,2	12,0
229	Gävle	88,0	2,9	6,9	2,2	12,0
230	Åstorp	88,0	4,2	5,8	2,0	12,0
231	Ydre	87,9	4,3	7,8	0,0	12,1
232	Uppvidinge	87,7	2,6	6,7	3,0	12,3
233	Orsa	87,6	3,2	7,1	2,1	12,4
234	Hylte	87,6	2,7	7,0	2,7	12,4
235	Torsby	87,4	6,4	5,5	0,7	12,6
236	Grums	87,3	5,2	5,6	1,9	12,7
237	Hofors	87,2	2,4	8,7	1,7	12,8
238	Kristianstad	87,1	4,6	6,2	2,1	12,9
239	Avesta	87,1	3,2	7,2	2,5	12,9
240	Bjurholm	87,1	3,4	9,5	0,0	12,9
241	Tingsryd	87,1	3,6	7,8	1,5	12,9
242	Hultsfred	87,0	3,3	6,6	3,1	13,0
243	Bollnäs	86,9	2,6	8,9	1,5	13,1
244	Falköping	86,8	3,0	7,4	2,8	13,2
245	Ödeshög	86,8	1,4	8,6	3,2	13,2
246	Töreboda	86,7	4,6	7,4	1,3	13,3
247	Strömsund	86,7	3,7	7,9	1,8	13,3
248	Färgelanda	86,7	4,0	8,3	1,1	13,3
249	Sollefteå	86,6	2,1	9,4	1,9	13,4
250	Sandviken	86,6	2,7	7,9	2,8	13,4
251	Fagersta	86,5	4,8	5,2	3,4	13,5
252	Gullspång	86,4	6,2	6,5	1,0	13,6
253	Storfors*	86,2	5,6	4,4	3,7	13,8
254	Dals-Ed	86,2	7,6	4,8	1,4	13,8
255	Göteborg	86,1	3,2	8,5	2,2	13,9
256	Berg	86,1	4,8	7,4	1,7	13,9
257	Södertälje	85,9	5,4	7,1	1,6	14,1
258	Norrköping	85,7	1,9	10,5	1,9	14,3

Ranking	Kommun	ANDEL AV SAMTLIGA BARN MED:				
		Varken LIS eller försörjningsstöd	Enbart LIS	Enbart försörjningsstöd	Både LIS och försörjningsstöd	Totalt andel barn i ek. utsatta hushåll
259	Strömstad	85,7	11,1	2,4	0,8	14,3
260	Mellerud	85,6	4,7	7,9	1,8	14,4
261	Åmål	85,5	4,4	8,3	1,7	14,5
262	Vingåker	85,5	1,5	11,1	1,9	14,5
263	Bengtstors	85,5	3,6	8,7	2,3	14,5
264	Karlskoga	85,3	2,2	10,0	2,4	14,7
265	Helsingborg	85,3	4,8	8,2	1,7	14,7
266	Köping	85,2	2,8	9,3	2,7	14,8
267	Ljusnarsberg	85,2	5,0	7,0	2,8	14,8
268	Söderhamn	85,2	2,9	10,2	1,8	14,8
269	Lindesberg	85,0	2,8	9,1	3,1	15,0
270	Nässjö	84,9	2,4	10,3	2,4	15,1
271	Säffle	84,7	6,1	6,6	2,6	15,3
272	Ludvika	84,7	1,8	11,4	2,2	15,3
273	Trollhättan	84,6	2,5	9,3	3,5	15,4
274	Perstorp	84,4	7,5	5,7	2,4	15,6
275	Skinnskatteberg*	84,0	4,2	9,7	2,1	16,0
276	Hällefors	83,8	3,2	10,5	2,4	16,2
277	Munkfors	83,8	4,9	8,7	2,6	16,2
278	Dorotea	83,7	1,7	11,6	3,0	16,3
279	Eda	83,7	10,8	3,3	2,2	16,3
280	Landskrona	83,7	6,3	7,9	2,2	16,3
281	Högsby	83,2	6,1	8,1	2,6	16,8
282	Alvesta	83,0	2,6	12	2,4	17,0
283	Eskilstuna	82,4	3,4	10,5	3,8	17,6
284	Lessebo	81,5	5,3	10,8	2,3	18,5
285	Borlänge	81,3	2,3	12,5	3,9	18,7
286	Katrineholm	81,2	2,5	12,9	3,5	18,8
287	Årjäng	80,3	13,5	5,9	0,3	19,7
288	Flen	80,1	5,6	9,3	5,0	19,9
289	Filipstad	78,6	4,0	14,1	3,3	21,4
290	Malmö	74,8	9,6	11,8	3,8	25,2

\* Förekommer partiellt bortfall i rapportering av försörjningsstöd i denna kommun för 2016.

# Kommunbilaga 2

Barnfattigdom i landets kommuner och län 2011 och 2016. Barn 0-17 år i hushåll med låg inkomststandard och/eller försörjningsstöd.

Kommun	Totalt antal barn		Barn i ekonomiskt utsatta hushåll			
	2011 Antal	2016 Antal	2011 Antal	2016 Antal	2011 %	2016 %
<b>Stockholms län</b>	<b>435831</b>	<b>477212</b>	<b>42394</b>	<b>33021</b>	<b>9,7</b>	<b>6,9</b>
Upplands-Väsby	8543	9352	758	563	8,9	6,0
Vallentuna	7886	8272	284	245	3,6	3,0
Österåker	9698	10251	478	329	4,9	3,2
Värmdö	10050	10375	525	371	5,2	3,6
Järfälla	14841	16493	1516	1350	10,2	8,2
Ekerö	6666	7193	275	226	4,1	3,1
Huddinge	23565	25711	2317	1688	9,8	6,6
Botkyrka	19116	20600	2707	2402	14,2	11,7
Salem	4049	4235	266	224	6,6	5,3
Haninge	17436	19069	1762	1328	10,1	7,0
Tyresö	10719	11322	606	463	5,7	4,1
Upplands-Bro	5440	6202	528	467	9,7	7,5
Nykvarn	2454	2656	104	83	4,2	3,1
Täby	15405	16530	424	429	2,8	2,6
Danderyd	8048	8005	304	217	3,8	2,7
Sollentuna	16133	17020	915	874	5,7	5,1
Stockholm	159591	177868	19182	13938	12,0	7,8
Södertälje	18230	19789	3519	2797	19,3	14,1
Nacka	22391	24344	1259	1067	5,6	4,4
Sundbyberg	7045	9060	860	885	12,2	9,8
Solna	10831	12866	658	507	6,1	3,9
Lidingö	10230	10754	471	416	4,6	3,9
Vaxholm	2894	2887	126	90	4,4	3,1
Norrköping	10203	10439	877	808	8,6	7,7
Sigtuna	9110	10417	1094	983	12,0	9,4
Nynäshamn*	5257	5502	579	270	11,0	4,9

\* Förekommer partiellt bortfall i rapportering av försörjningsstöd i denna kommun för 2016.

Kommun	Totalt antal barn		Barn i ekonomiskt utsatta hushåll			
	2011 Antal	2016 Antal	2011 Antal	2016 Antal	2011 %	2016 %
<b>Uppsala län</b>	<b>68000</b>	<b>72812</b>	<b>6000</b>	<b>5606</b>	<b>8,8</b>	<b>7,7</b>
Håbo	4790	4983	268	197	5,6	4,0
Älvkarleby	1752	1792	195	193	11,1	10,8
Knivsta	4129	4886	163	128	3,9	2,6
Heby	2565	2635	266	233	10,4	8,8
Tierp	3893	3987	446	473	11,5	11,9
Uppsala	38576	41648	3765	3508	9,8	8,4
Enköping	8262	8823	636	686	7,7	7,8
Östhammar	4033	4058	261	186	6,5	4,6
<b>Södermanlands län</b>	<b>54194</b>	<b>58794</b>	<b>7726</b>	<b>8101</b>	<b>14,3</b>	<b>13,8</b>
Vingåker	1706	1744	196	253	11,5	14,5
Gnesta	2167	2286	184	140	8,5	6,1
Nyköping	10121	11037	883	1103	8,7	10,0
Oxelösund	1879	2075	128	200	6,8	9,6
Flen	3050	3088	560	615	18,4	19,9
Katrineholm	6291	6932	986	1306	15,7	18,8
Eskilstuna	19482	21631	4005	3813	20,6	17,6
Strängnäs	7013	7418	678	567	9,7	7,6
Trosa	2485	2583	106	104	4,3	4,0
<b>Östergötlands län</b>	<b>84439</b>	<b>89716</b>	<b>10260</b>	<b>9953</b>	<b>12,2</b>	<b>11,1</b>
Ödeshöj	1008	984	108	130	10,7	13,2
Ydre	642	680	47	82	7,3	12,1
Kinda	1940	1960	155	201	8,0	10,3
Boxholm	986	1020	98	85	9,9	8,3
Åtvidaberg	2322	2226	170	138	7,3	6,2
Finspång	3918	4028	406	413	10,4	10,3
Valdemarsvik	1245	1237	129	70	10,4	5,7
Linköping	28782	30967	3594	3344	12,5	10,8
Norrköping	26085	28481	4079	4073	15,6	14,3
Söderköping	2904	2987	168	102	5,8	3,4
Motala	8166	8518	765	751	9,4	8,8



Kommun	Totalt antal barn		Barn i ekonomiskt utsatta hushåll			
	2011 Antal	2016 Antal	2011 Antal	2016 Antal	2011 %	2016 %
Vadstena	1228	1184	88	86	7,2	7,3
Mjölby	5213	5444	452	473	8,7	8,7
<b>Jönköpings län</b>	<b>69371</b>	<b>72992</b>	<b>5976</b>	<b>6124</b>	<b>8,6</b>	<b>8,4</b>
Aneby	1218	1303	125	123	10,3	9,4
Gnosjö	2010	2016	161	193	8,0	9,6
Mullsjö	1560	1601	78	107	5,0	6,7
Habo	2823	3164	131	84	4,6	2,7
Gislaved	6134	6146	616	579	10,0	9,4
Vaggeryd	2899	3046	186	174	6,4	5,7
Jönköping	25966	27752	2316	2127	8,9	7,7
Nässjö	5886	6351	668	962	11,3	15,1
Värnamo	6762	6958	431	435	6,4	6,3
Sävsjö	2208	2342	230	265	10,4	11,3
Vetlanda	5302	5507	402	473	7,6	8,6
Eksjö	3003	3113	228	216	7,6	6,9
Tranås	3600	3693	404	386	11,2	10,5
<b>Kronobergs län</b>	<b>36387</b>	<b>39407</b>	<b>3481</b>	<b>4216</b>	<b>9,6</b>	<b>10,7</b>
Uppvidinge	1728	1757	134	216	7,8	12,3
Lessebo	1624	1875	205	347	12,6	18,5
Tingsryd	2071	2203	183	285	8,8	12,9
Alvesta	3784	4309	391	733	10,3	17,0
Älmhult	3189	3451	207	247	6,5	7,2
Markaryd	1746	1813	210	162	12,0	8,9
Växjö	16993	18736	1770	1933	10,4	10,3
Ljungby	5252	5263	381	293	7,3	5,6
<b>Kalmar län</b>	<b>42268</b>	<b>44248</b>	<b>3644</b>	<b>3638</b>	<b>8,6</b>	<b>8,2</b>
Högsby	984	1046	165	176	16,8	16,8
Torsås	1230	1219	121	83	9,8	6,8
Mörbylånga	2864	3024	128	129	4,5	4,3
Hultsfred	2210	2415	199	315	9,0	13,0

Kommun	Totalt antal barn		Barn i ekonomiskt utsatta hushåll			
	2011 Antal	2016 Antal	2011 Antal	2016 Antal	2011 %	2016 %
Mönsterås	2356	2439	133	213	5,6	8,7
Emmaboda	1515	1595	121	179	8,0	11,2
Kalmar	11783	13000	1096	1022	9,3	7,9
Nybro	3531	3643	288	391	8,2	10,7
Oskarshamn	4967	5049	301	288	6,1	5,7
Västervik	6281	6309	631	532	10,0	8,4
Vimmerby	2886	2935	301	202	10,4	6,9
Borgholm	1661	1574	160	105	9,6	6,7
Gotlands län	10324	10353	1156	772	11,2	7,5
Gotland	10324	10353	1156	772	11,2	7,5
<b>Blekinge län</b>	<b>28603</b>	<b>30364</b>	<b>2660</b>	<b>2825</b>	<b>9,3</b>	<b>9,3</b>
Olofström	2189	2273	168	176	7,7	7,7
Karlskrona	12613	13313	1285	1198	10,2	9,0
Ronneby	5056	5577	473	623	9,4	11,2
Karlshamn	5636	5926	448	541	7,9	9,1
Sölvesborg	3109	3275	286	287	9,2	8,8
<b>Skåne län</b>	<b>245873</b>	<b>266437</b>	<b>37113</b>	<b>35049</b>	<b>15,1</b>	<b>13,2</b>
Svalöv	2835	2960	270	234	9,5	7,9
Staffanstorps	5421	5925	360	290	6,6	4,9
Burlöv	3659	3900	612	429	16,7	11,0
Vellinge	7761	8078	433	408	5,6	5,1
Östra Göinge	2639	2786	252	294	9,5	10,6
Örkelljunga	1855	1851	222	182	12,0	9,8
Bjuv	3203	3293	498	394	15,5	12,0
Kävlinge	7143	7538	347	299	4,9	4,0
Lomma	5536	6185	137	163	2,5	2,6
Svedala	4777	5210	276	281	5,8	5,4
Skurup	3240	3254	328	228	10,1	7,0
Sjöbo	3435	3589	315	255	9,2	7,1
Hörby	2876	2983	359	308	12,5	10,3
Hör	3288	3473	270	287	8,2	8,3

Kommun	Totalt antal barn		Barn i ekonomiskt utsatta hushåll			
	2011 Antal	2016 Antal	2011 Antal	2016 Antal	2011 %	2016 %
Tomelilla	2465	2562	314	209	12,7	8,2
Bromölla	2459	2558	219	209	8,9	8,2
Osby	2458	2552	248	243	10,1	9,5
Perstorp	1457	1446	271	225	18,6	15,6
Klippan	3240	3280	384	285	11,9	8,7
Åstorp	3364	3500	480	420	14,3	12,0
Båstad	2367	2407	197	172	8,3	7,1
Malmö	55251	63934	16180	16139	29,3	25,2
Lund	20428	22578	1864	1822	9,1	8,1
Landskrona	8272	9020	1759	1473	21,3	16,3
Helsingborg	25035	27809	4345	4081	17,4	14,7
Höganäs	5097	5283	317	263	6,2	5,0
Eslöv	6871	7162	735	740	10,7	10,3
Ystad	4920	5129	347	218	7,1	4,3
Trelleborg	8455	8816	963	850	11,4	9,6
Kristianstad	15817	16663	2146	2149	13,6	12,9
Simrishamn	3053	2891	337	246	11,0	8,5
Ängelholm	7575	7988	432	410	5,7	5,1
Hässleholm	9621	9834	896	843	9,3	8,6
<b>Hallands län</b>	<b>62644</b>	<b>66419</b>	<b>4018</b>	<b>3530</b>	<b>6,4</b>	<b>5,3</b>
Hylte	2029	2243	192	279	9,5	12,4
Halmstad	17685	19332	1320	1233	7,5	6,4
Laholm	4476	4796	425	488	9,5	10,2
Falkenberg	8207	8450	756	638	9,2	7,6
Varberg	11823	12414	622	403	5,3	3,2
Kungsbacka	18424	19184	703	489	3,8	2,5
<b>Västra Götalands län</b>	<b>313762</b>	<b>333601</b>	<b>33653</b>	<b>31525</b>	<b>10,7</b>	<b>9,4</b>
Härryda	8975	9599	381	262	4,2	2,7
Partille	8299	8797	391	374	4,7	4,3
Öckerö	2765	2656	147	111	5,3	4,2
Stenungsund	5629	5793	294	227	5,2	3,9

Kommun	Totalt antal barn		Barn i ekonomiskt utsatta hushåll			
	2011 Antal	2016 Antal	2011 Antal	2016 Antal	2011 %	2016 %
Tjörn	2782	2853	168	149	6,0	5,2
Orust	2683	2553	163	182	6,1	7,1
Sotenäs	1434	1295	119	92	8,3	7,1
Munkedal	1964	1962	219	144	11,2	7,3
Tanum	2126	2195	246	256	11,6	11,7
Dals-Ed	833	868	90	120	10,8	13,8
Färgelanda	1235	1222	118	163	9,6	13,3
Ale	6365	6771	372	315	5,8	4,7
Lerum	9712	10286	396	334	4,1	3,2
Värgårda	2378	2417	190	173	8,0	7,2
Bollebygd	1874	2077	90	107	4,8	5,2
Grästorp	1099	1106	58	65	5,3	5,9
Essunga	1079	1125	109	83	10,1	7,4
Karlsborg	1095	1111	68	71	6,2	6,4
Gullspång	814	828	118	113	14,5	13,6
Tranemo	2313	2294	175	178	7,6	7,8
Bengtstors	1563	1602	225	233	14,4	14,5
Mellerud	1560	1540	242	221	15,5	14,4
Lilla Edet	2472	2791	307	224	12,4	8,0
Mark	7056	7029	583	447	8,3	6,4
Svenljunga	2004	2060	216	222	10,8	10,8
Herrljunga	1794	1872	159	155	8,9	8,3
Vara	2968	3051	232	278	7,8	9,1
Götene	2706	2627	196	145	7,2	5,5
Tibro	2105	2122	191	204	9,1	9,6
Töreboda	1649	1726	219	229	13,3	13,3
Göteborg	94949	104346	15456	14454	16,3	13,9
Mölnadal	13712	14235	610	570	4,4	4,0
Kungälv	8962	9408	511	328	5,7	3,5
Lysekil	2480	2455	247	290	10,0	11,8
Uddevalla	10359	11047	1105	1070	10,7	9,7
Strömstad	2135	2484	270	356	12,6	14,3
Vänern	7510	7950	758	866	10,1	10,9

Kommun	Totalt antal barn		Barn i ekonomiskt utsatta hushåll			
	2011 Antal	2016 Antal	2011 Antal	2016 Antal	2011 %	2016 %
Trollhättan	11410	12042	1873	1855	16,4	15,4
Alingsås	7939	8501	581	464	7,3	5,5
Borås	20498	22526	2251	1946	11,0	8,6
Ulricehamn	4619	4786	403	333	8,7	7,0
Åmål	2191	2388	280	346	12,8	14,5
Mariestad	4328	4437	340	275	7,9	6,2
Lidköping	7524	7618	448	382	6,0	5,0
Skara	3525	3680	287	413	8,1	11,2
Skövde	9904	10423	685	469	6,9	4,5
Hjo	1679	1735	141	113	8,4	6,5
Tidaholm	2363	2444	222	210	9,4	8,6
Falköping	6344	6868	698	904	11,0	13,2

Värmlands län	49704	50984	5717	5286	11,5	10,4
Kil	2429	2445	261	213	10,7	8,7
Eda	1460	1525	290	249	19,9	16,3
Torsby	2043	1902	284	240	13,9	12,6
Storfors*	748	676	132	93	17,6	13,8
Hammarö	3505	3862	165	103	4,7	2,7
Munkfors	601	573	59	93	9,8	16,2
Forshaga	2350	2402	208	130	8,9	5,4
Grums	1570	1605	166	204	10,6	12,7
Årjäng	1848	1821	381	358	20,6	19,7
Sunne	2430	2334	249	191	10,2	8,2
Karlstad	15549	16483	1597	1416	10,3	8,6
Kristinehamn	4098	4289	494	458	12,1	10,7
Filipstad	1731	1836	252	392	14,6	21,4
Hagfors	1920	1739	266	175	13,9	10,1
Arvika	4648	4765	586	555	12,6	11,6
Säffle	2774	2727	325	416	11,7	15,3

\* Förekommer partiellt bortfall i rapportering av försörjningsstöd i denna kommun för 2016.

Kommun	Totalt antal barn		Barn i ekonomiskt utsatta hushåll			
	2011 Antal	2016 Antal	2011 Antal	2016 Antal	2011 %	2016 %
<b>Örebro län</b>	<b>55573</b>	<b>58541</b>	<b>6657</b>	<b>6351</b>	<b>12,0</b>	<b>10,8</b>
Lekeberg	1561	1744	90	60	5,8	3,4
Laxå	921	892	29	78	3,1	8,7
Hallsberg	3020	3063	294	180	9,7	5,9
Degerfors	1686	1632	194	188	11,5	11,5
Hällefors	1161	1114	201	180	17,3	16,2
Ljusnarsberg	766	702	98	104	12,8	14,8
Örebro	27920	30315	3869	3398	13,9	11,2
Kumla	4703	4908	401	347	8,5	7,1
Askersund	1994	1962	152	123	7,6	6,3
Karlskoga	5463	5727	561	840	10,3	14,7
Nora	2029	1979	239	175	11,8	8,8
Lindesberg	4349	4503	522	677	12,0	15,0
<b>Västmanlands län</b>	<b>49247</b>	<b>52783</b>	<b>6130</b>	<b>5862</b>	<b>12,4</b>	<b>11,1</b>
Skinnskatteberg*	692	780	72	125	10,4	16,0
Surahammar	1869	1991	164	170	8,8	8,5
Kungsör	1616	1658	149	187	9,2	11,3
Hallstahammar	2955	3140	376	344	12,7	11,0
Norberg	1048	1002	147	93	14,0	9,3
Västerås	27558	29667	3479	3237	12,6	10,9
Sala	4104	4314	455	326	11,1	7,6
Fagersta	2278	2662	297	359	13,0	13,5
Köping	4624	4992	665	738	14,4	14,8
Arboga	2503	2577	326	283	13,0	11,0
<b>Dalarnas län</b>	<b>51875</b>	<b>54281</b>	<b>5894</b>	<b>5932</b>	<b>11,4</b>	<b>10,9</b>
Vansbro	1259	1244	100	84	7,9	6,8
Malung	1828	1710	239	177	13,1	10,4
Gagnef	2149	2188	161	88	7,5	4,0
Leksand*	2766	2772	221	130	8,0	4,7
Rättvik	1810	1703	188	113	10,4	6,6

\* Förekommer partiellt bortfall i rapportering av försörjningsstöd i denna kommun för 2016.

Kommun	Totalt antal barn		Barn i ekonomiskt utsatta hushåll			
	2011 Antal	2016 Antal	2011 Antal	2016 Antal	2011 %	2016 %
Orsa	1198	1161	156	144	13,0	12,4
Älvdalen	1309	1256	122	67	9,3	5,3
Smedjebacken	1871	1952	180	150	9,6	7,7
Mora	3670	3696	288	232	7,8	6,3
Falun	11075	11692	1115	1036	10,1	8,9
Borlänge	9987	10959	1855	2053	18,6	18,7
Säter	2062	2131	120	82	5,8	3,8
Hedemora	2712	2720	263	278	9,7	10,2
Avesta	3659	4084	367	528	10,0	12,9
Ludvika	4520	5013	519	768	11,5	15,3
<b>Gävleborgs län</b>	<b>51074</b>	<b>53652</b>	<b>6210</b>	<b>6356</b>	<b>12,2</b>	<b>11,8</b>
Ockelbo	1009	939	126	105	12,5	11,2
Hofors	1695	1687	229	216	13,5	12,8
Ovanåker	2046	2095	198	208	9,7	9,9
Nordanstig	1775	1761	237	162	13,4	9,2
Ljusdal	3445	3525	464	367	13,5	10,4
Gävle	18285	19775	2288	2372	12,5	12,0
Sandviken	6791	7363	814	990	12,0	13,4
Söderhamn	4297	4453	478	660	11,1	14,8
Bollnäs	4753	4956	516	647	10,9	13,1
Hudiksvall	6978	7098	860	629	12,3	8,9
<b>Västernorrlands län</b>	<b>45863</b>	<b>46979</b>	<b>4343</b>	<b>4120</b>	<b>9,5</b>	<b>8,8</b>
Ånge	1710	1572	165	163	9,6	10,4
Timrå	3763	3629	398	328	10,6	9,0
Härnösand	4516	4708	471	456	10,4	9,7
Sundsvall	18733	19584	1826	1654	9,7	8,4
Kramfors	3046	3003	332	329	10,9	11,0
Sollefteå	3459	3486	391	467	11,3	13,4
Örnsköldsvik	10636	10997	760	723	7,1	6,6

Kommun	Totalt antal barn		Barn i ekonomiskt utsatta hushåll			
	2011 Antal	2016 Antal	2011 Antal	2016 Antal	2011 %	2016 %
<b>Jämtlands län</b>	<b>23669</b>	<b>24490</b>	<b>2188</b>	<b>1973</b>	<b>9,2</b>	<b>8,1</b>
Ragunda	915	934	106	106	11,6	11,3
Bräcke	1207	1089	121	129	10,0	11,8
Krokom*	3363	3518	263	154	7,8	4,4
Strömsund	2027	1936	358	258	17,7	13,3
Åre	2021	2152	180	139	8,9	6,5
Berg	1312	1253	154	174	11,7	13,9
Härjedalen	1654	1569	181	108	10,9	6,9
Östersund	11170	12039	825	905	7,4	7,5
<b>Västerbottens län</b>	<b>49355</b>	<b>51084</b>	<b>3903</b>	<b>3315</b>	<b>7,9</b>	<b>6,5</b>
Nordmaling	1290	1346	106	136	8,2	10,1
Bjurholm	440	464	66	60	15,0	12,9
Vindeln	978	1006	82	72	8,4	7,2
Robertsfors	1317	1324	91	84	6,9	6,3
Norsjö	787	797	68	47	8,6	5,9
Malå	601	569	58	38	9,7	6,7
Storuman	1041	963	92	78	8,8	8,1
Sorsele	444	436	72	51	16,2	11,7
Dorotea	458	473	72	77	15,7	16,3
Vännäs	1825	1943	129	129	7,1	6,6
Vilhelmina	1383	1297	168	146	12,1	11,3
Åsele	500	459	77	40	15,4	8,7
Umeå	22319	23804	1560	1178	7,0	4,9
Lycksele	2318	2374	267	245	11,5	10,3
Skellefteå	13654	13829	995	923	7,3	6,7



Kommun	Totalt antal barn		Barn i ekonomiskt utsatta hushåll			
	2011 Antal	2016 Antal	2011 Antal	2016 Antal	2011 %	2016 %
<b>Norrbottens län</b>	<b>45052</b>	<b>44879</b>	<b>3400</b>	<b>2489</b>	<b>7,5</b>	<b>5,5</b>
Arvidsjaur	1129	1128	142	90	12,6	8,0
Arjeplog	476	449	22	26	4,6	5,8
Jokkmokk	789	778	59	93	7,5	12,0
Övertorneå	502	472	46	50	9,2	10,6
Kalix	2957	2753	235	236	7,9	8,6
Övertorneå	821	651	96	59	11,7	9,1
Pajala	1043	1000	58	67	5,6	6,7
Gällivare	3024	3028	190	88	6,3	2,9
Älvsbyn	1484	1532	152	98	10,2	6,4
Luleå	13683	13955	983	697	7,2	5,0
Piteå	7880	7983	468	268	5,9	3,4
Boden	5049	4987	454	303	9,0	6,1
Haparanda	1777	1754	264	209	14,9	11,9
Kiruna	4438	4409	228	199	5,1	4,5

# Kommunbilaga 3

Andel barn i ekonomiskt utsatta hushåll 2011 och 2016. Ranking 2016 samt förändring i förhållande till 2011, enligt ny hushållsdefinition. <sup>18</sup>

Kommun	Ranking 2016	Andel 2016	Ranking 2011	Andel 2011	Förändring i	
					procentenhet	ranking
Kungsbacka	1	2,5	6	3,8	-1,3	-5
Täby	2	2,6	2	2,8	-0,2	0
Knivsta	3	2,6	7	3,9	-1,3	-4
Lomma	4	2,6	1	2,5	0,2	3
Habo	5	2,7	18	4,6	-2,0	-13
Hammarö	6	2,7	19	4,7	-2,0	-13
Danderyd	7	2,7	5	3,8	-1,1	2
Härryda	8	2,7	11	4,2	-1,5	-3
Gällivare	9	2,9	53	6,3	-3,4	-44
Vallentuna	10	3,0	4	3,6	-0,6	6
Vaxholm	11	3,1	13	4,4	-1,2	-2
Nykvarn	12	3,1	10	4,2	-1,1	2
Ekerö	13	3,1	9	4,1	-1,0	4
Österåker	14	3,2	23	4,9	-1,7	-9
Varberg	15	3,2	28	5,3	-2,0	-13
Lerum	16	3,2	8	4,1	-0,8	8
Piteå	17	3,4	45	5,9	-2,6	-28
Söderköping	18	3,4	42	5,8	-2,4	-24
Lekeberg	19	3,4	40	5,8	-2,3	-21
Kungälv	20	3,5	38	5,7	-2,2	-18
Värmdö	21	3,6	27	5,2	-1,6	-6
Säter	22	3,8	43	5,8	-2,0	-21
Lidingö	23	3,9	16	4,6	-0,7	7
Stenungsund	24	3,9	26	5,2	-1,3	-2
Solna	25	3,9	49	6,1	-2,1	-24
Håbo	26	4,0	33	5,6	-1,6	-7
Kävlinge	27	4,0	22	4,9	-0,9	5
Mölndal	28	4,0	14	4,4	-0,4	14

<sup>18</sup> Vid avrundning med tiondelar kan det slå uppåt eller neråt i statistiken med 0,1 procentenheter

Kommun	Ranking 2016	Andel 2016	Ranking 2011	Andel 2011	Förändring i	
					procent-enhet	ranking
Gagnef	29	4,0	78	7,5	-3,5	-49
Trosa	30	4,0	12	4,3	-0,2	18
Tyresö	31	4,1	36	5,7	-1,6	-5
Öckerö	32	4,2	30	5,3	-1,1	2
Ystad	33	4,3	64	7,1	-2,8	-31
Partille	34	4,3	20	4,7	-0,5	14
Mörbylånga	35	4,3	15	4,5	-0,2	20
Krokom*	36	4,4	87	7,8	-3,4	-51
Nacka	37	4,4	34	5,6	-1,2	3
Skövde	38	4,5	62	6,9	-2,4	-24
Kiruna	39	4,5	25	5,1	-0,6	14
Östhammar	40	4,6	56	6,5	-1,9	-16
Ale	41	4,7	44	5,8	-1,2	-3
Leksand*	42	4,7	95	8,0	-3,3	-53
Staffanstorps	43	4,9	59	6,6	-1,7	-16
Nynäshamn*	44	4,9	199	11,0	-6,1	-155
Umeå	45	4,9	63	7,0	-2,0	-18
Höganäs	46	5,0	52	6,2	-1,2	-6
Luleå	47	5,0	68	7,2	-2,2	-21
Lidköping	48	5,0	46	6,0	-0,9	2
Vellinge	49	5,1	32	5,6	-0,5	17
Ängelholm	50	5,1	39	5,7	-0,6	11
Sollentuna	51	5,1	37	5,7	-0,5	14
Bollebygd	52	5,2	21	4,8	0,3	31
Tjörn	53	5,2	47	6,0	-0,8	6
Salem	54	5,3	58	6,6	-1,3	-4
Älvdalen	55	5,3	134	9,3	-4,0	-79
Svedala	56	5,4	41	5,8	-0,4	15
Forshaga	57	5,4	117	8,9	-3,4	-60
Alingsås	58	5,5	72	7,3	-1,9	-14
Götene	59	5,5	69	7,2	-1,7	-10
Ljungby	60	5,6	70	7,3	-1,7	-10

\* Förekommer partiellt bortfall i rapportering av försörjningsstöd i denna kommun för 2016.

Kommun	Ranking 2016	Andel 2016	Ranking 2011	Andel 2011	Förändring i	
					procent-enhet	ranking
Valdemarsvik	61	5,7	177	10,4	-4,7	-116
Oskarshamn	62	5,7	48	6,1	-0,4	14
Vaggeryd	63	5,7	55	6,4	-0,7	8
Arjeplog	64	5,8	17	4,6	1,2	47
Hallsberg	65	5,9	151	9,7	-3,9	-86
Grästorp	66	5,9	29	5,3	0,6	37
Norsjö	67	5,9	110	8,6	-2,7	-43
Upplands-Väsby	68	6,0	119	8,9	-2,9	-51
Boden	69	6,1	123	9,0	-2,9	-54
Gnesta	70	6,1	107	8,5	-2,4	-37
Mariestad	71	6,2	89	7,9	-1,7	-18
Åtvidaberg	72	6,2	74	7,3	-1,1	-2
Värnamo	73	6,3	54	6,4	-0,1	19
Askersund	74	6,3	82	7,6	-1,4	-8
Mora	75	6,3	88	7,8	-1,6	-13
Robertsfors	76	6,3	61	6,9	-0,6	15
Mark	77	6,4	102	8,3	-1,9	-25
Halmstad	78	6,4	76	7,5	-1,1	2
Karlsborg	79	6,4	51	6,2	0,2	28
Älvsbyn	80	6,4	171	10,2	-3,8	-91
Åre	81	6,5	121	8,9	-2,4	-40
Hjo	82	6,5	106	8,4	-1,9	-24
Huddinge	83	6,6	155	9,8	-3,3	-72
Örnsköldsvik	84	6,6	66	7,1	-0,6	18
Rättvik	85	6,6	180	10,4	-3,8	-95
Vännäs	86	6,6	65	7,1	-0,4	21
Borgholm	87	6,7	144	9,6	-3,0	-57
Skellefteå	88	6,7	71	7,3	-0,6	17
Malå	89	6,7	146	9,7	-3,0	-57
Mullsjö	90	6,7	24	5,0	1,7	66
Pajala	91	6,7	31	5,6	1,1	60
Vansbro	92	6,8	90	7,9	-1,2	2
Torsås	93	6,8	156	9,8	-3,0	-63

Kommun	Ranking 2016	Andel 2016	Ranking 2011	Andel 2011	Förändring i	
					procent-enhet	ranking
Vimmerby	94	6,9	185	10,4	-3,5	-91
Härjedalen	95	6,9	196	10,9	-4,1	-101
Eksjö	96	6,9	81	7,6	-0,7	15
Ulricehamn	97	7,0	113	8,7	-1,8	-16
Haninge	98	7,0	167	10,1	-3,1	-69
Skurup	99	7,0	168	10,1	-3,1	-69
Kumla	100	7,1	108	8,5	-1,5	-8
Sotenäs	101	7,1	103	8,3	-1,2	-2
Sjöbo	102	7,1	128	9,2	-2,1	-26
Orust	103	7,1	50	6,1	1,1	53
Båstad	104	7,1	104	8,3	-1,2	0
Vindeln	105	7,2	105	8,4	-1,2	0
Älmhult	106	7,2	57	6,5	0,7	49
Vårgårda	107	7,2	96	8,0	-0,8	11
Vadstena	108	7,3	67	7,2	0,1	41
Munkedal	109	7,3	204	11,2	-3,8	-95
Essunga	110	7,4	166	10,1	-2,7	-56
Gotland	111	7,5	205	11,2	-3,7	-94
Östersund	112	7,5	75	7,4	0,1	37
Upplands-Bro	113	7,5	150	9,7	-2,2	-37
Falkenberg	114	7,6	130	9,2	-1,7	-16
Sala	115	7,6	201	11,1	-3,5	-86
Strängnäs	116	7,6	147	9,7	-2,0	-31
Jönköping	117	7,7	122	8,9	-1,3	-5
Smedjebacken	118	7,7	143	9,6	-1,9	-25
Norrhälje	119	7,7	109	8,6	-0,9	10
Olofström	120	7,7	83	7,7	0,1	37
Tranemo	121	7,8	79	7,6	0,2	42
Enköping	122	7,8	84	7,7	0,1	38
Stockholm	123	7,8	226	12,0	-4,2	-103
Kalmar	124	7,9	132	9,3	-1,4	-8
Svalöv	125	7,9	140	9,5	-1,6	-15
Arvidsjaur	126	8,0	237	12,6	-4,6	-111

Kommun	Ranking 2016	Andel 2016	Ranking 2011	Andel 2011	Förändring i	
					procent-enhet	ranking
Lilla Edet	127	8,0	232	12,4	-4,4	-105
Lund	128	8,1	126	9,1	-1,1	2
Storuman	129	8,1	116	8,8	-0,7	13
Tomelilla	130	8,2	243	12,7	-4,6	-113
Bromölla	131	8,2	120	8,9	-0,7	11
Sunne	132	8,2	172	10,2	-2,1	-40
Järfälla	133	8,2	170	10,2	-2,0	-37
Höör	134	8,3	100	8,2	0,1	34
Herrljunga	135	8,3	118	8,9	-0,6	17
Boxholm	136	8,3	157	9,9	-1,6	-21
Uppsala	137	8,4	153	9,8	-1,3	-16
Västervik	138	8,4	162	10,0	-1,6	-24
Sundsvall	139	8,4	152	9,7	-1,3	-13
Simrishamn	140	8,5	200	11,0	-2,5	-60
Surahammar	141	8,5	114	8,8	-0,2	27
Hässleholm	142	8,6	133	9,3	-0,7	9
Kalix	143	8,6	91	7,9	0,6	52
Vetlanda	144	8,6	80	7,6	1,0	64
Karlstad	145	8,6	175	10,3	-1,7	-30
Tidaholm	146	8,6	137	9,4	-0,8	9
Borås	147	8,6	197	11,0	-2,3	-50
Mjölby	148	8,7	111	8,7	0,0	37
Klippan	149	8,7	221	11,9	-3,2	-72
Kil	150	8,7	191	10,7	-2,0	-41
Åsele	151	8,7	267	15,4	-6,7	-116
Mönsterås	152	8,7	35	5,6	3,1	117
Laxå	153	8,7	3	3,1	5,6	150
Sölvesborg	154	8,8	129	9,2	-0,4	25
Motala	155	8,8	136	9,4	-0,6	19
Heby	156	8,8	179	10,4	-1,5	-23
Nora	157	8,8	220	11,8	-2,9	-63
Falun	158	8,9	163	10,1	-1,2	-5
Hudiksvall	159	8,9	231	12,3	-3,5	-72

Kommun	Ranking 2016	Andel 2016	Ranking 2011	Andel 2011	Förändring i	
					procent-enhet	ranking
Markaryd	160	8,9	227	12,0	-3,1	-67
Karlskrona	161	9,0	169	10,2	-1,2	-8
Timrå	162	9,0	187	10,6	-1,5	-25
Övertorneå	163	9,1	217	11,7	-2,6	-54
Vara	164	9,1	86	7,8	1,3	78
Karlshamn	165	9,1	92	7,9	1,2	73
Nordanstig	166	9,2	251	13,4	-4,2	-85
Norberg	167	9,3	258	14,0	-4,7	-91
Gislaved	168	9,4	161	10,0	-0,6	7
Sigtuna	169	9,4	225	12,0	-2,6	-56
Aneby	170	9,4	173	10,3	-0,8	-3
Osby	171	9,5	164	10,1	-0,6	7
Gnosjö	172	9,6	97	8,0	1,6	75
Tibro	173	9,6	125	9,1	0,5	48
Oxelösund	174	9,6	60	6,8	2,8	114
Trelleborg	175	9,6	209	11,4	-1,7	-34
Härnösand	176	9,7	184	10,4	-0,7	-8
Uddevalla	177	9,7	188	10,7	-1,0	-11
Sundbyberg	178	9,8	230	12,2	-2,4	-52
Örkelljunga	179	9,8	222	12,0	-2,1	-43
Ovanåker	180	9,9	148	9,7	0,3	32
Nyköping	181	10,0	112	8,7	1,3	69
Hagfors	182	10,1	255	13,9	-3,8	-73
Nordmaling	183	10,1	101	8,2	1,9	82
Laholm	184	10,2	139	9,5	0,7	45
Hedemora	185	10,2	149	9,7	0,5	36
Finspång	186	10,3	178	10,4	-0,1	8
Kinda	187	10,3	94	8,0	2,3	93
Växjö	188	10,3	182	10,4	-0,1	6
Lycksele	189	10,3	214	11,5	-1,2	-25
Hörby	190	10,3	233	12,5	-2,2	-43
Eslöv	191	10,3	189	10,7	-0,4	2
Malung	192	10,4	249	13,1	-2,7	-57

Kommun	Ranking 2016	Andel 2016	Ranking 2011	Andel 2011	Förändring i	
					procent-enhet	ranking
Ånge	193	10,4	145	9,6	0,7	48
Ljusdal	194	10,4	252	13,5	-3,1	-58
Tranås	195	10,5	206	11,2	-0,8	-11
Östra Göinge	196	10,6	141	9,5	1,0	55
Överkalix	197	10,6	127	9,2	1,4	70
Kristinehamn	198	10,7	228	12,1	-1,4	-30
Nybro	199	10,7	99	8,2	2,6	100
Älvkarleby	200	10,8	203	11,1	-0,4	-3
Svenljunga	201	10,8	192	10,8	0,0	9
Linköping	202	10,8	234	12,5	-1,7	-32
Vänernborg	203	10,9	165	10,1	0,8	38
Västerås	204	10,9	240	12,6	-1,7	-36
Hallstahammar	205	11,0	242	12,7	-1,8	-37
Kramfors	206	11,0	195	10,9	0,1	11
Arboga	207	11,0	247	13,0	-2,0	-40
Burlöv	208	11,0	276	16,7	-5,7	-68
Ronneby	209	11,2	135	9,4	1,8	74
Ockelbo	210	11,2	235	12,5	-1,3	-25
Örebro	211	11,2	256	13,9	-2,6	-45
Emmaboda	212	11,2	93	8,0	3,2	119
Skara	213	11,2	98	8,1	3,1	115
Vilhelmina	214	11,3	229	12,1	-0,9	-15
Kungsör	215	11,3	131	9,2	2,1	84
Sävsjö	216	11,3	183	10,4	0,9	33
Ragunda	217	11,3	216	11,6	-0,2	1
Degerfors	218	11,5	213	11,5	0,0	5
Arvika	219	11,6	238	12,6	-1,0	-19
Botkyrka	220	11,7	259	14,2	-2,5	-39
Tanum	221	11,7	215	11,6	0,1	6
Sorsele	222	11,7	273	16,2	-4,5	-51
Lysekil	223	11,8	158	10,0	1,9	65
Bräcke	224	11,8	159	10,0	1,8	65
Tierp	225	11,9	210	11,5	0,4	15



Kommun	Ranking 2016	Andel 2016	Ranking 2011	Andel 2011	Förändring i	
					procent-enhet	ranking
Haparanda	226	11,9	265	14,9	-2,9	-39
Jokkmokk	227	12,0	77	7,5	4,5	150
Bjuv	228	12,0	269	15,5	-3,6	-41
Gävle	229	12,0	236	12,5	-0,5	-7
Åstorp	230	12,0	260	14,3	-2,3	-30
Ydre	231	12,1	73	7,3	4,7	158
Uppvidinge	232	12,3	85	7,8	4,5	147
Orsa	233	12,4	246	13,0	-0,6	-13
Hylte	234	12,4	138	9,5	3,0	96
Torsby	235	12,6	257	13,9	-1,3	-22
Grums	236	12,7	186	10,6	2,1	50
Hofors	237	12,8	253	13,5	-0,7	-16
Kristianstad	238	12,9	254	13,6	-0,7	-16
Avesta	239	12,9	160	10,0	2,9	79
Bjurholm	240	12,9	266	15,0	-2,1	-26
Tingsryd	241	12,9	115	8,8	4,1	126
Hultsfred	242	13,0	124	9,0	4,0	118
Bollnäs	243	13,1	194	10,9	2,2	49
Falköping	244	13,2	198	11,0	2,2	46
Ödeshög	245	13,2	190	10,7	2,5	55
Töreboda	246	13,3	250	13,3	0,0	-4
Strömsund	247	13,3	281	17,7	-4,3	-34
Färgelanda	248	13,3	142	9,6	3,8	106
Sollefteå	249	13,4	207	11,3	2,1	42
Sandviken	250	13,4	223	12,0	1,5	27
Fagersta	251	13,5	248	13,0	0,4	3
Gullspång	252	13,6	263	14,5	-0,8	-11
Storfors*	253	13,8	280	17,6	-3,9	-27
Dals-Ed	254	13,8	193	10,8	3,0	61
Göteborg	255	13,9	274	16,3	-2,4	-19
Berg	256	13,9	219	11,7	2,1	37
Södertälje	257	14,1	285	19,3	-5,2	-28
Norrköping	258	14,3	270	15,6	-1,3	-12

\* Förekommer partiellt bortfall i rapportering av försörjningsstöd i denna kommun för 2016.

Kommun	Ranking 2016	Andel 2016	Ranking 2011	Andel 2011	Förändring i	
					procent-enhet	ranking
Strömstad	259	14,3	241	12,6	1,7	18
Mellerud	260	14,4	268	15,5	-1,2	-8
Åmål	261	14,5	244	12,8	1,7	17
Vingåker	262	14,5	212	11,5	3,0	50
Bengtsfors	263	14,5	262	14,4	0,1	1
Karlskoga	264	14,7	174	10,3	4,4	90
Helsingborg	265	14,7	279	17,4	-2,7	-14
Köping	266	14,8	261	14,4	0,4	5
Ljusnarsberg	267	14,8	245	12,8	2,0	22
Söderhamn	268	14,8	202	11,1	3,7	66
Lindesberg	269	15,0	224	12,0	3,0	45
Nässjö	270	15,1	208	11,3	3,8	62
Säffle	271	15,3	218	11,7	3,5	53
Ludvika	272	15,3	211	11,5	3,8	61
Trollhättan	273	15,4	275	16,4	-1,0	-2
Perstorp	274	15,6	284	18,6	-3,0	-10
Skinnskatteberg*	275	16,0	181	10,4	5,6	94
Hällefors	276	16,2	278	17,3	-1,2	-2
Munkfors	277	16,2	154	9,8	6,4	123
Dorotea	278	16,3	272	15,7	0,6	6
Eda	279	16,3	286	19,9	-3,5	-7
Landskrona	280	16,3	289	21,3	-4,9	-9
Högsby	281	16,8	277	16,8	0,1	4
Alvesta	282	17,0	176	10,3	6,7	106
Eskilstuna	283	17,6	287	20,6	-2,9	-4
Lessebo	284	18,5	239	12,6	5,9	45
Borlänge	285	18,7	283	18,6	0,2	2
Katrineholm	286	18,8	271	15,7	3,2	15
Årjäng	287	19,7	288	20,6	-1,0	-1
Flen	288	19,9	282	18,4	1,6	6
Filipstad	289	21,4	264	14,6	6,8	25
Malmö	290	25,2	290	29,3	-4,0	0

\* Förekommer partiellt bortfall i rapportering av försörjningsstöd i denna kommun för 2016.

# Stadsdelsbilaga 1

Barn 0-17 år i ekonomiskt utsatta hushåll per stadsdel i landets tre storstäder 2011 och 2016.

Stadsdel	2011 Totalt antal barn	2011 Barn i ekonomisk utsatthet		2016 Totalt antal barn	2016 Barn i ekonomisk utsatthet	
		Antal barn	%		Antal barn	%
<b>Stockholm</b>	<b>159591</b>	<b>19182</b>	<b>12,0</b>	<b>177868</b>	<b>13938</b>	<b>7,8</b>
Rinkeby-Kista	10336	3783	36,6	10760	2669	24,8
Spånga-Tensta	9809	2586	26,4	9592	1522	15,9
Hässelby-Vällingby	14942	2079	13,9	16744	1742	10,4
Bromma	14507	620	4,3	17080	635	3,7
Kungsholmen	8197	325	4,0	10048	279	2,8
Norrmalm	10005	498	5,0	10680	328	3,1
Östermalm	9070	616	6,8	10747	442	4,1
Södermalm	18620	906	4,9	20135	668	3,3
Enskede-Årsta	17608	2355	13,4	19269	1733	9,0
Skarpnäck	8761	1031	11,8	9510	771	8,1
Farsta	10040	1223	12,2	11477	891	7,8
Älvsjö	6310	353	5,6	7065	248	3,5
Hägersten-Liljeholmen	13899	831	6,0	17032	663	3,9
Skärholmen	7487	1976	26,4	7729	1347	17,4
<b>Göteborg</b>	<b>94949</b>	<b>15456</b>	<b>16,3</b>	<b>104346</b>	<b>14454</b>	<b>13,9</b>
Angered	12385	4741	38,3	13139	4176	31,8
Östra Göteborg	8846	3113	35,2	10312	3202	31,1
Örgryte-Härlanda	8582	606	7,1	9095	566	6,2
Centrum	5831	515	8,8	6392	431	6,7
Majorna-Linné	9136	749	8,2	9461	610	6,4
Askim-Frölunda	10234	1031	10,1	11672	942	8,1
Västra Göteborg	11866	1147	9,7	12419	956	7,7
Västra Hisingen	12078	1781	14,7	13512	1937	14,3
Lundby	6047	716	11,8	7651	602	7,9
Norra Hisingen	9944	1057	10,6	10693	1032	9,7

Stadsdel	2011 Totalt antal barn	2011 Barn i ekonomisk utsatthet		2016 Totalt antal barn	2016 Barn i ekonomisk utsatthet	
		Antal barn	%		Antal barn	%
<b>Malmö</b>	<b>55251</b>	<b>16180</b>	<b>29,3</b>	<b>63934</b>	<b>16139</b>	<b>25,2</b>
Centrum	5949	1393	23,4	7869	1468	18,7
Södra Innerstaden	4847	2088	43,1	5312	1913	36,0
Västra Innerstaden	4256	535	12,6	5139	573	11,2
Limhamn-Bunkeflo	9925	982	9,9	11769	1020	8,7
Hyllie	5700	2097	36,8	6932	2418	34,9
Fosie	8413	3633	43,2	9399	3740	39,8
Oxie	2797	511	18,3	3167	502	15,9
Rosengård	6277	3795	60,5	6109	3166	51,8
Husie	4234	411	9,7	5121	502	9,8
Kirseberg	2737	723	26,4	3117	837	26,9
<b>Stadsområden i Malmö</b>						
Norr	8686	2116	24,4	10986	2305	21,0
Öster	10511	4206	40,0	11230	3668	32,7
Söder	11210	4144	37,0	12566	4242	33,8
Väster	15625	3079	19,7	18701	3438	18,4
Innerstaden	9103	2623	28,8	10451	2486	23,8

# Stadsdelsbilaga 2

Barn 0-17 år i ekonomiskt utsatta hushåll per stadsdel i landets tre storstäder efter föräldrars bakgrund år 2016. Procent av samtliga barn.

Stadsdel	Totalt antal barn	Andel barn som själva och/eller minst en förälder är född utomlands.	Andel barn i ekonomiskt utsatta hushåll		Differens
			med svensk bakgrund	som själva och/eller minst en förälder är födda utomland	
Stockholm	177868	44,6	2,4	14,6	12,2
Rinkeby-Kista	10760	94,1	18,5	25,2	6,7
Spånga-Tensta	9592	65,7	2,0	23,1	21,0
Hässelby-Vällingby	16744	56,3	2,8	16,3	13,4
Bromma	17080	28,9	1,7	8,8	7,1
Kungsholmen	10048	33,0	1,8	4,8	3,0
Norrmalm	10680	31,1	1,6	6,3	4,8
Östermalm	10747	29,7	2,6	7,7	5,1
Södermalm	20135	28,7	2,3	5,8	3,4
Enskede-Årsta-Vantör	19269	48,9	2,5	15,8	13,2
Skarpnäck	9510	40,0	2,8	16,1	13,3
Farsta	11477	45,8	3,4	13,0	9,6
Älvsjö	7065	29,7	1,3	8,7	7,4
Hägersten-Liljeholmen	17032	33,2	2,1	7,6	5,5
Skärholmen	7729	85,8	9,4	18,7	9,3
Göteborg	104346	48,7	2,9	25,4	22,4
Angered	13139	85,8	7,2	35,9	28,7
Östra Göteborg	10312	75,6	6,3	39,1	32,8
Örgryte-Härlanda	9095	32,0	2,9	13,3	10,5
Centrum	6392	38,6	3,3	12,2	8,8
Majorna-Linné	9461	30,4	3,4	13,4	10,0
Askim-Frölunda-Högsbo	11672	36,7	2,2	18,1	15,8
Västra Göteborg	12419	33,2	2,2	18,7	16,5
Västra Hisingen	13512	45,6	2,0	29,0	27,0
Lundby	7651	46,6	2,5	14,0	11,4
Norra Hisingen	10693	50,1	2,6	16,7	14,1

Stadsdel	Totalt antal barn	Andel barn som själva och/ eller minst en förälder är född utomlands.	Andel barn i ekonomiskt utsatta hushåll		Differens
			med svensk bakgrund	som själva och/ eller minst en förälder är födda utomland	
Malmö	63934	62,1	5,9	37,1	31,2
Centrum	7869	55,8	6,8	28,1	21,3
Södra Innerstaden	5312	70,2	12,3	46,1	33,8
Västra Innerstaden	5139	39,3	4,3	21,8	17,5
Limhamn-Bunkeflo	11769	32,5	3,3	19,9	16,6
Hyllie	6932	77,1	7,9	42,9	35,0
Fosie	9399	88,9	16,8	42,7	25,9
Oxie	3167	53,6	5,2	25,0	19,8
Rosengård	6109	96,6	29,1	52,6	23,5
Husie	5121	50,0	2,6	17,0	14,4
Kirseberg	3117	60,8	7,4	39,4	31,9

# Metodbilaga

Sedan 2011 är folkbokföringen, för personer folkbokförda i en fastighet med mer än en lägenhet, kompletterad med personens lägenhetsnummer. Skatteverket har ansvarat för insamlingen av lägenhetsnumret. I denna insamling har i vissa fall felaktigheter uppstått. I de fall det angivna lägenhetsnumret inte finns på adressen kan inte en person kopplas ihop med lägenheten och alltså inte bilda ett hushåll. I detta fall har familjeuppgift i SCB:s befolkningsregister (RTB) använts som en approximation för hushåll. Har ett annat lägenhetsnummer än det egna angetts kommer man i statistiken att tillhöra ett annat hushåll än det faktiska.

Befolkningsdata i denna rapport hämtas från Inkomst- och taxeringsregistret (IoT). Detta register bygger på data från Skatteverket och andra myndigheters data avseende inkomster. Uppgifter om folkbokförda personer och vilka hushåll dessa tillhör hämtas från SCB:s befolkningsregister (RTB). Statistiken har därmed allmänt sett god kvalitet och god täckning avseende olika inkomstslag. Statistiken bygger på att personer skall varit folkbokförda i Sverige hela året vilket innebär att personer som erhåller arbets- och uppehållstillstånd i landet ingår i den offentliga befolkningsstatistiken först året efter dessa tillstånd beviljats. För denna studie har detta en särskild relevans då den kraftigt ökade flyktingmottagningen under 2015 inte får något genomslag.

Populationen i denna studie avser barn 0-17 år vilka ingår i hushåll enligt den totalräknade inkomstfördelningsstatistiken (TRIF). Hushållspopulationen avgränsas enligt:

- hushåll där minst en person i hushållet är 18 år eller äldre,
- hushåll vilka har en disponibel inkomst skild från noll,
- helårshushåll, vilket innebär att samtliga vuxna i hushållet ska finnas i registret per 1/1 respektive 31/12 undersökningsåret,
- hushåll med personer som är skrivna på församling alternativt kommun, eller saknar känd hemvist, ingår inte.

På motsvarande sätt som för hushåll orsakar personer undertäckning respektive övertäckning. Detta är antingen personer som borde vara folkbokförda men inte är det (undertäckning) eller personer som är folkbokförda trots att de inte borde vara det (övertäckning). Täckningsbristerna uppstår främst till följd av brister i rapportering avseende födselar, dödsfall, invandring och utvandring. På regional nivå orsakar brister i rapportering av flyttningar mellan olika regioner i Sverige täckningsproblem. Personer som inte längre är varaktigt boende i Sverige utgör övertäckning på riksnivå. Gällande övertäckningen på riksnivå så bedöms den vara ungefär 0,2 procent för personer födda i Sverige per den 31 december 2015. För personer födda i Norden antas övertäckningen vara cirka 1,5 procent och för personer från övriga världen beräknas övertäckningen vara närmare 3,0 procent av populationen (SCB 2018).

Brister i rapporteringen av födselar och invandring resulterar i undertäckning. Födselar ger upphov till mycket små problem beroende på de snabba rapporteringsrutinerna. För nyfödda uppskattas undertäckningen i observationsregistren vara cirka 0,2 procent av 0-åringarna.

Undertäckning uppstår också i de fall en person invandrar till Sverige och personen enligt gällande regelverk borde folkbokföra sig men avstår från att göra det. Uppskattningar som har gjorts tyder på en undertäckning på ca 10 000 personer eller 0,1 procent av befolkningen den 31 december 2015.

Konsekvenser för statistiken av under- och övertäckning är dels att personer som finns i landet, och som kan ha inkomster, inte inkluderas i statistiken eftersom de inte är folkbokförda (undertäckning), dels att personer som inte längre bor i Sverige, och som därmed inte har några inkomster i landet, i vissa fall ändå inkluderas i statistiken (övertäckning).

# Definitioner

## Hushållstyp

Anger hushållets sammansättning och avser förhållandet den 31 december inkomståret.

Sammanboende avser personer som är gifta/registrerade partner alternativt sambo. Med sambo avses personer som inte är gifta/registrerade partner men boende tillsammans under äktenskapsliknande förhållanden. Av personer folkbokförda i samma fastighet och lägenhet med gemensamma barn bildas sambopar. För att bilda sambopar av personer utan gemensamma barn används en modell utifrån nedanstående kriterier:

- Personerna är folkbokförda på samma fastighet och lägenhet.
- Personerna är minst 18 år.
- Personerna är av olika kön.
- Ålderskillnaden mellan personerna är mindre än 15 år.
- Personerna är inte nära släkt.
- Endast ett möjligt sambopar kan bildas inom hushållet.

Ensamstående med barn 0–17 år avser ensamstående med minst ett barn 0–17 år med en förälder–barn–relation till referenspersonen i hushållet samt i förekommande fall även personer 20 år eller äldre med en förälder–barn–relation till referenspersonen i hushållet. En förälder–barn–relation skapas om en person är biologisk förälder, adoptivförälder, vårdnadshavare eller ”Annan person” till någon i hushållet.

## Övriga hushåll

I den nya förfinade hushållsstatistiken som baseras på lägenhetsregistret lever nästan var tionde barn 0–17 år i en annan slags hushållskonstellation, dessa hushåll benämns ”övriga hushåll”. Denna hushållstyp bland barnfamiljerna tycks öka under 2010-talet, från 8,7 procent år 2011 till 9,8 procent år 2016.

I denna kategori återfinns bl.a. syskonhushåll, kompisboenden, flergenerationshushåll, inneboende och sammanboende där ålderskillnaden är minst 15 år. SCB har uppskattat att cirka

10 procent av de övriga hushållen är syskon- eller generationshushåll. Utrikes födda och unga vuxna är överrepresenterade bland de övriga hushållen. Orsaker till att andelen övriga hushåll ökar kan vara att unga vuxna i större utsträckning delar bostad (borde dock inte ha någon större effekt på hushåll med barn) samt att nyanlända delar bostad under en övergångsperiod, tills de hittar egna boenden. Andelen barn med båda föräldrarna utrikes födda är 21,5 procent i hushållskategorin ”övriga hushåll” medan motsvarande andel för barn med båda föräldrarna födda i Sverige är 5,9 procent år 2016.

På kommunnivå varierar andelen barn i övriga hushåll från knappt 3 procent (Habo kommun) till knappt 22 procent (Botkyrka kommun) år 2016. På länsnivå uppvisar Stockholms län den högsta andelen (13,6 procent) och de tre storstäderna ligger alla mellan 14–15 procent.

I den tidigare hushållsstatistiken har barn i ”övriga hushåll” blivit noterade bland både sammanboende eller ensamstående föräldrar. En jämförelse mellan tidigare och ny hushållsdefinition för 2011 visar att ungefär hälften av barnen som nu blivit klassificerade i ”övriga hushåll” återfanns bland sammanboende respektive ensamstående föräldrar i den tidigare redovisningen (SCB 2016). Det innebar framför allt att antalet barn bland ensamstående föräldrar överskattades betydligt, ca en fjärdedel levde i själva verket i en annan slags hushållskonstellation med flera vuxna.

## Växelvis boende

Nästan vart fjärde barn – nästan en halv miljon av totalt två miljoner – har föräldrar som separerat eller som aldrig levit tillsammans. På senare år har s.k. växelvis boende bland barn med särlevande föräldrar blivit allt vanligare, från någon enstaka procent på 1980-talet till uppskattningsvis ca 35 procent på 2010-talet (SCB 2014). Barnen bor i varierande grad hos båda sina biologiska föräldrar. Barn i 7–9-årsåldern är de som i större utsträckning bor lika mycket hos sin mamma och sin pappa. Detta kan ses som ett uttryck för en ökat gemensamt ansvarstagande och jämställdhet mellan separerade föräldrar.



I vilken grad detta ökade mönster av växelvis boende påverkar denna studies fokus på ekonomisk utsatthet bland barn och deras familjer är inte känt, men det bör leda till en viss grad av överskattning av den ekonomiska utsattheten bland barn till ensamstående föräldrar. Om separerade föräldrar tar ett fortsatt gemensamt ekonomiskt ansvar efter separation bör det rimligtvis mildra den ekonomiska utsattheten. SCB:s studie visar att växelvis boende är mest utbrett bland föräldrar med högre inkomster. Bland separerade föräldrar där båda har låga inkomster uppgick det växelvisa boendet till enbart 13 procent (a.a. s. 27). Detta indikerar att växelvis boende inte påverkar studiens resultat i någon större utsträckning men tenderar att något överskatta den ekonomiska utsattheten för de barn som enligt den officiella hushållsstatistiken bor med ensamstående förälder (oftast modern) medan de i själva verket bor växelvis hos båda sina biologiska föräldrar. Ifall effekten av detta boendemönster skulle slå genom fullt ut i denna studie skulle andelen i barnfattigdom uppskattningsvis minska med drygt 2 procentenheter, från ca 21 till ca 19 procent, bland barn till ensamstående föräldrar. Vi vet dock inte om gränsvärden för låg inkomststandard och förekomst av försörjningsstöd i realiteten skulle påverkas i så hög utsträckning.

### **Låg ekonomisk standard**

Med låg ekonomisk standard avses personer som lever i ett hushåll som har en disponibel inkomst per konsumtionsenhet som är lägre än 60 procent av medianvärdet för samtliga personer.

### **Låg inkomststandard**

Bygger på en indexuppräkningsnorm av socialbidragsnormen från 1980-talet. Den disponibla inkomsten dividerad med en norm för levnadsomkostnader vars storlek beror på hushållets sammansättning. Normen består av baskonsumtion (exempelvis mat och kläder) och regionala kostnader för boende. Vid inkomststandard 1,0 har hushållet precis den inkomst som krävs för att nå en "lägsta rimliga standard". Med låg inkomststandard (värden under 1,0) menas att hushållet har en lägre inkomst än vad som krävs

för att nå "lägsta rimliga standard". I hushåll med hög inkomststandard (2,0 eller högre) är inkomsterna tillräckliga för att försörja två familjer.

$$\text{Inkomststandard} = \frac{\text{hushållets disponibla inkomst}}{(\text{boendeutgift} + \text{baskonsumtion})}$$

### **Boendeutgift**

Varje hushåll tilldelas en normerad boendeutgift. Boendeutgiftens storlek beror på antalet personer i hushållet samt var i Sverige man bor. De faktiska siffrorna hämtas från statistik över årshyror per lägenhetsstorlek och region.

### **Baskonsumtion**

Baskonsumtionen bygger på en socialbidragsnorm från 1980-talet och tilldelar varje hushåll ett belopp som ska täcka t.ex. mat och kläder. Beloppet tar hänsyn till hushållets storlek och räknas upp med prisbasbeloppet för att ta hänsyn till prisförändringar. Rent praktiskt går det till så att man utgår från hushållets konsumtionsvikt enligt den gamla konsumtionsenhetsskalan, den så kallade 1,16-skalan, och multiplicerar den med prisbasbeloppet för det aktuella året. Genom att multiplicera med prisbasbeloppet tas hänsyn till prisförändringar. I baskonsumtion ingår inte utgifter för barnomsorg, fackavgift och arbetsresor.

### **Bortfall vid insamling av uppgifter om försörjningsstöd**

Uppgifterna om hushållets försörjningsstöd skall enligt lag lämnas årligen av kommunerna till Socialstyrelsen. Några enstaka kommuner har inte lyckats redovisa dessa uppgifter fullt ut. För 2016 föreligger ett mindre partiellt bortfall från följande kommuner: Leksand, Storfors, Skinnskatteberg, Nynäshamn och Krokoms. Detta kan leda till att ekonomisk utsatthet hos barnfamiljer underskattas i dessa kommuner något. Däremot påverkar detta bortfall inte redovisningen på riksnivå nämnvärt.

### **Underskattade inkomster**

De största osäkerhetskällorna bedöms vara att svarta inkomster saknas, och att arbetsinkomster för personer boende i Sverige och som arbetspendlar till grannländer, till stor del

saknas. Att gränspendlarnas inkomster saknas påverkar särskilt statistiken för vissa gränskommuner och för personer födda i Norden med kort vistelsetid i Sverige

SCB har i en studie undersökt gränspendlingens effekter på inkomststatistiken. Uppgifter om svenskars löneinkomster i Danmark och Norge har använts, och jämförelser har gjorts mellan den officiella inkomststatistiken och statistik som har justerats med gränspendlarnas inkomster i Danmark och Norge. Slutsatsen är att inkomstnivån för hela riket påverkas förhållandevis lite av att gränspendlarnas inkomster saknas.

Däremot blir förändringarna betydligt större för vissa redovisningsgrupper, framförallt för enskilda kommuner nära gränserna till Danmark och Norge.

Årjäng är den kommun där medianvärdet ökar mest när gränspendlarnas inkomster läggs till, 17 procent eller 32 000 kronor år 2012. I Strömstad och Eda ökar inkomsten med knappt

12 procent och i ytterligare 16 kommuner ökar den disponibla inkomsten per konsumtionsenhet med mellan 3-7 procent. Även andelen personer med låg ekonomisk standard påverkas, framför allt på kommunnivå. Även här är det Årjäng som påverkas mest, med en minskning med nästan 10 procentenheter för befolkningen 20 år och äldre när inkomster för gränspendlare inkluderas i statistiken. För Strömstad och Eda är motsvarande minskning ca 6 procentenheter. I majoriteten av kommunerna ökar emellertid andelen med låg ekonomisk standard något, som en effekt av att medianvärdet för disponibel inkomst för samtliga ökar.

Gruppen personer som är födda i övriga nordiska länder och som varit mindre än 10 år i Sverige får kraftigt ökade inkomstnivåer när statistiken justeras med gränspendlarinkomster. Dessa personer har i många fall flyttat till Sverige men fortsätter att arbeta i sitt hemland, vilket innebär att arbetsinkomsten inte inkluderas i den officiella inkomststatistiken.



**Rädda Barnen kämpar för barns rättigheter. Vi väcker opinion och stöder barn i utsatta situationer – i Sverige och i världen**

Rädda Barnen  
107 88 Stockholm  
Tel: 08-698 90 00  
kundservice@rb.se

[www.raeddabarnen.se](http://www.raeddabarnen.se)